



Länstyrelserna

RUS – regional utveckling och samverkan i miljömålssystemet



Var finns pengarna?

En sammanställning av stöd och bidragsmöjligheter till åtgärder och insatser för att nå miljömålen

(September 2020)

Om RUS

RUS står för Regional Utveckling och Samverkan i miljömålssystemet och svarar för gemensamma uppgifter och samordning i det regionala miljömålsarbetet, särskilt mellan länsstyrelserna och Skogsstyrelsen på regional nivå, men också andra berörda parter, framför allt nationella myndigheter och kommuner samt SKR.

Viktiga delar av arbetet är:

- miljömålens integrering och användning i åtgärdsarbetet
- regional årlig uppföljning, indikatoruppdateringar och fördjupad utvärdering
- utveckling av miljömålsuppföljning och miljöinformationsförsörjning
- revidering av regionala mål
- information, kommunikation och gemensamma arrangemang.

RUS finansieras av anslag via Naturvårdsverket. För mer information om RUS hänvisas till www.rus.lst.se.

Titel:	Var finns pengarna? En sammanställning av stöd och bidragsmöjligheter till åtgärder och insatser för att nå miljömålen (september 2020)
Utgiven av:	Länsstyrelsen Skåne genom RUS (Regional Utveckling och Samverkan i miljömålssystemet)
Rapportnummer:	2020:24
ISBN:	978-91-7675-203-6
Redaktörer	Dagmara Nawrocka och Monika Puch Länsstyrelsen Skåne
Om rapporten:	Detta är en uppdatering av RUS rapport från maj 2017. Underlaget bygger på information från respektive bidragsgivares/myndighets webbplats.
Publicering	Endast digitalt på www.rus.lst.se och sverigesmiljomal.se
Omslagsbild	Camilla Zilo



Förord

Stöd och bidrag för miljöarbetet

Vill du arbeta med att bidra till våra miljömål? Då har du nytta av den här rapporten. Här har vi sammanställt stöd och bidrag som finns att söka för kommuner, föreningar, företag, vattenråd, markägare och andra aktörer. Regionala organisationer och länsstyrelser kommer också ha nytta av materialet. Sammanställningen ger en övergripande introduktion kring de stöd och bidrag som finns att söka och var man hittar mer detaljerad information. Framför allt handlar det om statliga stöd och EU-stöd, men även andra stöd. Fokus på forsknings- och innovationsstöd är begränsat.

För att få den senaste informationen är det viktigt att du alltid går vidare till de länkar vi hänvisar till. RUS, länsstyrelsernas samverkansorgan i miljömålsarbetet, kommer att uppdatera denna sammanställning ungefär en gång per år.

Länsstyrelse, Skogsstyrelsen och Region kan hjälpa till med diskussioner kring vilka bidrag som kan vara lämpliga att söka för just de åtgärder du planerar. Generellt gäller att EU-medel kan kombineras med andra medel såsom statliga eller kommunala. Men vanligtvis kan inte olika statliga medel kombineras med varandra. Kontakta ansvarig myndighet för besked om vad som gäller för just det bidrag du är intresserad av.

I denna sammanställning lyfts endast de stöd som har en tydlig koppling till miljömålen. Men glöm inte bort att många andra stöd har positiva miljöeffekter, såsom bredbandsutbyggnad som minskar behovet av resande och nybyggnation som redan från början investerar i bra energi- och värmehantering. Låt miljöhänsyn bli ett självklart arbetssätt i alla former av investeringar och projekt!

Vi välkomnar förslag på förbättringar och utveckling av denna sammanställning. Hör gärna av dig till oss. Du hittar våra kontaktuppgifter här nedan.

Ansvarig för samordning av sammanställningen är:

Monika Puch, RUS/Länsstyrelsen Skåne, monika.puch@lansstyrelsen.se

Dagmara Nawrocka, Länsstyrelsen Skåne, dagmara.nawrocka@lansstyrelsen.se

Veronica Lauritzsen

Kontaktlänsråd RUS

Innehåll

FÖRORD	3
STÖD OCH BIDRAG FÖR MILJÖARBETET.....	3
BIDRAG SORTERAT PER MILJÖKVALITETSMÅL	8
1. STÖD SOM SÖKS VIA BOVERKET	17
1.1. BIDRAG TILL KULTURLOKALER.....	17
1.2. INVESTERINGSBIDRAG TILL ALLMÄNNA SAMLINGSLOKALER	17
2. STÖD SOM SÖKS VIA ENERGIMYNDIGHETEN	19
2.1. PLANERINGSBIDRAG (EJ SÖKBART JUST NU).....	19
2.2. ELCERTIFIKAT.....	19
2.3. ELBUSSPREMIE.....	20
2.4. ENERGISTEGET.....	20
2.5. INDUSTRIKLIVET	21
2.6. LOKALA OCH REGIONALA INSATSER FÖR FÖRNYBAR ELPRODUKTION	21
2.7. FORSKNING OCH INNOVATION FÖR ENERGIEFFEKTIVT BYGGANDE OCH BOENDE (E2B2)	22
2.8. KOSTNADSEFFEKTIVA OCH HÅLLBARA HAVSENERGISYSTEM.....	22
2.9. UTVECKLA FRAMTIDENS HÅLLBARA VATTENKRAFT	23
2.10. STÖD FÖR FORSKNING OCH INNOVATION INOM ELEKTROMOBILITET	23
2.11. DESIGN FÖR ENERGIEFFEKTIV VARDAG	23
2.12. STÖD FÖR PROJEKT SOM SYFTAR TILL ATT UTVECKLA DET SVENSKA SJÖTRANSPORTSYSTEMET.....	24
2.13. ENERGIEFFEKTIVISERING INOM BELYSNING.....	24
2.14. ACCELERERA OMSTÄLLNINGEN TILL ETT TRANSPORTEFFEKTIVT SAMHÄLLE	24
2.15. VIABLE CITIES: ENERGIPOSITIVA STADSDELAR.....	25
2.16. SPARA OCH BEVARA- EFFEKTIVARE ENERGIANVÄNDNING I KULTURHISTORISK VÄRDEFULL BEBYGGELSE	25
2.17. ACCELERERA ENERGIOMSTÄLLNINGEN GENOM HÅLLBAR VÄRME OCH KYLA.....	26
2.18. ACCELERERA UTVECKLINGEN AV INTEGRERADE EL- OCH TRANSPORTSYSTEM	26
2.19. ÖVRIGA ENERGI-MYNDIGHETENS UTLYSNINGAR.....	26
3. STÖD SOM SÖKS VIA HAVS- OCH VATTENMYNDIGHETEN	27
3.1. MEDFINANSIERING AV EU-PROJEKT (EJ SÖKBART JUST NU)	27
4. STÖD SOM SÖKS VIA JORDBRUKSVERKET	28
4.1. STÖD I HAVS- OCH FISKERIPROGRAMMET	28
4.2. STÖD TILL SAMARBETE (ETT STÖD INOM LANDSBYGDSPROGRAMMET) (EJ SÖKBART JUST NU)	29
4.3. LOKALT LEDD UTVECKLING (LEADER)	30
4.4. INVESTERINGSSTÖD FÖR UTVECKLING AV NATUR- OCH KULTURMILJÖER (EJ SÖKBART JUST NU).....	30
4.5. INVESTERINGSSTÖD FÖR NYA JOBB PÅ LANDSBYGDEN (EJ SÖKBART JUST NU)	31
4.6. INVESTERINGSSTÖD FÖR SMÅSKALIG INFRASTRUKTUR (EJ SÖKBART JUST NU)	31
4.7. STÖD TILL BIODLINGSSEKTORN	32
5. STÖD SOM SÖKS VIA KONSUMENTVERKET	33
5.1. STÖD TILL ORGANISATIONER	33
6. STÖD SOM SÖKS VIA LÄNSSTYRELSEN	34
6.1. INVESTERINGSSTÖD TILL SOLCELLSANLÄGGNINGAR (EJ SÖKBART JUST NU)	34
6.2. STÖD TILL ENERGILAGRING AV EGENPRODUCERAD EL	34
6.3. STÖD FÖR ÅTGÄRDER FÖR MILJÖN I LANDSBYGDSPROGRAMMET 2014-2020	35

6.3.1	Företags- och projektstöd för investeringar (ej sökbara just nu).....	35
	a. Investeringsstöd till jordbruk, trädgård och rennärning (företagsstöd) (ej sökbart just nu)	35
	b. Investeringsstöd till förädling (företagsstöd) (ej sökbart just nu).....	36
	c. Investeringsstöd till förnybar energi (företagsstöd) (ej sökbart just nu)	36
	d. Investeringsstöd till biogas (företagsstöd) (ej sökbart just nu).....	36
	e. Investeringar i rekreation och turism (projektstöd) (ej sökbart just nu)	37
	f. Utveckling av natur- och kulturmiljöer (projektstöd) (ej sökbart just nu)	37
	g. Kulturhistoriskt värdefulla byggnader – hembygdsgårdar (projektstöd) (ej sökbart just nu).....	37
	h. Samarbeten för kortare livsmedelskedja och lokal marknad (ej sökbart just nu)	37
	i. Samarbete för nya jobb på landsbygden (ej sökbart just nu)	38
6.3.2	Stöd för Miljöinvesteringar (ej sökbara just nu).....	38
	a. Anlägga tvåstegsdiken (ej sökbart just nu)	38
	b. Reglerbar dränering (ej sökbart just nu).....	39
	c. Anlägga och restaurera våtmarker och dammar (ej sökbart just nu)	39
	d. Förbättrad vattenkvalitet (ej sökbart just nu).....	39
	e. Engångsröjning av betesmark och slåtteräng (ej sökbart just nu)	40
	f. Stängsel mot rovdjur (ej sökbart just nu)	40
	g. Kulturmiljöer i renskötselområdet (ej sökbart just nu).....	40
6.3.3	Jordbrukarstöd	41
	a. Miljöersättningar	41
	b. Ekologisk produktion	41
	c. Kompensationsstöd	42
	d. Kompetens för landsbygden	42
6.4.	ANDRA STÖD INOM EU:S GEMENSAMMA JORDBRUKSPOLITIK.....	43
	a. Gårdsstöd	43
	b. Förgröningsstöd.....	43
	c. Stöd till unga jordbrukare.....	43
	d. Nötkreaturstöd	44
6.5.	BIDRAG TILL KALKNING	44
6.6.	LOKALA VATTENVÅRDSPROJEKT (LOVA)	44
6.7.	BIDRAG TILL FISKEVÅRD	45
6.8.	FISKEAVGIFTSMEDEL	45
6.9.	BYGDEMEDEL (BYGDEAVGIFTSMEDEL/BYGDEAVGIFT).....	46
6.10.	EFTERBEHANDLING AV FÖRORENADE OMRÅDEN	46
6.11.	BIDRAG FÖR SANERING AV FÖRORENADE OMRÅDEN FÖR ATT BYGGA BOSTÄDER	47
6.12.	ÅTGÄRDSPROGRAM HOTADE ARTER	48
6.13.	LOKALA NATURVÅRDSPROJEKT (LONA)	48
6.14.	KULTURHISTORISKT VÄRDEFULLA MILJÖER OCH ANLÄGGNINGAR	49
6.15.	NYA KOMMET - SKYDD AV SKOG	50
6.16.	STÖD FÖR HYRESBOSTÄDER OCH STUDENTBOSTÄDER	50
6.17.	BIDRAG FÖR RADONSANERING I SMÅHUS	51
7.	STÖD SOM SÖKS VIA NATURVÅRDSVERKET	53
7.1.	KLIMATKLIVET.....	53
7.2.	LADDA BILEN – BIDRAG FÖR ICKE-PUBLIKA LADDSTATIONER.....	53
7.3.	PROJEKTMEDEL FÖR IDEELLA MILJÖORGANISATIONER (EJ SÖKBART JUST NU)	54
7.4.	STIFTELSEN ÄLVINS FOND FÖR FÅGELSKYDD	54
7.5.	KADMIUMBATTERIFONDEN.....	55
7.6.	EU:S MILJÖPROGRAM LIFE+	55
7.7.	STATLIGT MARKÅTKOMSTBIDRAG TILL KOMMUNER FÖR SKYDD AV VÄRDEFULL NATUR	56
7.8.	BIDRAG FÖR INFORMATION OCH KOMMUNIKATION OM ALLEMANSRÄTT	56
7.9.	BIDRAG FÖR STRANDSTÄDNING TILL HAVSNÄRA KOMMUNER.....	57

7.10. INVESTERINGSBIDRAG FÖR ATT MINSKA UTSLÄPP AV MIKROPLASTER OCH ANDRA FÖRORENINGAR VIA DAGVATTEN (EJ SÖKBART JUST NU)	57
7.11. INVESTERINGSBIDRAG TILL LÄKEMEDELSRENING VID AVLOPPSRENINGSVÄRK (EJ SÖKBART JUST NU).....	58
8. STÖD SOM SÖKS VIA REGION / REGION-FÖRBUND	59
9. STÖD SOM SÖKS VIA SIDA	60
9.1. KOMMUNIKATION GLOBALA MÅLEN/AGENDA 2030 (EJ SÖKBART JUST NU)	60
10. STÖD SOM SÖKS VIA SKOGSSTYRELSEN	61
10.1. NATUR- OCH KULTURMILJÖVÅRDSÅTGÄRDER I SKOGEN (NOKÅS).....	61
10.2. STÖD FÖR ÄDELLÖVSKOGSBRUK.....	61
10.3. STÖD FÖR KOMPETENSUTVECKLING (EJ SÖKBART JUST NU).....	62
10.4. STÖD FÖR SKOGENS MILJÖVÅRDEN.....	63
10.5. STÖD FÖR SAMARBETE INOM MILJÖ (EJ SÖKBART JUST NU)	63
10.6. NYA KOMET - SKYDD AV SKOG	64
11. STÖD SOM SÖKS VIA TRAFIKVERKET	65
11.1. STADSMILJÖAVTAL.....	65
11.2. SKYLTFONDEN	65
11.3. STATLIG MEDFINANSIERING TILL REGIONALA KOLLEKTIVTRAFIKANLÄGGNINGAR, TRAFIKSÄKERHET OCH MILJÖ	65
11.4. BIDRAG TILL SNABBLADDNINGSTATIONER FÖR ELFORDON.....	66
11.5. BIDRAG TILL IDEELLA ORGANISATIONER.....	66
12. STÖD SOM SÖKS VIA VINNOVA	67
13. STÖD SOM SÖKS VIA ANDRA ORGANISATIONER	68
13.1. AVFALL SVERIGE	68
13.2. ANSLAG TILL FRILUFTSLIV	68
13.3. BALTIC SEA CONSERVATION FOUNDATION	69
13.4. BSAP-FONDEN	69
13.5. NATURSKYDDSFÖRENINGENS MILJÖFOND.....	69
13.6. NATURSKYDDSFÖRENINGENS ENERGIEFFEKTIVISERINGSFOND	70
13.7. SPORTFISKARNAS FISKEVÅRDSFOND	70
13.8. SPORTFISKARNA: ABU GARCIA'S FISKEVÅRDSFOND	71
13.9. SPORTFISKARNA: GÖTE BORGSTRÖMS STIFTELSE FÖR FISKE- OCH VATTENVÅRD.....	71
13.10. VÄTTERNAS FISKEVÅRDSFOND	71
13.11. SVENSK VÅTMARKSFOND.....	72
13.12. NORDISKA MINISTERRÅDETS UTLYSNINGAR	72
13.13. VATTENKRAFTENS MILJÖFOND.....	72
14. EU OCH PENGARNA	74
14.1. EUROPEISKA REGIONALA UTVECKLINGSFONDEN (ERUF) SAMT EUROPEISKA SOCIALFONDEN (ESF).....	75
14.1.1 Nationella regionala utvecklingsprogrammet.....	75
14.1.2 Regionala strukturfondsprogram	75
14.1.3 Europeiska socialfonden (ESF)	76
14.2. INTERREG-PROGRAM	76
14.2.1 Interreg Öresund-Kattegatt-Skagerrak.....	76
14.2.2 Interreg Sverige-Norge.....	77
14.2.3 Interreg Botnia-Atlantica.....	77

14.2.4	Interreg Nord.....	77
14.2.5	Interreg Central Baltic	77
14.2.6	Interreg South Baltic	77
14.2.7	Interreg BSR Baltic Sea Region (Östersjöregionen)	78
14.2.8	Northern Periphery and Arctic	78
14.2.9	Interreg North Sea Region (Nordsjöregionen)	78
14.2.10	Interreg Europe	79
14.2.11	URBACT III	79
14.2.12	ESPON 2020.....	79
14.2.13	INTERACT III.....	79
14.2.14	Kolarctic ENI CBC.....	79
14.3.	EEE-F: EUROPEAN ENERGY EFFICIENCY FUND	80
14.4.	EU:S MILJÖPROGRAM LIFE+	80
15.	MILJÖPRISER	81
15.1.	KOMMUNALA MILJÖPRISER	81
15.2.	REGIONALA MILJÖPRISER	81
15.3.	ÖVRIGA MILJÖPRISER	81
15.3.1	Föreningen Vattens miljöpriser	81
a.	VATTEN-priset.....	81
b.	NEW GENERATION-priset	81
c.	KEMIRA-priset.....	81
d.	XYLEM-priset.....	82
e.	Norconsultpriset	82
15.3.2	Miljömålspriset.....	82
15.3.3	Miljöstrategipriset.....	82
15.3.4	Naturbonusen	82
15.3.5	Nordiska rådets miljöpris	82
15.3.6	Vattenpriset Sjöstjärnan.....	83
15.3.7	Volvos miljöpris	83

Bidrag sorterat per miljö kvalitetsmål



Begränsad klimatpåverkan

- 1.1. Bidrag till kulturlokaler
- 1.2. Investeringsbidrag till allmänna samlingslokaler
- 2.1. Planeringsbidrag (ej sökbart just nu)
- 2.2. Elcertifikat
- 2.3. Elbusspremie
- 2.4. Energisteget
- 2.5. Industriklivet
- 2.6. Lokala och regionala insatser för förnybar elproduktion
- 2.7. Forskning och innovation för energieffektivt byggande och boende (E2B2)
- 2.8. Kostnadseffektiva och hållbara havsenergisystem
- 2.9. Utveckla framtidens hållbara vattenkraft
- 2.10. Stöd för forskning och innovation inom elektromobilitet
- 2.11. Design för energieffektiv vardag
- 2.12. Stöd för projekt som syftar till att utveckla det svenska sjötransportsystemet
- 2.13. Energieffektivisering inom belysning
- 2.14. Accelerera omställningen till ett transporteffektivt samhälle
- 2.15. Viable Cities: energipositiva stadsdelar
- 2.16. Spara och bevara- effektivare energianvändning i kulturhistorisk värdefull bebyggelse
- 2.17. Accelerera energiomställningen genom hållbar värme och kyla
- 2.18. Accelerera utvecklingen av integrerade el- och transportsystem
- 2.19. Övriga Energimyndighetens utlysningar
- 4.2. Stöd till samarbete (ett stöd inom landsbygdsprogrammet) (ej sökbart just nu)
- 5.1. Stöd till organisationer
- 6.1. Investeringsstöd till solcellsanläggningar (ej sökbart just nu)
- 6.2. Stöd till energilagring av egenproducerad el
- 6.3. Stöd för åtgärder för miljön i landsbygdsprogrammet 2014-2020
- 6.3.1a Investeringsstöd till jordbruk, trädgård och rennäring (företagsstöd) (ej sökbart just nu)
- 6.3.1c Investeringsstöd till förnybar energi (företagsstöd) (ej sökbart just nu)
- 6.3.1d Investeringsstöd till biogas (företagsstöd) (ej sökbart just nu)
- 6.3.1h Samarbeten för kortare livsmedelskedja och lokal marknad (ej sökbart just nu)
- 6.3.1i Samarbete för nya jobb på landsbygden (ej sökbart just nu)
- 6.3.3d Kompetens för landsbygden
- 6.4.b Förgröningsstöd
- 6.16. Stöd för hyresbostäder och studentbostäder
- 7.1. Klimatklivet
- 7.2. Ladda bilen - bidrag för icke-publika laddstationer
- 7.3. Projektmedel för ideella miljöorganisationer (ej sökbart just nu)
- 7.6. EU:s miljöprogram LIFE+
- 9.1. Kommunikation Globala målen/Agenda 2030 (ej sökbart just nu)
- 10.3. Stöd för kompetensutveckling (ej sökbart just nu)
- 11.1. Stadsmiljöavtal
- 11.2. Skyltfonden
- 11.3. Statlig medfinansiering till regionala kollektivtrafikanläggningar, trafiksäkerhet och miljö

- 11.4. Bidrag till snabbbladdningsstationer för elfordon
 - 11.5. Bidrag till ideella organisationer
 - 13.1. Avfall Sverige
 - 13.6. Naturskyddsföreningens energieffektiviseringsfond
 - 13.12. Nordiska ministerrådets utlysningar
 - 14.1. Europeiska regionala utvecklingsfonden (ERUF) samt europeiska socialfonden (ESF)
 - 14.2. Interreg-program
 - 14.3. EEE-F: European Energy Efficiency Fund
 - 15. Miljöpriser
-



Frisk luft

Flertalet av åtgärderna under Begränsad klimatpåverkan också bidrar till Frisk luft.

- 7.3. Projektmedel för ideella miljöorganisationer (ej sökbart just nu)
 - 9.1. Kommunikation Globala målen/Agenda 2030 (ej sökbart just nu)
 - 13.12. Nordiska ministerrådets utlysningar
 - 14.1. Europeiska regionala utvecklingsfonden (ERUF) samt europeiska socialfonden (ESF)
 - 14.2. Interreg-program
 - 15. Miljöpriser
-



Bara naturlig försurning

- 6.5. Bidrag till kalkning
 - 7.3. Projektmedel för ideella miljöorganisationer (ej sökbart just nu)
 - 9.1. Kommunikation Globala målen/Agenda 2030 (ej sökbart just nu)
 - 10.3. Stöd för kompetensutveckling (ej sökbart just nu)
 - 13.12. Nordiska ministerrådets utlysningar
 - 14.1. Europeiska regionala utvecklingsfonden (ERUF) samt europeiska socialfonden (ESF)
 - 14.2. Interreg-program
 - 15. Miljöpriser
-



Giftfri miljö

- 4.2. Stöd till samarbete (ett stöd inom landsbygdsprogrammet) (ej sökbart just nu)
- 5.1. Stöd till organisationer
- 6.3. Stöd för åtgärder för miljön i landsbygdsprogrammet 2014-2020
 - 6.3.3b Ekologisk produktion
 - 6.3.3d Kompetens för landsbygden
- 6.10. Efterbehandling av förorenade områden
- 6.11. Bidrag för sanering av förorenade områden för att bygga bostäder
- 7.3. Projektmedel för ideella miljöorganisationer (ej sökbart just nu)
- 7.5. Kadmiumbatterifonden
- 7.8. Bidrag för information och kommunikation om allemansrätt

- 7.10. Investeringarbidrag för att minska utsläpp av mikroplaster och andra föroreningar via dagvatten (ej sökbar just nu)
 - 7.11. Investeringarbidrag till läkemedelsrening vid avloppsreningsverk (ej sökbar just nu)
 - 9.1. Kommunikation Globala målen/Agenda 2030 (ej sökbar just nu)
 - 13.1. Avfall Sverige
 - 13.3. Baltic Sea conservation foundation
 - 13.4. BSAP-fonden
 - 13.12. Nordiska ministerrådets utlysningar
 - 14.1. Europeiska regionala utvecklingsfonden (ERUF) samt europeiska socialfonden (ESF)
 - 14.2. Interreg-program
 - 15. Miljöpriser
-



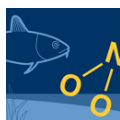
Skyddande ozonskikt

- 7.3. Projektmedel för ideella miljöorganisationer (ej sökbar just nu)
 - 9.1. Kommunikation Globala målen/Agenda 2030 (ej sökbar just nu)
 - 13.12. Nordiska ministerrådets utlysningar
 - 14.1. Europeiska regionala utvecklingsfonden (ERUF) samt europeiska socialfonden (ESF)
 - 14.2. Interreg-program
 - 15. Miljöpriser
-



Säker strålmiljö

- 6.17. Bidrag för radonsanering i småhus
 - 7.3. Projektmedel för ideella miljöorganisationer (ej sökbar just nu)
 - 9.1. Kommunikation Globala målen/Agenda 2030 (ej sökbar just nu)
 - 13.12. Nordiska ministerrådets utlysningar
 - 14.1. Europeiska regionala utvecklingsfonden (ERUF) samt europeiska socialfonden (ESF)
 - 14.2. Interreg-program
 - 15. Miljöpriser
-



Ingen övergödning

- 1.1. Bidrag till kulturlokaler
- 1.2. Investeringarbidrag till allmänna samlingslokaler
- 3.1. Medfinansiering av EU-projekt (ej sökbar just nu)
- 4.2. Stöd till samarbete (ett stöd inom landsbygdsprogrammet) (ej sökbar just nu)
- 4.4. Investeringarstöd för utveckling av natur- och kulturmiljöer (ej sökbar just nu)
- 6.3. Stöd för åtgärder för miljön i landsbygdsprogrammet 2014-2020
 - 6.3.2a Anlägga tvåstegsdiken (ej sökbar just nu)
 - 6.3.2b Reglerbar dränering (ej sökbar just nu)
 - 6.3.2c Anlägga och restaurera våtmarker och dammar (ej sökbar just nu)
 - 6.3.2d Förbättrad vattenkvalitet (ej sökbar just nu)

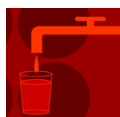
- 6.3.3a Miljöersättningar
 - 6.3.3b Ekologisk produktion
 - 6.3.3d Kompetens för landsbygden
 - 6.6. Lokala vattenvårdsprojekt (LOVA)
 - 6.7. Bidrag till fiskevård
 - 7.3. Projektmedel för ideella miljöorganisationer (ej sökbart just nu)
 - 7.6. EU:s miljöprogram LIFE+
 - 7.8. Bidrag för information och kommunikation om allemansrätt
 - 9.1. Kommunikation Globala målen/Agenda 2030 (ej sökbart just nu)
 - 13.3. Baltic Sea conservation foundation
 - 13.4. BSAP-fonden
 - 13.12. Nordiska ministerrådets utlysningar
 - 14.1. Europeiska regionala utvecklingsfonden (ERUF) samt europeiska socialfonden (ESF)
 - 14.2. Interreg-program
 - 15. Miljöpriser
-



Levande sjöar och vattendrag

- 3.1. Medfinansiering av EU-projekt (ej sökbart just nu)
- 4.1. Stöd i havs- och fiskeriprogrammet
- 4.3. Lokalt ledd utveckling (leader)
- 4.4. Investeringsstöd för utveckling av natur- och kulturmiljöer (ej sökbart just nu)
- 6.3. Stöd för åtgärder för miljön i landsbygdsprogrammet 2014-2020
- 6.3.1g Kulturhistoriskt värdefulla byggnader - hembygdsgårdar (projektstöd) (ej sökbart just nu)
- 6.3.2a Anlägga tvåstegsdiken (ej sökbart just nu)
- 6.3.2c Anlägga och restaurera våtmarker och dammar (ej sökbart just nu)
- 6.3.2d Förbättrad vattenkvalitet (ej sökbart just nu)
- 6.3.3a Miljöersättningar
- 6.5. Bidrag till kalkning
- 6.6. Lokala vattenvårdsprojekt (LOVA)
- 6.9. Bygdemedel (bygdeavgiftsmedel/bygdeavgift)
- 6.12. Åtgärdsprogram hotade arter
- 6.13. Lokala naturvårdsprojekt (LONA)
- 7.3. Projektmedel för ideella miljöorganisationer (ej sökbart just nu)
- 7.6. EU:s miljöprogram LIFE+
- 7.7. Statligt markåtkomstbidrag till kommuner för skydd av värdefull natur
- 7.8. Bidrag för information och kommunikation om allemansrätt
- 7.10. Investeringsbidrag för att minska utsläpp av mikroplaster och andra föroreningar via dagvatten (ej sökbart just nu)
- 7.11. Investeringsbidrag till läkemedelsrening vid avloppsreningsverk (ej sökbart just nu)
- 9.1. Kommunikation Globala målen/Agenda 2030 (ej sökbart just nu)
- 10.1. Natur- och kulturmiljövårdsåtgärder i skogen (NOKÅS)
- 10.3. Stöd för kompetensutveckling (ej sökbart just nu)
- 10.5. Stöd för samarbete inom miljö (ej sökbart just nu)
- 13.2. Anslag till friluftsliv
- 13.7. Sportfiskarnas fiskevårdsfond

- 13.8. Sportfiskarna: Abu Garcias fiskevårdsfond
 - 13.9. Sportfiskarna: Göte Borgströms stiftelse för fiske- och vattenvård
 - 13.10. Vätterns fiskevårdsfond
 - 13.12. Nordiska ministerrådets utlysningar
 - 13.13. Vattenkraftens miljöfond
 - 14.1. Europeiska regionala utvecklingsfonden (ERUF) samt europeiska socialfonden (ESF)
 - 14.2. Interreg-program
 - 15. Miljöpriser
-



Grundvatten av god kvalitet

- 6.3. Stöd för åtgärder för miljön i landsbygdsprogrammet 2014-2020
 - 7.3. Projektmedel för ideella miljöorganisationer (ej sökbart just nu)
 - 7.10. Investeringsbidrag för att minska utsläpp av mikroplaster och andra föroreningar via dagvatten (ej sökbart just nu)
 - 9.1. Kommunikation Globala målen/Agenda 2030 (ej sökbart just nu)
 - 13.12. Nordiska ministerrådets utlysningar
 - 14.1. Europeiska regionala utvecklingsfonden (ERUF) samt europeiska socialfonden (ESF)
 - 14.2. Interreg-program
 - 15. Miljöpriser
-



Hav i balans samt levande kust och skärgård

- 3.1. Medfinansiering av EU-projekt (ej sökbart just nu)
- 4.1. Stöd i havs- och fiskeriprogrammet
- 4.3. Lokalt ledd utveckling (leader)
- 6.3. Stöd för åtgärder för miljön i landsbygdsprogrammet 2014-2020
- 6.3.2a Anlägga tvästegsdiken (ej sökbart just nu)
- 6.3.2c Anlägga och restaurera våtmarker och dammar (ej sökbart just nu)
- 6.6. Lokala vattenvårdsprojekt (LOVA)
- 6.8. Fiskeavgiftsmedel
- 6.12. Åtgärdsprogram hotade arter
- 6.13. Lokala naturvårdsprojekt (LONA)
- 7.3. Projektmedel för ideella miljöorganisationer (ej sökbart just nu)
- 7.6. EU:s miljöprogram LIFE+
- 7.7. Statligt markåtkomstbidrag till kommuner för skydd av värdefull natur
- 7.8. Bidrag för information och kommunikation om allemansrätt
- 7.9. Bidrag för strandstädning till havsnära kommuner
- 7.10. Investeringsbidrag för att minska utsläpp av mikroplaster och andra föroreningar via dagvatten (ej sökbart just nu)
- 7.11. Investeringsbidrag till läkemedelsrening vid avloppsreningsverk (ej sökbart just nu)
- 9.1. Kommunikation Globala målen/Agenda 2030 (ej sökbart just nu)
- 13.2. Anslag till friluftsliv
- 13.3. Baltic Sea conservation foundation
- 13.4. BSAP-fonden

- 13.7. Sportfiskarnas fiskevårdsfond
 - 13.8. Sportfiskarna: Abu Garcias fiskevårdsfond
 - 13.9. Sportfiskarna: Göte Borgströms stiftelse för fiske- och vattenvård
 - 13.12. Nordiska ministerrådets utlysningar
 - 13.13. Vattenkraftens miljöfond
 - 14.1. Europeiska regionala utvecklingsfonden (ERUF) samt europeiska socialfonden (ESF)
 - 14.2. Interreg-program
 - 15. Miljöpriser
-



Myllrande våtmarker

- 6.3. Stöd för åtgärder för miljön i landsbygdsprogrammet 2014-2020
 - 6.3.2c Anlägga och restaurera våtmarker och dammar (ej sökbart just nu)
 - 6.3.3a Miljöersättningar
 - 6.5. Bidrag till kalkning
 - 6.12. Åtgärdsprogram hotade arter
 - 6.13. Lokala naturvårdsprojekt (LONA)
 - 7.3. Projektmedel för ideella miljöorganisationer (ej sökbart just nu)
 - 7.7. Statligt markåtkomstbidrag till kommuner för skydd av värdefull natur
 - 9.1. Kommunikation Globala målen/Agenda 2030 (ej sökbart just nu)
 - 10.1. Natur- och kulturmiljövårdsåtgärder i skogen (NOKÅS)
 - 10.3. Stöd för kompetensutveckling (ej sökbart just nu)
 - 10.5. Stöd för samarbete inom miljö (ej sökbart just nu)
 - 13.2. Anslag till friluftsliv
 - 13.5. Naturskyddsföreningens miljöfond
 - 13.11. Svensk våtmarksfond
 - 13.12. Nordiska ministerrådets utlysningar
 - 13.13. Vattenkraftens miljöfond
 - 14.1. Europeiska regionala utvecklingsfonden (ERUF) samt europeiska socialfonden (ESF)
 - 14.2. Interreg-program
 - 15. Miljöpriser
-



Levande skogar

- 4.2. Stöd till samarbete (ett stöd inom landsbygdsprogrammet) (ej sökbart just nu)
- 4.3. Lokalt ledd utveckling (leader)
- 4.4. Investeringsstöd för utveckling av natur- och kulturmiljöer (ej sökbart just nu)
- 6.12. Åtgärdsprogram hotade arter
- 6.13. Lokala naturvårdsprojekt (LONA)
- 6.15. Nya Komet - skydd av skog
- 7.3. Projektmedel för ideella miljöorganisationer (ej sökbart just nu)
- 7.7. Statligt markåtkomstbidrag till kommuner för skydd av värdefull natur
- 7.8. Bidrag för information och kommunikation om allemansrätt
- 9.1. Kommunikation Globala målen/Agenda 2030 (ej sökbart just nu)
- 10.1. Natur- och kulturmiljövårdsåtgärder i skogen (NOKÅS)

- 10.2. Stöd för ädellövskogsbruk
 - 10.3. Stöd för kompetensutveckling (ej sökbart just nu)
 - 10.4. Stöd för skogens miljövården
 - 10.5. Stöd för samarbete inom miljö (ej sökbart just nu)
 - 10.6. Nya Komet - skydd av skog
 - 13.2. Anslag till friluftsliv
 - 13.12. Nordiska ministerrådets utlysningar
 - 14.1. Europeiska regionala utvecklingsfonden (ERUF) samt europeiska socialfonden (ESF)
 - 14.2. Interreg-program
 - 15. Miljöpriser
-



Ett rikt odlingslandskap

- 4.2. Stöd till samarbete (ett stöd inom landsbygdsprogrammet) (ej sökbart just nu)
 - 4.3. Lokalt ledd utveckling (leader)
 - 4.4. Investeringsstöd för utveckling av natur- och kulturmiljöer (ej sökbart just nu)
 - 4.5. Investeringsstöd för nya jobb på landsbygden (ej sökbart just nu)
 - 4.6. Investeringsstöd för småskalig infrastruktur (ej sökbart just nu)
 - 4.7. Stöd till biodlingssektorn
 - 6.3. Stöd för åtgärder för miljön i landsbygdsprogrammet 2014-2020
 - 6.3.1b Investeringsstöd till förädling (företagsstöd) (ej sökbart just nu)
 - 6.3.1e Investeringar i rekreation och turism (projektstöd) (ej sökbart just nu)
 - 6.3.1f Utveckling av natur- och kulturmiljöer (projektstöd) (ej sökbart just nu)
 - 6.3.1g Kulturhistoriskt värdefulla byggnader - hembygdsgårdar (projektstöd) (ej sökbart just nu)
 - 6.3.2c Anlägga och restaurera våtmarker och dammar (ej sökbart just nu)
 - 6.3.2d Förbättrad vattenkvalitet (ej sökbart just nu)
 - 6.3.2e Engångsröjning av betesmark och slåtteräng (ej sökbart just nu)
 - 6.3.2f Stängsel mot rovdjur (ej sökbart just nu)
 - 6.3.3a Miljöersättningar
 - 6.3.3b Ekologisk produktion
 - 6.3.3c Kompensationsstöd
 - 6.3.3d Kompetens för landsbygden
 - 6.4.a Gårdsstöd
 - 6.4.c Stöd till unga jordbrukare
 - 6.4.d Nötkreaturstöd
 - 6.12. Åtgärdsprogram hotade arter
 - 6.13. Lokala naturvårdsprojekt (LONA)
 - 7.3. Projektmedel för ideella miljöorganisationer (ej sökbart just nu)
 - 7.7. Statligt markåtkomstbidrag till kommuner för skydd av värdefull natur
 - 7.8. Bidrag för information och kommunikation om allemansrätt
 - 9.1. Kommunikation Globala målen/Agenda 2030 (ej sökbart just nu)
 - 13.2. Anslag till friluftsliv
 - 13.12. Nordiska ministerrådets utlysningar
 - 14.1. Europeiska regionala utvecklingsfonden (ERUF) samt europeiska socialfonden (ESF)
 - 14.2. Interreg-program
 - 15. Miljöpriser
-



Storslagen fjällmiljö

- 4.2. Stöd till samarbete (ett stöd inom landsbygdsprogrammet) (ej sökbart just nu)
 - 4.3. Lokalt ledd utveckling (leader)
 - 6.3.1f Utveckling av natur- och kulturmiljöer (projektstöd) (ej sökbart just nu)
 - 6.3.2g Kulturmiljöer i renskötselområdet (ej sökbart just nu)
 - 6.3.3a Miljöersättningar
 - 6.12. Åtgärdsprogram hotade arter
 - 6.13. Lokala naturvårdsprojekt (LONA)
 - 7.3. Projektmedel för ideella miljöorganisationer (ej sökbart just nu)
 - 7.7. Statligt markåtkomstbidrag till kommuner för skydd av värdefull natur
 - 7.8. Bidrag för information och kommunikation om allemansrätt
 - 9.1. Kommunikation Globala målen/Agenda 2030 (ej sökbart just nu)
 - 13.2. Anslag till friluftsliv
 - 13.12. Nordiska ministerrådets utlysningar
 - 14.1. Europeiska regionala utvecklingsfonden (ERUF) samt europeiska socialfonden (ESF)
 - 14.2. Interreg-program
 - 15. Miljöpriser
-



God bebyggd miljö

- 1.1. Bidrag till kulturlokaler
- 1.2. Investeringsbidrag till allmänna samlingslokaler
- 2.7. Forskning och innovation för energieffektivt byggande och boende (E2B2)
- 2.13. Energieffektivisering inom belysning
- 2.15. Viable Cities: energipositiva stadsdelar
- 2.16. Spara och bevara- effektivare energianvändning i kulturhistorisk värdefull bebyggelse
- 6.3.1e Investeringar i rekreation och turism (projektstöd) (ej sökbart just nu)
- 6.3.1g Kulturhistoriskt värdefulla byggnader - hembygdsgårdar (projektstöd) (ej sökbart just nu)
- 6.9. Bygdemedel (bygdeavgiftsmedel/bygdeavgift)
- 6.10. Efterbehandling av förorenade områden
- 6.11. Bidrag för sanering av förorenade områden för att bygga bostäder
- 6.14. Kulturhistoriskt värdefulla miljöer och anläggningar
- 6.16. Stöd för hyresbostäder och studentbostäder
- 6.17. Bidrag för radonsanering i småhus
- 7.3. Projektmedel för ideella miljöorganisationer (ej sökbart just nu)
- 7.6. EU:s miljöprogram LIFE+
- 7.8. Bidrag för information och kommunikation om allemansrätt
- 7.9. Bidrag för strandstädning till havsnära kommuner
- 9.1. Kommunikation Globala målen/Agenda 2030 (ej sökbart just nu)
- 11.1. Stadsmiljöavtal
- 11.4. Bidrag till snabbbladdningsstationer för elfordon
- 13.1. Avfall Sverige
- 13.2. Anslag till friluftsliv
- 13.12. Nordiska ministerrådets utlysningar

- 14.1. Europeiska regionala utvecklingsfonden (ERUF) samt europeiska socialfonden (ESF)
 - 14.2. Interreg-program
 - 14.3. EEE-F: European Energy Efficiency Fund
 - 15. Miljöpriser
-



Ett rikt växt- och djurliv

- 4.1. Stöd i havs- och fiskeriprogrammet
 - 4.2. Stöd till samarbete (ett stöd inom landsbygdsprogrammet) (ej sökbart just nu)
 - 4.4. Investeringsstöd för utveckling av natur- och kulturmiljöer (ej sökbart just nu)
 - 4.7. Stöd till biodlingssektorn
 - 6.3. Stöd för åtgärder för miljön i landsbygdsprogrammet 2014-2020
 - 6.3.2c Anlägga och restaurera våtmarker och dammar (ej sökbart just nu)
 - 6.3.2d Förbättrad vattenkvalitet (ej sökbart just nu)
 - 6.3.2e Engångsröjning av betesmark och slåtteräng (ej sökbart just nu)
 - 6.3.3d Kompetens för landsbygden
 - 6.4.b Förgröningsstöd
 - 6.7. Bidrag till fiskevård
 - 6.12. Åtgärdsprogram hotade arter
 - 6.13. Lokala naturvårdsprojekt (LONA)
 - 6.15. Nya Komet - skydd av skog
 - 7.3. Projektmedel för ideella miljöorganisationer (ej sökbart just nu)
 - 7.4. Stiftelsen Alvins fond för fågelskydd
 - 7.6. EU:s miljöprogram LIFE+
 - 7.7. Statligt markåtkomstbidrag till kommuner för skydd av värdefull natur
 - 7.8. Bidrag för information och kommunikation om allemansrätt
 - 9.1. Kommunikation Globala målen/Agenda 2030 (ej sökbart just nu)
 - 10.1. Natur- och kulturmiljövårdsåtgärder i skogen (NOKÅS)
 - 10.2. Stöd för ädellövskogsbruk
 - 10.3. Stöd för kompetensutveckling (ej sökbart just nu)
 - 10.4. Stöd för skogens miljövården
 - 10.5. Stöd för samarbete inom miljö (ej sökbart just nu)
 - 10.6. Nya Komet - skydd av skog
 - 13.2. Anslag till friluftsliv
 - 13.3. Baltic Sea conservation foundation
 - 13.4. BSAP-fonden
 - 13.5. Naturskyddsföreningens miljöfond
 - 13.11. Svensk våtmarksfond
 - 13.12. Nordiska ministerrådets utlysningar
 - 13.13. Vattenkraftens miljöfond
 - 14.1. Europeiska regionala utvecklingsfonden (ERUF) samt europeiska socialfonden (ESF)
 - 14.2. Interreg-program
 - 15. Miljöpriser
-

1. STÖD SOM SÖKS VIA BOVERKET

1.1. Bidrag till kulturlokaler



Bidrag kan lämnas till nybyggnad och ombyggnad av samt till standardhöjande reparationer, tillgänglighetsskapande åtgärder och energiåtgärder i ickestatliga kulturlokaler. Stödet kan också ges till utbyte eller komplettering av inventarier.

Sökande: Bidraget ges för åtgärder i kulturlokaler som ägs och drivs av någon annan än staten. Exempelvis museer, teater- och konsertlokaler, konsthallar. Lokaler för läns museer är prioriterade.

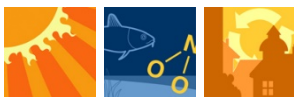
Stöd: Bidraget kan ges med högst 30 procent av den godkända kostnaden för nybyggnad. För övriga projekt kan bidrag ges med högst 50 procent av den godkända kostnaden.

Exempel på miljö- och energiåtgärder: Vissa åtgärder för energieffektivisering eller för miljöförbättring, till exempel uppvärmningssystem eller avloppshantering. Åtgärder som förbättrar tillgängligheten för personer med en fysisk eller kognitiv funktionsnedsättning, såsom installation av hörselslinga och akustikplattor, anpassning av hygienutrymme och dörrpassager, kontrast- och varningsmarkeringar för synskadade, hjälpmedel som underlättar orienteringen i lokalen, installation av ramp, lyftplatta eller hiss, parkeringsplats för rörelsehindrad.

Ansökan: Bidrag söks hos Boverket senast den 30 september varje år. Beslut om bidrag fattas under februari året därpå.

[Information hos Boverket](#)

1.2. Investeringsbidrag till allmänna samlingslokaler



Bidrag kan ges till nybyggnad, tillbyggnad, ombyggnad och inköp av allmän samlingslokal, samt till åtgärder i lokalen som ska förbättra dess standard, tillgänglighet eller energieffektivitet.

Sökande: Bidraget ges för åtgärder i lokaler som ägs eller disponeras av ideella organisationer och som utnyttjas allsidigt. Exempel på allmänna samlingslokaler är bygdegårdar, IOGT-NTOs lokaler, Folkets hus och andra föreningsdrivna lokaler.

Investeringsbidraget kan ges till ideella föreningar, stiftelser och aktieföretag som arbetar utan vinstsyfte och som är fristående från en kommun eller kommunala företag och bolag. Den organisation som söker bidrag ska äga sin lokal eller ha ett nyttjanderättsavtal. Det ska finnas goda ekonomiska förutsättningar att driva och förvalta lokalen. Organisationen ska i sin verksamhet respektera demokratins idéer, inklusive principerna om jämställdhet mellan könen och förbud mot diskriminering.

Stöd: Investeringsbidrag kan lämnas med högst 50 procent av den godkända kostnaden. Det krävs att kommunen medverkar i finansieringen av projektet med minst 30 procent. För tillgänglighetsskapande åtgärder kan bidrag lämnas till hela kostnaden, upp till högst 200 000 kronor per lokal.

Exempel på åtgärder: Vissa åtgärder för energieffektivisering eller för miljöförbättring, till exempel uppvärmningssystem eller avloppshantering. Åtgärder som förbättrar tillgängligheten för personer med en fysisk eller kognitiv funktionsnedsättning, såsom installation av hörselslinga och akustikplattor, anpassning av hygienutrymme och dörrpassager, kontrast- och varningsmarkeringar för synskadade, hjälpmedel som underlättar orienteringen i lokalen, installation av ramp, lyftplatta eller hiss, parkeringsplats för rörelsehindrad.

Bidrag ges inte för upprustning och reparationer som bedöms tillhöra det löpande underhållet av lokalen.

Ansökan: Investeringsbidrag kan sökas hos Boverket senast den 1 december varje år. Beslut om bidrag fattas senast den 31 maj året därpå.

[Information hos Boverket](#)

2. STÖD SOM SÖKS VIA ENERGIMYNDIGHETEN

2.1. Planeringsbidrag (ej sökbart just nu)



För närvarande finns det inga pengar avsatta för planeringsbidrag och det går inte att söka bidraget. Förhoppningen är att ett beslut om stödets framtid kommer fattas under året.

Energimyndigheten kan ge stöd till själva arbetet med projektansökan till ett EU-program med energirelevans, i form av ett planeringsbidrag. Det kan gälla exempelvis Horisont 2020, LIFE samt fonder som EU:s kol- och stålforskningsfond, RFCS. Beslutet gäller ansökningar till 2016-2017 års utlysningar.

Sökande: Ansökan kan göras av alla aktörer inom energiområdet som är behöriga att ansöka om projekt inom EU:s program med energirelevans. Det kan exempelvis vara universitet, högskola, institut, små och medelstora företag, kommuner och icke vinstdrivande organisationer.

Stödet: Bidraget kan utgöra högst 50 procent av den totala projektkostnaden, så kallade stödberättigade kostnader. Det är alltså kostnader, för att planera, skriva och lämna in ansökan till EU-program med energirelevans. Om den sökande är partner i ett projekt kan bidraget uppgå till högst 75 000 kronor. Om den sökande är koordinator i ett projekt kan bidraget uppgå till högst 150 000 kronor. I de fall då projektet endast består av en part kan bidraget uppgå till högst 50 000 kronor.

[Information hos Energimyndigheten](#)

2.2. Elcertifikat



Elcertifikat är ett frivilligt stödsystem till all förnybar elproduktion. Elcertifikaten får du av staten, själva intäkten får du när du säljer dina elcertifikat. Elcertifikatsystemet är marknadsbaserat, vilket innebär att tillgången och efterfrågan sätter priset på elcertifikaten som därmed varierar över tid. För att tilldelas elcertifikat måste du skicka en komplett ansökan till Energimyndigheten samt ha timvis mätning på din anläggning.

Energikällor som får tilldelas elcertifikat:

- Vindkraft
- Vattenkraft
- Biobränsle
- Solenergi
- Geotermisk energi
- Vågenergi
- Torv i kraftvärmeverk

Sökande: Alla som är producenter av förnybar el.

Stödet: Elcertifikaten får du av staten, själva intäkten får du när du säljer dina elcertifikat. Elcertifikatsystemet är marknadsbaserat, vilket innebär att tillgången och efterfrågan sätter priset på elcertifikaten som därmed varierar över tid.

[Information hos Energimyndigheten](#)

2.3. Elbusspremie



Energimyndigheten har fått i uppdrag av regeringen att betala ut en ny premie för elbussar. Under 2016 finns 50 miljoner kronor avsatta för elbusspremien, och för 2017-2019 föreslås 100 miljoner kronor tillföras per år till det nya anslaget. Totalt handlar satsningen om 350 miljoner kronor. Syftet med elbusspremien är att främja introduktionen av elbussar på marknaden och på så sätt bidra till bland annat ett bättre klimat, mindre luftföroreningar och minskat buller

Sökande: Regionala kollektivtrafikmyndigheter, eller de kommuner som de regionala kollektivtrafikmyndigheterna har överlämnat befogenhet åt att ingå avtal om allmän trafik

Stödet: För en kollektivtrafikmyndighet, kommun eller aktiebolag som fått befogenhet att upphandla kollektivtrafik ges stöd för 20 procent av elbussens inköpspris. För trafikföretag gäller 40 procent av elbussens merkostnad jämfört med dieselbuss. Stöd ges även till laddhybridbussar men premien är då halverad. Eftersom det är dyrare att köpa en elbuss jämfört med en buss med förbränningsmotor ska elbusspremien täcka en del av merkostnaden för elbussen.

Exempel på åtgärder: premien omfattar elbussar, laddhybrider. Bränslecellsbusar och trådbussar som har kapacitet för fler än 14 passagerare.

Ansökan: ansökan kan skickas in löpande till Energimyndigheten, där de behandlas i turordning. Observera att ansökan behöver lämnas in innan bussarna har satts i trafik.

[Information hos Energimyndigheten](#)

2.4. Energisteget



Detta program ger industriföretag möjlighet att söka investeringsstöd inför en investering i energieffektiviserande åtgärder. Energisteget pågår till och med 2020 och omfattar 125 miljoner kronor. Syftet med programmet är att främja genomförandet av energieffektiviserande åtgärder för att bidra till de nationella energi- och klimatmålen. Tidigare har det funnits två tillgängliga stöd att söka, men nu är bara projekteringsstödet öppet för ansökningar.

Sökande: företag med industriell verksamhet inom sektorerna med SNI-kod 05–33, det vill säga sektorerna från gruv- till tillverkningsindustrin. Företag som ansöker om stöd ska först ha gjort en energikartläggning enligt lagen (2014:266) om energikartläggning i stora företag eller en miljöstudie enligt artikel 49 i kommissionens förordning (EU) nr 651/2014.

Stöd: högst 50 procent av den totala projekteringskostnaden.

Exempel på åtgärder: fördjupad projektering eller studie av energieffektiva åtgärder.

Ansökan: ansökan görs via Energimyndighetens e-tjänst E-kanalen senast den 31 oktober 2020.

[Information hos Energimyndigheten](#)

2.5. Industriklivet



Industriklivet är regeringens långsiktiga satsning (2018 – 2045) för att minska industrins processrelaterade utsläpp samt uppnå negativa utsläpp av växthusgaser. För närvarande omfattar stödet 600 miljoner per år fram till 2022, och därefter 300 miljoner kronor per år fram till 2027.

Fokus är att minska industrins processrelaterade utsläpp av växthusgaser. I samband med antagandet av vårändringsbudgeten som gjordes i juni 2019 breddades Industriklivet till att också inkludera projekt inom negativa utsläpp och elektrifiering. Just nu finns fyra aktuella utlysningar inom stödet:

- **Negativa utsläpp: forskning och innovation**
Sista ansökningsdag 31 mars resp. 8 september 2020
- **Negativa utsläpp: investerings-, pilot- och demonstrationsprojekt och genomförbarhetsstudier**
Ansökan kan lämnas in löpande under året.
- **Processrelaterade utsläpp: forskning och innovation**
Sista ansökningsdag 31 mars resp. 8 september 2020
- **Processrelaterade utsläpp: investerings-, pilot- och demonstrationsprojekt och genomförbarhetsstudier**
Ansökan kan lämnas in löpande under året.

Sökande: Industrier med processrelaterade utsläpp men även universitet och forskningsinstitut. Inga begränsningar i varken företagsstorlek eller mängden växthusgaser som företaget släpper ut.

Stödet: Stödnivåerna varierar och beror på vilken aktör som söker samt på vilken typ av projekt.

Exempel på åtgärder: se informationstexten för respektive utlysning.

Ansökan: Ansökan görs genom olika utlysningar och därför varierar sista dag för ansökan. Läs informationen för den utlysning du är intresserad av för att veta mer. Ansökan görs via Energimyndighetens e-tjänst E-kanalen.

[Information hos Energimyndigheten](#)

2.6. Lokala och regionala insatser för förnybar elproduktion



Programmet fokuserar på produktion av förnybar el på lokal och regional nivå och sträcker sig över åren 2019-2022. Programmet avser att stötta informations- och samordningsinsatser med koppling till förnybar elproduktion. Forskning och teknisk utveckling in-går inte i programmet (undantag för teknisk utveckling som möjliggör samexistens mellan förnybar elproduktion och andra intressen).

Stöd söks genom olika utlysningar:

- Nationellt projektkontor: för att stödja lokal och regional utveckling kring förnybar elproduktion. Omfattning: Cirka 7,5 miljoner kronor under tre år (2,5 miljoner kronor/år). Utlysning mellan 16 december och 10 februari.
- ”Mini-utlysning”: Pilotlän/regioner inom den nationella strategin för vindkraft. Omfattning: 1 miljon kronor. Utlysning mellan 16 december och 10 februari.
- Årligt återkommande utlysning: Projektutlysning inom programmets övergripande tema med fokus på kunskaphöjande och kunskapsspridande insatser gällande förnybar elproduktion, samexistens mellan förnybar elproduktion och andra intressen samt lokal näringslivsutveckling kring förnybar elproduktion. På lokal och regional nivå. Utlysning mellan 3 februari 2020 och 3 april

[Information hos Energimyndigheten](#)

2.7. Forskning och innovation för energieffektivt byggande och boende (E2B2)



Programmet Energieffektivt byggande och boende, E2B2, är Sveriges största forskningsprogram inom området. Det sträcker sig 2024 ut.

Programmet ger stöd till olika typer av forskningsprojekt med fokus på energieffektivisering under bebyggelsens hela livscykel, till projekt inom renovering och förvaltning, systemlösningar för byggnadsmaterial, produkter och installationer. Även studier som involverar människors livsstil kan rymmas inom programmet. Under 2018-2021 finns totalt 160 miljoner att fördela i stöd genom utlysningar.

Sista ansökningsdag: 22 september 2020

[Information hos Energimyndigheten](#)

2.8. Kostnadseffektiva och hållbara havsenergisystem



Utlysningen riktar sig till projekt inom följande forskningsområden:

- Komponenter, delsystem och prototyper för kostnadseffektiv elgenerering
- Tillförlitlighet och överlevnadsförmåga
- Miljöpåverkan vid etablering, drift och avveckling
- Förbättrade etablerings-, drifts- och underhållsstrategier
- Tester och demonstration av aggregat i havsmiljö

Utlysningen omfattar följande teknikområden: Vågkraft, strömkraft, salt- och temperaturgradientkraft

Sista ansökningsdag: 21 september 2020

[Information hos Energimyndigheten](#)

2.9. Utveckla framtidens hållbara vattenkraft



Har du möjlighet att bidra till en hållbar utveckling av vattenkraften i Sverige? Då kan du spana in programmet Hållbar Vattenkraft (HåVa) som syftar till att stötta forskning om och utveckling av tekniker, system metoder och frågeställningar kopplade till vattenkraft. Under åren 2018 -2024 kommer totalt 106 miljoner kronor att fördelas ut. Stödet söks genom utlysningar minst en gång per år. Senaste utlysningen stängde 5 mars, men en ny planeras under senhösten 2020. Bevaka Energimyndighetens hemsida för senaste information.

[Information hos Energimyndigheten](#)

2.10. Stöd för forskning och innovation inom elektromobilitet



Stöd kan ges till projekt som kan bidra till en snabbare elektrifiering av transportsektorn. Inför uppdragets sista tre år (2021 - 2023) utlyses nu ca 80 MSEK i två omgångar enligt:

- 2020 - utlysning nr 3 (Q3) ca 50 MSEK
- 2021 – utlysning nr 4 (Q2) ca 30 MSEK

Inom 2020 utlysning välkomnas särskilt ansökningar som rör forskning och innovation av testmetodik- och testsystemutveckling samt modellering.

Sökande: alla

Sista ansökningsdag: 30 september 2020

[Information hos Energimyndigheten](#)

2.11. Design för energieffektiv vardag



Programmet ger stöd för att utveckla energismarta tjänster, affärsmodeller och produkter och kombinerar design och beteendevetenskap för att ta fram kunskap, produkter, affärsmodeller och tjänster som ska påskynda omställningen till ett energi-och resurseffektivt samhälle. Utlysningen fokuserar på utvecklingsområden: Kunskap och kompetens och Innovation och teknik för resurseffektivitet.

Sökande: alla

Sista ansökningsdag: 10 september 2020

[Information hos Energimyndigheten](#)

2.12. Stöd för projekt som syftar till att utveckla det svenska sjötransportsystemet



Energimyndighetens sjöfartsprogram välkomnar projektansökningar med inriktning mot nedanstående forskningsområden:

- Energieffektiva fartyg
- Anpassning till förnybar energi
- Operationell verksamhet och system

Sökande: alla

Sista ansökningsdag: 21 augusti 2020

[Information hos Energimyndigheten](#)

2.13. Energieffektivisering inom belysning



Programmet EELYS – Energieffektivisering inom belysningsområdet- syftar till att främja omställningen av energisystemet genom fokus på energi- och resurseffektiv belysning. Programmet omfattar 100 miljoner kronor fördelade under åren 2017 -2024. Stödet söks genom utlysningar minst en gång per år. Senaste utlysningen stängde 10 mars. Bevaka Energimyndighetens hemsida för information om kommande utlysningar.

[Information hos Energimyndigheten](#)

2.14. Accelerera omställningen till ett transporteffektivt samhälle



Inom programmet Transport effektivt samhälle eftersträvas ett samhälle där människor kan mötas och leva på ett jämlikt, tillgängligt och resurseffektivt sätt. Fokusområden inom programmet är själva omställningen till ett transporteffektivt samhälle, och inkluderar därmed inte rena projekt inom teknikutveckling eller produktion/distribution av förnybara drivmedel. Programperioden sträcker sig från 2018 till 2023 med total budget på 200 miljoner kr. Den erbjuder aktörer att årligen söka pengar genom olika 2 utlysningar. Den första utlysningen av 2020 är redan stängd och det fanns möjlighet att söka på följande områden:

- Transporteffektiv samhällsplanering
- Hållbara mobilitets- och transportkoncept
- Energieffektivisering av befintliga transportlösningar
- Överflyttning av transporter till energieffektivare trafikslag

Sökande: alla aktörer som kan bidra till utlysningens mål kan söka. Exempelvis företag, offentlig sektor, universitet och högskolor, övriga aktörer med anknytning till forskning.

Exempel på åtgärder: öka kunskapen om drivkrafter och kapacitet om beteende-förändringar kopplat till transporter, ta fram affärsmodeller som kan främja ett transporteffektivt samhälle, utveckla av metoder och arbetssätt.

Ansökan: ansökan görs digitalt via Energimyndighetens hemsida.

Sista ansökningsdag: bevakta Energimyndighetens websida.

[Information hos Energimyndigheten](#)

2.15. Viable Cities: Energipositiva stadsdelar



Vill du ingå ett europeiskt samarbete och arbeta för klimatomställningen i städer? Då kan utlysningen inom Positive Energi Districts (PED) vara något att spana in. 6 miljoner kronor utlyses för projekt inom energipositiva stadsdelar. Det kan exempelvis handla om tillämpning av metoder för integrering av PED i lokala sammanhang eller ta fram koncept för etablering av nya affärsmodeller.

Sökande: Projektmedlemmarna ska bestå av minst tre oberoende aktörer från minst två av följande aktörsgupper och måste inkludera samarbete mellan flera nationer:

- universitet, högskolor eller forskningsinstitut
- företag
- offentlig sektor
- idéburen sektor (civilsamhällesorganisationer)

Ansökan: rådgivning kring utlysningen för svenska aktörer ges av Energimyndigheten. Själva ansökan ska dock skickas in elektroniskt till The Austria Research Promotion Agency.

Sökande: alla

Sista ansökningsdag: 24 september 2020

[Information hos Energimyndigheten](#)

2.16. Spara och bevara- effektivare energianvändning i kulturhistorisk värdefull bebyggelse



Programmet Spara och bevara syftar till att bidra till forskning inom energianvändning i kulturhistorisk bebyggelse, och pågår mellan 2019 – 2024. Totalt omfattar programmet 50 miljoner kronor. Den andra utlysningen inom programmet stängde 14 april.

Bevakta Energimyndighetens hemsida för information om kommande utlysningar.

[Information hos Energimyndigheten](#)

2.17. Accelerera energiomställningen genom hållbar värme och kyla



60 miljoner kronor finns att fördela i denna utlysning som riktar sig till aktörer inom värme- och kylområdet. Projektet behöver adressera någon av följande utmaningar:

- Energiresurser
- Samspel i energisystemet
- Resurseffektiv användning

Sökande: Exempelvis företag och branschorganisationer, offentlig sektor. Universitet och högskolor, forskningsinstitut.

Ansökan: Görs digitalt via Energimyndighetens hemsida.

Sista ansökningsdag: 18 augusti 2020.

[Information hos Energimyndigheten](#)

2.18. Accelerera utvecklingen av integrerade el- och transportsystem



I en framtid med högre elanvändning inom inte minst industri- och transport-sektorn behövs nya lösningar och tjänster för att hantera förändringarna i elnätets kapacitet och effekt. För att stötta sådan kompetensutveckling utlyses nu 20 miljoner kronor till projekt som hanterar någon av följande utmaningar:

- Integrerade el och transportsystem
- Omställning av energisystemet

Sökande: Exempelvis företag och branschorganisationer, offentlig sektor. Universitet och högskolor, forskningsinstitut.

Ansökan: ansökan görs digitalt via Energimyndighetens hemsida.

Sista ansökningsdag: 9 juni 2020.

[Information hos Energimyndigheten](#)

2.19. Övriga Energimyndighetens utlysningar



Energimyndigheten har regelbundet utlysningar som inte alltid hinner komma med i denna sammanställning. Kontrollera därför regelbundet myndighetens webbsida!

Information hos [Energimyndigheten](#)

3. STÖD SOM SÖKS VIA HAVS- OCH VATTENMYNDIGHETEN

Havs- och Vattenmyndigheten ansvarar för Havs- och vattenmiljöanslaget, anslag 1:11. Det är ett omfattande anslag som stödjer många skilda verksamheter och aktiviteter. Utlysningar sker med ojämbna mellanrum och gäller enbart kortare perioder och kan därför inte tas med i denna sammanställning som uppdateras högst en gång per år. Se [Havs- och Vattenmyndighetens information om Havs- och vattenmiljöanslaget](#) för aktuella utlysningar.

Utöver havs- och vattenmiljöanslaget, ger även andra finansiärer bidrag som syftar till att ge en bättre miljö i hav och vatten. Information om dessa bidrag har vi listat under respektive finansiär.

3.1. Medfinansiering av EU-projekt (ej sökbar just nu)



För närvarande finns det ingen aktuell utlysning inom detta stöd men kan komma framöver. Bevaka Havs- och Vattenmyndighetens webbplats för senaste information.

EU-projekt som handlar om att förbättra havs- och vattenmiljön kan få medfinansiering från havs- och vattenmiljöanslaget. Projekten ska ha koppling till Havs- och Vattenmyndighetens uppdrag och prioriteringar.

Sökande: offentliga aktörer och bransch- och intresseorganisationer.

Stöd: Bidraget som kan fås från 1:11-anslaget varierar eftersom kraven på medfinansiering varierar mellan EU-programmen

[Information hos Havs- och vattenmyndigheten](#)

4. STÖD SOM SÖKS VIA JORDBRUKSVERKET

4.1. Stöd i havs- och fiskeriprogrammet



EU har en ny gemensam jordbruks-, landsbygds- och fiskeripolitik för åren 2014-2020. Jordbruksverket är ansvarig myndighet för att utveckla det nya havs- och fiskeriprogrammet. Havs- och fiskeriprogrammet 2014 - 2020 består av stöd för att dels utveckla ett miljömässigt, ekonomiskt och socialt hållbart fiske och vattenbruk i Sverige, dels genomföra en del av den integrerade havspolitikerna och olika EU-miljödirektiv.

Havs- och fiskeriprogrammet är mycket omfattande, och här lyfts endast de delar som har en tydlig koppling till miljöåtgärder. Men glöm inte bort att många andra stöd har positiva miljö-effekter. Låt miljöhänsyn bli ett självklart arbetssätt i alla former av investeringar och projekt!

Samtliga stöd inom Havs- och fiskeriprogrammet söks via Jordbruksverket. Det är också Jordbruksverket som fattar det slutliga beslutet om utbetalning och betalar ut stödet. Däremot kan själva ansökan handläggas av antingen Jordbruksverket, läns-styrelsen eller Havs- och vattenmyndigheten. I den [nationella handlingsplanen för programmet](#) anges vilken myndighet som handlägger de olika stöden. Den handläggande myndigheten är utskriven i parentes efter varje stöd i listan nedan, kontakta gärna den myndigheten ifall du har frågor om stödet.

OBS! Alla stöd är inte sökbara för tillfället, vilket anges efter stödets namn.

Följande stöd med miljöinriktning söks via Jordbruksverket:

Fiske

- **Investeringar inom fiske (Länsstyrelsen)**
För dig som investerar i bland annat rovdjurssäkrade eller selektiva redskap och utrustning som minskar fiskets miljöinverkan.
- **Diversifiering inom fiske (Länsstyrelsen)**
För dig som är yrkesfiskare och vill utveckla verksamheter som kompletterar fisket.
- **Utveckling av produkter och processer inom fiske (Jordbruksverket)**
För organisationer, företag med flera som utvecklar eller introducerar nya eller förbättrade produkter, utrustning och tekniker.
- **Kompetensutveckling och informationsinsatser inom fiske (Jordbruksverket) - Pengarna som var avsatta till det här stödet är för tillfället slut**
För organisationer, företag med flera som ordnar eller deltar i bland annat utbildning och kunskapsspridning.

Vattenbruk

- **Stöd för kommunal planering av vattenbruk**
Stöd för kommuner, regionförbund och regioner som vill kartlägga lämpliga och olämpliga områden för vattenbruk.
- **Kompetensutveckling och informationsinsatser inom vattenbruk**
Stöd för att ordna eller delta i insatser som till exempel kan leda till ökad kunskap eller förbättrade arbetsförhållanden.

- **Miljöinvesteringar inom vattenbruk (Länsstyrelsen) - Pengarna som var avsatta till det här stödet är för tillfället slut**
För minskade negativa miljöeffekter eller vattenanvändning
- **Startstöd för hållbara vattenbruksföretag (Länsstyrelsen) - Pengarna som var avsatta till det här stödet är för tillfället slut**
För mikro- eller småföretag inom vattenbrukssektorn.
- **Innovationsprojekt inom vattenbruk (Jordbruksverket) - Pengarna som var avsatta till det här stödet är för tillfället slut**
Stöd för att utveckla innovationer inom vattenbruk

Miljöåtgärder

- **Utveckling av bevarandeåtgärder och regionalt samarbete**
Stöd för projekt för att utveckla en hållbar förvaltning för att bevara och skydda havsmiljön
- **Samla in förlorade fiskeredskap eller marint skräp**
Stöd för projekt för att samla in avfall, installera utrustning, hålla utbildningar, göra informationsinsatser med mera.
- **Bevarandeprojekt för att återställa akvatisk mångfald**
Stöd för projekt som på olika sätt bevarar och främjar den biologiska mångfalden i hav och sjöar.
- **Bevarandeprojekt för skyddade områden**
Stöd för projekt för att bevara, utveckla och förvalta Natura 2000- och andra skyddsområden i havs- och sötvattensmiljöer.
- **Skydd av havsmiljön**
Stöd för projekt som skyddar den biologiska mångfalden och marina skyddsområden.
- **Öka kunskapen om havsmiljön**
Stöd för projekt som förbättrar kunskaperna om den marina miljön, samt upprättar övervaknings- och åtgärdsprogram.

Information hos Jordbruksverket om ansökan

4.2. Stöd till samarbete (ett stöd inom Landsbygdsprogrammet) (Ej sökbart just nu)



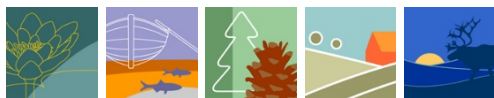
För närvarande finns det ingen aktuell utlysning inom detta stöd men kan komma framöver. Bevaka Jordbruksverket hemsida för senaste information.

Syftet med åtgärden är att stödja samarbeten inom områden där den gemensamma nyttan av ett samarbete är stor för samhället men där incitamentet för en enskild aktör är för litet för att kunna finansiera ett utvecklingsarbete. Jordbruksverket beviljar stöd till pilot- och samarbetsprojekt inom miljö och klimat. Pengar kan sökas när Jordbruksverket har en utlysning.

Det finns flera myndigheter som handlägger stöd inom samarbeten. Det är Länsstyrelserna, Jordbruksverket, Sametinget, Skogsstyrelsen samt Tillväxtverket. Varje myndighet har sin egen handlingsplan.

Information hos Jordbruksverket

4.3. Lokalt ledd utveckling (Leader)



Sverige är ett av flera länder inom EU som involverar alla fyra europeiska struktur-och investeringsfonderna i arbetet med lokalt ledd utveckling. De fyra fonderna är jordbruksfonden för landsbygds utveckling, havs- och fiskerifonden, socialfonden och regionala utvecklingsfonden. Jordbruksverket är förvaltningsmyndighet för lokalt ledd utveckling för alla fonderna.

Själva arbetet bedrivs i Sveriges 53 leaderområden. I varje område finns det ett leaderkontor som hjälper till att mobilisera, informera, idéutveckla och ta emot ansökningar. Pågående insatser och projekt kopplas ihop så att det skapas synergieffekter där samverkan mellan privat, ideell och offentlig sektor är centralt inom leadermetoden.

Det finns två stöd man kan söka för lokalt ledd utveckling inom Leader:

- Stöd för att genomföra projekt
- Stöd till samarbeten med andra leaderområden eller aktörer utanför ditt leaderområde.

Sökande: föreningar, företag, organisationer, nätverk, kommuner med flera.

Stöd: stödnivåerna varierar och beror på typ av projekt och tillgång på medel. De olika leaderområdena har olika mycket pengar att fördela.

Exempel på åtgärder: För att kunna söka stöd måste din projektidé passa in i den utvecklingsstrategi som är godkänd för området. Beviljade projekt har en stor bredd och handlar exempelvis om naturturism, lokalproducerad mat, kultur- och friluftsliv, idrott och integration.

Ansökan: kontakta respektive Leaderkontor för att få hjälp med ansökan.

[Information hos Jordbruksverket](#)

[Kontaktlista till godkända leaderområden](#)

4.4. Investeringsstöd för utveckling av natur- och kulturmiljöer (Ej sökbart just nu)



Stödet är stoppat från och med 9 april 2020.

Att bevara natur- och kulturområden i odlingslandskap och renskötselområden är viktigt inte minst för biologisk mångfald och landsbygdsutveckling. Om du planerar ett projekt som kan bidra till att stärka landskapets natur- och kulturvärden inom en by eller bygd kan du söka detta stöd. Målet bör vara att utveckla området till en miljö som är attraktiv att bo i, främja friluftsliv och rekreation eller ge bättre förutsättningar för turism och annat företagande i bygden.

Sökande: myndigheter, kommuner, regioner, företag, föreningar och organisationer kan få stödet.

Stöd: Du kan få stöd för upp till 90 procent av de utgifter som ger rätt till stöd. Utgifterna måste vara 50 000 kronor eller mer för att du ska kunna få stöd.

Exempel på åtgärder: återskapa park- och trädgårdsmiljöer, anlägga småbiotoper och andra värdefulla naturmiljöer, restaurering av kulturhistoriskt värdefulla byggnader, inklusive överloppsbyggnader.

Ansökan: stödet söks via Jordbruksverkets e-tjänst.

[Information hos Jordbruksverket](#)

4.5. Investeringsstöd för nya jobb på landsbygden (Ej sökbart just nu)



Stödet är stoppat från och med 9 april 2020.

Har du ett företag på landsbygden och vill bredda din verksamhet? Eller vill göra en investering som leder till fler arbetstillfällen? Då kan det finnas möjlighet att söka företagsstöd för din satsning. Inom följande branscher kan du få stöd för investeringar:

- turism
- omsorg
- tillverkning
- tjänster
- detalj- och partihandel
- hantverk
- restaurang
- kultur och nöjen

Sökande: företag på landsbygden med annan verksamhet än jordbruksverksamhet. Företaget får omsätta högst 10 miljoner euro per år och ha högst 50 anställda. Alternativt om du vill bredda din jordbruks-, trädgårds- eller rennäringens verksamhet.

Stöd: Du kan få stöd för upp till 40 procent av de utgifter som ger rätt till stöd. Utgifterna måste vara 100 000 kronor eller mer för att du ska kunna få stöd

Exempel på åtgärder: bygga eller rusta upp en anläggning, eller köpa in ny produktionsutrustning inom tillverkning.

Ansökan: stödet söks via Jordbruksverkets e-tjänst.

[Information hos Jordbruksverket](#)

4.6. Investeringsstöd för småskalig infrastruktur (Ej sökbart just nu)



Stödet är stoppat från och med 9 april 2020.

För att öka livskvaliteten för de som bor på landsbygden finns projektstöd att söka. Satsningarna ska skapa tryggare utomhusmiljöer eller förbättra infrastrukturen för de boende.

Sökande: Myndigheter, kommuner, regioner, företag, föreningar och andra organisationer

Stöd: Du kan få stöd för upp till 90 procent av de utgifter som ger rätt till stöd. Utgifterna måste vara 100 000 kronor eller mer för att du ska kunna få stöd.

Exempel på åtgärder: uppsättning av vägbelysning, anlägga mindre vägar eller pendelparkering, skapa system för samåkning, bygga bryggor och broar

Ansökan: stödet söks via Jordbruksverkets e-tjänst.

[Information hos Jordbruksverket](#)

4.7. Stöd till biodlingssektorn



Inom det nationella programmet för biodlingssektorn (NPB) kan stöttning ges till flera olika åtgärder som främjar aktörer inom biodling. Målet med programmet är bland annat att bidra till god bihälsa och tillgång till bra pollen- och nektarväxter. Även olika typer av informationsinsatser lyfts fram som viktigt. Programmet löper i perioder om tre år. Nuvarande program pågår till 2022.

Sökande: Vem som helst kan söka stödet, om projektet man vill genomföra genererar kollektiv nytta. Till exempel kan följande aktörer söka stödet: biodlarorganisationer, företag associerade till biodlarorganisationer, forskare, rådgivarorganisationer i samarbete med biodlarorganisationer, konsumentföreningar, länsstyrelser, naturbruksgymnasier.

Exempel på åtgärder: kurser och konferenser, rådgivning, honungs- och vaxanalyser, pollinering, framtagning av informationsmaterial, marknadsföring av svensk honung.

Ansökan: stödet söks via Jordbruksverkets e-tjänst under perioden 7 april – 30 april.

[Information hos Jordbruksverket](#)

5. STÖD SOM SÖKS VIA KONSUMENTVERKET

5.1. Stöd till organisationer



Konsumentverket har regeringens uppdrag att dela ut statligt stöd till organisationer på konsumentområdet. Stödet ska stimulera den ideella sektorn att jobba med frågor som tillvaratar konsumenternas intressen inom olika områden.

Varje år delas stöd ut i form av organisationsstöd och verksamhetsstöd. Från och med 2020 det finns möjlighet att bevilja bidrag för två år. Organisationen kan nu därför välja att ansöka om bidrag för ett eller två år i taget. Beslut om vem som får stöd tas vid början av januari.

Exempel på vad du kan få stöd för:

- Rådgivning och information till konsumenter, till exempel genom personlig vägledning, juridisk rådgivning eller kampanjarbete.
- Bevakning av konsumenters rättigheter utifrån lagar och förordningar på olika marknader, till exempel genom medverkan i nationella och/eller internationella beslutsprocesser.
- Kunskapsutveckling, till exempel genomförande av studier om konsumenters önskemål, engagemang, behov och svårigheter.

Sökande: ideella organisationer i Sverige som helt eller delvis arbetar med konsumentfrågor. Både enskilda organisationer och samarbetsorgan för flera organisationer kan beviljas stöd. För att få stöd ska organisationen vara demokratiskt uppbyggd, partipolitiskt obunden och bedriver verksamhet utan vinstsyfte.

Organisationsstödet riktar sig till rikstäckande ideella konsumentorganisationer som har funnits i två år och har minst 1000 betalande medlemmar. Stödet är ett grundbidrag och har de senaste åren varit på ca 150 000 kronor.

Verksamhetsstödet riktar sig till alla typer av ideella organisationer som har en konsumentinriktad verksamhet. Den konsumentinriktade verksamheten ska tillhöra organisationens ordinarie verksamhet. Hur stort stöd som beviljas beror bland annat på hur omfattande verksamhet man har och hur många organisationer som söker.

Ansökan: augusti-september

[Information hos Konsumentverket](#)

6. STÖD SOM SÖKS VIA LÄNSSTYRELSEN

6.1. Investeringsstöd till solcellsanläggningar (ej sökbara just nu)



Regeringen har beslutat om ett ansökningsstopp för solcellsstödet. Sista dagen att ansöka om stöd var den 7 juli 2020. Ansökningar som kommit in till Länsstyrelsen efter den 7 juli 2020 kommer att avslås.

Regeringen har avsatt en summa pengar för investeringsstöd till solceller som fördelas av Energimyndigheten till länsstyrelserna i landet. Stödet omfattar installation av alla typer av nätanslutna solcellssystem och solel/solvärmehybridssystem. Installationen ska vara slutförd senast 30 juni 2021.

Sökande: Stödet ges till alla typer av aktörer, såväl företag och offentliga organisationer som privatpersoner.

Stödet: Stödnivån från och med den 1 januari 2015 är maximalt 30 procent till företag och högst 20 procent till övriga. Stödnivån beräknas utifrån de stödberättigade installationskostnaderna. Stödet kan inte kombineras med ROT-avdraget.

Exempel på åtgärd: Stödet gäller alla typer av elnätsanslutna solcellssystem.

Information på Länsstyrelsernas webbplatser under [Stöd till solceller](#)
[Information hos Energimyndigheten](#)

6.2. Stöd till energilagring av egenproducerad el



Nu kan du som privatperson söka stöd för att lagra egenproducerad förnybar el. För att få bidraget ska energilagringssystemet vara kopplat till en anläggning för egenproduktion av förnybar el som är ansluten till elnätet. Bidraget ska bidra till att lagra elenergi för användning vid ett annat tillfälle än produktionstillfället och till att öka den årliga andelen egenproducerad elenergi för att tillgodose det egna elbehovet.

Stödet går att söka från och med den 15 november 2016 och avser installationer som påbörjats tidigare än den 1 januari 2016 och slutförs senast den 31 december 2019. Du kan få stöd för inköp och installation av batteri, kablage, kontrollsystem och smarta energihubbar.

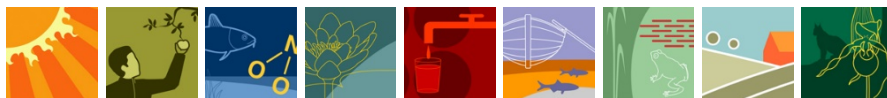
Sökande: Privatpersoner

Stödet: Stödet är 60 procent av godkända kostnader för lagringssystemet, dock högst 50 000 kr.

Exempel på åtgärd: Du kan få stöd för inköp och installation av batteri, kablage, kontrollsystem och smarta energihubbar.

Information på Länsstyrelsernas webbplatser under [Lagring av egenproducerad el](#)
Information hos [Energimyndigheten](#)

6.3. Stöd för åtgärder för miljön i landsbygdsprogrammet 2014-2020



Just nu befinner vi oss i slutskedet av programperioden och på flera stöd finns inga pengar kvar att söka. Det ännu inte är klart när nästa programperiod kan starta. Till dess kommer det bli aktuellt med så kallade förlängningsår under 2021 och 2022, men i dagsläget vet vi inte vilka stöd och vilka belopp som kommer att finnas. Nedan finns exempel på stöd som har funnits tidigare.

För att hålla dig uppdaterad om vad som gäller är det viktigt att söka information löpande på Jordbruksverkets och Länsstyrelsens webbsidor.

Obs! För stöd där pengarna för nuvarande är slut anges det vid stödets namn.

EU har en gemensam jordbruks-, landsbygds- och fiskepolitik för åren 2014-2020. Jordbruksverket ansvarar för det svenska Landsbygdsprogrammet. Landsbygdsprogrammet finansieras gemensamt av Sverige och EU och hanterar drygt 32 miljarder kronor under kommande period. Genom stöd och bidrag ska programmet skapa förutsättningar för en ekonomiskt, ekologiskt och socialt hållbar utveckling av landsbygden. Jordbruksverket fördelar medel inom flera stöd till länsstyrelserna som i sin tur hanterar ansökningar och fördelar stöd utifrån respektive läns regionala handlingsplan. Länsstyrelsens uppgift är att se till att landsbygdsprogrammets verktygslåda gör så stor nytta som möjligt i respektive län. Andra delar av Landsbygdsprogrammet söka via Jordbruksverket.

Landsbygdsprogrammet är mycket omfattande, och här lyfts endast de delar som har en tydlig koppling till miljöåtgärder. Men glöm inte bort att många andra stöd har positiva miljöeffekter såsom bredbandsutbyggnad som minskar behovet av resande och nybyggnation som redan från början investerar i bra energi -och värmehantering. Låt miljöhänsyn bli ett självklart arbetssätt i alla former av investeringar och projekt!

[Information hos Länsstyrelsen](#), välj din länsstyrelse och sök på ordet Stöd för landsbygdsutveckling

[Information hos Jordbruksverket](#) om Landsbygdsprogrammet

[Information hos Jordbruksverket](#) om Stöd i Landsbygdsprogrammet

6.3.1 Företags- och projektstöd för investeringar (ej sökbara just nu)

Du kan få företagsstöd eller projektstöd för investeringar. Investeringar som kommer företaget till nytta räknas som företagsstöd. Investeringar som kommer fler till nytta räknas som projektstöd.

a. Investeringsstöd till jordbruk, trädgård och rennäring (företagsstöd) (ej sökbart just nu)



Du kan söka investeringsstöd om du vill utveckla ditt jordbruks-, trädgårds- eller rennäringföretag. Det kan till exempel vara investeringar för att bygga nytt djurstall, effektivisera energianvändningen, anlägga energiskog eller minska utsläppen av växthusgaser och ammoniak.

Sökande: Den som har ett jordbruks-, trädgårds- eller rennäringföretag. Det kan finnas regionala begränsningar för vad du kan söka stöd för. Hör med din länsstyrelse vad som gäller för ditt län.

Stöd: Information om hur mycket man kan få i stöd finns på Jordbruksverkets webbplats.

b. Investeringsstöd till förädling (företagsstöd) (ej sökbart just nu)



Du kan få stöd om du förädlar jordbruks-, trädgårds- eller rennäringensprodukter till livsmedel på en lokal marknad eller om förädlingen leder till fler arbetstillfällen.

Sökande: Den som driver ett jordbruks-, trädgårds- eller rennäringensföretag, eller den som driver ett företag som sysselsätter färre än 50 personer och företagets årsomsättning inte är mer än 10 miljoner euro per år.

Stöd: Upp till 40 procent av dina utgifter. Utgifterna måste vara 100 000 kronor eller mer för att du ska kunna få stöd.

c. Investeringsstöd till förnybar energi (företagsstöd) (ej sökbart just nu)



Du kan få stöd om du vill bygga en anläggning för att producera förnybar energi. Syftet med stödet är att öka tillgången till och användningen av förnybar energi.

Sökande: Jordbruks-, trädgårds- eller rennäringensföretag kan få stöd för att producera förnybar energi, både till sitt företag och till försäljning. Detta kan vara i form av bioenergi, vindkraft, solenergi, vattenkraft, jordvärme, bergvärme.

Även företag som inte är verksamma inom jordbruk-, trädgård- eller rennäring kan också få stöd om företaget omsätter högst 10 miljoner euro och har mindre än 50 anställda. Stödet gäller för produktion och försäljning av energi från biobränsle, biovärme, bio-el och biodrivmedel. Man kan inte få stöd för att endast producera energi för eget bruk eller i den egna verksamheten.

Stöd: Upp till 40 procent av dina utgifter. De budgeterade utgifterna måste vara 100 000 kronor eller mer för att du ska kunna få stöd.

d. Investeringsstöd till biogas (företagsstöd) (ej sökbart just nu)



Du kan få stöd om du vill bygga en anläggning för produktion och användning av gödselbaserad biogas, uppgraderingsanläggning eller bygga en anläggning för rötresthantering. Syftet med stödet är att öka tillgången till och användningen av förnybar energi.

Sökande: Företagare på landsbygden som bedriver annan verksamhet än jordbruksverksamhet och företaget omsätter högst 10 miljoner euro och har färre än 50 anställda. Eller företagare som vill bredda din jordbruksverksamhet och vill producera gödselbaserad biogas.

Stöd: Upp till 40 procent av dina utgifter. De budgeterade utgifterna måste vara 100 000 kronor eller mer för att du ska kunna få stöd.

e. Investeringar i rekreation och turism (projektstöd) (ej sökbart just nu)

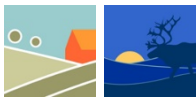


Projektstödet för investeringar i rekreation och turism finns till för att allmänheten ska kunna erbjudas rekreation, och för att öka möjligheterna till turism på landsbygden. Du kan få stöd till investeringar för offentligt bruk, till exempel badplatser, lekplatser och leder för vandring, cykling, ridning mm. Du kan även få stöd för att skapa och installera turistinformation på platser för rekreation och turism.

Sökande: Myndigheter, kommuner, landsting, regioner, företag, föreningar och andra organisationer.

Stöd: Du kan få stöd för upp till 90 procent av dina utgifter. Utgifterna måste vara 100 000 kronor eller mer för att du ska kunna få stöd.

f. Utveckling av natur- och kulturmiljöer (projektstöd) (ej sökbart just nu)



Du kan få stöd om du bevarar eller utvecklar natur- och kulturmiljöer, genom att till exempel bevara och restaurera natur- och kulturmiljöer i odlingslandskap och renkötselområden. Samlingar av hus och byggnader som är kulturhistoriskt värdefulla och gör området mer tilltalande kan också ingå här.

Sökande: Myndigheter, kommuner, landsting, regioner, företag, föreningar och andra organisationer.

Stöd: Upp till 90 procent av dina utgifter i stöd. Utgifterna måste vara mer 50 000 kronor eller mer för att du ska kunna få stöd.

g. Kulturhistoriskt värdefulla byggnader – hembygdsgårdar (projektstöd) (ej sökbart just nu)



Du kan få stöd om du investerar för att ta tillvara och vårda kulturhistoriskt värdefulla byggnader i form av hembygdsgårdar. Det kan till exempel vara hembygdsgårdar med trädgårds- och gårdsmiljöer som kan utvecklas till mötesplatser och turistmål.

Sökande: Myndigheter, kommuner, landsting, regioner, företag, föreningar och andra organisationer.

Stöd: Upp till 90 procent av dina utgifter i stöd. Utgifterna måste vara mer 50 000 kronor eller mer för att du ska kunna få stöd.

h. Samarbeten för kortare livsmedelskedja och lokal marknad (ej sökbart just nu)



Projektstöd för samarbeten för kortare livsmedelskedja och lokal marknad finns till för att underlätta samarbeten mellan olika aktörer. Syftet är att genom samarbete korta livsmedelskedjan från producent till konsument, och att öka försäljningen av livsmedelsprodukter på den lokala marknaden. Stödet ska också främja samarbete för lokal förädling av jordbruksprodukter.

Sökande: Myndigheter, kommuner, landsting, regioner, företag, föreningar och andra organisationer. Du kan bara söka när länsstyrelsen har en utlysning öppen.

Stöd: Du kan få stöd för 90 procent av dina utgifter. Utgifterna måste vara 100 000 kronor eller mer för att du ska kunna få stöd.

i. **Samarbete för nya jobb på landsbygden (ej sökbart just nu)**



Projektstöd för samarbeten för nya jobb på landsbygden finns till för att underlätta samarbeten som utvecklar näringslivet utanför jordbrukssektorn. För jordbruksföretag finns möjlighet att genom samarbete bredda sin verksamhet i kombination med att leverera samhällsnytta. Det kan till exempel handla om samarbeten för att utveckla nya processer eller projekt för att testa en ny teknik.

Stor del av länets budget kommer att läggas på satsningar som har koppling till den nationella och regionala livsmedelsstrategin.

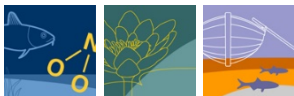
Sökande: Myndigheter, kommuner, landsting, regioner, företag, föreningar och andra organisationer. Du kan bara söka när länsstyrelsen har en utlysning öppen.

Stöd: Du kan få stöd för 70-100 procent av dina utgifter. Utgifterna måste vara 100 000 kronor eller mer för att du ska kunna få stöd.

6.3.2 **Stöd för Miljöinvesteringar (ej sökbara just nu)**

Miljöinvesteringar ska förbättra miljön. Det finns sju olika miljöinvesteringar som du kan få stöd för.

a. **Anlägga tvåstegsdiken (ej sökbart just nu)**



Syftet med att anlägga tvåstegsdiken är att förbättra vattenkvaliteten i våra sjöar vattendrag och hav genom att hålla kvar växtnäringssämnen. Syftet är också att bevara och förstärka biologisk mångfald som mår bra av vatten i landskapet. Tvåstegsdikena ska anläggas i eller vid åkermark. Det arbete du gör för att förbättra vattenkvaliteten ska gå att koppla till påverkan från jordbruk.

Sökande: Myndigheter, kommuner, landsting, regioner, föreningar, andra organisationer, företag samt enskilda personer kan söka det här stödet. Den som söker måste vara markägare, eller ha markägarens eller markägarnas tillstånd.

Stöd: Du kan få stöd för utgifter du haft i samband med de tjänster du behöver köpa för att genomföra och planera miljöinvesteringen och det material du behöver köpa in för att genomföra miljöinvesteringen.

Du kan få stöd för 50, 90 eller 100 procent av de utgifter som ger rätt till stöd beroende på placering och förväntad effekt av ditt tvåstegsdike. För att få 100 procent måste tvåstegsdiket vara placerat inom nitratkänsligt område.

Utgifterna måste vara 30 000 kronor eller mer för att du ska få stöd och du kan inte få stöd för mer än 1 000 kronor per meter tvåstegsdike som du anlägger.

b. Reglerbar dränering (ej sökbart just nu)

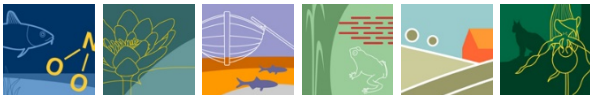


Du kan få stöd för att installera särskilda dämpningsbrunnar för att reglera grundvattennivån på din åkermark. Syftet är att minska läckage av kväve som transporteras med vattnet.

Sökande: Lantbrukare och andra markförvaltare. Den som söker måste vara markägare, eller ha markägarens eller markägarnas tillstånd.

Stöd: 8 000 kronor per brunn

c. Anlägga och restaurera våtmarker och dammar (ej sökbart just nu)



Syftet är att bevara och förstärka biologisk mångfald som gynnas av vatten i landskapet eller att förbättra vattenkvalitet i våra sjöar, vattendrag och hav genom att rena vatten från växtnäringssämnen.

Du ska genomföra arbetet på åkermark, betesmark eller annan mark som tar emot vatten från jordbruk eller som ligger i anslutning till odlad mark. Det arbete du gör för att förbättra vattenkvaliteten ska gå att koppla till påverkan från jordbruk.

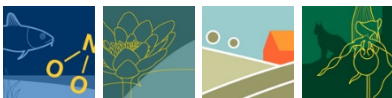
Sökande: Myndigheter, kommuner, landsting, regioner, föreningar, andra organisationer, företag samt enskilda personer. Du som söker måste vara markägare, eller ha markägarens eller markägarnas tillstånd.

Stöd: Du kan få stöd för utgifter du haft i samband med de tjänster du behöver köpa för att genomföra och planera miljöinvesteringen och det material du behöver köpa in för att genomföra miljöinvesteringen.

Du kan få stöd för 50, 90 eller 100 procent av de utgifter som ger rätt till stöd beroende på placering och förväntad effekt av din våtmark eller damm. För att få 100 procent måste våtmarken eller dammen vara placerad inom nitratkänsligt område.

Utgifterna måste vara 30 000 kronor eller mer för att du ska få stöd.

d. Förbättrad vattenkvalitet (ej sökbart just nu)



Du kan få stöd för insatser som syftar till att minska övergödning eller arbete som förbättrar livsvillkoren för vattenlevande organismer.

Du ska genomföra arbetet på åkermark, betesmark eller annan mark som tar emot vatten från jordbruk eller som ligger i anslutning till odlad mark. Det arbete du gör för att förbättra vattenkvaliteten ska gå att koppla till påverkan från jordbruk.

Sökande: Myndigheter, kommuner, landsting, regioner, föreningar, andra organisationer, företag samt enskilda personer. Du som söker måste vara markägare, eller ha markägarens eller markägarnas tillstånd.

Stöd: Du kan få stöd för utgifter du haft i samband med de tjänster du behöver köpa för att genomföra och planera miljöinvesteringen och det material du behöver köpa in för att genomföra miljöinvesteringen.

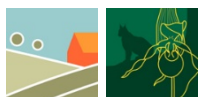
Du kan få stöd för 50, 90 eller 100 procent av de utgifter som ger rätt till stöd beroende på placering och vilken förväntad effekt du beräknar att miljöinvesteringen kommer ge. För att få 100 procent måste du genomföra miljöinvesteringen inom nitratkänsligt område.

Utgifterna måste vara 30 000 kronor eller mer för att du ska kunna få stöd.

Åtgärder (exempel):

- installation av kalkfilterbrunnar
- åtgärder för att minska erosion
- skapa fria vandringsvägar
- skapa nya biotoper längs med och i vattnet.
- meandring eller öppna upp kulvertar

e. Engångsröjning av betesmark och slätteräng (ej sökbart just nu)



Du kan få stöd om du röjer en betesmark eller slätteräng för att du sedan ska kunna söka miljöersättning för den. Syftet är att öka natur- och kulturvärden på betesmarker och slätterängar som delvis har vuxit igen.

Sökande: Lantbrukare och andra markförvaltare, som kommer att sköta marken med betesdjur eller slätter. Du som söker måste vara markägare, eller ha markägarens eller markägarnas tillstånd.

Stöd: 5 000 kronor per hektar.

f. Stängsel mot rovdjur (ej sökbart just nu)



För att förebygga rovdjursangrepp på tamdjur kan länsstyrelserna bevilja stöd för att sätta upp rovdjursavvisande stängsel. Insatsen stängsel mot rovdjur är viktig för att kunna hålla betande djur även i områden med stora rovdjur.

Sökande: Lantbrukare och andra markförvaltare. Den som söker måste vara markägare, eller ha markägarens eller markägarnas tillstånd.

Stöd: 50 kronor per meter stängsel.

g. Kulturmiljöer i renskötselområdet (ej sökbart just nu)



Du kan få stöd för att återställa eller restaurera samiska byggnader och stängsel i renskötselområden som hör samman med traditionell renskötsel och som inte ska användas kommersiellt. Syftet är att återställa och synliggöra samiska kulturtillgångar och kulturmiljöer i renskötselområdet.

Sökande: Samebyar, enskilda personer, sameföreningar och andra samiska organisationer i renskötselområdet. Du ska äga byggnaden och renstängslet eller ha tillstånd av ägaren för att genomföra miljöinvesteringen.

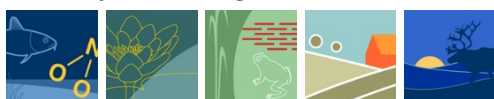
Stöd: Du kan få stöd för utgifter du haft i samband med att återställa eller restaurera samiska byggnader och stängsel.

Du kan få stöd för 90 procent av de utgifter som ger rätt till stöd. Du kan som mest få upp till 250 000 kronor per projekt.

Utgifterna måste vara 30 000 kronor eller mer för att du ska kunna få stöd.

6.3.3 Jordbrukarstöd

a. Miljöersättningar



När du genomför åtgärder inom jordbruket som är bra för miljön kan du söka miljöersättning. Miljöersättning kan sökas för följande:

- Skötsel och bevarande av betesmarker, slåtterängar, skogsbete, alvarbete, mosaikbetesmarker eller gräsfattiga marker.
- Restaurering av betesmarker och slåtterängar.
- Fäbodbete
- Svenska utrotnings-hotade husdjursraser.
- Minskat näringsläckage genom odling av fånggröda eller vårbearbetning.
- Skyddszoner för minskad ytavrinning, erosion och läckage av näringsämnen från åkermark.
- Skötsel av våtmarker och dammar för ökad biologisk mångfald och minskat näringsläckage.
- Vallodling för att stimulera hållbar odling och minska läckage av växtnäring.

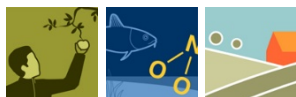
Information hos [Länsstyrelsen](#), välj din länsstyrelse och sök på ordet Jordbrukarstöd

Information hos [Jordbruksverket](#) om betesmarker och slåtterterräng

Information hos [Jordbruksverket](#) om fäbodbete

Information hos [Jordbruksverket](#) om vallodlingar

b. Ekologisk produktion



Syftet med ersättningarna är att öka den ekologiska produktionen för att få positiva effekter på miljö, klimat, djurhälsa och landsbygdsutveckling.

Du som ställer om till ekologisk växtodling eller djurhållning kan få ersättning för omställning till ekologisk produktion. Ett åtagande för omställning till ekologisk produktion är 2-årigt.

Om du redan har certifierad ekologisk växtodling eller djurhållning ska du i stället söka ersättning för ekologisk produktion. Ett åtagande för ekologisk produktion är 5-årigt.

Information hos [Länsstyrelsen](#), välj din länsstyrelse och sök på ordet Jordbrukarstöd

Information hos [Jordbruksverket](#)

c. Kompensationsstöd



Kompensationsstödet är till för att kompensera jordbruket i områden som har sämre förutsättningar för att odla. Stödet ska främja fortsatt användning av jordbruksmark, bidra till att bevara landsbygden och bevara och främja ett hållbart jordbruk.

Sökande och stöd: För att kunna få kompensationsstöd måste du ha din mark i ett område där du kan få stöd. Det är kompensationsområdet där du har marken och vilken typ av jordbruk som du har, som avgör vilken ersättning du kan få per hektar.

[Information hos Länsstyrelsen](#), välj din länsstyrelse och sök på ordet Jordbrukarstöd

[Information hos Jordbruksverket](#)

d. Kompetens för landsbygden



Länsstyrelsen erbjuder, med hjälp av upphandlade aktörer, kurser och enskild rådgivning inom miljö och klimat till dig som är landsbygdsföretagare.

Rikt odlingslandskap

Här kan du få ny kunskap när det gäller:

- Skötsel av sandmarker
- Vård och skötsel av kulturmiljöer
- Hur man kan öka och gynna biologisk mångfald på slätten

Ekologisk produktion

Här kan du få ny kunskap när det gäller:

- Underhåll av dränering
- Minskad markpackning
- Högre utnyttjande av den växtnäring som finns tillgänglig
- Uppfödning av slaktsvin, lamm och kyckling

Greppa Näringen

Här kan du få ny kunskap när det gäller:

- Växtnärings- och växtskyddsfrågor
- Markvård
- Utfodring
- Våtmarker och vattenavvattning

Mer information kommer när aktiviteterna är bestämda med datum och plats. Utnyttja gärna möjligheten till fortbildning.

Information hos Länsstyrelsen, välj din länsstyrelse och sök på ordet Kompetensutveckling och rådgivning

6.4. Andra stöd inom EU:s gemensamma jordbrukspolitik

En del av jordbrukarstöden är inte en del av landsbygdsprogrammet men är en del av EU:s gemensamma jordbrukspolitik.

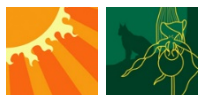
a. Gårdsstöd



Gårdsstödet är ett arealbaserat inkomststöd som syftar till att främja lantbruket. Det ska bidra till ökad konkurrenskraft och till att hålla landskapet öppet. Du måste ha stödrätter för att få gårdsstöd. Du som söker gårdsstöd söker alltså automatiskt även förgröningsstöd, se nästa avsnitt.

[Information hos Länsstyrelsen](#), välj din länsstyrelse och sök på ordet Jordbrukarstöd
[Information hos Jordbruksverket](#)

b. Förgröningsstöd



Syftet med förgröningsstödet är att minska det europeiska jordbrukets klimatpåverkan och främja den biologiska mångfalden i jordbrukslandskapet. Förgröningsstödet är ett obligatoriskt stöd för alla som söker gårdsstöd. Du som söker gårdsstöd söker alltså automatiskt även förgröningsstöd.

Förgröningsstödet består av gröddiversifiering, ekologiska fokusarealer och permanenta gräsmarker.

Om du har mer än 15 hektar åkermark och har mer än hälften av din jordbruksmark i slättbygd och vissa andra områden i Götaland och Svealand behöver du ha ekologiska fokusarealer för att få förgröningsstöd. Som ekologiska fokusarealer räknas träda samt delar av salix, obrukade fältkanter på åkermark, ärter, bönor, klöverfrö och insådd av vall.

[Information hos Länsstyrelsen](#), välj din länsstyrelse och sök på ordet Jordbrukarstöd
[Information hos Jordbruksverket](#) om Förgröningsstöd och Ekologiska fokusarealer

c. Stöd till unga jordbrukare



Det finns ett stöd till dig som är 40 år eller yngre och som har startat ett jordbruksföretag för första gången. Syftet med stödet är att göra det lite lättare för unga personer att starta ett jordbruksföretag.

Du kan få stöd till unga jordbrukare om du:

- är 40 år eller yngre det första året som du söker stödet.
- är nystartare och har startat ditt jordbruksföretag inom de närmaste 5 åren.
- har stödrätter och får gårdsstöd samma år som du söker stöd.
- söker om stödet varje år som du har rätt att få det under femårsperioden.
- uppfyller ytterligare villkor om du är en juridisk person.

[Information hos Jordbruksverket](#)

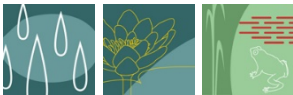
d. Nötkreaturstöd



Nötkreaturstödet ska stödja och påverka intresset för mjölk- och köttproduktionen. Stödet ska ge företag inom näringen möjlighet att behålla en lönsam produktion och dämpa en nedåtgående trend inom branschen.

[Information hos Jordbruksverket](#)

6.5. Bidrag till kalkning



Målet med kalkningen är att försurade sjöar och vattendrag ska få tillbaka väl fungerande ekosystem med en naturlig flora och fauna. Länsstyrelsen fördelar årligen bidrag till kalkning som vanligtvis sker i kommunal regi. Huvudmannen (mottagaren av bidraget) beställer och utför kontroll av kalkspridningen.

Sökande: Huvudmän för kalkningen, vilket oftast är kommuner. I vissa fall kan även andra regionala aktörer som kommunalförbund eller organisationer/föreningar gå in som huvudman.

Stöd: Endast inom åtgärdsområden för försurning, 85 eller 100 procent bidrag. 100 procent bidrag ges till särskilt värdefulla områden medan övriga åtgärdsområden delfinansieras av huvudmannen med resterande 15 procent.

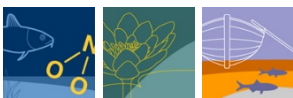
Exempel på åtgärder: Kalkning av försurade vatten.

Information på Länsstyrelsernas webbplatser under [Kalkning av försurade vatten](#)

[Information om kalkning hos Havs- och vattenmyndigheten](#)

[Vägledning för kalkning av sjöar och vattendrag hos Havs- och Vattenmyndigheten](#)

6.6. Lokala vattenvårdsprojekt (LOVA)



Åtgärder som rör övergödning, miljögifter kopplade till fritidsbåtar, omhändertagande av förlorade fiskeredskap samt olika restaureringsåtgärder kan genomföras med LOVA-bidrag.

Övergödningsinsatser kommer fortsatt att vara det högst prioriterade området.

Sökande: Kommuner och ideella organisationer.

Stöd: Högst 90 procent för åtgärder kring internbelastning i sjöar och vattendrag och högst 80 procent för andra åtgärder. Medfinansiering krävs. Ett- eller fleråriga projekt.

Exempel på åtgärder:

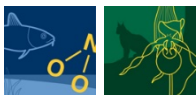
- Etablering eller restaurering av våtmarker
- Sjörestaurering
- Näringsreducerande åtgärder inom jordbruket

- Kretsloppslösningar för enskilda avlopp
- Dagvattenprojekt
- VA-planer
- Båtbottentvätt
- Åtgärdande av vandringshinder
- Biotopvårdsåtgärder

Ansökan: Ansökan (och slutredovisning) görs till Länsstyrelsen på blanketter som finns på Havs- och vattenmyndighetens webbplats. Ansökan kan inte göras löpande utan endast under bestämda ansökningsomgångar. Aktuell ansökningsomgång stänger 31 augusti 2020.

Information på Länsstyrelsernas webbplatser under [Lokala vattenvårdsprojekt \(LOVA\)](#)
[Information och ansökningsblanketter hos Havs- och vattenmyndigheten](#)
[Databas över genomförda projekt](#)

6.7. Bidrag till fiskevård



Bidraget används till prioriterade insatser som gynnar fiskfaunan. Kommuner, lokala och regionala aktörer kan ansöka hos Länsstyrelsen om medel till fiskevårdsprojekt från anslaget 1:11 Åtgärder för havs- och vattenmiljö som tilldelas av Havs- och vattenmyndigheten.

Sökande: Kommuner, lokala och regionala aktörer.

Stöd: Bidragsandelen är i normalfallet 50 procent. Om särskilda skäl finns kan bidragsandelen bli högre.

Exempel på åtgärder:

- biotopvård i rinnande vatten med mänsklig påverkan (exempelvis flottledsrensade vattendrag).
- utsättning av fisk (återintroduktion av arter som minskat eller försvunnit)
- fiskevårdsplaner
- fiskvägar

Ansökan: Ansökan skickas in till Länsstyrelsen på en särskild blankett.

Information och ansökningsblanketter på Länsstyrelsernas webbplatser under [Fiskevårdsbidrag Information hos Havs- och vattenmyndigheten](#)

6.8. Fiskeavgiftsmedel



När tillstånd för en vattenverksamhet meddelas beslutas det oftast om villkor som verksamhetsutövaren ska följa. Villkorens syfte är att minska de verkningar som verksamheten har på miljön. Vid prövning i miljödomstolen av vattenverksamheter enligt miljöbalken kan domstolen i vattendom föreskriva fiskeavgifter som kompensation för fiskeskada. Dessa så kallade särskilda fiskeavgifter kan användas för fiskevårdsåtgärder i det berörda vattenområdet eller i angränsande vattendrag om inte annat anges i domen. Bestämmelser om fiskeavgiftsmedel finns i lagen (1998:812)

med särskilda bestämmelser om vattenverksamhet och förordningen (1998:928) om bygde- och fiskeavgifter. Länsstyrelsen administrerar och beslutar om utbetalning av medel.

Sökande: I vattendomen eller föreläggandet anges vad pengarna får användas till och i vilket vattenområde medlen får nyttjas. Ansökan görs till Länsstyrelsen, och alla kan ansöka.

Stöd: Stödet varierar beroende på villkoren i domen eller föreläggandet.

Exempel på åtgärder: I vattendomen eller föreläggandet anges vad pengarna får användas till och i vilket vattenområde medlen får nyttjas. Exempelvis används medlen till fiskvägar och biotopvård.

Ansökan: Information om var det finns fiskeavgiftsmedel, villkoren som står i domarna samt hur du söker får du hos fiskevårdsansvariga på Länsstyrelsen. Kontakta din [Länsstyrelse](#) för mer information om detta stöd i ditt län.

6.9. Bygdemedel (bygdeavgiftsmedel/bygdeavgift)



Bygdemedel är en ersättning som vattenkraftsföretagen är ålagda att inbetala i samband med regleringen av de stora älvarna, för att minska eller gottgöra sådana skador som regleringen orsakat den berörda bygden. Närmare bestämmelser om detta finns i miljöbalken (1998:808) samt lagen med särskilda bestämmelser om vattenverksamhet (1998:812). Sedan medel har avsatts för reglering av oförutsedda skador kan den årliga bidragssumman i övrigt användas för ändamål som främjar näringsliv eller service i bygden eller annars är till nytta för denna. Miljödomstolarna beslutar i ärenden som gäller skadeersättning och länsstyrelserna om användningen i övrigt.

Sökande: Det är den bygd som berörs av vattenföretaget eller anläggningar för detta som kan söka bidrag. Medel för investeringar kan sökas av ideella föreningar med verksamhet i den kommun som gränsar till vattendragen och sjöarna. Ansökan görs hos Länsstyrelsen.

Stöd: Stödsatserna är varierande.

Exempel på åtgärder: Reparationer/investeringar i byggnader, förbättringar av idrottsanläggningar, inköp av fast utrustning, markering och upprustning av stigar och leder

Ansökan: ansökan görs på en särskild blankett, som sedan mejlas in till Länsstyrelsen. Sista ansökningsdag är 31 oktober för fördelning nästkommande år. Kontakta din [Länsstyrelse](#) för mer information om detta stöd i ditt län.

6.10. Efterbehandling av förorenade områden



Naturvårdsverket ansvarar för bidraget för efterbehandling av förorenade områden och beviljar bidragsansökningar för *utredningar* och *efterbehandlingsåtgärder* av förorenade områden. Föroreningarna kan finnas i både mark och sediment, och föroreningar kan komma att sprida sig till vattenmiljön. Att minska och förebygga hälsorisker och den kemiska påverkan på mark- och vattenmiljön är därför de viktigaste skälen för arbetet med efterbehandling av förorenade områden.

Sökande: Enligt bidragsförordningen är det Länsstyrelsen som ansöker om bidrag hos Naturvårdsverket, Länsstyrelsen får sedan besluta att överlämna bidraget till en kommun eller till en annan myndighet som är huvudman för en efterbehandlingsåtgärd.

Exempel på åtgärder:

- Behandling av markföroreningar från till exempel kemisk industri, träimpregnering, massa- och pappersindustri, varv, glasbruk, gruvhantering och kemtvättar.
- Föroreningar i både mark och sediment. Behandlingsmetoderna varierar.

Ansökan: När det gäller underlag för utredningsansökan från kommunerna skickar Länsstyrelsen årligen ut riktad förfrågan om att kommuner kan komma in med förslag på lämpliga objekt för utredningar. Länsstyrelsens utredningsansökan skickas till Naturvårdsverket senast den 30 oktober. Åtgärdsprojekt kan sökas när som helst under året. För samtliga bidragsprojekt förutsätts en dialog mellan kommunen och länsstyrelsen inför en ansökan. Kontakta din länsstyrelse och ange att du är intresserad av stödet, så hänvisas du vidare till lämplig handläggare.

Information på Länsstyrelsernas webbplatser under [Förorenade områden](#)
[Information hos Naturvårdsverket](#)

6.11. Bidrag för sanering av förorenade områden för att bygga bostäder



Naturvårdsverket administrerar regeringens satsning på sanering av mark i anslutning till bostadsbyggande. Det finns ett behov av fler bostäder. Samtidigt finns det förorenade områden där efterbehandlingskostnaderna är så stora att det är för dyrt att bygga bostäder.

Regeringen avsätter årligen högst 160 miljoner kronor på att stödja sanering av mark i anslutning till bostadsbyggande. Syftet är att skapa förutsättningar för fler bostäder samtidigt som riskerna med föroreningarna som påverkar människors hälsa och miljön reduceras. Grundförutsättningar för bidrag är bland annat område där det finns behov av bostäder och vid urval används kriterier som till exempel antal nya bostäder i förhållande till antalet invånare i kommunen.

Satsningen löper parallellt med statsstödet för efterbehandling av förorenade områden och båda stöden regleras av samma förordning. Samma förutsättningar gäller för de båda bidragstyperna, med undantag av bland annat att detaljplaneläggning krävs samt att vissa ekonomiska kriterier föreligger, se länk nedan.

Sökande: Kommuner.

Ansökan: Det är endast kommuner som kan ansöka om bidrag till respektive Länsstyrelse. Det kan göras när som helst under året, men förutsätter en dialog mellan kommunen och länsstyrelsen inför en ansökan. Kontakta din [länsstyrelse](#) och ange att du är intresserad av stödet, så hänvisas du vidare till lämplig handläggare.

[Information hos Naturvårdsverket](#)

6.12. Åtgärdsprogram hotade arter



Naturvårdsverket har huvudansvar för satsningen åtgärdsprogram för hotade arter (ÅGP), och Havs- och vattenmyndigheten ansvarar för de akvatiska arterna. Länsstyrelserna koordinerar programmen regionalt och nationellt, genomför åtgärder och analyserar det pågående arbetet. ArtDatabanken fungerar som kunskapsstöd främst vid framtagande av nya åtgärdsprogram och revidering av utgångna. Totalt omfattar satsningen drygt 200 program och cirka 300 arter. En del program rör livsmiljöer för flera arter. Målet är att bevarandestatusen för i Sverige naturligt förekommande naturtyper och arter är gynnsam och för hotade arter har statusen förbättrats samt att tillräcklig genetisk variation är bibehållen inom och mellan populationer.

Sökande: Länsstyrelserna får varje år bidrag från Naturvårdsverket (terrestra program) och från Havs- och vattenmyndigheten (akvatiska program) för att ta fram och genomföra åtgärdsprogrammen. Länsstyrelsens prioritering styr medlen.

Stöd: Kostnaderna för föreslagna åtgärder finns uppskattade i bilaga 1 i respektive åtgärdsprogram för arten. Åtgärder finansieras/medfinansieras även genom de riktade bidrag länsstyrelserna erhåller för kalkning, restaurering av vattendrag, fiskevård, med flera sakområdesbidrag, även medfinansiering av medel från EU, andra myndigheter och aktörer.

Exempel på åtgärder:

- Nyskapande av livsmiljöer eller restaurering
- Populationsförstärkande åtgärder
- Utbildning
- Inventeringar
- Informationsspridning

Information på Länsstyrelsernas webbplatser under [Hotade djur och växter](#)

[Information hos Naturvårdsverket](#)

[Information hos Havs- och vattenmyndigheten](#)

6.13. Lokala naturvårdsprojekt (LONA)



Den lokala naturvårdssatsningen (LONA) är ett bidrag som ska stimulera kommuners och ideella föreningars långsiktiga naturvårdsengagemang genom att genomföra projekt till nytta för naturvård, friluftsliv och folkhälsa. Nyckelord för satsningen är naturvårdsnytta, lokala initiativ och lokal drivkraft, samverkan och partnerskap, folkhälsa, tätortsnära natur och tillgång till denna.

Inom LONA finns tre bidragsområden:

- ordinarie LONA
- LONA våtmark (sedan år 2018)
- pollineringsprojekt inom LONA (sedan år 2020).

Sökande: Kommunen är alltid den som formellt skickar in ansökan men projekt kan drivas av kommunen, föreningar och/eller enskilda personer. Projekten genomförs antingen i kommunens egen regi eller av en lokal aktör som tecknat avtal med kommunen. Det är alltid kommunen som är ansvarig – från ansökan fram till slutrapportering.

Naturvårdsverket fördelar årligen medel till länsstyrelserna som beslutar om bidrag. Kommunen ansöker hos länsstyrelsen i det län projektet i huvudsak ska bedrivas.

Stöd: Bidrag uppgår normalt till högst 50 procent av bidragsberättigat belopp. För projekt inom våtmarkssatsningen kan bidragsdelen vara upp till 90 procent.

Typ av åtgärder:

- Kunskapsuppbyggnad (till exempel inventeringar).
- Framtagande av underlag (till exempel kommunala naturvårdsprogram eller underlag till bildade av kommunala natur- och kulturresevat.)
- Processen kring arbetet med områdesskydd (till exempel kostnader för värdering, förhandling, gränsmarkeringar och framtagande av skötselplan).
- Vård och förvaltning - skötsel av natur och/eller åtgärder för att främja friluftslivet (till exempel spänger, stigar eller fågeltorn).
- Restaurering av områden, naturtyper eller bestånd av arter.
- Information (till exempel naturskoleverksamhet, guidningar, informationstavlor och broschyrer).

Ansökan: Sista ansökningsdatum är 1 december varje år. Ansökningar ska skrivas in i LONA-registret och färdigställas där av kommunen. När ansökan har fått status ”inskickad” i registret ska den skrivas ut, undertecknas och skickas som digitalt inskannat dokument till Länsstyrelsen.

Medfinansieringsintyg underskrivet av en firmatecknare, och övriga bilagor ska bifogas ansökan.

Sista helgen i augusti firas Lokala naturvårdens dag. Det går att söka pengar för att genomföra aktiviteter kopplat till detta. Stöd kan ges för högst 50 procent av arrangemangets totalkostnad. Maxbeloppet är på 20 000 kr per projekt.

Information på Länsstyrelsernas webbplatser under [Lokala naturvårdssatsningen \(LONA\)](#)
[Information om LONA hos Naturvårdsverket](#)
[Information om Lokala naturvårdens dag](#)

6.14. Kulturhistoriskt värdefulla miljöer och anläggningar



Att vårda kulturmiljöer är en viktig del av flera miljö kvalitetsmål. Hos Länsstyrelsen kan ni söka ett mindre bidrag för att bevara värdefulla miljöer och anläggningar. För att bebyggelse ska behålla sitt kulturhistoriska värde är det viktigt att vård och underhåll sker utifrån de enskilda husens förutsättningar. Det är också viktigt att använda kulturhistoriskt riktiga material och metoder för att ta tillvara på byggnadernas karaktär och utseende samtidigt som man värnar om de traditionella hantverken.

Sökande: Enskilda personer, kommuner, stiftelser och bolag som äger eller förvaltar en kulturhistorisk värdefull byggnad eller miljö.

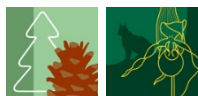
Stöd: Man kan söka för den del av underhållskostnaden som blir dyrare än normalt underhåll. Länsstyrelsen prioriterar ansökningar som rör skyddad bebyggelse/miljöer inom utpekade kulturhistoriskt värdefulla områden.

Exempel på åtgärder: vård eller restaurering av kulturhistorisk värdefull byggnad eller miljö, vård och skötsel av kulturlandskap eller fornlämningar, åtgärder för ökad tillgänglighet och kunskap.

Ansökan: ansökan görs via Länsstyrelsens hemsida, sista ansökningsdag är 15 oktober för fördelning nästkommande år. Arbetena får inte vara påbörjade.

Information på Länsstyrelsernas webbplatser under [Kulturmiljö](#)

6.15. Nya Komet - skydd av skog



Nya Komet, Kompletterande arbetsmetod för skydd av värdefull skog, ger skogsägare möjlighet att få ekonomisk ersättning när de frivilligt avsätter skog med höga naturvärden. Länsstyrelserna och Skogsstyrelsen runt om i landet satsar tillsammans på att inspirera markägare att själva ta initiativ till att anmäla värdefull skog för skydd. Detta är en fortsättning och vidareutveckling av Kometprogrammet som pågick mellan 2010-2014.

Sökande: Markägare som har skog med höga naturvärden.

Stöd: Det anmälda området ska ha höga naturvärden (värdekärna) och vara minst 2 ha stort. Området kan även vara mindre i fall det ligger intill redan skyddade områden. I dialog med markägaren bedömer och prioriterar Länsstyrelsen och Skogsstyrelsen vilka områden som kan skyddas med naturreservat, biotopskydd eller naturvårdsavtal, där ersättning utgår till markägaren. En intresseanmälan med karta ska skickas in till Länsstyrelsen eller Skogsstyrelsen.

Se hemsidan för mer information om vad höga naturvärden kan vara, vilka skogstyper som är prioriterade och blankett för intresseanmälan. Här finns också information om de olika skydden och ersättningen.

Ansökan: Ladda ned den här anmälningsblanketten från adressen:

<http://www.naturvardsverket.se/upload/stod-i-miljoarbetet/bidrag-och-ersattning/bidrag/bevara-naturvarden-skog/inresseanmalan-formellt-skydd-skog.PDF> Anmälan skickas till Skogsstyrelsen eller Länsstyrelsen i det län du har din fastighet.

Information på Länsstyrelsernas webbplatser, sök på ordet [Komet](#)

[Information hos Skogsstyrelsen](#)

[Information hos Naturvårdsverket](#)

6.16. Stöd för hyresbostäder och studentbostäder



Du kan ansöka om stöd om du ska bygga eller bygga om så att det tillkommer nya bostäder. Stödet kan ges till hyresbostäder och kooperativa hyresrätter i områden med bostadsbrist. Stödet gäller också bostäder av viss typ som det finns brist på i en kommun.

Stöd till bostäder för studerande lämnas till bostäder i eller i anslutning till kommuner där det finns universitet, högskola eller annan eftergymnasial utbildning eller folkhögskola.

Några viktiga villkor är att de bostäder och byggnader som anordnas med stödet ska vara mer energieffektiva än vad som gäller för övrig nyproduktion enligt Boverkets byggregler. Projektet ska även ge relativt lägre boendekostnader genom att följa krav om normhyra. Hyresbostäderna ska förmedlas enligt öppna och transparenta principer och hyresvärden får endast ställa rimliga krav på bostadssökandens ekonomi. Fler villkor finns att läsa i informationen om stödet på Boverkets hemsida.

Sökande: Fastighetsägare, tomträttshavare eller någon som anordnar bostäder på ofri grund.

Stöd: Storleken på stöd beror bland annat på lägenheternas storlekar och vilken region projektet utförs i. Det går även att få ytterligare energibonus för projektet. För hela Sverige har 2,1 miljarder kronor i anslagits för år 2020 och från 2021 och framåt ökar anslaget till cirka 3 miljarder kronor årligen.

Exempel på åtgärder: Bostäder som anordnas genom nybyggnad, tillbyggnad eller ombyggnad av byggnader som inte använts som bostäder de senaste åtta åren.

Ansökan: Ansökan kan skickas in löpande till Länsstyrelsen. Använd särskild ansökningsblankett som finns på länsstyrelsens och Boverkets hemsida.

Information på Länsstyrelsernas webbplatser under [Planering och byggande](#)
[Information hos Boverket](#)

6.17. Bidrag för radonsanering i småhus



Radon är en gas som finns naturligt i luften, marken och vattnet. Höga radonhalter kan dock vara skadliga för hälsan. Man räknar med att radon orsakar omkring 500 cancerfall varje år. I Sverige har väldigt många bostäder fortfarande för höga radonhalter. Regeringen har därför återinfört bidraget för radonsanering i småhus. Syftet med bidraget är att minska radonhalten i en- och tvåbostadshus och därmed minska hälsoproblem som är kopplade till radon i bostäder.

Sökande: Bidraget kan sökas av den som äger och stadigvarande bor i ett en- eller tvåbostadshus, där radonhalten i inomhusluften överstiger 200 becquerel per kubikmeter inomhusluft. Det krävs även att de höga halterna inte är ringa eller helt tillfälliga. Den som bor i ett nybyggt hus får ansöka om radonbidrag tidigast två år efter det att huset tagits i bruk.

Stöd: Bidrag lämnas med 50 procent av skäligen kostnad för åtgärderna, dock högst med 25 000 kronor. Bidrag under 2 000 kronor betalas inte ut. Åtgärder får inte påbörjas innan ansökan har inkommit till Länsstyrelsen.

Om man som sökande tänker ansöka - eller redan har ansökt - om ROT-bidrag för samma åtgärder, kan radonbidrag endast sökas för materialkostnader. [Läs mer om villkoren för ROT-avdrag på Skatteverkets webbplats.](#)

Exempel på åtgärder: Åtgärderna ska resultera i att huset efter åtgärderna ska ha en radonhalt på högst 200 becquerel per kubikmeter inomhusluft. Det kan till exempel handla om ventilationsåtgärder, tätning mot mark, installation av radonsug eller anläggandet av en radonbrunn.

Ansökan: Ansökan görs via Boverkets webbplats, men ansökan handläggs sedan av Länsstyrelsen som beslutar om bidrag.

Information på Länsstyrelsernas webbplatser under [Planering och byggande](#)
[Information hos Boverket](#)

7. STÖD SOM SÖKS VIA NATURVÅRDSVERKET

7.1. Klimatklivet



Klimatklivet är ett investeringsstöd som går att söka för att genomföra åtgärder som innebär minskade utsläpp av växthusgaser på lokal och regional nivå. Länsstyrelserna har fått i uppdrag att i samverkan med Naturvårdsverket och andra centrala myndigheter hantera stödet. Klimatklivet är en del av regeringens satsning på klimatfrågorna.

Sökande: Alla förutom privatpersoner kan söka medel, till exempel kommuner, företag, landsting, organisationer och stiftelser.

Stödet: Stödnivån varierar och är beroende av vem det är som söker, hur mycket stöd som söks samt för vilken åtgärd. Se Naturvårdsverkets hemsida för mer information. Företag kan dock aldrig få mer än 70 procent i stöd, och för kommuner med flera är maxgränsen 50 procent.

Exempel på åtgärder: Åtgärder som kan få stöd är konkreta klimatåtgärder som ger en stor klimatnytta per investerad krona. Stöd inom dessa områden kan till exempel vara:

- Fasa ut fossil energi.
- Ta tillvara restvärme.
- Bygga tankstationer för förnybara drivmedel som till exempel biogas.
- Bygga anläggningar för att öka återvinningen eller producera biogas.
- Minska utsläppen av metan eller lustgas.
- Installera laddstationer för elbilar på publika platser.

Observera att ansökningar om icke-publika laddstationer har fått ett nytt stöd, se nedan.

Ansökan: Ansökan görs via Naturvårdsverkets webbplats under bestämda ansökningsomgångar. Nästa ansökningsomgång är öppen den 21 september till den 30 september.

Information på Länsstyrelsernas webbplatser under [Klimatinvesteringsstöd](#)
Information hos [Naturvårdsverket](#)

7.2. Ladda bilen – bidrag för icke-publika laddstationer



Aktörer som ville sätta upp icke-publika laddstationer, det vill säga laddstationer som inte är tillgängliga för allmänheten, kunde tidigare ansöka om stöd till Klimatklivet. Under sommaren 2019 gjordes flera förändringar inom Klimatklivet varav en var att skapa ett ”snabbspår” för icke-publika laddstationer, då detta varit en populär åtgärd att söka för och potential fanns till förenklingar av stödet. Resultatet blev satsningen ”Ladda bilen” som är sökbart för flera målgrupper.

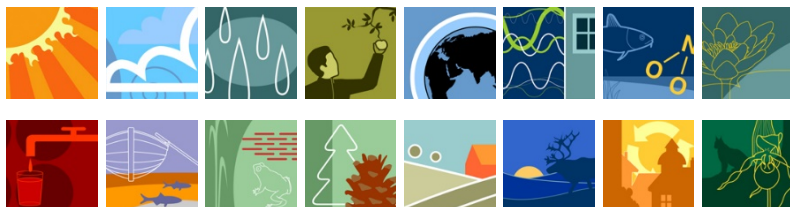
- Bidrag till privatpersoner som äger en fastighet eller innehar en fastighet med nyttjanderätt.
- Bidrag till bostadsrättsföreningar och samfälligheter
- Bidrag till organisationer, företag, kommuner och stiftelser som vill installera laddningspunkter som ska användas av anställda.

Information hos Naturvårdsverket – [laddstation för privatpersoner](#)

Information hos Naturvårdsverket – [laddstation för bostadsrättsföreningar och samfälligheter](#)

Information hos Naturvårdsverket – [laddstation för bolag, kommuner, landsting och stiftelser](#)

7.3. Projektmedel för ideella miljöorganisationer (ej sökbart just nu)



För närvarande finns ingen möjlighet att lämna in ansökningar till detta stöd. Beroende på vad riksdagen beslutar kan det dock vara möjligt att ansökan öppnas upp i slutet av året.

Naturvårdsverket ansvarar för ett bidrag för att stödja ideella miljöorganisationer. Bidraget går till projekt som kan vara för nationellt eller internationellt arbete och bidrar till att uppfylla nationella miljö kvalitetsmål eller något av de prioriterade områdena i EU:s sjunde miljöhandlingsprogram.

Bidrag beviljas inte till kommunala samverkansorganisationer eller till organisationer där huvudändamålet för organisationens verksamhet är att bedriva eller främja friluftsliv.

Sökande: Svenska ideella miljöorganisationer kan söka bidrag om de enligt sina stadgar har till ändamål att tillvarata miljöskydds- och naturvårdsintressen. Organisationen ska ha bedrivit verksamhet under minst tre år och ha lägst 100 medlemmar.

[Information hos Naturvårdsverket](#)

7.4. Stiftelsen Alvins fond för fågelskydd



Stiftelsen Alvins fond förvaltas av Naturvårdsverket i samråd med Naturskyddsföreningen och Sveriges Ornitologiska Förening. Alvins fond delar ut pengar till projekt som bidrar till svenskt naturskydd, främst fågelskydd. Stiftelsen stödjer småskaliga insatser för restaurering av naturmässiga och kulturellt viktiga fågelmiljöer, insatser för arter med tydlig hotbild och inventering av arter i miljöer där kunskaperna är begränsade.

Sökande: Både enskilda personer och lokala-/regionala och nationella föreningar och organisationer.

Exempel på åtgärder: Återställning av hagmarker, öppna mossar, små våtmarker och fisktomma småvatten, röjningar av fågelskär, restaurering av lövskog, inventering av arter.

Ansökan: Ansökan görs skriftligen till Naturvårdsverket och ska lämnas senast 31 december varje år. Besked om stöd meddelas i april.

[Information hos Naturvårdsverket](#)

7.5. Kadmiumbatterifonden



Kadmiumbatterifonden finansieras av en miljöavgift för slutna nickelkadmiumbatterier som producenter av batteriet ska betala.

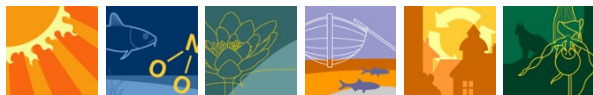
Sökande: Producent eller kommun (eller den som anlitas av kommun eller producent) som har haft kostnader för:

- sortering, återvinning eller bortskaffande av slutna nickelkadmiumbatterier eller
- information om hantering av nickelkadmiumbatterier.

Ansökan: Kontakta Naturvårdsverket för att ansöka om ersättning ur kadmiumbatterifonden.

[Information hos Naturvårdsverket](#)

7.6. EU:s Miljöprogram LIFE+



LIFE är ett särskilt finansieringsprogram för EU:s miljö- och klimatpolitik. Totalt avsätts 3,4 miljarder euro, motsvarande cirka 30,4 miljarder kronor för åren 2014-2020. Villkoret för bidraget är att det också finns finansiering från annat håll. Klimatinsatser har tidigare inte pekats ut så tydligt som mål för LIFE-programmet. Det är uppdelat i två delar, en för miljö och en för klimat. Delprogrammen har vardera tre prioriterade områden.

Delprogrammet för miljö prioriterar:

- miljö och resurseffektivitet
- natur och biologisk mångfald
- miljöpolicy och information

Delprogrammet för klimat prioriterar:

- begränsning av klimatförändringar
- klimatanpassning
- klimatstyrning och information

Ministerrådet lanserar även en ny typ av projekt som kallas integrerade projekt. De ska vara storskaliga och utgå ifrån en regional eller nationell plan eller strategi. Ett mål är att integrera miljö- och klimatpolicys i andra sektors policys. Därför ska projekten samfinansieras och ha minst en annan finansieringskälla än LIFE-bidraget.

OBS! LIFE-programmet kommer efter 2020 att övergå till en ny programperiod. Detta påverkar inte nuvarande projekt eller de som söker till och med 2020 (man kan till exempel ansöka om ett flerårigt LIFE-projekt 2020). 2021 fortsätter LIFE i en ny programperiod som kommer att fungera ungefär likadant som tidigare. De prioriterade områdena kan dock komma att ändras. Vad som ska gälla för kommande programperiod håller just nu på att förhandlas fram av medlemsländerna.

Sökande: Alla kan söka. Av administrativa skäl uppmuntrar EU-kommissionen stora projekt. De bör vara i storleksordningen 20 miljoner kronor. Naturvårdsverket och Havs- och vattenmyndigheten

erbjuder stöd och hanterar ansökningarna i Sverige. Naturvårdsverket och Havs- och vattenmyndigheten hjälper till med granskning av ansökan.

Stöd: Mer än 20 MSEK per projekt (medfinansiering ofta 50 procent). Varaktighet 2-5 år.

Exempel på åtgärder: genomförande av restaureringar inom Natura 2000-områden, informationsinsatser, utveckling av nya metoder för att gynna biologisk mångfald i rinnande vatten eller motverka övergödning.

Ansökan: EU-kommissionen har vanligtvis utlysning 1 gång per år under april månad. Detta kan dock variera något beroende på typ av ansökan, senaste information om ansökningstider finns på [EU-kommissionens webbplats under "Utlysningar"](#).

[Information hos Havs- och vattenmyndigheten](#)

[Information hos Naturvårdsverket](#)

[Information hos EU-kommissionen](#)

7.7. Statligt markåtkomstbidrag till kommuner för skydd av värdefull natur



Kommuner kan få bidrag för markåtkomst när ett värdefullt naturområde ska skyddas. Bidrag kan lämnas som inträngsersättning, för marknadsvärdesminskning på kommunens egen fastighet eller som ersättning för naturvårdsavtal.

Sökande: Kommuner

[Information hos Naturvårdsverket](#)

7.8. Bidrag för information och kommunikation om allemansrätt



Stödet ska bidra till bättre kännedom om allemansrätten som i förlängningen leder till att fler människor väljer att vara ute i naturen, känner sig hemma där, och att problem med skador och störningar minskar.

Sökande: Etablerade ideella organisationer som arbetar med natur-, miljö- eller friluftslivsfrågor som har varit verksamma i minst tre år.

Stöd: De senaste åren har Naturvårdsverket fördelat ca 3 miljoner kronor årligen.

Exempel på åtgärder: Alla typer av informations- och kommunikationssatsningar som ökar kunskapen om hur allemansrätten fungerar. Även projekt där kunskapsspridning minskar problem med skador och störningar i naturen.

Ansökan: Ansökningsblankett laddas ner från Naturvårdsverkets webbplats. Ansökan för i år stängde 31 mars 2020.

[Information hos Naturvårdsverket](#)

7.9. Bidrag för strandstädning till havsnära kommuner



Bidrag ska i första hand ges till projekt för insamling i områden där stora avfallsmängder flyter i land på havsstränder. Naturvårdsverket beslutar om fördelningen av medlen i samarbete med Havs- och vattenmyndigheten.

Sökande: Kommuner med havsstränder och där stora avfallsmängder flyter iland. Bidraget kan sökas av kommuner enskilt eller tillsammans.

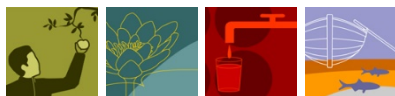
Stöd: Stödet kan bli upp till 90 procent av kostnaderna. För 2020 avsattes 17 miljoner kronor för detta bidrag.

Åtgärder: Bidraget ska användas för insamling av avfall som har flutit i land på havsstränder men även annat avfall som finns på stränderna. Bidraget omfattar även åtgärder som behövs för att det insamlade avfallet ska bli behandlat samt uppföljning och utvärdering av projektets genomförande.

Ansökan: Ansökningsblankett laddas ner från Naturvårdsverkets webbplats. Ansökan för i år stängde 14 februari 2020.

[Information hos Naturvårdsverket](#)

7.10. Investeringsbidrag för att minska utsläpp av mikroplaster och andra föroreningar via dagvatten (ej sökbart just nu)



Naturvårdsverket har fått i uppdrag att fram till 2023 fördela bidrag till åtgärder som förbättrar vattenmiljön. Denna utlysning är en del av uppdraget och syftar till att minska utsläpp av mikroplaster och andra föroreningar via dagvatten. I uppdraget ingår också att ge bidrag till implementering av avancerad rening för avskiljning av läkemedelsrester vid reningsverk (se avsnitt 7.11).

Ansökningsomgången för 2020 stängde den 20 mars 2020. Eventuella nya bidrag kommer meddelas på Naturvårdsverkets hemsida.

Sökande: Offentliga och privata aktörer men inte till privatpersoner, till exempel kommuner, va-huvudmän, fastighetsägare, föreningar och företag.

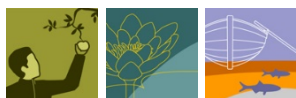
Stöd: Bidrag kan ges med upp till 90 procent av kostnaden för bidragsberättigade åtgärder. För företag baseras stödnivån på företagets storlek.

Exempel på åtgärder: Investeringar i teknik eller i andra åtgärder som syftar till att rena dagvatten från mikroplaster och andra föroreningar, eller på annat sätt minska spridning av mikroplaster och andra föroreningar via dagvatten, samt förstudier och andra förberedande åtgärder inför sådana investeringar.

Ansökan: Ansökan görs på särskilt ansökningsformulär som finns på Naturvårdsverkets hemsida. Även en mall som sammanfattar projektbudget och tidplan ska skickas in i samband med ansökan.

[Information hos Naturvårdsverket](#)

7.11. Investeringsbidrag till läkemedelsrening vid avloppsreningsverk (ej sökbart just nu)



Naturvårdsverket har fått i uppdrag att fram till 2023 fördela bidrag till åtgärder som förbättrar vattenmiljön. Denna utlysning är en del av uppdraget och syftar till att öka takten i arbetet med att minska samhällets utsläpp av läkemedelsrester till hav, sjöar och vattendrag. I uppdraget ingår också att ge bidrag till projekt som minskar utsläpp av mikroplaster och andra föroreningar via dagvatten (se avsnitt 7.10).

Investeringsbidraget kommer bidra till att fler avloppsreningsverk (ARV) installerar avancerad rening av läkemedelsrester, vilket bidrar till minskade utsläpp av läkemedelsrester och andra miljögifter till hav, sjöar och vattendrag. Bidraget kommer bidra till en ökad kunskapsuppbyggnad kring avancerad rening och belysa de frågeställningar som uppstår vid planering, projektering, upphandling, installation och drift av läkemedelsrening, vilket kommer vara viktiga delar i det fortsatta arbetet för myndigheter, VA-huvudmän, branschorganisationer, näringslivet och instanser som arbetar med tillsyn och prövning.

Ansökningsomgången för 2020 stängde den 20 mars 2020. Eventuella nya bidrag kommer meddelas på Naturvårdsverkets hemsida.

Sökande: kommuner, kommunala bolag eller kommunalförbund.

Stöd: Högst 90 procent av kostnaden för bidragsberättigade åtgärder.

Exempel på åtgärder: Investeringar i en teknik eller metod som har till huvudsakligt syfte att avskilja läkemedelsrester från avloppsvatten i avloppsreningsverk, förstudier eller andra förberedande åtgärder inför investeringar i en sådan teknik eller metod.

Ansökan: Ansökan görs på särskilt ansökningsformulär som finns på Naturvårdsverkets hemsida. Även en mall som sammanfattar projektbudget och tidplan ska skickas in i samband med ansökan.

[Information hos Naturvårdsverket](#)

8. STÖD SOM SÖKS VIA REGION / REGION-FÖRBUND

Ansvaret för samordning av det regionala utvecklingsarbetet ligger i vissa län på Länsstyrelsen, i andra län på Regionen eller Regionförbund. Besök din regions webbplats för att se vilka finansieringsmöjligheter för regionala samarbeten och regional utveckling de erbjuder.

[Region Blekinge](#)

[Region Dalarna](#)

[Region Gotland](#)

[Region Gävleborg](#)

[Region Halland](#)

[Region Jämtland Härjedalen](#)

[Region Jönköpings län](#)

[Region Kalmar län](#)

[Region Kronoberg](#)

[Region Norrbotten](#)

[Region Skåne](#)

[Region Sörmland](#)

[Region Uppsala](#)

[Region Värmland](#)

[Region Västerbotten](#)

[Region Västernorrland](#)

[Region Västmanland](#)

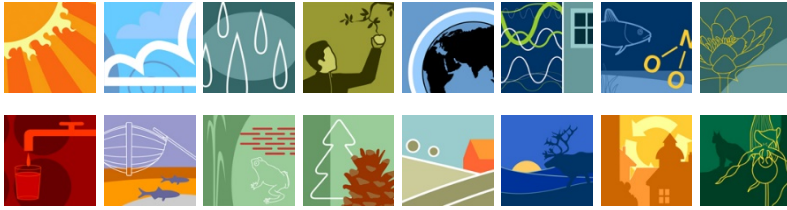
[Västra Götalandsregionen](#)

[Region Örebro län](#)

[Region Östergötland](#)

9. STÖD SOM SÖKS VIA SIDA

9.1. Kommunikation Globala målen/Agenda 2030 (ej sökbart just nu)



Globala målen för hållbar utveckling berör alla och alla kan bidra. Därför har Sida utlyst pengar för kommunikationsaktiviteter om de Globala målen.

Intresset för att genomföra kommunikationsaktiviteter har varit stort och närmare 130 aktörer har fått bidrag. Kortfattade beskrivning av deras kommunikationsaktiviteter samt ett urval av filmer, poddar, bloggar och lärarhandledningar finns på SIDA:s webbplats.

Sida planerar i dagsläget inte att göra fler utlysningar. Blir det någon förändring publiceras det under [Utllysningar](#).

SIDA upplyser om att organisationer inom civila samhället kan via [ForumCIV](#) söka bidrag till kommunikationsprojekt. Även hos [Folke Bernadotteakademin \(FBA\)](#) kan det i vissa fall finnas möjlighet att söka bidrag.

[Information hos SIDA](#)

10. STÖD SOM SÖKS VIA SKOGSSTYRELSEN

10.1. Natur- och kulturmiljövårdsåtgärder i skogen (NOKÅS)



Stödets syfte är natur- och kulturmiljövårdsåtgärder i skogen för att berika skogsmiljöer av allmänt intresse. Målet är att bevara naturvärden och spara kulturmiljöer. Bidrag kan lämnas till åtgärder som gynnar växter och djur samt äldre kulturmiljöer, men också till landskapsbild och friluftsliv.

Sökande: Skogsägare eller den som har markägarens tillstånd kan söka stödet. Ta kontakt med din skogskonsulent på distriktet där du bor eller har din skog för att få hjälp med att göra en ansökan.

Stöd:

- 50 procent av godkänd kostnad för anläggning av lövskog på före detta jordbruksmark
- 70 procent av godkänd kostnad för övriga åtgärder
- 10 kronor/meter för att röja, rensa upp och märka stig eller vandringsled
- 20 kronor/meter för att ta ner och forsla bort nätstängsel som är minst 160 centimeter högt.

Lägsta stödbelopp som beviljas är 5 000 kronor.

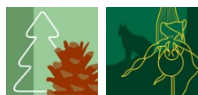
Exempel på åtgärder: Åtgärder som gynnar biologisk mångfald, biologiskt kulturarv, vattenmiljöer eller äldre kulturmiljöer, såsom:

- Anlägga grunda våtmarker större än 2 hektar (ej viltvatten)
- Återställa lekplatser eller ta bort vandringshinder i vattendrag
- Restaurera äldre transportleder eller kulturmiljöbyggnader
- Hägna värdefull lövskog
- Plantera lövskog på nedlagd jordbruksmark
- Ta bort nätstängsel med höjd minst 160 centimeter
- Röja, rensa upp och märka stig eller vandringsled
- Sikthuggning
- Blottlägga ytor för att gynna hotade arter som sandödlor, myrlejon, backsvala, kungsfiskare
- Plantering för att skapa brynmiljöer

Ansökan: Särskild blankett ska användas och skickas in till Skogsstyrelsen. Ansökan kan skickas in när som helst under året men en rekommendation är att vara ute tidigt med sin ansökan.

[Information hos Skogsstyrelsen](#)

10.2. Stöd för ädellövskogsbruk



Stödets syfte är att kompensera markägare för de högre kostnader som uppstår vid förnyring av ädellövskog. Ädellövskog är ett bestånd som till minst 70 procent utgörs av lövträd och av ädla lövträd till minst 50 procent och vars areal är minst ett halvt hektar. Med ädla träd avses alm, ask, avenbok, bok, ek, fågelbär, lind och lönn.

Stödet prioriteras i första hand till förnyring av befintliga ädellövskogar, annan vård än röjning av plantskog eller ungskog i ädellövskog eller bestånd som anlagts med syfte att skapa ädellövskog samt åtgärder för att skapa ädellövskog på ett annat ställe inom en brukningsenhet enligt 25§ i skogsvårdslagen.

Sökande: Skogsägare eller ombud.

Stöd: Varierar med åtgärd, läs mer på Skogsstyrelsens webbplats.

Exempel på åtgärder:

- markberedning
- stängselmaterial och stängsel
- plantkostnad och plantering
- hjälpplantering
- gräsrensning
- röjning
- nedtagning av stängsel

Ansökan: Ta kontakt med Skogsstyrelsen som hjälper dig med ansökan. Ansökan kan skickas in när som helst under året men en rekommendation är att vara ute tidigt med sin ansökan

[Information hos Skogsstyrelsen](#)

10.3. Stöd för kompetensutveckling (ej sökbart just nu)



Stödet är en del av Landsbygdsprogrammet 2014-2020 och öppnades för ansökningar i januari 2016. Det stödjer insatser inom kunskapsöverföring och information som bidrar till ett hållbart skogsbruk. Prioriterade ämnesområden:

- Förebygga effekter av klimatpåverkan
- Skogens påverkan på vatten
- Motverka markskador inom skogsbruk
- Skogsskötsel med hänsyn till miljö- och sociala värden samt kulturmiljön
- Minskad försurning
- Viltstam i balans
- Ökad biologisk mångfald i skogen

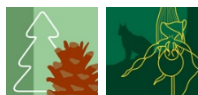
Stödet söks via utlysningar inom olika områden. För närvarande har dock Skogsstyrelsen ingen aktuell utlysning. För senaste information om nästa utlysningstillfälle hänvisas till Skogsstyrelsens webbplats.

Sökande: Företag eller organisationer som anordnar kompetensutveckling.

Exempel på åtgärder: Vid tiden för denna sammanställning utlystes kompetensutveckling och informationsinsatser för att motverka markskador inom skogsbruket. Varje utlysning har ett visst tema som annonseras på Skogsstyrelsens webbplats.

[Information hos Skogsstyrelsen](#)

10.4. Stöd för skogens miljövärden



Stödet är en del av Landsbygdsprogrammet 2014-2020 och öppnades för ansökningar i januari 2016. Det har tidigare funnits möjlighet att få kostnadsfri rådgivning av Skogsstyrelsen. Nu är möjligheterna till rådgivning mycket begränsade, eftersom rådgivningsprojektet, liksom stödet, närmar sig sitt slut. Hör av dig till din lokala rådgivare om du har frågor.

Sökande: Stödet riktar sig till dig som vill utveckla natur- och kulturvärden i skogen. Du som äger skogsmark eller har markägarens tillstånd kan söka det här stödet.

Stöd: Stödet betalas ut i form av fasta ersättningar för åtgärder som förbättrar skogsekosystemens återhämtningsförmåga och miljövärde. Stödnivån varierar beroende på typ av åtgärd. Läs mer på Skogsstyrelsens webbplats.

Exempel på åtgärder:

- Naturvårdsbränning
- Gallra fram ädellöv eller lövrik skog
- Rensa kulturmiljöer
- Skapa våtmark i skog
- Sköta natur- och kulturmiljöer
- Röja och rensa stenmur

Ansökan: Sista ansökningsdag för stödet är 2 september 2020. Ta kontakt med Skogsstyrelsen för att få hjälp med ansökan.

[Information hos Skogsstyrelsen](#)

10.5. Stöd för samarbete inom miljö (ej sökbart just nu)



Stödet är en del av Landsbygdsprogrammet 2014-2020 och främjar samarbete inom miljö med landskapsperspektiv för ökad konkurrenskraft i skogen. Projekt som sökts inom stödet kan pågå till och med 2022-08-31.

Projekten ska ha ett landskapsperspektiv och bidra till ökad konkurrenskraft i skogen. De ska även handla om något av följande ämnesområden

- Vattenförvaltning
- Adaptiv skogsskötsel
- Planering och projektering av skogsbilvägar
- Viltförvaltning

Stödet går inte längre att söka. Den senaste utlysningen stängde den 2 mars.

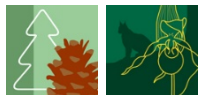
Sökande: minst två aktörer ska ingå i samarbetet. Aktörerna kan vara myndigheter, kommuner, landsting, regioner, föreningar, andra organisationer och företag.

Stöd: högst 70 procent. Övriga procent måste vara privat finansiering.

Exempel på åtgärder: Samarbetsstödet kommer att kunna sökas via utlysningar. En utlysning innebär att man talar om inom vilket ämnesområde och när du kan söka stödet.

[Information hos Skogsstyrelsen](#)

10.6. Nya Komet - skydd av skog



Nya Komet, Kompletterande arbetsmetod för skydd av värdefull skog, ger skogsägare möjlighet att få ekonomisk ersättning när de frivilligt avsätter skog med höga naturvärden. Länsstyrelserna och Skogsstyrelsen runt om i landet satsar tillsammans på att inspirera markägare att själva ta initiativ till att anmäla värdefull skog för skydd. Detta är en fortsättning och vidareutveckling av Kometprogrammet som pågick mellan 2010-2014.

Sökande: Markägare som har skog med höga naturvärden.

Stöd: Det anmälda området ska ha höga naturvärden (värdekärna) och vara minst 2 ha stort. Området kan även vara mindre i fall det ligger intill redan skyddade områden. I dialog med markägaren bedömer och prioriterar Länsstyrelsen och Skogsstyrelsen vilka områden som kan skyddas med *naturreservat*, *biotopskydd* eller *naturvårdsavtal*, där ersättning utgår till markägaren. En intresseanmälan med karta ska skickas in till Länsstyrelsen eller Skogsstyrelsen.

Se hemsidan för mer information om vad höga naturvärden kan vara, vilka skogstyper som är prioriterade och blankett för intresseanmälan. Här finns också information om de olika skydden och ersättningen.

Ansökan: Ladda ned den här anmälningsblanketten från adressen:

<http://www.naturvardsverket.se/upload/stod-i-miljoarbetet/bidrag-och-ersattning/bidrag/bevara-naturvarden-skog/inresseanmalan-formellt-skydd-skog.PDF> Anmälan skickas till Skogsstyrelsen eller Länsstyrelsen i det län du har din fastighet.

[Information på Länsstyrelsernas webbplatser](#), sök på ordet Komet

[Information hos Skogsstyrelsen](#)

[Information hos Naturvårdsverket](#)

11. STÖD SOM SÖKS VIA TRAFIKVERKET

11.1. Stadsmiljöavtal



Kommuner och landsting kan söka stöd för att främja hållbara stadsmiljöer, så kallat stadsmiljöavtal, enligt förordningen SFS 2015:579. I Nationell plan för transportsystemet 2018-2029 finns 1 miljard kronor per år till stadsmiljöavtalen. Åtgärder som stöd söks för, samt motprestationer, ska vara genomförda senast under 2029. Stadsmiljöavtalen utökas även med insatser för samordning och effektivisering av godstransporter. Under åren 2018–2029 avsätts 100 miljoner kronor per år, sammantaget 1,2 miljarder kronor, för godsrelaterade åtgärder inom stadsmiljöavtalen.

Sökande: Kommuner och landsting.

Stödet: bör särskilt främja innovativa, kapacitetsstarka och resurseffektiva lösningar för kollektivtrafik eller cykeltrafik och insatser för samordning och effektivisering av godstransporter. Förutsättningar för stöd är också att motprestationer genomförs som bidrar till hållbara transporter.

Exempel på åtgärder: Exempel på åtgärder: investeringar i anläggningar för lokal och regional kollektivtrafik eller cykeltrafik, investeringar i anläggningar för att demonstrera och prova nya transportlösningar för lokal och regional kollektivtrafik eller cykeltrafik.

[Information hos Trafikverket](#)

[Övriga bidrag hos Trafikverket](#)

11.2. Skyltfonden



Innovativa projekt som stärker trafiksäkerheten i vägtrafiken kan ansöka om medel från Skyltfonden. Skyltfondens medel ska användas främst till att stödja projekt inom trafiksäkerhetsområdet. Skyltfonden är ett komplement till de traditionella forskningsfonderna och vi strävar efter att resultaten ska vara tillämpningsbara och tydliga för trafikanterna. Projekten ska snabbt komma trafikanterna till nytta, och tidsplanen för varje projekt bör inte överstiga två år.

Sökande: Öppen för alla förutom Trafikverksanställda.

[Information hos Trafikverket](#)

11.3. Statlig medfinansiering till regionala kollektivtrafikanläggningar, trafiksäkerhet och miljö



Statlig medfinansiering innebär att staten kan bidra till genomförande av regionala kollektivtrafikanläggningar samt till åtgärder inom miljö och trafiksäkerhet på kommunala gator och

vägar. Medel för statlig medfinansiering finns avsatta inom ramarna för de regionala planerna för transportinfrastruktur, de så kallade länsplanerna, samt inom nationell plan för transportsystemet.

Sökande: Kommuner, regional kollektivtrafikmyndighet.

Exempel på åtgärder: Investeringar i kollektivtrafikanläggningar och miljö- och trafiksäkerhetsförbättrande åtgärder på kommunala gator och vägar.

[Information hos Trafikverket](#)

11.4. Bidrag till snabbladdningsstationer för elfordon



Trafikverket erbjuder möjligheter att söka investeringsstöd för utbyggnad av publika laddstationer för snabbladdning. Stödet gäller vissa sträckor längs större vägar som saknar snabbladdningsstationer med liksströmsladdning på 50kW eller mer och med maximalt avstånd på 100 km mellan varje snabbladdstation. De sträckor som är aktuella för stöd kommer att utlysas i september 2020.

Sökande: ingen begränsning: företag, kommuner, kommunala bolag etcetera

Stödet: Trafikverket har 150 miljoner kronor att bevilja till stöd för uppbyggnad av laddinfrastruktur under tre år, 2020 – 2022. Det är möjligt att ansöka om upp till 100 procent av investeringskostnader. Det går däremot inte att söka stöd för driften av snabbladdningsstationerna, bara för investeringskostnaden.

Ansökan: Första utlysningen sker i september.

[Information hos Trafikverket](#)

11.5. Bidrag till ideella organisationer



På uppdrag av regeringen fördelar Trafikverket ut medel till ideella organisationer som bidrar till uppfyllandet av de transportpolitiska målen om tillgänglighet, trafiksäkerhet, miljö och hälsa. Det finns två typer av bidrag.

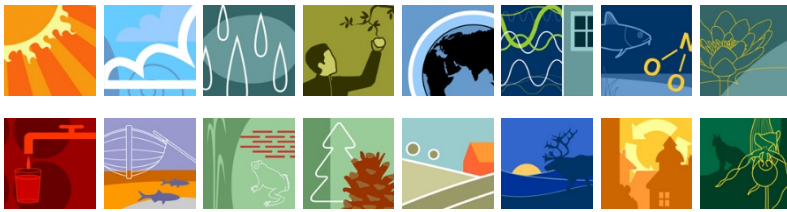
- Organisationsbidrag
Bidraget ges till en ideell organisation, där bidraget inte avgränsas till särskilda verksamheter.
- Projektbidrag
Riktat bidrag till ett definierat projekt. Tidigare beviljade projekt har handlat om exempelvis cykelhjälmskampanjer, kunskapshöjning om droger i trafiken, kurser för enskilda väghållare och trafikmätningar.

Sökande: organisationer som är registrerade hos Skatteverket som ”Ideell förening”. Organisationen ska också uppfylla vissa allmänna krav.

Ansökan: Organisationsbidraget kan sökas en gång om året. Sista ansökningsdag för 2020 var den 1 december 2019. Projektbidraget kan lämnas in löpande fram till den 1 oktober 2020.

[Information hos Trafikverket](#)

12. STÖD SOM SÖKS VIA VINNOVA



Vinnova är Sveriges innovationsmyndighet. Deras uppgift är att främja hållbar tillväxt genom att förbättra förutsättningarna för innovation och att finansiera behovsmotiverad forskning. Vinnova är en bra ingång för innovations- och forskningsstöd. I länken nedan kan du se vilka stöd som är aktuella just nu.

[Information hos Vinnova](#)

13. STÖD SOM SÖKS VIA ANDRA ORGANISATIONER

13.1. Avfall Sverige



Avfall Sverige är den svenska branschorganisationen inom avfallshantering och återvinning och bedriver utvecklingsverksamhet inom hela avfallsområdet. Detta sker genom en gemensam utvecklingsatsning som finansieras av Avfall Sveriges kommunala medlemmar. Satsningen har i grunden en bred inriktning på konkreta utvecklingsprojekt.

För närvarande finns fyra fokusområden inom satsningen:

- Fossilfri avfallshantering
- Resurseffektivt kretslopp
- Beteendeförändringar
- Digitalisering

Sökande: Alla, såväl Avfall Sveriges medlemmar som icke medlemmar.

Stöd: Beviljade stödbelopp varierar.

Exempel på åtgärder: förstudier, kunskapssammanställningar, utvärderingar, utredningar, kommunikationskampanjer, genomförbarhetsstudier.

Ansökan: ansökan kan skickas in löpande till Avfall Sverige, men beslut tas i olika beslutsomgångar som äger rum fyra gånger per år.

[Information hos Avfall Sverige](#), sök på ”utvecklingsatsningen”

13.2. Anslag till friluftsliv



Syftet med bidraget är att ge alla människor möjligheter att genom friluftsliv få naturupplevelser, välbefinnande, gemenskap och öka kunskap om naturen och miljön. Ansökningarna ska sträva efter att uppfylla de 10 friluftspolitiska målen och satsningar på barn och unga är prioriterade.

Naturvårdsverkets fördelar anslaget till Svenskt Friluftsliv som hanterar ansökningarna. Sedan 2016 har ungefär 48 miljoner kronor fördelats ut årligen. Både organisations- och verksamhetsbidrag kan sökas.

Sökande: Riksomfattande friluftslivsorganisationer som bedriver lokal eller regional verksamhet i minst tio län och uppfyller Svenskt Friluftslivs värderingar.

Exempel på åtgärder: stöd till friluftsdagar, utomhuspedagogik, projekt inom fysisk aktivitet, mångfald och integration.

Ansökan: senast 30 september 2020 ska ansökan om bidrag för 2021 vara inne hos Svenskt Friluftsliv. Särskild ansökningsblankett ska användas. Blanketten laddas ner via Svenskt friluftslivs webbplats.

[Information hos Naturvårdsverket](#)

[Information hos Svenskt friluftsliv](#)

13.3. Baltic Sea Conservation Foundation



Baltic Sea Conservation Foundation (baltcf) skapades 2014 för att skydda miljön och bevara naturen i Östersjöregionen. Ansökningar kan skickas in löpande.

Bidrag kan ges till en stor mängd åtgärder och miljöarbete som gynnar Östersjöregionen både i vatten och på land.

Sökande: Ideella organisationer, myndigheter och andra institutioner

[Information hos Baltic Sea conservation Foundations](#)

13.4. BSAP-fonden



BSAP-fonden skapades 2010 för att öka takten i åtgärdsarbetet och genomförandet av Helcoms Aktionsplan för Östersjön (Baltic Sea Action Plan, BSAP). Utlysningar sker regelbundet.

Syftet med BSAP-fonden är att bidra till att återställa den ekologiska statusen till Östersjön. BSAP-fonden tillhandahåller bidrag för projektförberedelser, tekniskt stöd samt genomförande till projekt som stöder handlingsplanen. Fonden administreras av Nordic Investment Bank (NIB) och Nordiska Miljöfinansieringsbolaget (NEFCO).

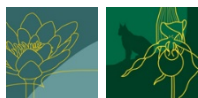
Sökande: Företag, myndigheter och ideella organisationer

Exempel på åtgärder: reningsverk, sanering av förorenad mark, jordbruksrelaterade övergödningsprojekt och projekt om alternativa bränslen för sjöfarten.

[Information om fonden och om utlysningar hos NEFCO](#)

[Information om BSAP](#)

13.5. Naturskyddsföreningens miljöfond



Vattenkraftbolag som levererar elenergi märkt med Bra Miljöval ska avsätta pengar i en egen miljöfond eller i en miljöfond som Naturskyddsföreningen disponerar. Varje år avsätter elbolag ett antal miljoner till Naturskyddsföreningens miljöfond som skall slussas vidare i olika miljöförbättrande projekt. Det är viktigt att projekten bidrar till konkret miljönytta och leder till ökad biologisk mångfald. Rena informationsprojekt eller stöd till löpande verksamhet har svårt att få projektstöd.

Sökande: Företag, organisationer och myndigheter kan ansöka om stöd ur fonden för projekt som minskar vattenkraftens skadeverkningar eller projekt som gynnar den biologiska mångfalden i strömmande vatten.

Stöd: Hur mycket pengar som finns att söka i fonden beror på hur mycket el märkt Bra Miljöval som säljs, beloppet varierar därmed från år till år. Det går inte att få stöd för åtgärder som måste utföras på grund av lagkrav.

Exempel på åtgärder: Projekt som minskar vattenkraftens skadeverkningar eller projekt som gynnar den biologiska mångfalden i strömmande vatten. Kan exempelvis innebära åtgärder som syftar till att bevara hotade och rödlistade arter, skapa fiskvägar eller riva vandringshinder i vattendrag.

Ansökan: ansökan kan lämnas in löpande och görs i särskilt formulär som skickas in till Naturskyddsföreningen.

[Information hos Naturskyddsföreningen](#)

[Information hos Fortum](#)

[Information hos Vattenfall](#)

13.6. Naturskyddsföreningens energieffektiviseringsfond



Alla företag som säljer el märkt Bra Miljöval betalar in pengar till denna fond, som finansierar projekt som minskar elanvändningen i bostäder, industrier eller andra lokaler. Projekten utföras av elbolagen själva eller av någon annan som söker pengar ur fonden. Hur mycket pengar som finns att söka i fonden beror på hur mycket el märkt Bra Miljöval som säljs, beloppet varierar därmed från år till år.

Sökande: Alla som har ett organisationsnummer kan ansöka, exempelvis företag, kommuner, föreningar, myndigheter och stiftelser.

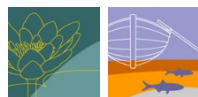
Stöd: beviljat stödbelopp varierar, men många energieffektiviseringsåtgärder får omkring 30 procent i stöd.

Exempel på åtgärder: Byte till mer energieffektiv belysning, styrning av elvärmesystem eller isolering. Observera att stöd inte ges för ren konvertering från direktverkande el till värmepump.

Ansökan: ansökan kan lämnas in löpande och görs i särskilt formulär som skickas in till Naturskyddsföreningen

[Information hos Naturskyddsföreningen](#)

13.7. Sportfiskarnas fiskevårdsfond



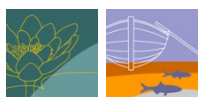
Medel delas ut till fiskevårdsprojekt eller projekt som genom forskning eller andra insatser bidrar till utveckling av sportfisket eller sportfiskets förutsättningar.

Sökande: Berättigad att söka medel är distrikt inom eller förening ansluten till Sveriges Sportfiske- och Fiskevårdsförbund. Om särskilda skäl föreligger kan även ansökan från annan beaktas, medlem i förbundet eller organisation med nära anknytning till förbundet.

Ansökan: ansökan görs via ett webbformulär på Sportfiskarnas hemsida. Sista ansökningsdag är 1 mars 2020.

[Information hos Sportfiskarna](#)

13.8. Sportfiskarna: Abu Garcias Fiskevårdsfond



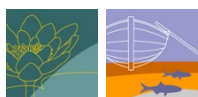
Syftar till att värna och främja möjligheterna till sportfiske i friska och rena vatten, genom exempelvis skapandet av fria vandringsvägar, restaurering av vattendrag och skydd och bevarande av fiskbestånd, eller fiskebiologisk forskning. Fondstyrelsen ser också gärna ansökningar från projekt som seminarium, undersökningar, opinionsarbete och annat som ökar intresset för fiskevård och förvaltning som gynnar sportfisket. Fonden verkar enligt principen att ge lokala initiativ hjälp till självhjälp.

Sökande: Både enskilda personer, föreningar och fiskevårdsområden kan söka bidrag.

Ansökan: Abu Garcia Fiskevårdsfond grundades och finansieras av Abu Garcia, men ansökningarna administreras av Sportfiskarna. Ansökan skickas in via post till Sportfiskarna. Information om vilka uppgifter ansökan ska innehålla finns på Sportfiskarnas webbplats. Sista ansökningsdag är 1 mars varje år.

[Information hos Sportfiskarna](#)

13.9. Sportfiskarna: Göte Borgströms stiftelse för fiske- och vattenvård



Har till ändamål att främja vetenskaplig forskning i Sveriges vatten och fiskbestånd med hänsyn till natur, fiskevård och sportfiske. Ansökan skickas in via post till Sportfiskarna. Information om vilka uppgifter ansökan ska innehålla finns på Sportfiskarnas webbplats. Sista ansökningsdag är 1 mars varje år.

[Information hos Sportfiskarna](#)

13.10. Vätterns fiskevårdsfond



Vätterns Fiskevårdsfond är en stiftelse som bildades år 1988 av Vätterns Fiskareförbund och Vätterns Fritidsfiske- och Fiskevårdsförbund.

Fonden delar ut bidrag till fiske- och miljövårdande verksamhet, fisketillsyn, information samt biologisk och limnologisk undersökning i Vättern och i tillrinnande vattendrag. Fonden strävar efter att ha en bred verksamhet och i första hand stödja projekt när andra finansieringsmöjligheter saknas eller är begränsade.

[Information hos Vätterns fiskevårdsfond](#)

13.11. Svensk våtmarksfond



Fondens huvudmål är att skapa förutsättningar för att bevara, återskapa, restaurera och vårda våtmarker för fåglar så att arealen våtmarker av hög kvalitet stadigt ökar i vårt land. Stöd till forskning och utbildning är en viktig del i detta arbete.

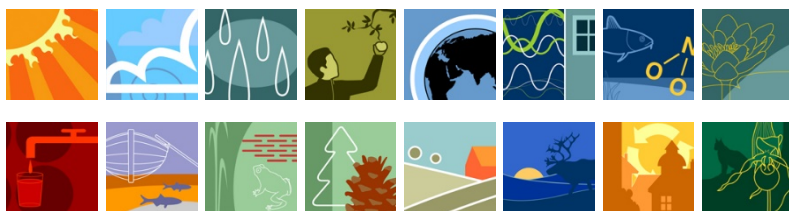
Sökande: markägare/ombud/arendator, föreningar eller annan sammanslutning.

Stöd: stödnivån varierar, men ligger som regel i ett spann mellan 50 000 – 200 000 kr. Oftast är bidraget från Våtmarksfonden en av flera finansieringskällor och kan ha särskilt stor betydelse i den inledande fasen av ett våtmarksprojekt.

Ansökan: ansökan görs via särskilt formulär som finns på Våtmarksfondens webbplats. Ansökan skall vara inne senast 10 juni året före beräknad projektstart.

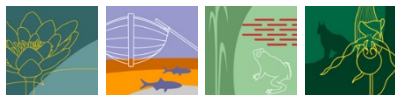
[Information hos Våtmarksfonden](#)

13.12. Nordiska ministerrådets utlysningar



För närvarande har Nordiska ministerrådet inga bidrag som stöttar arbete eller åtgärder på miljöområdet som är anpassat för nationellt eller regionala/lokala aktörer. Men nya utlysningar kommer regelbundet, uppdaterad information finns på [Nordiska Ministerrådets webbplats](#). Tidigare har det exempelvis varit möjligt att söka för projekt inom hållbart friluftsliv och biologisk mångfald.

13.13. Vattenkraftens miljöfond



Vattenkraftens Miljöfond Sverige AB består av åtta vattenkraftsföretag som möjliggör finansiering av nödvändiga miljöåtgärder för omställningen av vattenkraftsverksamheter i Sverige. Miljöinsatserna ska gynna såväl fiske och turism som lokal utveckling, och verka för att både nationella och internationella miljömål uppnås. 2020 är första året som fonden öppnar upp för ansökningar.

Sökande: Alla verksamhetsutövare som producerar el genom vattenkraft samt omfattas av den av regeringen föreslagna nationella prövningsplanen för vattenkraftsel kan ansöka om finansiering från fonden.

Stöd: Vattenkraftsägarna får själva svara för 15 procent av de miljöåtgärdsrelaterade kostnaderna samt de första 5 procenten av produktionsbegränsningarna.

Exempel på åtgärder: utredningar, kostnader för prövning av miljöåtgärder i domstol, produktionsförluster.

Ansökan: En föransökan till Vattenkraftens Miljöfond görs via fondens webbplats

[Information hos Vattenkraftens miljöfond](#)

[Information hos Länsstyrelsen](#) under "Dammar och vattenkraftverk"

14. EU OCH PENGARNA

I och med vårt medlemskap i EU påverkar både EU:s politik och stödsystem oss i Sverige. Detta avsnitt är till för att ge en introduktion till EU:s pengar och förhoppningsvis göra det lite enklare för er att söka.

De främsta ekonomiska verktygen för att genomföra EU:s miljöpolitik är de fem europeiska struktur- och investeringsfonderna, varav fyra berör Sverige (blå rutor i figur 1). De fyra fonderna kopplar i sin tur till olika politikområden. Bidragen delas ut via olika program. Det finns även fristående programsatsningar (LIFE+ och Horizon 2020) för specifika områden.

För att genomföra EU:s miljöpolitik finns det enligt EU främst följande finansieringsformer:

- Landsbygdsprogrammet
- Havs- och fiskeriprogrammet
- Regionala utvecklingsfonden
- LIFE+
- Horizon 2020

Figur 1. Tabell som illustrerar EU:s politik och ekonomiska verktyg.

Gemensamma jordbrukspolitiken (GJP/CAP)	Havspolitiken och den gemensamma fiskeripolitiken (GFP/CFP)	Regionalpolitiken (sammanhållningspolitiken)
Garantifonden för jordbruksstöd (direktstöd)	Jordbruks-fonden för landsbygdsutveckling (stöd och ersättningar för att utveckla landsbygden)*	Havs- och fiskerifonden (stöd för att utveckla vattenbruk och hållbart fiske)*
	Landsbygdsprogrammet	Regionala utvecklingsfonden (stärker regionernas konkurrenskraft och utvecklar näringslivet)*
		Socialfonden (förstärker och utvecklar den nationella arbetsmarknadspolitiken)*
		Interreg-programmen

Dessutom finns fristående programsatsningar såsom:

LIFE+: ett särskilt finansieringsprogram för EU:s miljö- och klimatpolitik

Horizon 2020: EU:s forsknings- och innovationsprogram

**Samtliga fonder ska även arbeta utifrån de horisontella principerna: jämställdhet, tillgänglighet, icke-diskriminering och hållbarhet*

Tillväxtverket, Jordbruksverket och Svenska ESF-rådet har den gemensamma webbplatsen eufonder.se med information om de Europeiska struktur- och investeringsfonderna. Via webbplatsen går det att hitta till de stöd som finansieras med hjälp av fonderna. Där finns information om fondernas 27 program, om hur fonderna skiljer sig åt och hur de kompletterar varandra. Eufonder.se förklarar också EU:s mål och Europa 2020-strategins roll i utvecklingen för en smart, hållbar tillväxt för alla. Det är den främsta kanalen för information om EU-fonder i Sverige och deras program.

Mer information om EU-finansiering får du på:

[EU-fonder](#)

[EU-upplysningen](#)

[Information på engelska](#)

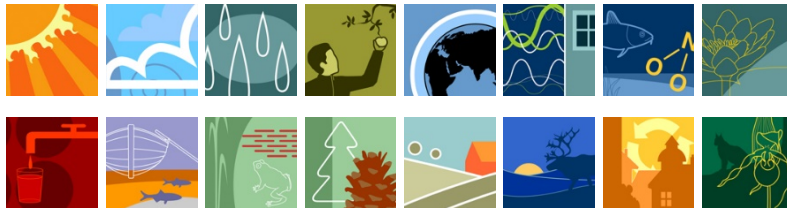
[Hur Natura 2000 kan finansieras.](#)

Horizon 2020 är forskningsmedel, och information fås via www.vinnova.se och

<http://ec.europa.eu/programmes/horizon2020/>

[LIFE+](#)

14.1. Europeiska regionala utvecklingsfonden (ERUF) samt Europeiska socialfonden (ESF)



Regionala utvecklingsfonden och Socialfonden är två av EU:s struktur- och investeringsfonder. Interregprogrammen i avsnitt 14.2 är en del av regionala utvecklingsfonden. Men det finns även andra stöd att söka från regionala utvecklingsfonden.

14.1.1 Nationella regionalfondsprogrammet

Det nationella regionalfondsprogrammet ska tillföra ett mervärde till det regionala tillväxtarbetet genom att komplettera de insatser som genomförs i de åtta regionala strukturfondsprogrammen. Programmet ska identifiera och göra synergieffekter möjliga mellan regional, nationell och europeisk politik

Insatsområden inom programmet: Stärka forskning, teknisk utveckling och innovation, öka små och medelstora företags konkurrenskraft, stödja övergången till en koldioxidsnål ekonomi i alla sektorer.

[Information hos EU om Nationella regionalfondsprogrammet](#)

14.1.2 Regionala strukturfondsprogram

De regionala strukturfondsprogrammen arbetar mot målet tillväxt och sysselsättning. Insatserna som stöds ska utveckla näringslivet i hela landet inom innovation, entreprenörskap och grön ekonomi. I Sverige finns åtta regionala program. De regionala programmen utgår från respektive regions förutsättningar och behov.

[Övre Norrland](#)

[Mellersta Norrland](#)

[Norra Mellansverige](#)

[Östra Mellansverige](#)

[Stockholm](#)

[Västsverige](#)

[Småland och Öarna](#)

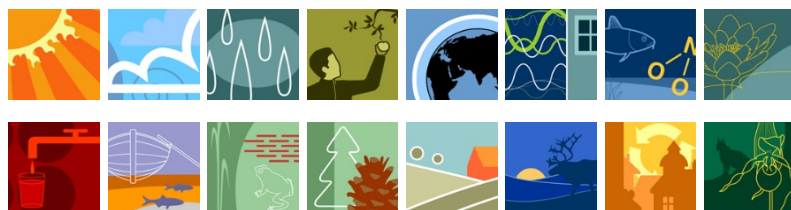
[Skåne-Blekinge](#)

14.1.3 Europeiska socialfonden (ESF)

Programmet genomförs i åtta geografiska regioner. För varje region finns en handlingsplan. Dessutom finns en handlingsplan på nationell nivå. Programmet syftar åt stärka människors position på arbetsmarknaden: att främja kompetensutveckling och motverka utanförskap. Socialfonden fokuserar på tre programområden: kompetensförsörjning, ökade övergångar till arbete, sysselsättningsinitiativet för unga

[Europeiska socialfonden](#)

14.2. Interreg-program



De territoriella samarbetsprogrammen (Interreg) handlar om att utveckla samarbetet över nationsgränserna. Syftet är att uppmuntra städer och regioner från olika medlemsstater att arbeta tillsammans och lära av varandra genom gemensamma program, projekt och nätverk. EU:s program för territoriellt samarbete är det viktigaste verktyget för att finansiera den här typen av gränsöverskridande utvecklingsarbete. Sverige deltar i totalt 13 av dessa EU-program samt ett grannskapsprogram (ENI).

Fokus för programperioden 2014-2020 är:

- forskning och innovation
- hållbara transporter
- gränsöverskridande arbetsmarknader
- utveckling av miljövänliga energikällor

För att hitta aktuella utlysningar det är viktigt att löpande söka information hos Tillväxtverket, din gällande Region/län, eller på EU sidor.

[Information hos Tillväxtverket](#)

[Information om hos EU Interreg programmen](#)

Nedan listas samtliga program. Gör ett geografiskt passande urval för ditt eget län/egen region.

14.2.1 Interreg Öresund-Kattegatt-Skagerrak

Programmet syftar till att programområdet skall bli ett attraktivt och konkurrenskraftigt område, som kännetecknas av samarbete och hållbar utveckling. De områden som är prioriterade inom programmet är innovation, transport, grön ekonomi och sysselsättning.

Ansökan: ansökningsomgång 2 för 2020 öppnas 10 augusti

Information hos Region: välj din region och sök på ordet Interreg Öresund-Kattegatt-Skagerrak

[Information hos EU om programmet](#)

14.2.2 Interreg Sverige-Norge

Programmet ska genom ett gränsöverskridande samarbete skapa de bästa förutsättningarna för en ekonomisk stark region med en attraktiv livsmiljö. Insatsområden är innovativa miljöer, små- och medelstora företag, natur- och kulturarv, hållbara transporter samt sysselsättning och gränsöverskridande arbetsmarknad.

Ansökan: löpande ansökan från 14 maj 2020.

Information hos Region: välj din region och sök på ordet Interreg Sverige-Norge

[Information hos EU om programmet](#)

14.2.3 Interreg Botnia-Atlantica

Programmet ska på ett hållbart sätt bidra till en ökad innovationskapacitet, ett stärkt näringsliv, utvecklade natur- och kulturarv samt goda öst-västliga kommunikationer. Insatsområden är innovation, näringsliv, miljö och transport.

Information hos Region: välj din region och sök på ordet Interreg Botnia-Atlantica

[Information om programmet](#)

14.2.4 Interreg Nord

Det övergripande målet för programmet är att förstärka programområdets konkurrenskraft och attraktivitet. Regionen skiljer sig från andra europeiska områden genom sina arktiska särdrag med kallt klimat, polarnätter, stora naturområden och rikliga naturresurser. Programmets fyra insatsområden är: Forskning och innovation, entreprenörskap, kultur och miljö samt en gemensam arbetsmarknad

Interreg Nordprogrammet är uppdelat i två geografiska delområden, delområde Nord och delområde Sápmi. Unikt mål för Sápmi är att stärka det samiska språket inom den samiska befolkningen

Information hos Region: välj din region och sök på ordet Interreg Nord

[Information hos EU om programmet](#)

14.2.5 Interreg Central Baltic

Interreg Central Baltic är ett gränsregionalt samarbetsprogram mellan Sverige, Finland inklusive Åland, Estland och Lettland. Programmet kan stödja åtgärder som skyddar havsmiljön, ökar tillgängligheten och förbättrar välbefinnandet i regionen. Programmets prioriterade insatsområden är: stärkandet av regionens ekonomiska konkurrenskraft, hållbar användning av våra gemensamma resurser, ökad tillgänglighet i regionen och förbättrad kompetens och ökad samhällsgemenskap.

Information hos Region: välj din region och sök på ordet Interreg Central Baltic

[Information hos EU om programmet](#)

14.2.6 Interreg South Baltic

Programmet är ett gränsregionalt samarbetsprogram mellan Sverige, Polen, Tyskland, Danmark och Litauen. Programmets vision är att stärka en gemensam hållbar utveckling i Södra Östersjöområdet genom att utveckla regionens potential inom ”blå och grön tillväxt”. Programmet har fem prioriterade

insatsområden: små och medelstora företags konkurrenskraft, hållbart nyttjande av gemensamma resurser, hållbara transporter, yrkeskompetens, internationell samverkan.

Information hos Region: välj din region och sök på ordet Interreg South Baltic

[Information hos EU om programmet](#)

14.2.7 Interreg BSR Baltic Sea Region (Östersjöregionen)

Programmets övergripande mål är att stärka territoriell utveckling och samarbete för att skapa en mer innovativ, tillgänglig och hållbar Östersjöregion. Prioriterade områden är att främja innovationer, naturresurser, hållbara transporter samt attraktiva och kapitalisering.

Ansökan: inga nya ansökningsomgångar planerade.

Information hos Region: välj din region och sök på ordet Interreg Baltic Sea Region

[Information hos EU om programmet](#)

14.2.8 Northern Periphery and Arctic

Programmet syftar till att öka regionens möjligheter att bli en förstklassig region att leva i, studera, arbeta, besöka och investera i. Insatserna ska generera konkurrenskraftiga och hållbara samhällen genom innovation, entreprenörskap och att fånga unika tillväxtpotentialer i regionen på ett bra sätt. Programmet fokuserar på fyra tematiska områden:

- Innovation för att bibehålla och utveckla robusta och konkurrenskraftiga samhällen
- Främja entreprenörskap för att realisera områdets konkurrensfördelar
- Skapa energisäkra samhällen genom främjande av förnyelsebar energi och energieffektivitet
- Skydda, främja och utveckla natur och kulturarv

Glesbygd är en horisontell prioritet inom alla insatsområden.

Information hos Region: välj din region och sök på ordet Northern Periphery and Arctic

[Information hos EU om programmet](#)

14.2.9 Interreg North Sea Region (Nordsjöregionen)

Programmet syftar till att göra Nordsjöregionen till "en bättre plats att bo, arbeta och investera i". Prioriterade områden är tillväxt, miljöinnovationer, hållbar Nordsjöregion och gröna transporter och mobilitet.

Ansökan: exakt ansökningsperiod för 2020 än ännu inte bestämd. Bevaka programmet hemsida för senaste information.

Information hos Region: välj din region och sök på ordet Interreg North Sea Region

[Information hos EU om programmet](#)

14.2.10 Interreg Europe

Programmet 2014-2020 syftade åt att stärka det regionala utvecklingsarbetet genom nätverkande och erfarenhetsutbyte. Det omfattade två huvudtyper av projekt: Interregionala samarbetsprojekt och Lärandeplattformar (Policy Learning Platforms). Prioriterade områden var:

- Förstärkt forskning, teknisk utveckling och innovation
- Förbättrad konkurrenskraft hos små och medelstora företag
- Stödja övergång till en koldioxidsnål ekonomi inom alla sektorer
- Skydda miljön och stödja resurseffektivitet.

Ansökan: inga flera ansökningsomgångar planerade.

Just nu är nytt program 2021-2027 under förberedning. Syftet kommer förbli samma med nätverkande och erfarenhetsutbyte. Nytt utkast på innehållet väntas under december 2020 medan färdigt program under september 2021.

Information hos Region: välj din region och sök på ordet Interreg Europe

[Information hos EU om programmet](#)

14.2.11 URBACT III

URBACT är ett interregionalt EU-program för utbyte av erfarenheter kring goda lösningar inom området hållbar och integrerad stadsutveckling.

[Information hos EU om programmet](#)

14.2.12 ESPON 2020

ESPON 2020 är ett forskningsprogram kring regional utveckling och rumslig planering. Det handlar främst om att göra gemensamma regionala analyser för hela EU. Det finns också möjligheter för regioner att ansöka i ESPON om mer avgränsade regionala analyser.

[Information hos EU om programmet](#)

14.2.13 INTERACT III

INTERACT stödjer territoriellt samarbete mellan regioner inom EU. Programmet främjar samarbete som ett verktyg för tillväxt och förändring genom policyutveckling och strategisk orientering. Insatserna förväntas bidra till ökad förenkling samt sprida kunskap om de territoriella samarbetsprogrammets samlade resultat.

Stödet: För nuvarande finns inte några projektmedel att söka i programmet.

[Information hos EU om programmet](#)

14.2.14 Kolarctic ENI CBC

Kolarctic Crossborder Cooperation 2014-2020 (Kolarctic CBC 2014-2020) är ett gränsöverskridande samarbetet mellan länderna på Nordkalotten och i nordvästra Ryssland. Programmet bygger främst på erfarenheterna från det långvariga samarbetet mellan de deltagande länderna. Det övergripande målet

med programmet är att främja en livskraftig ekonomi och en attraktiv region genom att satsa på två områden: en hållbar arktisk ekonomi, natur och miljö, och rörlighet för personer, varor och kunskap.

14.3. EEE-F: European Energy Efficiency Fund



Projekt för energibesparing, energieffektivisering och förnybar energi, särskilt i urbana miljöer, finansieras av denna EU-fond. Tre kategorier av projekt finansieras: energibesparing och energieffektivisering, förnyelsebar energi samt urbana transporter.

Sökande: Offentliga myndigheter, företrädesvis på lokal och regional nivå, eller offentliga eller privata bolag som verkar på uppdrag av dessa.

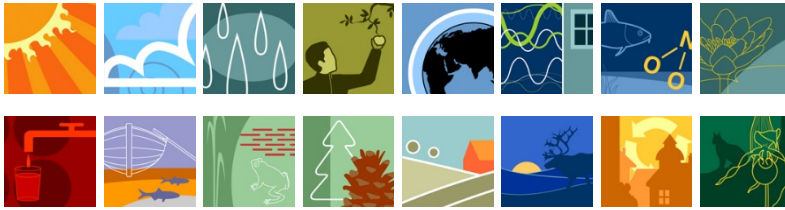
[Information hos EEE-F](#)

[Information hos EU-kommissionen om energistöd och -projekt](#)

14.4. EU:s Miljöprogram LIFE+

Se ”Stöd som söks via Naturvårdsverket”

15. MILJÖPRISER



Ska miljöpriser vara med i en sammanställning om bidrag och stöd? Varför inte? Man behöver bara göra åtgärden först och får pengarna och äran efteråt.

Det finns såväl kommunala, regionala som nationella miljöpriser. Komplettera listan med ditt läns kommunala, regionala och andra miljöpriser. Några nationella miljöpriser listas som exempel.

15.1. Kommunala miljöpriser

Sök på din respektive kommunens webbsida

15.2. Regionala miljöpriser

Sök på din Region/län websida

15.3. Övriga miljöpriser

15.3.1 Föreningen Vattens miljöpriser

a. VATTEN-priset

Priset utdelas till person eller grupp av personer verksamma inom de nordiska länderna och som genom idé, konstruktion, praktisk tillämpning, forskning, vetenskaplig avhandling etcetera på ett betydelsefullt sätt främjat utvecklingen inom vattenvården. Priset utgörs av ett hedersdiplom och ett pris på 40 000 kronor

b. NEW GENERATION-priset

Priset ska delas ut till en yngre person eller grupp av personer, verksamma i Sverige, som genom hög kompetens, engagemang, initiativkraft, nytänkande och framåtanda bidrar till en sund och hållbar utveckling inom vattenområdet. Priset utgörs av ett diplom och ett resestipendium på 15 000 kr. Resestipendiet är avsett för resor i studie- eller fortbildningssyfte.

c. KEMIRA-priset

Utmärkelsen utgår för berömvärd insats i vattenvårdens tjänst i första hand genomförd under det gångna året och i andra hand för ackumulerad merit. Dyliga insatser bör i första hand vara av vetenskaplig eller teknisk karaktär. Dock kan person utses som på annat sätt, till exempel publicistisk, gjort sig förtjänt av utmärkelsen. Oberoende av nationalitet kan person som är verksam i de nordiska länderna ifrågakomma.

Priset utgörs av ett diplom och ett resestipendium på 20 000 kr.

d. XYLEM-priset

Utmärkelsen utgår för förtjänstfullt arbete till enskild person eller grupp i vattenvårdens tjänst inom drift- och underhållsområdet vid svenska VA-anläggningar inom kommuner eller industri. Priset ska i första hand premiera praktiska insatser under det gångna året som lett till vinster i till exempel effektivitet, reningsresultat eller säkerhet. Priset utgörs av ett diplom och ett resestipendium på 20 000 kr. Resestipendiet är avsett för resor i studie- eller fortbildnings syfte.

e. Norconsultpriset

Priset är en utmärkelse för årets bästa studentartikel. Artikeln ska vara publicerad i Tidskriften VATTEN och huvudförfattaren ska vara student (ej doktorand). Priset utgörs av 5 000 kr och sponsras av Norconsult.

[Information hos Föreningen Vatten](#)

15.3.2 Miljömålspriset

Miljömålspriset är ett pris som Naturvårdsverket instiftat för att uppmärksamma och belöna ambitiöst och framgångsrikt miljöarbete som bidrar till att nå Sveriges miljömål. Årets vinnare har bidragit till miljömålen Ett rikt växt- och djurliv, God bebyggd miljö och Begränsad klimatpåverkan.

[Information hos Naturvårdsverket](#)

15.3.3 Miljöstrategipriset

Det går till någon av dessa hjältar som genom strategi, förankring, tillämpning och engagemang lyckats genomföra ett viktigt hållbarhetsprojekt som gett positiva konkreta och mätbara resultat.

[Information om Miljöstrategipriset](#)

15.3.4 Naturbonusen



Varje år skänker Naturkompaniet en procent av det totala beloppet som medlemmarna handlar för under ett kalenderår, till ett natur- eller miljövårdsprojekt. 2019 donerades totalt 2,2 miljoner kronor till tre olika aktörer. Varje år lämnas nomineringar in som medlemmarna sedan röstar om under maj månad.

[Information hos Naturkompaniet om Naturbonusen 2019](#)

[Information hos Naturkompaniet om Naturbonusen 2020](#)

15.3.5 Nordiska rådets miljöpris

Priset inrättades för att öka medvetenheten om miljöarbetet i Norden. Sedan 1995 har priset delats ut tillsammans med de övriga priserna från Nordiska rådet.

Miljöpriset ges till en nordisk organisation, näringsverksamhet eller person som på ett föredömligt sätt har lyckats integrera respekten för miljön i sin verksamhet eller gärning eller som på annat sätt har gjort en extraordinär insats för miljön.

[Information hos Nordiska ministerrådet](#)

15.3.6 Vattenpriset Sjöstjärnan

Sjöstjärnan är ett pris för att uppmärksamma lokalt engagerat vattenvårdsarbete. Havs- och vattenmyndigheten, Lantbrukarnas riksförbund (LRF) och Sveriges kommuner och landsting (SKL) som står bakom priset Sjöstjärnan och ingår i juryn.

Prissumman är 50 000 kronor, som får användas till sådant som kan bidra till bättre vatten. Det kan till exempel vara åtgärder, informationsinsatser eller kompetensutveckling.

[Information hos Havs- och vattenmyndigheten](#)

15.3.7 Volvos miljöpris

Priset delas ut en gång om året till personer som har gjort framstående vetenskapliga insatser inom miljö och hållbar utveckling. Priset består av ett diplom, en skulptur i glas och en prissumma på 1,5 miljoner kronor.

[Information hos Volvo](#)

