

# Avfallsplan 2019-2022

JÖNKÖPING, HABO OCH MULLSJÖ KOMMUNER



Detta är den gemensamma avfallsplanen för  
Jönköping, Habo och Mulsjö kommuner.  
Planen gäller under åren 2019-2022.

# Avfallsplan 2019-2022

Detta är avfallsplanen för Jönköping, Habo och Mullsjö kommuner. Med den här avfallsplanen vill vi bidra till ett hållbart samhälle där framtida generationers möjlighet att tillgodose sina behov inte äventyras. Avfallsplanen handlar framförallt om vad vi vill uppnå och vilka förändringar vi vill genomföra inom avfallsområdet. Som en grund för detta finns de övergripande målen som anger en långsiktig riktning.


För att underlätta denna omställning har Jönköping, Habo och Mullsjö kommuner valt att organisera avfallshanteringen i ett gemensamt bolag, June Avfall & Miljö AB. Genom ett gemensamt system för avfallshandling underlättar detta för medborgarna att göra rätt och kommunernas kompetens kan förstärkas.

Denna avfallsplan är grunden för förbättringsarbete och utveckling inom bolaget June Avfall & Miljö AB men det är också kommunernas avfallsplan som berör samtliga kommunala förvaltningar, kommunala bolag, företag och medborgare. Det är helt enkelt en avfallsplan för alla som bor eller verkar i dessa tre kommuner. Genom att arbeta tillsammans har vi goda möjligheter att förverkliga planen och nå våra mål. Tillsammans kan vi bidra till en hållbar avfallshandling genom att förebygga att avfall uppstår och tillvarata avfall som en resurs!



**Erik Gaude**

T.f. VD  
June Avfall & Miljö AB



**Peter Jutterström**

Styrelseordförande  
June Avfall & Miljö AB



**Gunnar Pettersson**

Vice styrelseordförande  
June Avfall & Miljö AB



**Linda Danielsson**

2:a vice styrelseordförande  
June Avfall & Miljö AB

Avfallsplanen antogs av kommunfullmäktige i Jönköpings kommun 2019-02-28, i Habo kommun 2019-02-26 och i Mullsjö kommun 2019-02-26.



# Innehåll

1. INLEDNING	6
1.1 Avfallsplanens syfte och mål	8
1.2 Styrande dokument och beslut	8
1.3 Framtagande av avfallsplan	9
1.4 Ansvar för handlingsplan och mål	10
1.5 Framtagande av avfallsplanen	10
1.6 Uppföljning av tidigare avfallsplaner	10
2. BESKRIVNING AV BOLAGETS VERKSAMHETSOMRÅDE	12
2.1 Befolkning, boende, näringsliv och utveckling	14
2.2 Hushållsavfall som kommunen ansvarar för	16
2.3 Övrigt avfall som kommunen inte ansvarar för	20
2.4 Nedskräpning	21
3. INFRASTRUKTUR FÖR AVFALLSHANTERING	22
3.1 Nuvarande infrastruktur för avfallshantering	24
3.2 Anläggningar för hantering och behandling av avfall	26
3.3 Behov av förändringar av infrastruktur för avfallshantering	27
3.4 Avfallsflödenas framtida utveckling	27
4. MÅL	28
4.1 Vision	30
4.2 Övergripande mål	30
4.3 Detaljerade mål	30
4.4 Uppföljning	33
BILAGOR	34
Bilaga 1. Målmatris med åtgärder och styrmedel	36
Bilaga 2. Avfallsanläggningar	52
Bilaga 3. Nedlagda deponier	58
Bilaga 4. Miljökonsekvensbeskrivning av avfallsplanen	66
Bilaga 5. Samrådsförfarande	72
Bilaga 6. Sammanställning till Länsstyrelsen	86

# Kapitel 1

# Inledning



# June Avfall & Miljö



Det är vi som hämtar ditt avfall i Habo, Motala och Jönköpings kommun.

### 1.1 Avfallsplanens syfte och mål

Avfallsplanen är ett instrument för att styra kommunernas avfallshantering mot en långsiktigt hållbar utveckling. Avfallsplan 2019-2022 ska visa de mål som ligger till grund för kommunernas åtgärder inom avfallsområdet. Med avfallshantering menas insamling, transport, återvinning, återanvändning, förebyggande av avfall samt bortskaffande av avfall. Med bortskaffande avses exempelvis deponering, vilket endast görs av avfall som inte kan eller får nyttiggöras på annat sätt.

Syftet med denna avfallsplan är att få ett tydligt gemensamt styrdokument för avfallshanteringen i Jönköping, Habo och Mullsjö kommuner. Tillsammans skapar vi ett effektivt insamlingssystem av hushållsavfall som underlättar för invånarna.

Avfallshanteringen i Jönköping, Habo och Mullsjö kommuner ingår i ett gemensamt kommunalägt bolag, June Avfall & Miljö AB. Driften av det gemensamma bolaget startade 1 januari 2018. I och med bildandet av bolaget ökar samarbetet mellan Habo, Jönköping och Mullsjö kommuner. I bolaget ingår bland annat insamling av hushållsavfall och drift av sorteringscentraler, även kallat återvinningscentraler. Jönköping Energi AB och Miljöhantering i Jönköping ingår inte i June Avfall & Miljö AB men är samarbetspartner till bolaget. Tillsammans bidrar vi till en utveckling av regionalt samarbete inom avfallsområdet för att främja hållbar utveckling.

June Avfall & Miljö:s uppdrag:

*Föremålet för bolagets verksamhet är att för ägarkommunerna utföra verksamhet avseende hushållsavfall och därmed jämförligt avfall samt verksamhetsavfall. Utöver ovanstående ska bolaget även äga, driva, förvalta, underhålla och investera i anläggningar som ingår i ägarkommunernas ansvar för hushållsavfall och därmed jämförligt avfall samt verksamhetsavfall.*

Den gemensamma avfallsplanen antas av kommunfullmäktige i respektive kommun. Planen har varit utställd för samråd enligt miljöbalken under perioden 20 juni - 30 september 2018. Inkomna synpunkter har beaktats i de slutliga justeringarna av avfallsplanen. Se bilaga 5 på sidan 72 för inkomna synpunkter. När denna avfallsplan är antagen ersätter den tidigare avfallsplaner.

#### Avfallstrappan

EU har beslutat om en avfallshierarki, även kallad avfallstrappa (se bild ovan), och denna styr hur avfall ska hanteras i Sverige och resten av EU. Avfallstrappan är utformad på så sätt att man ska sträva att nå så högt upp i trappan som möjligt.



Ökad konsumtion medför ökade avfallsmängder. Det bästa alternativet och därför det översta steget i avfallstrappan är att förebygga och minimera avfallsmängderna.

Detta kan göras genom att exempelvis laga sådant som är trasigt, minska användningen av engångsmaterial och att inte köpa saker i onödan. När avfallet väl finns är det bästa att återanvända avfallet så långt som möjligt genom exempelvis att skänka eller sälja saker på loppis. Om detta inte är möjligt är materialåtervinning, genom till exempel återvinning av förpackningar till nya produkter, och därefter energiåtervinning nästa steg i avfallstrappan. Längst ned i avfallstrappan, som det sämsta alternativet, är deponering.

Det kommer att vara stort fokus på avfallsförebyggande åtgärder de kommande åren. Alla medlemsländer i EU ska ha ett avfallsförebyggande program. Naturvårdsverket har tagit fram en nationell avfallsplan och avfallsförebyggande program som gäller för åren 2018-2023. Planen och programmet färdigställdes under 2018 och ersätter avfallsplanen "Från avfallshantering till resurshållning" från 2012 och det avfallsförebyggande programmet "Tillsammans vinner vi på ett giftfritt och resurseffektivt samhälle" från 2014.

#### 1.2 Styrmedel

För att uppnå avfallsplanens mål i kapitel 4 och tillhörande åtgärder i bilaga 1 behövs olika typer av styrmedel. Styrmedlen som använts i avfallsplanen presenteras i bilaga 1 och innebörden förklaras i detta kapitel. Styrmedlen påverkar oss människor och hjälper oss att ändra beteende och livsstil. Ett styrmedel kan påverka flera mål eller åtgärder i avfallsplanen. I denna plan kommer främst informativa, administrativa och ekonomiska styrmedel att användas.



## Administrativa

Lagar är exempel på administrativt styrmedel. Genom tillsyn kontrolleras om lagarna följs.

Avfallsföreskrifter är ett administrativt styrmedel som kommunen använder för att bland annat reglera vad som ska sorteras och hur. I och med bolagsbildandet av June Avfall & Miljö har nya avfallsföreskrifter tagits fram för kommunerna Jönköping, Habo och Mullsjö så att samma föreskrifter gäller i alla tre kommunerna.

Vid kommunernas upphandlingar av nya varor och tjänster kan krav ställas som tar hänsyn till aspekter som påverkar avfallshanteringen och/eller mängderna.

Hur infrastrukturen planeras påverkar avfallshantering. Därför är det viktigt att avfallshantering ingår i samhällsplaneringen, till exempel när nya bostadsområden planeras för att byggas, och i kommunernas översiktsplaner.

## Ekonomiska

Ekonomiska styrmedel utgörs av exempelvis pant, miljöstyrande avfallstaxor och böter. I dagsläget är det ovanligt i Sverige att medborgare får böter på grund av felsortering. Ett abonnemang kan ändras om kunden inte sorterar avfall enligt det abonnemang som kunden har valt.

## Informativa

Informativa styrmedel används för att förändra beteenden, till exempel för att informera invånare om hur de kan återbruka mera och lämna saker till second hand, istället för att lämna det till återvinning.

### 1.3 Styrande dokument och beslut

Renhållningsordningen består av lokala föreskrifter samt avfallsplan. De lokala föreskrifterna beskriver hur hantering av avfall ska ske inom kommunerna och är den rättsliga grunden för det dagliga arbetet inom avfallsverksamheten. Avfallsplanen är ett styrande dokument, där strategier för kommunens avfallshantering beskrivs med målsättningar för framtiden. Beslut om att anta en ny renhållningsordning tas av respektive kommuns kommunfullmäktige efter att samråd med allmänheten och särskilt berörda har genomförts och inkomna synpunkter har beaktats.

## Jönköping

I Jönköpings digitala översiktsplan, antagen 22 juni 2016, ingår avfall och enskilda avlopp under kapitlet "Teknisk försörjning". Riktlinjen för avfall är att "Samhällsbyggnad och planeringen ska utformas på ett sätt som minimerar uppkomsten av avfall och underlättar hanteringen av det avfall som ändå produceras". Avfallsplanen ska ligga till grund för den fysiska planeringen. Avfallsanläggningar ska placeras inom närområdet för invånarna och hanteringen ska vara bekväm och enkel.

Den 24 november 2016 antog Jönköpings kommun ett stadsmiljöprogram. I stadsmiljöprogrammet finns beskrivning över vilka åtgärder som i nuläget vidtas samt förslag på förbättringsåtgärder för att minska nedskräpningen i tätorterna Jönköping, Huskvarna och Gränna. I "Program för hållbar utveckling" finns mål och åtgärder som har anknytning till avfallsfrågor.

## Habo

Den 26 januari 2006 antog kommunfullmäktige nu gällande översiktsplan för Habo kommun ("Framtidsplan för Habo kommun - Översiktsplan 2005). Habo arbetar nu med att ta fram en ny översiktsplan. Särskilt viktiga åtgärder som lyfts fram i nuvarande översiktsplan och som berör avfallshantering och tillsyn är "Verka för minskad spridning av avfall och skadliga ämnen".

I Habo och Mullsjö kommuner finns ett gemensamt miljöprogram vars syfte är att alla som bor och verkar i kommunerna får en god insikt i miljöfrågor och bidrar till en hållbar utveckling. Programmet är reviderat och gäller till och med år 2019. En del mål i programmet har en indirekt koppling till avfallsfrågor. Ett nytt miljöprogram arbetas fram under 2018-2019.

## Mullsjö

Mullsjö antog en ny översiktsplan under 2017. Enligt den nya översiktsplanen ska kommunen aktivt arbeta för att hushållen ska källsortera sitt avfall i större utsträckning. Den övergripande målsättningen är att erbjuda god service till en rimlig kostnad, samt ett resurs- och miljöriktigt omhändertagande av avfallet.

I Habo och Mullsjö kommuner finns ett gemensamt miljöprogram vars syfte är att alla som bor och verkar i kommunerna får en god insikt i miljöfrågor och bidrar till en hållbar utveckling. Programmet är reviderat och gäller till och med år 2019. En del mål i programmet har en indirekt koppling till avfallsfrågor. Ett nytt miljöprogram arbetas fram under 2018-2019.

## Miljöbalken

Varje kommun är ansvarig för insamling, transport och återvinning eller bortskaftande av det hushållsavfall som uppkommer i kommunen. Enligt miljöbalken ska alla kommuner ha en gällande renhållningsordning, där avfallsplan och föreskrifter ingår, som antagits av kommunfullmäktige. Avfallsplanen ska bland annat ange kommunens mål med avfallshanteringen i syfte att uppnå EU:s avfallsdirektiv och de nationella och regionala miljömål som finns inom avfallsområdet.

För att kommunerna ska kunna finansiera avfallsverksamheten tas en avfallstaxa ut. Taxan antas av kommunfullmäktige. Dessa får tas ut på sådant sätt att återanvändning, återvinning eller annan miljöanpassad avfallshantering främjas.

Kommunen är enligt 15 kap. 20 § miljöbalken skyldig att svara för bortforsling av hushållsavfall inom kommunen. Med hushållsavfall avses enligt 15 kap. 3 § miljöbalken avfall som kommer från hushåll samt därmed jämförligt avfall från annan verksamhet.

Enligt 15 kap. 24 § miljöbalken är det förbjudet för annan än kommunen eller den kommunen anlitar att transportera hushållsavfall. Kommunen bestämmer själv hur avfallshanteringen ska bedrivas, antingen i egen regi eller gemensamma organisationer med andra kommuner. Det innebär att verksamhetsutövandet kan läggas över på ett kommunalt bolag. Kommunen förblir dock alltid huvudman för verksamheten och kan aldrig överföra sitt avfallsansvar till ett bolag. Kommunen kan dock inrätta gemensam nämnd med annan kommun eller överföra huvudmannaskapet på ett kommunalförbund. Förutsättningarna för detta regleras i förbundsordningen.

#### 1.4 Ansvar för handlingsplan och mål

June Avfall & Miljö har via respektive kommuns kommunfullmäktige ansvar för hantering av hushållens avfall samt för därmed jämförligt avfall från verksamheter och företag. Kommunen har därför möjlighet att direkt påverka denna hantering.

Kommunfullmäktige i respektive kommun beslutar om renhållningsordning och taxa för avfallshantering. Möjligheterna att påverka övrig avfallshantering i kommunerna är mer indirekta genom till exempel samverkan, information och rådgivning. Genom tillsyn har respektive kommuns tillsynsorgan möjlighet att påverka verksamhetens avfallshantering.

Kommunen har även ett ansvar för att reservera platser för återvinningsstationer, sortergårdar och andra avfallsanläggningar.

Avfallsplanen och dess intentioner ska ligga till grund vid kommunens fysiska planering. Kommunens nämnder, kommunala bolag, privata företag och kommuninvånare är alla skyldiga att omhänderta och hantera sitt avfall enligt de lokala avfallsföreskrifterna och andra lagkrav som rör avfallshantering och renhållning. Avfallshantering inom industri och företag sköts till största delen av den fria marknaden genom privata entreprenörer.

Till varje åtgärd i avfallsplanen anges vilka som har ansvar för att åtgärden genomförs. Målen som finns i kapitel 4 ligger till grund för åtgärderna som finns i bilaga 1.

#### 1.5 Framtagande av avfallsplanen

Representanter från Jönköpings, Habo och Mullsjö kommuner har deltagit i arbetet med att ta fram avfallsplanen. Representanterna har bestått av personer med kompetens inom miljöområdet till exempel miljöstrateger, miljöingenjörer, avfallsingenjörer, miljöinspektörer och chefer inom miljö/VA/avfall.

*Representanter från följande verksamheter har deltagit i arbetet med renhållningsordningen:*

- June Avfall & Miljö
- Tekniska kontoret, Jönköpings kommun (avfallsplan och föreskrifter)
- Miljö- och hälsoskyddskontoret, Jönköpings kommun (föreskrifter)
- Tekniska förvaltningen, Habo kommun (avfallsplan och föreskrifter)
- Miljöförvaltningen, Habo och Mullsjö kommuner (avfallsplan och föreskrifter)
- Kommunstyrelsen, Habo och Mullsjö kommuner (avfallsplan)
- Mullsjö Energi & Miljö AB, Mullsjö kommun (avfallsplan och föreskrifter)
- Teknisk service, Mullsjö kommun (avfallsplan)
- Samhällsbyggnadsavdelningen, Mullsjö kommun (avfallsplan)

Vi vill även tacka kommunerna Gislaved, Gnosjö, Vaggeryd och Värnamo samt projektledaren Pär Johansson från Rangola Verksamhetsutveckling AB, för ett gott samarbete med renhållningsordningen.

Utöver ovan nämnda personer har ett flertal personer bidragit med idéer och synpunkter under tiden avfallsplanen arbetats fram. Bland annat har politiska representanter och tjänstemän från de olika kommunerna deltagit vid seminarium i syfte att bidra till framtagandet av denna avfallsplan.

#### 1.6 Uppföljning av tidigare avfallsplaner

Planen som ska gälla för åren 2019-2022 omfattar både Jönköping, Habo och Mullsjö kommuner. June Avfall & Miljö har valt att inte redovisa en uppföljning av kommunernas tidigare avfallsplaner i detta dokument. Varje kommun ansvarar för att följa upp tidigare planer och detta kommer att redovisas i separata dokument. För den plan som nu har tagits fram ansvarar June Avfall & Miljö för uppföljning framöver.



Tidningar

**EJ**  
kuvert

## Kapitel 2

# Beskrivning av bolagets verk- samtshetsområde







## 2.1 Befolkning, boende, näringsliv och utveckling

Bolagets verksamhetsområde utgörs av kommunerna Jönköping, Habo och Mullsjö. Alla tre kommuner ligger i Jönköpings län. Habo och Jönköping ligger vid Vättern, Sveriges näst största sjö och Europas femte största sjö. Mullsjö angränsar till både Jönköping och Habo.

**Tabell 1. Uppgifter per kommun för 2017. Källa: SCB.**

	Jönköping	Habo	Mullsjö
<b>Antal invånare</b>	137 481	11 845	7 328
<b>Ökning sedan föregående år</b>	2 186	259	102
<b>Flerbostadshus</b>	39 831	970	896
<b>Småhus</b>	25 158	3 623	2 387
<b>Fritidshus</b>	2 674	499	446

### Jönköping

Störst andel av befolkningen i Jönköpings kommun, 65 procent, bor i de största städerna Jönköping och Huskvarna.

Jönköping är ett ledande transport- och kommunikationscentrum, en betydande handels- och utbildningsstad och genom Elmia en internationellt känd mäss- och konferensort. Jönköping är också residensstad och administrativt centrum i regionen. Här finns ett flertal statliga verk och rättsvärdande myndigheter bland annat Länsstyrelsen, Jordbruksverket, Skogsstyrelsen och Domstolsverket. Kommunen präglas också av högskolan vilken är inriktad på handel, kommunikation, teknik och hälsa.

Invånarantalet uppgick till 137 481 personer 31 december 2017. Befolkningsprognosen visar att invånarantalet den 31 december 2021 kommer att uppgå till 143 790 personer. Störst befolkningsgrupp fullgörs av förvärvsarbetande (åldrarna 19-64 år). Största ökningen procentuellt sett i prognosen fram till 2021 sker bland befolkningen i gymnasieåldern (16-18 år) och barn i grundskoleåldern (6-15 år). I en utblick tio år framåt (år 2027) antas folkmängden i kommunen uppgå till cirka 153 700 invånare.

En växande befolkning innebär att ett stort antal nya bostäder behövs. Kommunens utbyggnadsstrategi återfinns i den översiktsplan som antogs under 2016. Ett av de viktigaste nya områdena för byggnation är vid södra Munksjön. I övrigt förväntas byggnation ske i olika stråk ut från tätorten i områden där bra kollektivtrafik finns samt att en förtätning kommer ske inom de större tätorterna Jönköping och Huskvarna.

Det ökande invånarantalet påverkar avfallshanteringen i kommunen med ett relativt stort antal nya abonnemang, nya insamlingsområden och eventuellt också nya insamlingsformer.

Ett större antal äldre invånare innebär att det kan behövas ökad tillgänglighet och närhet. Ett större antal utrikes födda invånare ställer krav på att information ska vara tydlig och lättillgänglig. Större barngrupper och fler skolor innebär att mer tid behöver ägnas åt studiebesök och information som lämpar sig för de här grupperna.

Avfallshanteringen kan komma att påverkas i samband med en förtätning av staden. Det kan bli svårigheter för sopbilar att ta sig fram i stadskärnan. Alternativa system kan behöva utvärderas. Vid exploatering av nya områden måste beaktas att nödvändiga markutrymmen finns för eventuell konsumentnära insamling (insamling som sker i närheten av där avfallet uppkommer) av olika avfallslag.



### Habo

Habo kommun är en expansiv kommun med ett ökande invånarantal. Prognosen är att invånarantalet ska öka med 2 610 personer till år 2030 i jämförelse med år 2017. Invånarantalet i Habo uppgick till 11 845 personer den 31 december 2017. Ungefär 68 procent av invånarna är bosatta i centralorten Habo. Nästan en fjärdedel av invånarna bor på landsbygden och övriga personer bor i någon av de mindre tätorterna, Furusjö, Brandstorp, Baskarp och Fagerhult, där Furusjö är störst med 351 invånare.

Många barnfamiljer bor i Habo. Det finns totalt 4 535 hushåll i kommunen. Den absoluta majoriteten, 80 procent, utgörs av småhus. Byggnation av nya bostäder pågår kontinuerligt i kommunen. Avfallshanteringen måste byggas ut i samma takt som invånarantalet ökar.

Kommunen är väldigt mån om sina företag och vill vara en företagsvänlig kommun. Det finns många småföretag i Habo och en del lite större. Fagerhults belysning AB är det största företaget med 625 anställda. Av de som bor i Habo är det ändå många som arbetar i en annan kommun. Utpendlingen uppgår till drygt 3 400 personer medan inpendlingen står för knappt 1 600 personer.

Tillgängligheten för att lämna utsorterat avfall måste bli bättre. I dag finns en sortergård i kommunen. Det betyder att vissa hushåll på landsbygden och i några av de mindre tätorterna har en alltför lång resväg till sortergården. Inom de närmaste åren kommer den befintliga sortergården att flyttas eftersom deponin, där sortergården är lokaliserad, ska sluttäckas. Vid val av ny plats måste då tillgängligheten få avgöra.

Kundenkäter visar att invånarna är relativt nöjda med befintlig service inom avfallsområdet. Samtidigt har det skett en ökning av personer som hör av sig och efterfrågar utökade möjligheter att sortera avfall fastighetsnära. Sedan enkäten genomfördes har Fastighetsnära insamling för villahushållen införts.

### Mullsjö

Mullsjö kommun är en kommun i Jönköpings län med centralort Mullsjö. Kommunen har en yta på cirka 210 km<sup>2</sup> varav drygt 10 km<sup>2</sup> utgörs av sjöar och vattendrag.

Invånarantalet i Mullsjö uppgick till 7 328 personer den 31 december 2017. Mullsjö har en befolkningstäthet på drygt 35 invånare/km<sup>2</sup>. Befolkningsantalet har varit relativt stabilt sedan mitten på 1980-talet och idag är medellåldern i kommunen 42 år. Den största in- och utpendlingen till Mullsjö sker från Jönköping och Habo kommun.

Antal som bor och arbetar i kommunen är cirka 1 780 personer. Antal personer som bor i Mullsjö och pendlar över kommungräns är cirka 1 620 stycken.

Mullsjö kommun har en omväxlande och rik natur. Stora delar av kommunen har ett nationellt värde för naturvården och utgör så kallade riksintressen. Utöver dessa finns även områden med regionalt och lokalt intresse. Det är lätt att ägna sig åt friluftsliv i Mullsjö. Inom kommunen finns aktiviteter året om med ett flertal vandringsleder, kanotvatten och cykelleder. I Mullsjö finns också cirka 75 km preparerade skidspår, varav ett med konstsnö samt en av södra Sveriges bästa alpina skidanläggningar. (Översiktsplan 2017, Mullsjö kommun)



## 2.2 Hushållsavfall som kommunen ansvarar för

Verksamheter har, genom att inskaffa ett sortergårdskort, möjlighet att lämna mindre mängder avfall på någon av bolagets sortergårdar. Verksamhetsavfall räknas dock inte som hushållsavfall och kommunerna har rätt att neka verksamheter att lämna sitt avfall. Restavfall och matavfall kan däremot räknas som hushållsavfall även om de uppstår i verksamheter, exempelvis om avfallet uppstår i kök.

Jönköpings kommun samlade år 2017 in 1,8 kg/person material till återanvändning via prylbodarna och 2,4 kg/person textilier via insamlingsbehållare på sortergårdarna till återanvändning. Denna statistik omfattar dock bara en liten del av allt som har återanvänts inom kommunen eftersom många lämnar in saker själva till olika organisationer, säljer prylar eller på annat sätt ser till att textilier och prylar återanvänds.

I Jönköpings kommun finns 4 740 stycken enskilda avlopp och 53 stycken minireningsverk. I Habo kommun finns 1 156 stycken enskilda avlopp och i Mullsjö kommun finns 626 stycken enskilda avlopp.

Statistiken är hämtad från Avfall Sveriges "Avfall web" samt BEGES Containerservice AB. Avfall Sverige är kommunernas branschorganisation inom avfallshantering och Avfall web är det nationella data- och statistikverktyget, som även utgör grund för annan nationell rapportering (Naturvårdsverket, Statistiska centralbyrån, Kolada etc.).

**Tabell 2. Hantering av uppkomna avfallsmängder inom kommunerna. (Några avfallsslag sorteras enbart ut i vissa kommuner, se tabell 3 för insamlade mängder för respektive kommun.)**

Avfall	Uppkomst	Insamling	Behandling	Resultat
Restavfall	Hushåll, verksamheter	Sopbil	Förbränning	Fjärrvärme, el
Matavfall	Hushåll, storkök, restauranger	Sopbil	Förbehandling, rötning	Biogas, biogödsel
Farligt avfall	Hushåll	Samlaren, sortergård, farligt avfall-bilen	Materialåtervinning, energiutvinning och deponi	Vissa metaller tas omhand och används igen till nytt material.
Förpackningar och returpapper	Hushåll, verksamheter	Sopbil FNI, återvinningsstation/sortergårdar (FTI AB)	Materialåtervinning	Nytt förpackningsmaterial, returpapper o dyl.
Fett och matolja	Storkök, restauranger, hushåll	Lastbil/sopbil, sortergård	Återvinning, rötning, förbränning	Biogas, fjärrvärme, återvinns till nya produkter
Textilavfall	Hushåll (kläder, tyger, möbler)	Sortergårdar	Återanvändning, i Jönköping finns även möjlighet för materialåtervinning	Återanvändning
Metallavfall (exkl. förpackningar)	Hushåll, verksamheter	Sortergårdar	Materialåtervinning	Nya metallprodukter
Plastavfall (exkl. förpackningar)	Hushåll, verksamheter	Sortergårdar	Materialåtervinning	Nya plastprodukter

Avfall	Uppkomst	Insamling	Behandling	Resultat
Träavfall	Hushåll, verksamheter	Sortergårdar	Förbränning	Fjärrvärme, el
Gipsavfall	Hushåll, verksamheter	Sortergårdar	Materialåtervinning	Tillverkning av nya gips-skivor.
Trädgårdsavfall	Hushåll, verksamheter	Sortergårdar	Idag kompostering. Planer finns på biologisk behandling från 2020.	Idag jord. Från 2020 planeras biogas/biogödsel/jordförbättring.
Latrinavfall	Hushåll, främst sommarstugor	Lastbil	Förbränning av kärl och avattning	Fjärrvärme, el
Slam från enskilda avloppsanläggningar	Hushåll på landsbygden	Slamfordon	Vattenrening och slamomhändertagande	Fastfraktionen kan antingen deponeras, förbrännas eller återvinnas beroende på dess egenskaper och innehåll.
Grovavfall (sortergårdar)	Hushåll, verksamheter	Sortergårdar	Materialåtervinning, förbränning, deponi	Fjärrvärme, el, nytt material och deponi
Grovavfall (mobil/fastighetsnära)	Hushåll	Lastbil	Materialåtervinning, förbränning, deponi	Fjärrvärme, el, nytt material och deponi
Deponirest	Hushåll	Sortergårdar		Deponering



*Textilcontainrar finns på de flesta av bolagets sortergårdar. Textilen tas omhand och återanvänds i de allra flesta fall.*

**Tabell 3. Avfall som kommunen ansvarar för, insamlade mängder i ton 2017 för Jönköping och Habo kommuner. För Mullsjö kommun är siffrorna från 2015. Källa: Statistik från respektive kommun samt Avfall web.**

Avfall mängder (ton)	Jönköping	Habo	Mullsjö	Summa (ton)
Restavfall	20 921	2 904	2 675	26 500
Matavfall (exkl. hemkompostering)	7 531			7 531
Farligt avfall - övrigt*	1 436	161	117	1 714
Fett och matolja	27			27
Textil till återanvändning	325			325
Metallavfall (exkl. förpackningar)	2 015	299	204	3 013
Plastavfall (exkl. förpackningar)	328			328
Glasavfall (exkl. förpackningar)			13	13
Träavfall	6 434	356		6 790
Gipsavfall	498	76	47	621
Trädgårdsavfall	6 205	2 078	80	8 283
Latrinavfall	7,0	3,0	2,5	15,510
Slam från enskilda avloppsanläggningar	16 664	2 893		19 557
Grovavfall (brännbart)	10 176	390		10 566
Deponirest	474	176	30	68

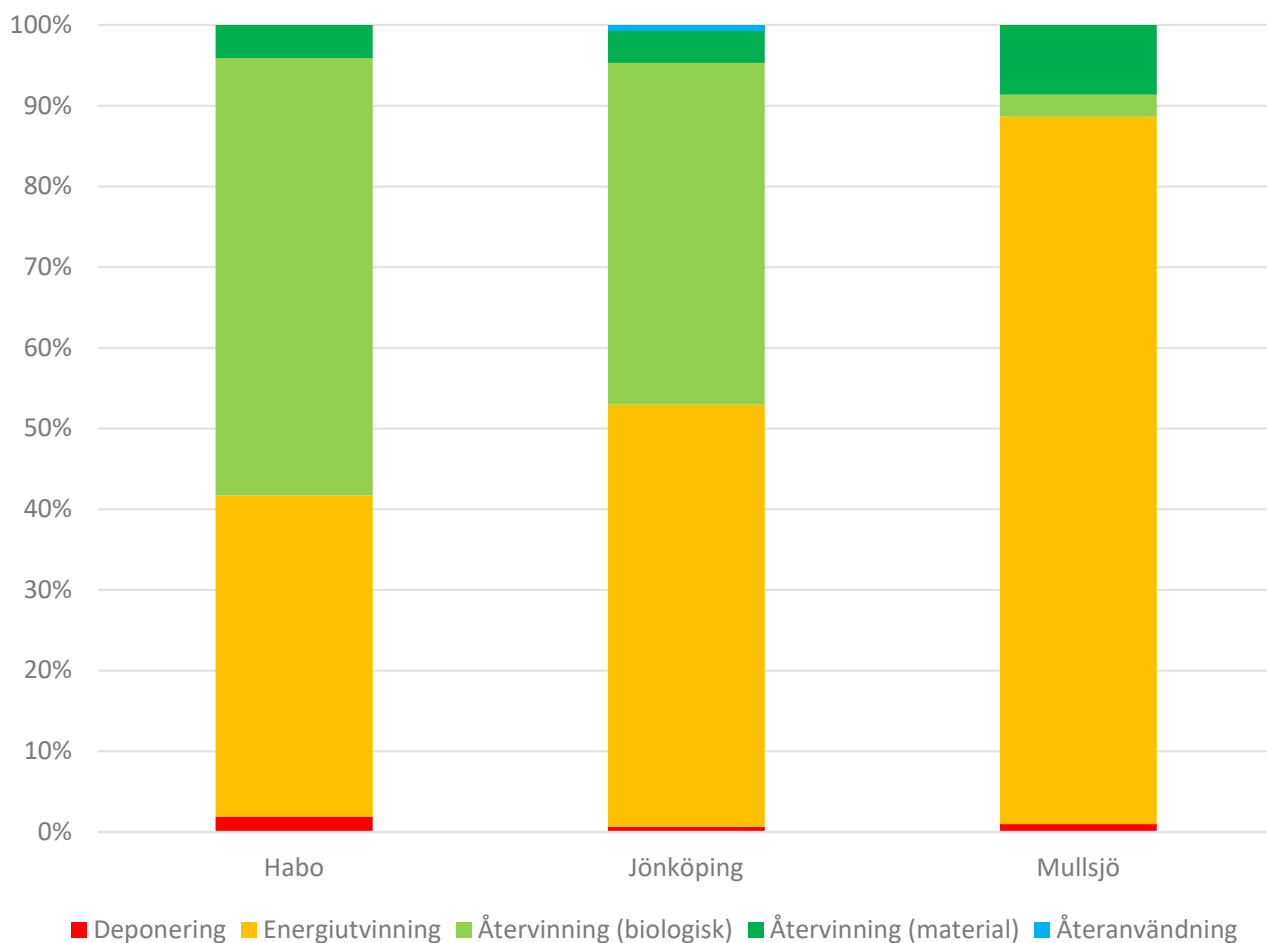
\*Kategorin "Farligt avfall - övrigt" (i tabellen ovan) omfattar farligt avfall som utgörs av småkemikalier, vattenbaserad färg, lösningsbaserad färg, oljehaltigt avfall, impregnerat trä och asbest.



Diagram 1 redovisar hur avfallet som kommunen ansvarar för tas omhand utifrån avfallstrappan. I Jönköpings kommun har prylar, som samlats in via prylbodarna, räknats som förebyggande av avfall. Någon sådan statistik finns inte för Habo och Mullsjö kommuner.

Farligt avfall har inte redovisats då det finns flera behandlingsalternativ beroende på typ av farligt avfall. Se tabell 2 på sidan 16.

**Diagram 1. Insamlade mängder hushållsavfall som kommunerna ansvarar för uppdelat per kommun. Farligt avfall har inte redovisats (se text ovan). Gällande textilavfallet har ingen uppdelning gjorts mellan återanvändning, återvinning och energiåtervinning. Allt textilavfall har räknats som att det materialåtervinns.**



### 2.3 Övrigt avfall som kommunen inte ansvarar för

Producentansvar innebär att tillverkaren som producerar en vara betalar för att den återvinns. Tanken med producentansvaret är att det ska motivera producenterna till att ta fram produkter som är mer resurssnåla, lättare att återvinna och inte innehåller miljöfarliga ämnen.

Idag gäller producentansvar för:

- Förpackningar
- Batterier
- Bilar
- Däck
- Elektriska och elektroniska produkter
- Läkemedel
- Returpapper
- Radioaktiva produkter

Även om kommunen inte ansvarar för avfall som omfattas av producentansvar arbetar June Avfall & Miljö med åtgärder för att främja utsortering av detta avfall.

*Exempel på åtgärder:*

- I samråd med producenterna, kontinuerligt utveckla sortergårdarna med fraktioner som omfattas av producentansvar för att underlätta för hushållen.
- Regelbundna samråd med Förpacknings- och tidningsinsamlingen (FTI) för respektive kommun.
- Erbjuder villahushåll fastighetsnära insamling som främjar utsortering av förpackningar samt farligt avfall. (ljuskällor och batterier)
- June Avfall & Miljö informerar kommuninvånarna både via hemsida och vid sortergårdar om var man kan lämna avfall som omfattas av producentansvar, men även sådant avfall som sortergårdarna inte har möjlighet eller tillstånd för att ta emot.

**Tabell 4. Uppgifter insamlat avfall som kommunen inte ansvarar för. Källa: Avfall web samt Svensk däckåtervinning\***

	Jönköpings kommun		Habo kommun		Mullsjö kommun	
	2016	2017	2016	2017	2016	2017
Producentansvar, ton/år						
Returpapper	4 426	4 242	318	254	182	154
Pappersförpackningar	2 108	2 310	142	141	64	63
Plastförpackningar	1 066	1 003	72	70	277	39
Glasförpackningar	2 320	2 549	183	134	161	141
Metallförpackningar	277	275	16	15,7	10	10
Däck*	1 285	1 495	52	42	24	21
Bilbatterier (kommunal insamling från hushåll)	102	84	10,1	13,1	Uppgifter ej tillgängliga	Uppgifter ej tillgängliga
Bärbara batterier (kommunal insamling från hushåll)	52,9	58	1,3	2,7	2,1	2,4
Elavfall	1 622	1 627	139	124	102	100

## 2.4 Nedskräpning

Nedskräpning är när någon slänger eller lämnar föremål av olika slag på marken eller i vattendrag som sjöar och hav. Det kan vara allt från fimpas, godispapper, snabbmatsförpackningar, burkar, flaskor, tuggummi och plastflaskor till större föremål som vitvaror, möbler, byggavfall, trädgårdsavfall och skrotbilar.

Det är sedan länge förbjudet att skräpa ned i Sverige. Förbudet riktar sig till alla och gäller på alla platser dit allmänheten har tillträde till eller har insyn till.

### Negativa effekter

Förutom att avfallet förfular vår omgivning är det också farligt. Ute till havs äter sjöfåglar plastföremål som flyter på ytan och svälter sedan ihjäl eftersom deras magsäckar är fulla med skräp istället för mat. En av de vanligaste olyckshändelserna en hund kan råka ut för är skärskador. Ett par tusen kor förblöder varje år för att de fått i sig vasst skräp.

Cirka 80 procent av allt skräp i världens hav kommer ursprungligen från land. Plast är den vanligaste typen av skräp. Plast har väldigt långa nedbrytningstider, upp till flera hundra år. Även om en plastbit bryts ner så vi inte ser den så stannar den kvar i kretsloppet som små mikroplastbitar. Det allvarligaste problemet med mikroplastbitar är att de binder miljögifter och att de kommer in i näringskedjan genom att till exempel djur misstar dem för mat.

Nedskräpning leder till en negativ spiral. Skräp föder skräp, som leder till klotter och skadegörelse, som i sin tur leder till otrygghet. Det har ett flertal studier visat på. Människor uppfattar helt enkelt det som okej att slänga skräp på en plats som redan är nedskräpad. Till slut förloras respekten för platsen och den skräpiga platsen upplevs som otrygg. Det här brukar kallas "Broken windows theory", en teori som lanserades av två kriminologer redan på 80-talet. I artikeln "Spreading of Disorder", som publicerades i tidskriften Science 2008, beskrivs hur en nedskräpad plats lockade fler att skräpa ner, än om samma plats var städad.

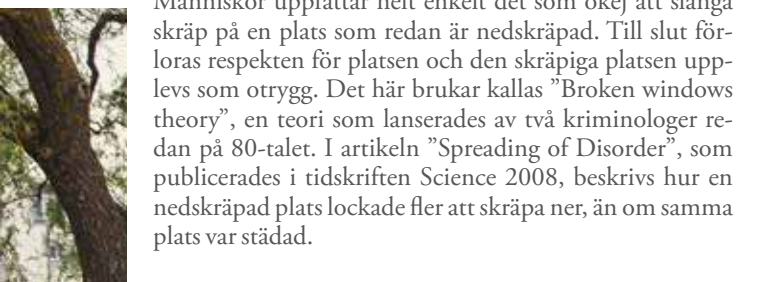
## Undersökning av påverkan på Vättern

I Vättern pågår undersökningar om mikroplast för att ta reda på halterna av mikroplast och dess ursprung. I augusti 2015 genomfördes undersökningar på flera platser i Vättern. Resultatet visade på förhöjda halter jämfört med flera andra större svenska sjöar. Antalet mikroplastpartiklar i ytvattnet var störst i Vätterns södra ände, cirka 10 st/m<sup>3</sup>. Hur stor andel som kommer från nedskräpning är i dagsläget okänt. (Rapport Havs- och vattenmyndigheten, Sötvatten 2016 - om miljötillståndet i Sveriges sjöar, vattendrag och grundvatten).

### Åtgärder

Förslag på åtgärder att minska mikroplaster i Sverige finns bland annat i Naturvårdsverkets rapportering av regeringsuppdrag "Åtgärder för minskad nedskräpning" (2016) och Naturvårdsverkets rapport: "Mikroplaster – Redovisning av regeringsuppdrag om källor till mikroplaster och förslag på åtgärder för minskade utsläpp i Sverige". Tillsammans med Havs- och vattenmyndigheten har Naturvårdsverket ytterligare ett regeringsuppdrag om nedskräpning. I uppdraget ingår att föreslå åtgärder och styrmedel för att minska de negativa effekterna på marin miljö till följd av nedskräpning och plastavfall.

Lokalt har mål och åtgärder tagits fram i denna avfallsplan för att minska och förebygga nedskräpning. I Jönköpings kommuns "Program för hållbar utveckling – miljö 2017-2025" finns åtgärder för att kartlägga mikroplaster i Vättern. Detta görs för att kunna bedöma om möjliga åtgärder finns så att kommunens bidrag till mikroplaster i Vättern kan minskas.



# Kapitel 3

## Infrastruktur för avfallshantering







### 3.1 Nuvarande infrastruktur för avfallshandtering

För att identifiera behov och utvecklingsområden kan det vara önskvärt med en överblick över nuläget. I detta kapitel beskrivs därför de insamlingssystem som finns i nuläget då avfallsplanen arbetas fram, alltså före 2019 innan avfallsplanen börjar gälla.

#### Fastighetsnära insamling

Jönköpings kommun har ett fullt utvecklat system för villor där samtliga villahushåll erbjuds fastighetsnära insamling av förpackningar genom det så kallade FNI-systemet. Under 2018 har även villahushållen i Habo och Mullsjö kommuner anslutits till fastighetsnära insamling.

FNI-systemet är ett sorteringsystem med två avfallskärl på vardera 370 liter, där varje kärl är indelat i fyra fack. Detta möjliggör att matavfall, restavfall, förpackningar och tidningar kan källsorteras direkt i kärLEN. Även lampor och batterier sorteras direkt i en separat box.



FNI-systemets fördelar är att det är lätt att göra rätt och det ger en ökad service genom att abonnenten har en liten återvinningsstation hemma på tomten. Det är ett miljöriktigt val eftersom avfallet får åka kollektivt istället för att varje villaägare ska åka till återvinningsstationen.

Samtliga flerbostadshus i kommunerna erbjuds matavfallsinsamling. Flerbostadshus i Jönköpings kommun erbjuds även andra lösningar för fastighetsnära insamling av förpackningar och matavfall, som exempelvis underjordsbehållare och miljöhus. En del fastighetsägare väljer att enbart ha fastighetsnära insamling av matavfall, ett fåtal förpackningsfraktioner eller enbart restavfall.

#### Återvinningsstationer

För de fastighetsägare som väljer att inte ha fastighetsnära insamling finns återvinningsstationer. Återvinningsstationerna är obemannade och kan användas av villaägare, fritidshusägare och boende i flerbostadshus. Förpackningar kan även lämnas på vissa bemannade sortergårdar. Förpacknings- och tidningsinsamlingen AB (FTI) ansvarar för insamling av förpackningar och tidningar, vilket innebär att kommunen inte ansvarar för återvinningsstationerna.

För insamling av batterier ansvarar El-Kretsen och det finns batteriholkar på de flesta återvinningsstationerna. Textilier kan du lämna på vissa återvinningsstationer, men det kan finnas flera olika organisationer som ansvarar för insamlingen.

Kommun	Antal återvinningsstationer
Jönköping	38 stycken
Habo	7 stycken
Mullsjö	4 stycken

### Kvartersnära insamling

Avfall kan samlas in kvartersnära, vilket innebär att det finns en plats där ett helt kvarter kan lämna sitt avfall. Detta kan vara en bra lösning för källsortering i till exempel områden där det finns trånga gator. Kvartersnära insamling innebär att det blir närmare att lämna avfall jämfört med till exempel en återvinningsstation men något längre än FNI-systemet, dock fortfarande inom gångavstånd. Insamlingsplatsen kan innehålla olika typer av avfalls slag och kan vara både obemannad, som en återvinningsstation, eller bemannad som en sorterergård. I dagsläget finns flera obemannade insamlingsplatser i Jönköpings kommun.



### Konsumentnära insamling

Konsumentnära insamling av avfall är insamlingsplatser som ligger i anslutning där konsumenter kan köpa produkter, som till exempel vid butiker. Vanligast är en form av skåp för insamling av mindre farligt avfall exempelvis småbatterier, lågenergilampor, glödlampor och mindre elavfall (exempelvis mobiler och eltandborstar). I Jönköpings kommun finns den så kallade Samlaren tillgänglig i åtta butiker.



### Sorterergårdar

Alla kommuner har minst en sorterergård. Insamlingsfraktionerna skiljer sig åt mellan de olika sorterergårdarna till följd av dess storlek, logistiska skäl samt andra anledningar. Alla sorterergårdar tar emot grovavfall.

Kommun	Antal sorterergårdar
Jönköping	9 stycken
Habo	1 styck
Mullsjö	1 styck

Under 2019 kommer en nulägesanalys och framtidsspaning göras gällande sorterergårdsverksamheten. Syftet med uppdraget är att utreda hur grovavfall och farligt avfall från hushållen och företagare hanteras i dagsläget och hur det bör hanteras framöver. Uppdraget delas upp i två delar: nulägesanalys och framtida verksamhet. Baserat på vad som framkommer vid dessa tas en rekommendation fram om hur bolaget bör utveckla verksamheten. Rekommendationen kommer bland annat att inkludera hur många sorterergårdar och vilka sorterergårdar som bör finnas inom bolaget, vilka funktioner sorterergårdarna bör ha och vilka system som kan användas för framtida insamling av grovavfall och farligt avfall.

### Mobil insamling

Mobil insamling av avfall är tillfälliga insamlingsmöjligheter av vissa avfallsfraktioner på utvalda platser och tider. Insamlingen består vanligtvis av en lastbil som förflyttar sig runt mellan olika platser.

Jönköpings kommun har mobil insamling av farligt avfall i Bottnaryd och Tenhult, cirka åtta gånger per år. För övrigt grovavfall kan abonnenterna beställa hämtning mot en kostnad. Jönköping har även en mobil prylbod, kallad prylbilen, för insamling av begagnade möbler och saker som bedöms kunna återanvändas. Prylbilen besöker sortergårdarna i Gränna, Kaxholmen och Visingsö två gånger per år.

### Papperskorgar och källsortering i offentlig miljö

Alla tre kommuner har papperskorgar i offentlig miljö, som exempelvis på torg och i parker. Avfallet som samlas in i papperskorgarna går till förbränning.

I Jönköping finns möjlighet till källsortering på vissa platser. Där sortering finns skickas materialet till materialåtervinning. På några ställen finns även panttrör uppsatta där pantburkar kan läggas och hämtas av privatpersoner.



*Källsortering och panttrör på Vätterstranden i Jönköping.*

## 3.2 Anläggningar för hantering och behandling av avfall

### Miljöhantering i Jönköping

På Miljöhanteringen i Jönköping, Miljön, lastas material från sortergårdar och FNI-material från villahushållen i kommunerna om innan transport sker till återvinningsanläggning för respektive materialslag. På Miljön tar man även emot slam från enskilda avlopp i kommunerna. Där finns även möjlighet att deponera avfall.

### Jönköping Energi Torsvik

Kraftvärmeverket Torsvik tar emot restavfall för förbränning. June Avfall & Miljö transporterar även matavfall för förbehandling till Jönköping Energi Biogas AB:s (Jebio) anläggning som ligger inom område.

### Simsholmens reningsverk

Simsholmens reningsverk tar emot avfall från slutna tankar i kommunerna. Inom Simsholmens område finns även Jebio:s våtrötningsanläggning dit förbehandlat matavfall från Torsvik levereras.

### Återanvändning och förberedelse för återanvändning

På sortergårdarna i Huskvarna, Jönköping, Tenhult, Bankeryd, Bottnaryd och på Torsvik finns prylbodar utplacerade. Sakerna som lämnas in går till försäljning via ett antal välgörenhetsorganisationer som kommunen samarbetar med.

Arbetsmarknadsavdelningen i Jönköpings kommun har en lokal i Huskvarna för återanvändning av möbler inom Jönköpings kommun.



*I Prylbodarna kan du lämna saker du inte längre vill ha, men som är hela och rena och som kan säljas vidare av en second hand-butik.*

### 3.3 Behov av förändringar av infrastruktur för avfallshantering

I alla tre kommuner finns ett behov av att utveckla infrastrukturen för avfallshantering. Dels för att underlätta för hushållen att lämna sitt avfall men även för att kommunerna ska ha en effektiv avfallshantering. Kommunerna uppdrar till det gemensamma avfallsbolaget att hantera avfallshantering och insamlingen kommer att ske med bolagets egna fordon och personal.

I mål och handlingsplan beskrivs kommande förändringar för tidsperioden 2019-2022 i detalj.

#### Utvecklingsbehov

- Fastighetsnära insamling av förpackningar i flerbostadshus.
- Utöka fastighetsnära insamling av farligt avfall.
- Fördjupa arbetet med de kommunala förvaltningar som hanterar bygglov och detaljplaner för att i ett tidigt skede vara med och planera för ett effektivt omhändertagande av avfall i nya fastigheter och stadsdelar.

När det gäller behandlingsanläggningar så bedöms nuvarande anläggningar, i form av avfallsförbränningen på Torsvik och avfallsanläggningen Miljön, ha tillräcklig kapacitet för kommunens hushållsavfall under planperioden. Matavfallsbehandlingen för biogasproduktion i Jebio:s regi har sålts och en ny torrrottningsanläggning planeras på Miljön. Matavfallsbehandlingen sker i dagsläget dels på Torsvik, där matavfallet förbehandlas till en slurry, och dels på Simsholmen, där matavfallet våtrötas.

En stor del av det grovavfall som lämnas till sortergårdarna, liksom förpackningsavfallet, går till återvinningsanläggningar på andra orter.

#### Habo

Inom en relativt snar framtid ska kommunens nedlagda deponi sluttäckas. Eftersom den befintliga sortergården är byggd på den gamla deponin behöver sortergården flyttas till en ny plats.

### 3.4 Avfallsflödenas framtida utveckling

Avfallshantering ska bidra till ett hållbart samhälle som inte äventyrar framtida generationers möjlighet att tillgodose sina behov. Vi behöver ställa om till att bland annat återanvända mera, producera produkter med längre hållbarhet och minska användandet av kemikalier. För att uppnå en hållbar avfallshantering och konsumtion krävs bland annat nytänkande tekniska lösningar och omställningar i livsstil.

För att underlätta denna omställning har Jönköping, Habo och Mullsjö kommuner valt att organisera avfallshantering i ett gemensamt bolag, June Avfall & Miljö. Ett gemensamt avfallshanteringssystem underlättar för medborgarna att göra rätt och kommunernas kompetens kan förstärkas.

Kommunerna behöver också arbeta med sitt egna upphov till avfall i alla delar av sin verksamhet.

*Till exempel:*

- källsortera i alla sina fastigheter och verksamheter
- minska matsvinn i skolor
- öka mängden möbler som återbrukas internt
- minska mängden farligt avfall
- minska mängden engångsmaterial
- större hänsyn till avfallsfrågor vid upphandling och inköp

Oftast innebär detta på sikt att kommunen kan spara pengar genom minskade kostnader för bland annat avfallshantering och inköp.



*Ett soprum till ett flerbostadshus där fastighetsägaren erbjuder sina hyresgäster att sortera förpackningar och tidningar.*

## Kapitel 4

# Mål



# FARLIGT AVFALL

## Farligt avfall

- Vi tar emot annat farligt avfall från fysiska.  
Exempel: färg, lack, olja, giftiga lösningsmedel.
- Lämna ut farligt avfall i originalförpackning eller  
i ett tydligt märkt förpackningsmaterial (se nedan).
- Kännslösa eller flygsäsonger är fria och inte läcker.
- Klädd utrymme från farligt avfall.
- Max 5 liter per liter för olja.
- Explosiva vätskor, lack, ammoniak, flysvävar och  
giftiga ämnen ska lämnas till Polisen.
- Kontakta polisen vid osäkerhet.

#### 4.1 Vision

Branschorganisationen Avfall Sveriges vision ”Det finns inget avfall” är en nollvision och ska fungera som en långsiktig ledstjärna som fokuserar bortom organisationsmodeller och korta planeringshorisonter. Sambandet mellan avfallsmängder och tillväxt har brutits. Det sker en stark och tydlig rörelse uppåt i avfallstrappan. Avfall är en resurs.

#### 4.2 Övergripande mål

Övergripande mål utgår från avfallstrappan och gäller för såväl June Avfall & Miljö som övriga delar av kommunerna Jönköping, Habo och Mullsjö. För att utveckla avfallshandlingen i rätt riktning och nå målen är det viktigt att June Avfall & Miljö och kommunerna samarbetar med andra aktörer.

*De övergripande målen är:*

1. Minska avfallens mängd och farlighet
2. Lätt att göra rätt
3. Avfall som en resurs
4. Minska miljöpåverkan från avfallsverksamheten
5. Minska nedskräpningen

#### 4.3 Detaljerade mål

De detaljerade målen är i möjligaste mån tidsatta och mätbara. Information om vilka som ansvarar för respektive mål, hur målen mäts, styrmedel som kommer att användas med mera finns i bilaga 1 på sidan 36. I bilaga 1 finns även åtgärder kopplade till målen. De detaljerade målen är grunden för att kunna följa upp vilken riktning kommunernas avfallshantering utvecklas i.



*Exempel på farligt avfall.*

### Övergripande mål 1: Minska avfallens mängd och farlighet

Allt avfall innebär en miljöbelastning. Att förebygga så att inget avfall uppstår är därför det bästa. Då sparar vi på jordens resurser och energi. Att konsumera rätt och få ned konsumtionen till en hållbar nivå är därmed det viktigaste.

Kommunerna kan inte styra produktion och konsumtion av varor i samhället men däremot arbeta aktivt för att informera och påverka. Invånare och verksamheter ska uppmuntras att låna, samäga och hyra material. Till exempel genom bytardagar, bilpool, bibliotek med mera. Återanvändning ska vara en naturlig del i vardagen och det ska vara enkelt att handla begagnat. Återanvändning ska uppmuntras både internt inom kommunerna och hos invånare och verksamheter i kommunerna. På sortergårdarna ska June Avfall & Miljö:s medarbetare uppmuntra besökare att lämna avfall till prylbodarna.

Farligt avfall innehåller ämnen som är farliga för djur, människor och natur. Kemiska ämnen som till exempel är cancerframkallande, mutagena eller reproduktionstoxiska anses vara särskilt farliga ämnen, enligt REACH-förordningen. Särskilt farliga ämnen ska fasas ut ur kretsloppet så att de inte finns i nyproducerade varor. Befintliga varor som innehåller ämnen med ovanstående egenskaper måste hanteras på ett sådant sätt att ämnena inte läcker ut i miljön.

Även små mängder av dessa ämnen kan ha en betydande miljöpåverkan. Allt farligt avfall, inklusive elavfall, ska samlas in och behandlas på bästa möjliga sätt. Det är viktigt att styra mot en mindre användning av produkter som innehåller farliga ämnen, för att avgifta kretsloppet i ett längre perspektiv.

#### Detaljerade mål

**Mål 1:1** Mängden restavfall ska minska med 10 procent per person och år från år 2020 till år 2022.

**Mål 1:2** Andelen felsorterat farligt avfall, inklusive elavfall, i restavfallet ska årligen (2019-2022) vara högst:

- villor: 0,3 procent
- flerbostadshus: 0,25 procent
- sortergårdar: 0,5 procent

## Övergripande mål 2: Lätt att göra rätt

Insamlingssystemen ska vara utformade så att de är självinstruerande, det vill säga att alla ska kunna göra rätt. Symbolspråket ska vara enkelt och entydigt. Information om sortering ska vara lättbegriplig och lättillgänglig. Alla ska ha kunskap och motivation att sortera rätt.

Med fler fraktioner som ska sorteras ut blir systemet mer komplext. Att nå en miljöriktig hantering som är långsiktigt hållbar är därför viktig. Satsningar på Fastighetsnära insamling, FNI, och tillgång till en god service underlättar detta.

Insamlingsplatser ska vara strategiskt placerade och de ska se rena, fräscha och fina ut. Fastighetsnära insamling ska prioriteras för att underlätta invånarens insats. Områden i kommunen ska reserveras för den infrastruktur för avfallshandling som är nödvändig.

June Avfall & Miljö:s medarbetare ska vara serviceinriktade med god kompetens i sortering och avfallshandling. Kommunikationen ska anpassas efter målgrupp och utformas så att den främjar beteendeförändringar som skapar miljönytta. Nyanlända och nyinflyttade ska snabbt få tillräckligt med information för att kunna sortera rätt.

## Detaljerade mål

**Mål 2:1** Senast år 2021 ska andelen matavfall i restavfallet vara högst 12 viktprocent i villahushåll med matavfallssortering. I flerbostadshus, som har tillgång till matavfallssortering, får matavfallet i restavfallet vara högst 20 viktprocent.

**Mål 2:2** Senast år 2021 ska andelen rätt sorterat avfall i restavfallet hos villahushåll och flerbostadshus vara minst 75 viktprocent. Andelen rätt sorterat avfall i restavfallet på sortergårdar ska vara minst 85 viktprocent.

**Mål 2:3** Minst 90 procent av kommuninvånarna inom June Avfall & Miljö:s verksamhetsområde ska vara nöjda med:

- bolagets avfallshandling
- insamling av FNI
- insamling av farligt avfall
- avlämning av grovavfall på sortergårdar
- avfallsinformation



### Övergripande mål 3: Avfall som en resurs

Avfall ska tas omhand som en resurs genom att det avfall som uppstår återvinns på bästa möjliga sätt genom rätt behandling. Detta ger även en insikt i vilken nytta det innebär att sortera, återanvända och återvinna avfall. Allt insamlat matavfall ska gå till produktion av biogas och biogödsel. Avfall ska hanteras enligt avfallstrappan. Endast de materialslag som inte får återvinnas ska deponeras, som exempelvis asbest.

#### Detaljerade mål

**Mål 3:1** Senast år 2021 ska minst 60 procent av avfallet från hushåll materialåtervinnas eller förberedas för återanvändning.

**Mål 3:2** I slutet av år 2022 ska minst 80 procent av villahushållen delta i fastighetsnära insamling, FNI.

**Mål 3:3** Senast år 2020 ska andel textilier i restavfallet hos hushåll vara högst 3 viktprocent och på sortergårdar högst 5 viktprocent.

**Mål 3:4** År 2020 ska högst 0,5 viktprocent av hushålls-avfallet deponeras.

**Mål 3:5** Senast år 2020 ska matavfallet uppfylla en renhetsgrad på minst 95 procent.

### Övergripande mål 4: Minska miljöpåverkan från avfalls- verksamheten

Klimatpåverkan till följd av hanteringen av avfall ska minska så att avfallshanteringen ger upphov till så liten klimatpåverkan som möjligt. Alla fordon ska vara klassade som miljöfordon och drivas på förnyelsebara bränslen. Avfallshämtningen ska vara effektiv genom god ruttplanering.

Avfallsverksamheterna June Avfall & Miljö, Jönköping Energi AB samt avfallsanläggningen Miljöhantering i Jönköping, som ägs av Jönköpings kommun, ska vara miljöcertifierade.

#### Detaljerade mål

**Mål 4.1** Antal körda meter per tömt kärl ska minska med 1,5 procent årligen.

**Mål 4.2** Senast år 2020 ska June Avfall & Miljö endast köpa in transporter som drivs av det på marknaden miljömässigt bästa drivmedel som passar fordonets användningsområde. Bolaget ska sträva efter att använda förnyelsebara bränslen.

**Mål 4.3** Senast år 2020 ska June Avfall & Miljö vara miljöcertifierade.



*Nedskräpningen av trädgårdsavfall ska minska.*

## Övergripande mål 5: Minska nedskräpningen

Nedskräpning är när någon slänger eller lämnar föremål av olika slag på marken eller i vattendrag som sjöar och hav. En självklar vision är att kommunerna ska vara fria från nedskräpning. Kommunerna ska arbeta strategiskt med nedskräpningsfrågorna.

### Detaljerade mål

**Mål 5.1** Från och med år 2020 ska nedskräpning på offentliga platser minska med minst 5 procent årligen.

**Mål 5.2** Medvetandegöra kommuninvånarna att nedskräpning på land står för 80 procent av det skräp som hamnar i våra hav och vilka effekter det får.

**Mål 5.3** Senast år 2020 ska kommunerna ha kontroll över vad nedskräpningen årligen kostar.

**Mål 5.4** Minska nedskräpning med trädgårdsavfall vid olagliga tippar i kommunerna.



*Vår sorteringsapp "Sortera rätt med June Avfall" ska göra det enkelt för invånarna att sortera men även att hitta närmaste sortergård och dess öppettider.*

## 4.4 Uppföljning

I beslutsunderlaget och samrådsmaterialet till avfallsplanen ingår en målmatris som beskriver vilka styrmedel som tillämpas, nyckeltal över nuläget samt annan information som kan vara intressant för invånare och beslutsfattare i kommunerna att ta del av. Detta för att tydliggöra vad som krävs för att målen ska nås och för att åtgärderna ska bli genomförda.

Avfallsplanens mål ska följas upp årligen i början av varje år. I uppföljningen ska riktningen för varje mål anges (positiv utveckling, ingen tydlig tendens, negativ utveckling) och om det är uppnått eller inte. Ytterligare behov av åtgärder och förändringar i styrmedel ska anges om målen inte bedöms vara nåbara i tid.

Uppföljning av statistik sker genom det som rapporterats in och redovisas i Avfall web om inget annat anges. June Avfall & Miljö sammanställer all uppföljning av avfallsplanen. Kommunerna ansvarar för att delge den information som behövs för att June Avfall & Miljö ska kunna genomföra uppföljningen. Resultat för skräpmätningar följs upp genom Håll Sverige Rent. Åtgärderna följs upp årligen i samband med att målen följs upp. Rapportering sker till en arbetsgrupp med representanter från June Avfall & Miljö och berörda förvaltningar i respektive kommun. Åtgärderna bedöms som genomförda, delvis genomförda eller ej genomförda.

Uppföljning av miljökonsekvensbeskrivningen, se bilaga 4 på sidan 66, sker i samband med uppföljning av målen. Miljökonsekvensbeskrivningen följs upp utifrån om någon av miljöaspekterna har föranlett betydande negativ eller positiv miljöpåverkan.

Uppföljningen ska resultera i att kommunerna tydligt arbetar enligt de övergripande målen. Om uppföljningen resulterar i att en eller flera övergripande mål har en negativ utveckling ska detta utredas vidare så att fler åtgärder kan vidtas och att effektivare eller fler styrmedel används.





# Innehåll bilagor

<b>Bilaga 1</b>	<b>36</b>
<b>Målmatris med åtgärder och styrmedel</b>	
<b>Bilaga 2</b>	<b>52</b>
<b>Avfallsanläggningar</b>	
<b>Bilaga 3</b>	<b>58</b>
<b>Nedlagda deponier</b>	
<b>Bilaga 4</b>	<b>66</b>
<b>Miljökonsekvensbeskrivning av avfallsplanen</b>	
<b>Bilaga 5</b>	<b>72</b>
<b>Samrådsförfarande</b>	
<b>Bilaga 6</b>	<b>86</b>
<b>Sammanställning till Länsstyrelsen</b>	

# Bilaga 1

## Målmatris med åtgärder och styrmedel



Målmatrisen har tagits fram för att förtydliga målen och koppla åtgärder och styrmedel till de mål som presenteras i kapitel 4. En åtgärd kan påverka flera mål både övergripande och detaljerade. En övergripande indelning har gjorts av åtgärderna utifrån målen. Information om styrmedel finns i kapitel 1 på sidan 8.

### Förklaring till målmatrisen:

---

<b>Mål</b>	Anges även i kapitel 4
<b>Mätning</b>	Hur mäter vi målet så att uppföljningen blir korrekt?
<b>Åtgärder</b>	Vilka åtgärder vi tror krävs för att vi ska uppnå målet.
<b>Ansvarig</b>	Kommunalt bolag, kommunal verksamhet eller annan aktör anges här. Ytterst är politisk organisation, som nämnd eller styrelse, ansvarig för att tillföra de resurser som krävs.
<b>Styrmedel</b>	Om en åtgärd eller mål innebär att ett styrmedel används: administrativt, ekonomiskt, informativt styrmedel.
<b>Uppföljning</b>	Med vilket intervall och när uppföljning ska ske.
<b>Nuläge</b>	Nyckeltal idag för målet (om det finns tillgängligt).
<b>Målet innebär</b>	Eventuellt ytterligare förtydligande kring mål och åtgärder.





## Övergripande mål 1: Minska avfallets mängd och farlighet

<b>Mål 1:1</b>	Mängden restavfall ska minska med 10 procent per person och år från år 2020 till år 2022.
<b>Mätning</b>	Insamlad mängd restavfall från hushåll. Utgår från mätår 2019. Restavfall från sorterergårdar ingår ej.
<b>Åtgärder</b>	<ul style="list-style-type: none"><li>• Kommunerna ska öka andelen återanvänt material genom att tillvarata uttjänta produkter bättre och minska avfallsmängderna. Exempelvis möbler, datorer, mobiler med mera.</li><li>• Visualisera avfallsmängderna för att informera om hur mycket avfall varje invånare producerar.</li><li>• Lyfta fram och inspirera kommunala verksamheter med arbetet för att minska avfallet.</li><li>• Lyfta fram goda exempel som arbetar med avfallsminimering, exempel off2off och Fritidsbanken.</li><li>• June Avfall &amp; Miljö ger ut information om hur sortering av avfall går till och vad restfraktionen kan innehålla.</li></ul>
<b>Ansvarig</b>	June Avfall & Miljö har ett övergripande ansvar. Kommunerna är ansvariga för vissa av åtgärderna.
<b>Styrmedel</b>	Informativt
<b>Uppföljning</b>	Årlig uppföljning med startår 2020.
<b>Nuläge</b>	Plockanalyser genomförs under år 2018 och år 2019 för att få ett underlag till hur restavfallet ser ut för samtliga tre kommuner. Under 2017 uppkom 20 921 ton restavfall i Jönköpings kommun, 2 904 ton restavfall i Habo kommun och 2 675 ton restavfall i Mullsjö kommun.
<b>Målet innebär</b>	En mindre mängd restavfall kan både innebära att mindre avfall uppstår samt att det som tidigare varit felsorterat i restavfallet hamnar i rätt fraktion.



*Plockanalyser i matavfallspåsar från hushåll i Jönköpings kommun.*

## Övergripande mål 1: Minska avfallets mängd och farlighet

<b>Mål 1:2</b>	Andelen felsorterat farligt avfall, inklusive elavfall, i restavfallet ska årligen (2019-2022) vara högst: <ul style="list-style-type: none"><li>• villor: 0,3 procent</li><li>• flerbostadshus: 0,25 procent</li><li>• sortergårdar: 0,5 procent</li></ul>
<b>Mätning</b>	Plockanalys viktprocent farligt avfall i restavfallet. Ska uppnås vid varje plockanalys. Plockanalyser kommer att genomföras regelbundet i kommunerna.
<b>Åtgärder</b>	<ul style="list-style-type: none"><li>• Samarbeta med fastighetsbolag för att minska felsortering, främst genom kommunikationsinsatser.</li><li>• Samarbeta med fastighetsägare för flerbostadshus för att öka insamlingsmängderna och insamlingsmöjligheterna av farligt avfall.</li><li>• Ta fram informationsbroschyr till flerbostadshus för att öka insamlingen av farligt avfall.</li><li>• Utredda möjligheten att utveckla insamlingen av farligt avfall i bostadsområden med flerbostadshus.</li></ul>
<b>Ansvarig</b>	June Avfall & Miljö
<b>Styrmedel</b>	Informativt
<b>Uppföljning</b>	Årligen
<b>Nuläge</b>	Plockanalys av restavfallet för Jönköpings kommun under hösten 2018 visade ett resultat för villor 0,44 procent farligt avfall och 1,10 procent på sortergården. Senaste plockanalysen i Jönköpings kommun på flerbostadshus gjordes 2016 och där visade resultatet 0,34 procent farligt avfall i restavfallet. Vid plockanalys för villahushåll i Habo kommun under 2018 var resultatet 0,12 procent. I Mullsjö kommun genomfördes plockanalys vid villahushåll 2017 och då visade resultatet på 0,37 procent farligt avfall i restavfallet.
<b>Målet innebär</b>	Mängden farligt avfall i restavfallet ska minska och istället tas omhand på ett korrekt sätt. Målet gäller alla tre kommunerna.



*Nagellack är farligt avfall och ska lämnas till sortergården.*

## Övergripande mål 2: Lätt att göra rätt

<b>Mål 2:1</b>	Senast år 2021 ska andelen matavfall i restavfallet vara högst 12 viktprocent i villahushåll med matavfalls-sortering. I flerbostadshus, som har tillgång till matavfallssortering, får matavfallet i restavfallet vara högst 20 viktprocent.
<b>Mätning</b>	Plockanalys vid villor och flerbostadshus i alla tre kommuner, viktprocent felsorterat i restavfallet.
<b>Åtgärder</b>	<ul style="list-style-type: none"> <li>• Kommunera och återkoppla resultatet kring sortering och nyttan och vikten att sortera rätt.</li> <li>• Erbjudna matavfallsinsamling för flerbostadshus och för de som inte vill ha FNI.</li> <li>• Kommunala verksamheter i Habo och Mullsjö kommuner ska erbjudas abonnemang för utsortering av matavfall.</li> </ul>
<b>Ansvarig</b>	June Avfall & Miljö
<b>Styrmedel</b>	Informativt. Ekonomiskt (miljöstyrande taxor).
<b>Uppföljning</b>	Plockanalyser genomförs årligen i fraktionen för matavfall.
<b>Nuläge</b>	Plockanalys (2017) vid villor i Jönköpings kommun visade ett resultat på 13,9 procent matavfall i restavfallet. Senaste plockanalysen (2016) som genomfördes i flerbostadshushåll i Jönköpings kommun visade ett resultat på 23,6 procent matavfall i restavfallet. I Habo och Mullsjö kommuner har plockanalyser genomförts innan FNI infördes. Resultaten från dessa är därför inte tillämpliga här. Plockanalyser kommer att genomföras regelbundet i alla tre kommuner från och med år 2019.
<b>Målet innebär</b>	Ökad mängd rätt sorterat matavfall leder till ökad biogasproduktion. Målet kan även bidra till en minskning av restavfallet och att fraktionerna blir renare.
<b>Mål 2:2</b>	Senast år 2021 ska andelen rättsorterat avfall i restavfallet hos villahushåll och flerbostadshus vara minst 75 viktprocent. Andelen rättsorterat avfall i restavfallet på sortergårdar ska vara minst 85 viktprocent.
<b>Mätning</b>	Viktprocent rättsorterat avfall i restavfallet vid plockanalys hos villor, flerbostadshus och sortergårdar.
<b>Åtgärder</b>	<ul style="list-style-type: none"> <li>• Löpande och återkommande återkoppling och information till invånarna i kommunerna.</li> <li>• Utbilda June Avfall &amp; Miljö:s personal om nyttan med sortering och ge tips om hur vi kommunicerar detta med våra kunder.</li> </ul>
<b>Ansvarig</b>	June Avfall & Miljö
<b>Styrmedel</b>	Informativt
<b>Uppföljning</b>	Plockanalyser genomförs årligen.
<b>Nuläge</b>	Senaste plockanalysen i flerbostadshushåll i Jönköpings kommun (2016) visade ett resultat av 42,5 procent rättsorterat avfall i restavfallet. Plockanalys vid villor i Jönköpings kommun (2018) visade på ett resultat av 30,7 procent. I Habo och Mullsjö kommuner har plockanalyser vid villor genomförts innan FNI infördes. Resultaten är därför inte tillämpliga här. Plockanalyser kommer att genomföras regelbundet i alla tre kommuner från och med år 2019.
<b>Målet innebär</b>	Rätt sorterat avfall i restavfallet utgörs av det avfall som blir över efter att förpackningar, tidningar, matavfall samt farligt avfall har sorterats ut. Målet kan bidra till att mängden restavfall minskar.

## Övergripande mål 2: Lätt att göra rätt

**Mål 2:3** Minst 90 procent av kommuninvånarna inom June Avfall & Miljö:s verksamhetsområde ska vara nöjda med:

- bolagets avfallshantering
- insamling av FNI
- insamling av farligt avfall
- avlämning av grovavfall på sortergårdar
- avfallsinformation

**Mätning** Kundenkät

**Åtgärder** Detta mål utgörs inte av specifika åtgärder utan innebär att bolaget totalt sett håller en hög servicenivå i de områden som bolaget ansvarar för.

**Ansvarig** June Avfall & Miljö

**Styrmedel** Administrativt. Ekonomiskt. Informativt.

**Uppföljning** Enkät skickas ut minst vartannat år utefter mall som passar de mätningar som görs i Avfall web.

**Nuläge** 2016 års enkät visade en nöjdhet på 91 procent i Jönköpings kommun. I 2017 års enkät i Habo kommun gav ett resultat på en nöjdhet på cirka 80 procent, som gav minst en 4:a på en 5-gradig skala angående "sammansatt omdöme om kommunens avfallshantering". 17 procent angav en 3:a vilket innebär att de varken är nöjda eller missnöjda med kommunens avfallshantering. Mullsjö kommun har inte genomfört någon enkätundersökning tidigare.

**Målet innebär** Invånarna ska uppleva att June Avfall & Miljö har en god service och är nöjda med de tjänster som bolaget erbjuder.



*Det ska vara lätt att göra rätt. Med abonnemanget Fastighetsnära insamling kan boende i villa sortera matavfall, restavfall, tidningar och förpackningar hemma på tomten.*



## Övergripande mål 3: Avfall som en resurs

<b>Mål 3:1</b>	Senast år 2021 ska minst 60 procent av avfallet från hushåll materialåtervinnas eller förberedas för återanvändning.
<b>Mätning</b>	Enligt Länsstyrelsens mål "Hälsans miljömål åtgärdsprogram 2016-2020".
<b>Åtgärder</b>	<ul style="list-style-type: none"> <li>• Utveckla sortergårdarna (till exempel genom att förnya skyltar) för att underlätta sortering och samtidigt utveckla med fler fraktioner.</li> <li>• Informationskampanjer och återkoppling till kunder.</li> <li>• Öka möjligheterna att lämna mer till återanvändning.</li> </ul>
<b>Ansvarig</b>	June Avfall & Miljö
<b>Styrmedel</b>	Informativt. Administrativt (infrastruktur). Ekonomiskt (miljöstyrande taxor).
<b>Uppföljning</b>	Årlig statistik av insamlat material. (Avfall web)
<b>Nuläge</b>	30 procent materialåtervinnas och 19 procent går till biologisk återvinning enligt Avfall web för alla tre kommuner under 2015. Det finns inga uppgifter för Mullsjö kommun år 2016 eller 2017, därför har 2015 års uppgifter använts för kommunerna.
<b>Målet innebär</b>	Avfall tas tillvara och får en ökad livslängd.
<b>Mål 3:2</b>	I slutet av år 2022 ska minst 80 procent av villahushållen delta i fastighetsnära insamling, FNI.
<b>Mätning</b>	Procentuell anslutningsgrad till FNI av totala antalet villor i respektive kommun.
<b>Åtgärder</b>	<ul style="list-style-type: none"> <li>• Informationskampanjer och återkoppling med nyttan att sortera förpackningar.</li> <li>• Öka miljöstyrningen.</li> </ul>
<b>Ansvarig</b>	June Avfall & Miljö
<b>Styrmedel</b>	Informativt. Ekonomiskt och/eller administrativt för att öka miljöstyrningen.
<b>Uppföljning</b>	Antal abonnemang
<b>Nuläge</b>	Den totala anslutningsgraden för samtliga tre kommuner är 76,9 procent (2018). I Habo kommun är anslutningsgraden 86,4 procent, i Jönköpings kommun 74,7 procent och i Mullsjö kommun 83,1 procent.
<b>Målet innebär</b>	En hög anslutningsgrad till FNI innebär inte självklart att alla sorterar rätt. Det är därför viktigt att kvalitén på avfallet följs upp kontinuerligt och åtgärder för att öka kvalitén genomförs.

## Övergripande mål 3: Avfall som en resurs

<b>Mål 3:3</b>	Senast år 2020 ska andelen textilier i restavfallet hos hushåll vara högst 3 viktprocent och på sortergårdar högst 5 viktprocent.
<b>Mätning</b>	Plockanalys viktprocent textilier i restavfallet hos villor, flerbostadshus och på sortergårdar.
<b>Åtgärder</b>	<ul style="list-style-type: none"> <li>• Informationskampanjer som visar nyttan med textilinsamling.</li> <li>• Utbildning av personal och ha tydliga rutiner och skyltning.</li> <li>• Samarbeta med hjälporganisationer.</li> </ul>
<b>Ansvarig</b>	June Avfall & Miljö
<b>Styrmedel</b>	Informativt
<b>Uppföljning</b>	Årliga plockanalyser
<b>Nuläge</b>	Vid plockanalys hos villahushåll visade resultatet på 2 procent i Jönköpings kommun (2018), 1,8 procent i Habo kommun (2018) samt 3,72 procent i Mullsjö kommun (2017). Vid plockanalys vid Jönköpings sortergård visade resultatet på 15,8 procent textilier i restavfallet.
<b>Målet innebär</b>	Textilier ska sorteras rätt och återbrukas eller materialåtervinnas istället för att förbrännas.
<b>Mål 3:4</b>	År 2020 ska högst 0,5 viktprocent av hushållsavfallet deponeras.
<b>Mätning</b>	Mängd avfall till deponi.
<b>Åtgärder</b>	<ul style="list-style-type: none"> <li>• Sortera ut isoleringsfraktionen vid behov.</li> <li>• Förbättra kommunikationen vid isoleringsfraktionen på sortergårdarna.</li> <li>• Införa fraktionen sten &amp; betong på samtliga sortergårdar.</li> </ul>
<b>Ansvarig</b>	June Avfall & Miljö
<b>Styrmedel</b>	Informativt
<b>Uppföljning</b>	Årlig statistik av insamlat hushållsavfall (kärlavfall, grovavfall sortergårdar, förpackningar, farligt avfall). (Avfall web)
<b>Nuläge</b>	År 2017 gick 0,9 viktprocent av hushållsavfallet i de tre kommunerna till deponi.
<b>Målet innebär</b>	Mindre mängd avfall deponeras och mer avfall kan nyttiggöras enligt avfallstrappan.

## Övergripande mål 3: Avfall som en resurs

<b>Mål 3:5</b>	Senast år 2020 ska matavfallet uppfylla en renhetsgrad på minst 95 procent.
<b>Mätning</b>	Jönköping Energi Biogas AB:s kvalitetskontroller och June Avfall och Miljö:s plockanalyser.
<b>Åtgärder</b>	<ul style="list-style-type: none"><li>• Undersöka tömningsintervallens påverkan på fyllnadsgrad i kärlen.</li><li>• Åtgärda problemet med att restavfallspåsarna hamnar i sopbilens fack för matavfall vid tömning av kärl.</li><li>• Samarbeta med/informera fastighetsägare för att förbättra matavfallskvaliteten i flerbostadshus.</li></ul>
<b>Ansvarig</b>	June Avfall & Miljö
<b>Styrmedel</b>	Informativt.
<b>Uppföljning</b>	Statistik från Jebio. Resultat från plockanalys och andra kontroller.
<b>Nuläge</b>	Plockanalys vid flerbostadshus i Jönköpings kommun (2017) visade på ett resultat av 97 procent. Vid plockanalys hos villahushåll i Jönköpings kommun (2018) visade resultatet på 97,7 procent. Plockanalyser i Habo och Mullsjö kommuner har genomförts innan FNI infördes och resultaten är därför inte tillämpliga här.
<b>Målet innebär</b>	Matavfallet ska vara rätt utsorterat och hanteras enligt rutiner. Målet gäller för alla tre kommuner.



*Matavfallet ska uppfylla en renhetsgrad på minst 95 procent senast år 2020.*

## Övergripande mål 4: Minska miljöpåverkan från avfallsverksamheten

**Mål 4:1** Antal körda meter per tömt kärl ska minska med 1,5 procent årligen.

**Mätning** Körd sträcka enligt GPS/antal tömda kärl och brunnar.

**Åtgärder**

- Antal gemensamma hämtställen ska öka på lämpliga platser.
- Effektiv hämtning av avfallet genom ruttplanering.
- Lättare för kund att hitta tömningsdagar (till exempel appen/hemsida) för att undvika överhopp som vi behöver köra tillbaka till.

**Ansvarig** June Avfall & Miljö

**Styrmedel** Administrativt (infrastruktur och upphandling). Informativt.

**Uppföljning** Följs upp årligen vid bokslut.

**Nuläge** Mätår räknas ut från år 2018.

**Målet innebär** Öka bolagets effektivitet och minska miljöbelastning från bolagets fordon.



*Miljöbelastningen från bolagets fordon ska minska.*

## Övergripande mål 4: Minska miljöpåverkan från avfallsverksamheten

<b>Mål 4:2</b>	Senast 2020 ska June Avfall & Miljö endast köpa in transporter som drivs av det på marknaden miljömässigt bästa drivmedel som passar fordonets användningsområde. Bolaget ska sträva efter att använda förnyelsebara bränslen.
<b>Mätning</b>	Omfattar alla fordon och transporter inom June Avfall & Miljö (exempelvis sopbilar, slambilar, personbilar, skåpbilar).
<b>Åtgärder</b>	<ul style="list-style-type: none"><li>• Upphandla fordon som drivs med förnyelsebara bränslen i de fall det är möjligt.</li><li>• Ställa krav på förnyelsebara bränslen på de tjänster som vi upphandlar externt.</li></ul>
<b>Ansvarig</b>	June Avfall & Miljö
<b>Styrmedel</b>	Administrativt (upphandling).
<b>Uppföljning</b>	Årligen
<b>Nuläge</b>	Flera olika typer av drivmedel används.
<b>Målet innebär</b>	Det finns flera olika faktorer, till exempel fordonets tyngd, användningsområde att ta hänsyn till när drivmedel ska väljas.

<b>Mål 4:3</b>	Senast år 2020 ska June Avfall & Miljö vara miljöcertifierade.
<b>Mätning</b>	Om certifikat finns och om åtgärder genomförts eller ej.
<b>Åtgärder</b>	Påbörja arbetet för certifiering år 2019.
<b>Ansvarig</b>	June Avfall & Miljö
<b>Styrmedel</b>	Administrativt (certifiering).
<b>Uppföljning</b>	Årlig statistik av insamlat material. (Avfall web)
<b>Nuläge</b>	Inget certifikat finns.
<b>Målet innebär</b>	June Avfall & Miljö ska både internt och externt arbeta på ett certifierat och strukturerat sätt med miljöfrågor.



## Övergripande mål 5: Minska nedskräpningen

<b>Mål 5:1</b>	Från och med år 2020 ska nedskräpning på offentliga platser minska med minst 5 procent årligen.
<b>Mätning</b>	Skräpmätning sker med startår 2019 i alla kommuner på olika typer av platser. Skräpmätning följs upp första gången år 2020.
<b>Åtgärder</b>	<ul style="list-style-type: none"><li>• June Avfall &amp; Miljö ska delta på skräpplockardagarna med egna aktiviteter.</li><li>• Fortsätta arbetet med att samla intressenter för att samverka kring nedskräpning i kommunerna.</li><li>• Driva och samordna arbetet mot nedskräpning inom och mellan kommunerna.</li><li>• Kommunerna ska samverka med andra aktörer och utbyta erfarenheter med andra kommuner i nedskräpningsfrågor. Jönköping, Habo och Mullsjö kommuner ska vara Håll Sverige Rent-kommuner.</li><li>• Kommunerna ska informera om nedskräpning via olika kanaler till kommuninvånarna.</li><li>• Kommunerna ska identifiera de mest nedskräpade platserna utifrån skräpmätningar och vidta förebyggande åtgärder som exempelvis fler papperskorgar och information.</li></ul>
<b>Ansvarig</b>	Gata/park-avdelningarna inom respektive kommun har huvudansvaret för målet. Andra verksamheter och aktörer kan ha ansvar för vissa eller delar av åtgärderna.
<b>Styrmedel</b>	Informativt.
<b>Uppföljning</b>	Årligen från år 2020.
<b>Nuläge</b>	Resultat av skräpmätningar finns tillgängligt på hsr.se. För 2017 var antalet skräp i Jönköpings kommun 2,97 stycken/10m <sup>2</sup> . Riksgenomsnittet var 5,09 stycken/10 m <sup>2</sup> . I Habo och Mullsjö kommuner kommer skräpmätningar att genomföras från år 2019.
<b>Målet innebär</b>	Minskad nedskräpning innebär att mindre skräp behöver plockas och att mindre mängd skräp sprids i naturen.

## Övergripande mål 5: Minska nedskräpningen

<b>Mål 5:2</b>	Medvetandegöra kommuninvånarna att nedskräpning på land står för 80 procent av det skräp som hamnar i våra hav och vilka effekter det får.
<b>Mätning</b>	Enkätundersökning från Avfall Sverige eller SCB vartannat år. Resultat från skräpmätningar på olika platser.
<b>Åtgärder</b>	<ul style="list-style-type: none"> <li>• Information om nedskräpning vid kommunernas största badplatser.</li> <li>• Genomföra skräpmätning vid minst en strand i varje kommun.</li> </ul>
<b>Ansvarig</b>	Gata/park-avdelningarna i respektive kommun.
<b>Styrmedel</b>	Informativt
<b>Uppföljning</b>	Årligen
<b>Nuläge</b>	I Jönköpings kommun genomfördes under 2017 även tillägsfrågor enligt SCB-undersökningar. På frågan "Händer det att du skräpar ner?" svarade 71 procent "Nej, aldrig". På frågan "Upplever du att nedskräpningen i din kommun är ett problem?" svarade 33 procent att de inte upplevde nedskräpningen som ett problem. 63 procent ansåg att nedskräpning var ett problem (i hög grad eller viss grad). I enkät genomförd i Habo kommun svarade 56 procent "Stämmer inte alls" eller "Stämmer inte så bra" på påståendet "Nedskräpningen är ett problem i Habo kommun". Det innebär att de allra flesta inte ser nedskräpning som ett problem.
<b>Målet innebär</b>	Åtgärderna bidrar till minskad nedskräpning på våra badplatser och offentliga platser i kommunerna.
<b>Mål 5:3</b>	Senast år 2020 ska kommunerna ha kontroll över vad nedskräpningen årligen kostar.
<b>Mätning</b>	Årlig uppföljning kommunvis av kostnader med startår 2020.
<b>Åtgärder</b>	Gata/park-avdelningarna ska mäta hur mycket tid som läggs på skräpplockning och kostnadsberäkna nedlagd tid med start år 2019. Mätsätten kan vara olika från kommun till kommun, men ska kunna följas upp årligen under åren 2020 till 2022.
<b>Ansvarig</b>	Gata/park-avdelningarna i respektive kommun.
<b>Styrmedel</b>	Administrativt
<b>Uppföljning</b>	Uppföljning sker från år 2020 fram till år 2022.
<b>Nuläge</b>	Uppskattning/mätning sker idag på olika sätt i kommunerna. Budgeterat.
<b>Målet innebär</b>	Effektivisera skräpplockningen och informera kommuninvånarna om vad nedskräpningen kostar årligen. Målet gäller alla tre kommuner.

## Övergripande mål 5: Minska nedskräpningen

<b>Mål 5:4</b>	Minska nedskräpning med trädgårdsavfall vid olagliga tippar i kommunerna.
<b>Mätning</b>	Måluppfyllelse mäts genom att dokumentera om åtgärder har utförts eller inte.
<b>Åtgärder</b>	<ul style="list-style-type: none"><li>• June Avfall &amp; Miljö informerar årligen om hur hushållen ska hantera trädgårdsavfall.</li><li>• Samverkan mellan miljö- och hälsoskyddskontoret i Jönköpings kommun, miljöförvaltningen i Habo och Mullsjö kommuner, gata/park-avdelningarna samt June Avfall &amp; Miljö.</li></ul>
<b>Ansvarig</b>	June Avfall & Miljö. Miljö- och hälsoskyddskontoret i Jönköpings kommun, miljöförvaltningen i Habo och Mullsjö kommuner samt gata/park-avdelningarna i respektive kommun.
<b>Styrmedel</b>	Informativt
<b>Uppföljning</b>	Uppföljning sker från år 2019.
<b>Nuläge</b>	Nedskräpning med trädgårdsavfall förekommer på flera platser men mängderna mäts ej.
<b>Målet innebär</b>	Målet gäller för alla tre kommunerna. Genom regelbunden information till invånarna samt gemensamma insatser från kommunerna hanteras en större mängd trädgårdsavfall på rätt sätt istället för att hamna i naturen. Målet kan även bidra till minskad spridning av invasiva arter.



*Nedskräpning med trädgårdsavfall vid olagliga tippar i kommunerna ska minska.*



# Bilaga 2 Avfalls- anläggningar





I denna bilaga presenteras anläggningar som är av betydelse för att förebygga och hantera avfall, nedan kallad avfallsanläggningar, inom kommunerna Jönköping, Habo och Mullsjö. Habo kommun har inte tillsynsansvar på någon anläggning inom kommunen. Länsstyrelsen har tillsynsansvar på samtliga anläggningar.

### Avfallsanläggningar som Länsstyrelsen har tillsynsansvar över 2018

Avfallsanläggningens namn	Namn på verksamheten som driver anläggningen	Tillståndsplikt (A, B eller C)
Miljöhantering i Jönköping	Jönköpings kommun	A
Skandinaviska Oljecentralen AB	Stena Recycling AB	B
Stena Recycling AB	Stena Recycling AB	B
SUEZ Recycling AB, Jönköping	SUEZ Recycling AB	B
JRAB JR-Företagen AB	JRAB JR-Företagen AB	B
Stena Recycling AB	Stena Recycling AB	B
Byggavfallstippen, L Bråared	Mullsjö Energi & Miljö AB	B
Sibbabo avfallsanläggning	Habo kommun	B
Klämmestorp	Jönköpings kommun	B
Kraftvärmeverket Torsvik: KVV1 (avfall) och KVV2 (flis)	Jönköping Energi AB	A
Avfallsdeponi Flahult 21:1	Jönköpings kommun	B
Norra Boarps avfallsanläggning	Jönköpings kommun	B
Ragn-Sells AB, Torsvik	Ragn-Sells AB	B
Skrotfrag i Jönköping AB	Skrotfrag AB	B
Sortergård Habo	June Avfall & Miljö AB	B
Biogasanläggningen Simsholmen	Jönköping Energi Biogas AB	B
Förbehandlingsanläggning Torsvik	Jönköping Energi Biogas AB	B
Långhult Biogas AB	Långhult Biogas AB	B
Recyctec AB	Recyctec AB	A
Sortergård Jönköping	June Avfall & Miljö AB	B

**Avfallsanläggningar som Miljö- och hälsoskyddsnamnden i Jönköping har tillsynsansvar över 2018**

<b>Avfallsanläggningens namn</b>	<b>Namn på verksamheten som driver anläggningen</b>	<b>Tillståndsplikt (A, B eller C)</b>
Jönköpings Bildemontering AB	Jönköpings Bildemontering AB	C
Källs Begagnade Bil & Delar	Källs Begagnade Bil & Delar	C
Granaths Bildelar i Jönköping	Granaths Bildelar i Jönköping AB	C
Skanska Asfalt & Betong AB	Skanska Asfalt & Betong AB	C
Jönköping energinät AB	Jönköpings Energinät AB	C
Jönköpings Stål & Metall AB	Jönköpings Stål & Metall AB	C
Elektroteam Elteknik AB	Jönköpings Antenn och Media AB	C
Tekniska kontoret - Produktion	Tekniska nämnden	C
JGR Holding AB	JGR Holding AB	C
Jönköping Energinät AB	Jönköping Energinät AB	C
Klings Åkeri AB	Klings Åkeri AB	C
Sortergård Bankeryd	June Avfall & Miljö AB	B
Sortergård Gränna	June Avfall & Miljö AB	B
Sortergård Torsvik	June Avfall & Miljö AB	B
Sortergård Huskvarna	June Avfall & Miljö AB	B
Sortergård Kaxholmen	June Avfall & Miljö AB	B
Sortergård Visingsö	June Avfall & Miljö AB	B
Stena Recycling AB	Stena Recycling AB	C
Retur	Socialförvaltningen	C
Normans i Jönköping AB	Normans i Jönköping AB	C
Enthavs Schakt & Entreprenad AB	Enthavs Schakt & Entreprenad AB	C

Avfallsanläggningens namn	Namn på verksamheten som driver anläggningen	Tillståndsplikt (A, B eller C)
Tabergs Biiskrot AB	Tabergs Biiskrot AB	C
Tekniska kontoret - Produktion	Tekniska nämnden	C
Tekniska kontoret - Produktion	Tekniska nämnden	C
Dataserv AB	Dataserv AB	C
EOS	Socialförvaltningen	C
Jönköping Energinät AB	Jönköping Energinät AB	C
Elektriska Laddningsstationen	Elektriska laddningsstationen i Jönköping AB	C
Mellanlager farligt avfall från sortergårdar	June Avfall & Miljö AB	B
Tekniska kontoret - VA	Tekniska nämnden	C
Ljungdahl, Johan	Johan Ljungdahl	C
Jönköpings Last & Mark AB	Jönköpings Last & Mark AB	C
Skadeteknik Örebro AB	Skadeteknik Örebro AB	C
Bostads AB Vätterhem	Bostads AB Vätterhem	C
Bostads AB Vätterhem	Bostads AB Vätterhem	C
Sortergård Tenhult	June Avfall & Miljö AB	C
Tekniska kontoret - Produktion	Tekniska nämnden	C
Strand Markentreprenad	Strandberg & Andersson AB	C
MACCMEEC Sweden AB	MACCMEEC Sweden AB	C
Onninen AB	Onninen AB	C
Holst Entreprenad AB	Holst Entreprenad AB	C
Skanska Sverige	Skanska Sverige	C
JRAB, JR-Företagen AB	JRAB, JR-Företagen AB	C
Jönköpings Last & Mark AB	Jönköpings Last & Mark AB	C



Avfallsanläggningens namn	Namn på verksamheten som driver anläggningen	Tillståndsplikt (A, B eller C)
Transportaktiebolaget AB i Jönköping	Transportaktiebolaget AB i Jönköping	C
Biltema	Biltema Sweden AB	C
Normans AB	Normans AB	C
Tekniska kontoret - VA	Tekniska nämnden	C
TRANSAB	Transportaktiebolaget AB i Jönköping	C
Drive Demolering Riv Entreprenad AB	Drive Demolering Riv Entreprenad AB	C
Jönköping Energi AB	Jönköping Energi AB	C
Hakarps Maskinstation AB	Hakarps Maskinstation AB	C
NCC Roads AB	NCC Roads AB	C
Återvinningen	Socialförvaltningen	C
G Tropp Hiss & EI AB	G Tropp Hiss & EI AB	C
Tenhults Försäljnings AB	Tenhults Försäljnings AB	C
Hakarps Maskinstation AB	Hakarps Maskinstation AB	C
Sortergård Bottnaryd	June Avfall & Miljö AB	C

#### Avfallsanläggningar som Miljönämnden i Habo och Mullsjö kommuner har tillsynsansvar över 2018

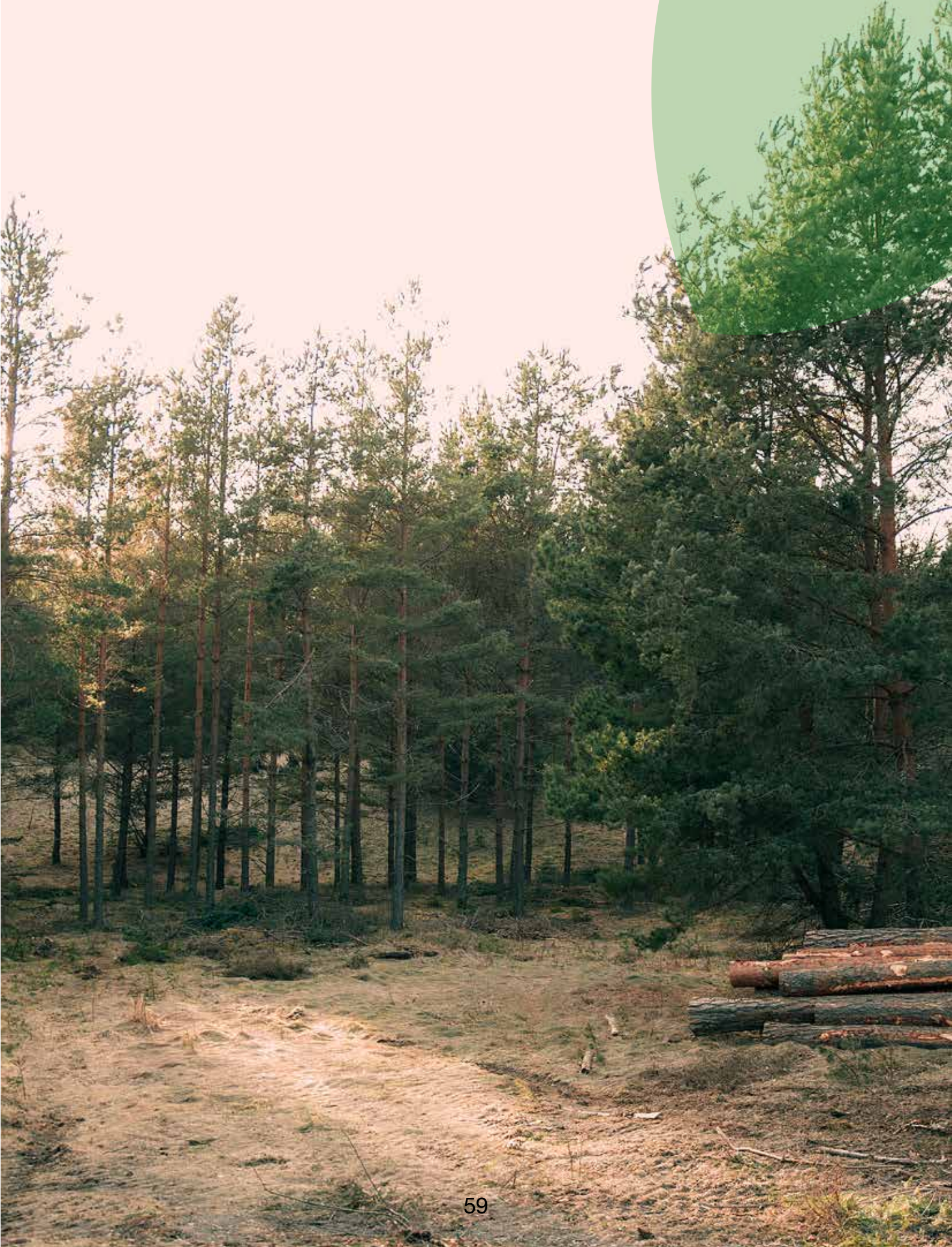
Avfallsanläggningens namn	Namn på verksamheten som driver anläggningen	Tillståndsplikt (A, B eller C)
BEGES Container Service AB	BEGES Container Service AB	C
Mullsjö Åkeri AB	Mullsjö Åkeri AB	C
Sortergård Mullsjö	June Avfall & Miljö AB	C



## Bilaga 3

# Nedlagda deponier







Inventering och klassning av förorenade områden genomförs enligt Naturvårdsverkets MIFO-metod (Metodik för Inventering av Förorenade Områden). I vissa fall har enklare metoder använts utifrån ett relativt bristfälligt underlag där metoden inte är gjord enligt Naturvårdsverkets MIFO-metod. Deponierna i den förenklade metoden delades emellertid in i riskklasser betecknade 1-4 med liknande betydelse som MIFO-standarden. Enligt bedömningen klassades deponierna i riskklass 4 (låg risk), riskklass 3 (måttligt risk), riskklass 2 (stor risk) och riskklass 1 (mycket stor risk).

### Nedlagda deponier inom Habo kommun

Deponins namn	Plats (fastighetsbeteckning)	Verksamhetsutövare	Risk för olägenheter enligt MIFO	Risk för olägenheter enligt annan metod	Vidtagna och planerade åtgärder där kommunen varit verksamhetsutövare
Baskarp	Baskarp Sibbatorp 1:36	Habo kommun	3		Övertäckt
Furusjö-Lindhult	Furusjö 2:2	Habo kommun	2		Övertäckt. MIFO fas 2 undersökning pågår.
Västerkärr	Västerkärr 1:1	Annan	3		Övertäckt. Inga krav på ytterligare åtgärder.
Brandstorp Torkelsryd	Brandstorp Torkelsryd 1:1	Annan	3		Övertäckt
Habo-Tubbered	Bränninge 3:20	Annan	2		Övertäckt
Habo deponi, Sibbabo	Sibbabo 1:6	Habo kommun			Verksamhet avslutad 2008. Planeras att sluttäckas inom närmsta åren.



*Habo sortergård ligger på en gammal deponi som snart kommer att sluttäckas.*

**Nedlagda deponier inom Mullsjö kommun**

Deponins namn	Plats (fastighetsbeteckning)	Verksamhetsutövare	Risk för olägenheter enligt MIFO	Risk för olägenheter enligt annan metod	Vidtagna och planerade åtgärder där kommunen varit verksamhetsutövare
	Havstenschult 1:49	Mullsjö kommun	2	2	Återställning genomförd, nuvarande verksamhet - Svenska brukshundsklubben
	Gyljeryd 1:32	Mullsjö kommun	2	2	Krav om MIFO fas 2 undersökning planeras.
	Västerkärr	Mullsjö kommun		4	Nuvarande verksamhet – skogsmark
	Prästbolet 4:1, Kyle 1:1	Mullsjö kommun	3	2	Krav om MIFO fas 2 planeras för Kyle 1:1. Prästbolet är endast identifierad.
	Vimla	Annan		-	Platsen avjämnad
	Lilla Bråared 1:4	Mullsjö kommun	3		MIFO fas 1 genomförd
	Gunnarsbo 1:3	Annan			
	Hallaströmmen 3:2	Annan	3		
	Kyle 3:1	Annan			
	Vimla 7:2 Vimla 1:57 Vimla 1:56 Vimla 1:58 Vimla 1:59	Annan	2		
	Granbäck 1:2	Annan			
	Kyle 1:1	Annan			
	Kyle 1:129 Kyle 1:179 Kyle 1:198	Annan			
	Prästbolet 6:1	Annan			
	Ersered 1:13	Annan			
	Sörarp 1:6	Annan			
	Prästbolet 4:14	Mullsjö kommun			Identifiering genomförd
	Nykyrka-Ruder 1:2	Annan			

## Nedlagda deponier inom Jönköpings kommun

Deponins namn	Plats (fastighetsbeteckning)	Verksamhetsutövare	Risk för olägenheter enligt MIFO	Risk för olägenheter enligt annan metod	Vidtagna och planerade åtgärder där kommunen varit verksamhetsutövare
Norra Unnarydstippen	Unnaryds Stom 2:14	Jönköpings kommun	3 (2015)	4	Kontrollprogram planeras
Gamla Nissastigen	Unnaryds Storgård 5:1	Jönköpings kommun	4 (2015)	4	Ingen åtgärd
Angerdhestra tipp	Munkabo 1:3	Annan		4	
Bondstorpsvägen Månsarp	Renstorp 1:3	Jönköpings kommun	4 (2015)	4	Ingen åtgärd
Kortgölen, Månsarp	Renstorp 1:3	Jönköpings kommun	3 (2015)	4	Kontrollprogram planeras
Boerydstippen	Boeryd 1:20	Annan		2	
Tabergstippen	Boeryd 1:3	Jönköpings kommun	3	3	Kontrollprogram planeras
Flahultsmossen	Flathult 13:1	Annan		4	
Ödestugu	Ödestugu 7:1,2	Jönköpings kommun	3 (2015)	3	Kontrollprogram planeras
Spexeryd	Norrhaga 1:1	Jönköpings kommun	4 (2015)	4	Ingen åtgärd
Moliden Barnarp	Hyltena 1:11	Saknas	3 (2015)	4	
Hult, hultatippen	Rogberga-Hult 5:3	Jönköpings kommun		2	Verksamhet avslutad 2008-12-31. Sluttäckning påbörjad 2015 och kommer pågå under lång tid framöver.
Månsabo, Tenhult brännugn	Ubbarp 1:29	Jönköpings kommun	3	3	MIFO fas 2 undersökning planeras
Deponeringsplats för gjuterisand		Annan			
Läsäng	Läsäng 1:12	Jönköpings kommun	3	3	Kontrollprogram planeras
Torsvik (Klockarehemmet)	Barnarp 1:12	Annan			
Torsvik	Barnarps-Kråkebo 1:6, Hyltena 1:21	Jönköpings kommun			Verksamhet påbörjad 2001 och avslutad 2005. Deponin är sluttäckt 2008 och har godkänts av länsstyrelsen. Kontrollprogram har pågått fram till hösten 2016. Oklart om kontrollprogrammet kommer att fortsätta. Beslut från Länsstyrelsen väntas.



Deponins namn	Plats (fastighetsbeteckning)	Verksamhetsutövare	Risk för olägenheter enligt MIFO	Risk för olägenheter enligt annan metod	Vidtagna och planerade åtgärder där kommunen varit verksamhetsutövare
Norrahammar brännugn	Flahult 21:1	Jönköpings kommun	2	2	Kontrollprogram sedan 2010. Sluttäckningsplan är godkänd av Länsstyrelsen 2010-11-22. Viss återställning är utförd och fortsätter successivt under de närmaste åren. Östra delen av deponin är en nedlagd kommunal avfallsdeponi som inte har omfattats av ovan nämnda sluttäckning. Kontrollprogram pågår och den kommer troligen bli aktuell för täckning.
Tenhult	Mjälaryd 3:198	Jönköpings kommun	2	4	Undersökt enligt MIFO fas 2 inför exploatering
Rydatippen	Ryd 6:1	Jönköpings kommun	2	4	MIFO fas 2 planeras
Bottnarydstippen	Bottnaryds prästgård 1:1	Jönköpings kommun	3	4	Kontrollprogram planeras
Bårarp, Hovslätt	Hovslätt 2:1	Jönköpings kommun	3	2	Kontrollprogram planeras
Pajabgropen Klämmestorp	Klämmestorp 1:27	Jönköpings kommun	3	2	Kontrollprogram sedan 1984 MIFO-inventeras på nytt under 2017. Uppdatering av Swecos tidigare MIFO-inventering.
Klämmestorp grop för kemikalieavfall	Klämmestorp 1:27	Jönköpings kommun	3	2	Kontrollprogram planeras
Sjövik	Sjövik 1:2, Bankeryd	Jönköpings kommun	4	2	Ingen åtgärd
Bankeryd	Backen Västergård 1:1 mfl	Jönköpings kommun	2	2	MIFO fas 2 planeras
Rogberga	Riddersberg 1:5	Annan		4	
Kniphammaren	Kniphammaren	Saknas		1	Har kontrollprogram. Deponin åtgärdades under åren 2000-2001 och är nu slutbehandlad.
Hällstorp	Hällstorp 1:18 Spånshult 1:5	Annan	3	4	

Deponins namn	Plats (fastighetsbeteckning)	Verksamhetsutövare	Risk för olägenheter enligt MIFO	Risk för olägenheter enligt annan metod	Vidtagna och planerade åtgärder där kommunen varit verksamhetsutövare
Ljungarum Västra	Ljungarum 2:4	Jönköpings kommun	3	3	Kontrollprogram planeras
Ljungarum Östra	Ljungarum 2:4, eventuellt 2:3	Jönköpings kommun	3	2	Undersökt enligt MIFO fas 2 under 2014/2015 (rapport 2016). Fortsatt i riskklass 3 efter undersökningen. Riskklassen baseras främst på att odling skett på deponin. Idag är arrendatorn informerad och ingen odling sker på platsen. Planer finns på att hägna in deponin med staket eller med plantering för att få ett mer beständigt skydd mot odlingen. Området är intressant som ett framtida exploateringsområde.
Haga	Råslätt Haga 3:1 inklusive Gråshagen och Jordbron	Jönköpings kommun	2	2 (1997)	Kontrollprogram med avseende på eventuell spridning av förorening till Tabergsåån pågår sedan hösten 2016.
Munksjön	Munksjön	Annan		2	
Framnäs, södra delen av Kålgårdsområdet	Kålgårdsområdet	Jönköpings kommun	2	2	Kontrollprogram planeras med avseende på spridning i grundvatten samt deponigas.
Huskvarna	Huskvarna 4:1, 4:12, 4:14 Gråbo 1:1-3	Jönköpings kommun	2	2	Undersökning har utförts på Vapenvallen och Sotarevallen under 2014/2015. Sedan våren 2017 har områden längs Huskvarnaån undersökts i ett kontrollprogram som främst har syftet att kontrollera eventuell spridning till Huskvarnaån.
Hakarp	Jöransberg 1:309	Jönköpings kommun	3	3	Kontrollprogram upprättas
Hakarp	Jöransberg 1:309	Jönköpings kommun	4 (2016)	4	Ingen åtgärd
Slamtippen Carlsfors	Jöransberg 1:8	Annan	3 (2016)	2	Preliminär riskklass. Miljö- och hälsoskyddskontoret har ej bekräftat.
Carlsfors bruk	Carlsfors 3:2	Annan	3 (2016)	2	Preliminär riskklass. Miljö- och hälsoskyddskontoret har ej bekräftat.
Före detta Ebbes bruk	Ebbes 13	Annan		4	Ej kommunal tipp. Detta har dokumenterats och bekräftats även av Miljö- och hälsoskyddskontoret. Jönköpings kommun utför alltså ingen ytterligare inventering.

Deponins namn	Plats (fastighetsbeteckning)	Verksamhetsutövare	Risk för olägenheter enligt MIFO	Risk för olägenheter enligt annan metod	Vidtagna och planerade åtgärder där kommunen varit verksamhetsutövare
Brunnstorp	Brunnstorp 3:13	Annan			
Lekeryd	Lekeryd 1:1	Jönköpings kommun	2	4	MIFO fas 2 planeras.
Svarttorp	Svarttorp 5:5,2	Jönköpings kommun	3 (2016)	4	
Lertaget Ö Vistadal	Lyckås 2:1	Jönköpings kommun	2 (2016)	4	MIFO fas 2 planeras.
Målskog Bankeryd	Målskog 10:1	Jönköpings kommun	3	4	Kontrollprogram planeras.
Järsnäs	Järsnäs 5:1,2	Jönköpings kommun		4	Ingen deponi har hittats.
Gränna	Jorstorp 4:3	Jönköpings kommun	3	4	Kontrollprogram planeras.
Gränna	Jorstorp 4:2, Norra Boarp 1:5	Jönköpings kommun	3	4	Deponin Norra Boarp har gått igenom en sluttäckningsprocess. Sluttäckningen har inte bedömts tillräcklig enligt Länsstyrelsen och en undersökning gjordes av sluttäckning 2015. Ytterligare täckning kommer att krävas. Kontrollprogram pågår med avseende på grundvatten.
Gränna Galgen	Galgen	Jönköpings kommun	3	4	Kontrollprogram planeras.
Visingsö	Visingsborg 3:1	Jönköpings kommun	4	4	Ingen ytterligare åtgärd.
Visingsö	Visingsö prästgård	Jönköpings kommun	4	4	Ingen ytterligare åtgärd.
Örserum	Örserum 5:17	Jönköpings kommun	3	2	Undersökt enligt MIFO fas 2 under 2014/2015 (rapport 2016). Har efter undersökningen riskklassats som riskklass 3. Ingen åtgärd eller vidare undersökning planeras.
Klosters fabriker AB, Attarpsanläggningen		Annan		4	

# Bilaga 4

## Miljökonsekvens- beskrivning av avfallsplanen





## Inledning

Enligt 6 kap 11 § miljöbalken gäller generellt att planer som upprättas av myndigheter och krävs i lag eller annan författning ska miljöbedömas om planens genomförande kan antas medföra betydande miljöpåverkan. Miljöbedömning är utförd med utgångspunkt från Naturvårdsverkets bedömning av den nationella avfallsplanen (bilaga till "Från avfallshantering till resurshushållning" som är Sveriges avfallsplan 2012-2017) där stora delar är direkt refererat om det bedöms gälla även för Jönköping, Habo och Mullsjö kommuner.

Miljöpåverkan av betydelse för Jönköping, Habo, Mullsjö kommuner redovisas, däremot inte miljöpåverkan från enskilda anläggningar eller för enskilda kommuner eller invånare.

## Miljöproblem kopplat till avfall och avfallshantering

### Ökande avfallsmängder och outnyttjade resurser i avfallet

För varje år ökar avfallsmängderna per hushåll och resurserna i avfallet tas inte alltid tillvara på ett optimalt sätt. Exempelvis skulle återanvändningen av olika produkter kunna öka. Med ännu bättre sorterade fraktioner skulle mindre spill- och kassationer fås i återvinningsprocesserna.

Producentansvaret för förpackningar ställer krav på att produkterna ska utformas så att volym och vikt begränsas och att de ska vara återanvändbara och återvinningsbara. I vilken grad detta har uppnåtts är dock oklart. För produkter som inte omfattas av producentansvar finns inget krav på att de ska utformas för att underlätta materialåtervinning. För avfall som inte omfattas av producentansvar saknas till stor del system för insamling till materialåtervinning. Det gäller till exempel möbler och leksaker. Ett problem som är nära kopplat till ökande avfallsmängder och brister i insamlingen är nedskräpning.

### Skadliga ämnen

I avfallshanteringen förekommer en stor mängd miljö- och hälsoskadliga ämnen. Ämnena hanteras dels separat som farligt avfall, dels som föroreningar i annat avfall. Trots långtgående reningsåtgärder sker utsläpp och spridning av farliga ämnen via rökgaser från förbränning av avfall och via lakvatten från deponering. Farliga ämnen sprids vid olyckshändelser, brand samt olaglig dumpning eller annan felaktig hantering av avfall. Även vid materialåtervinning kan farliga ämnen spridas om avfallet inte hanteras på ett miljörätt sätt.

## Växthusgaser

Utsläppen av växthusgaser från avfall och avfallshantering är betydande. De sker inte enbart från dagens avfall och avfallshantering utan växthusgaser avgår också från nedlagda deponier. Utsläppen behöver minskas både genom förebyggande av avfall, det vill säga genom åtgärder som hindrar att avfall uppkommer, och genom åtgärder i hanteringen av det avfall som uppstår.

Om man slår ihop både påverkan uppströms (vid produktion) och påverkan under avfallsfasen kan man se att de avfallsströmmar som ger upphov till allra störst klimatpåverkan återfinns i hushållsavfallet. Räknet per ton avfall ger elavfall upphov till den största klimatpåverkan och den näst största ger textilavfall upphov till. Även blandat avfall från byggsektorn har mycket stor klimatpåverkan om man slår ihop både påverkan uppströms och påverkan under avfallsfasen.

När det gäller avfallsanläggningarna så bidrar dessa till utsläpp av växthusgaser, exempelvis genom utsläpp från avfallsförbränningsprocesser, gasbildning i deponier och vid biologisk behandling genom kompostering och rötning. Växthusgaser avgår även under tiden avfallet lagras inför behandlingen. Transporter av avfall bidrar också till utsläpp av växthusgaser.

### Förorening av mark, grund- och ytvatten

Utsläppen från deponier har minskat, både beroende på minskad deponering och på högre miljöskydds krav på deponierna. Gamla, nedlagda deponier utgör risk för förorening av mark, grund- och ytvatten men även för gasutveckling. Miljöskyddet vid och lokaliseringen av dessa äldre deponier är generellt sämre än vid de deponier som är i drift idag.

### Relevanta avfalls- och miljö kvalitetsmål

I artikel 11 i ramdirektivet om avfall anges mål för avfallshanteringen. Ett mål som är relevant för avfallsplanen är "Senast år 2020 ska återanvändning och materialåtervinning av avfall från hushåll omfattande papper, metall, plast och glas öka till totalt minst 50 viktprocent."

På nationell nivå finns miljö kvalitetsmål meddelade av riksdagen. Det mål som främst berör avfallshantering är "God bebyggd miljö". Andra viktiga miljö kvalitetsmål är "Giftfri miljö", "Begränsad klimatpåverkan" och "Frisk luft". Miljö kvalitetsmålen följs upp genom indikatorer. För "God bebyggd miljö" som berör avfallshantering är indikatorerna för hushållsavfall (insamlade och behandlade mängder) samt återvinning av förpackningar av glas, metall, papper och plast.

### Avfallsplanens betydelse för uppfyllande av andra relevanta mål

Avfallsplanens intention är att minska hushållsavfallsmängderna och öka materialåtervinningen. Genom åtgärder som att exempelvis erbjuda fastighetsnära insamling av förpackningar förväntas mängden förpackningar till återvinning öka.

Det kan dock konstateras att trots att det pågår ett arbete för att begränsa avfallsmängderna visar trenden att avfallsmängderna ökar. Det krävs därmed att arbete intensifieras med ytterligare satsningar för att minska avfallsmängderna. Förhoppningsvis är avfallsplanens åtgärder tillräckliga för att minimera avfallsmängden, men svårigheten är att kommunerna inte direkt kan styra över mängderna hushållsavfall utan arbetar indirekt genom styrmedel som exempelvis kommunikation.

För miljö kvalitetsmålen "Giftfri miljö", "Begränsad klimatpåverkan" och "Frisk luft" är det sannolikt att avfallsplanen innebär en positiv miljöpåverkan. Genom att införa åtgärder som innebär mindre farligt avfall i restavfallet kommer mer farligt avfall omhändertas korrekt. Att arbeta med att minska avfallsverksamhetens miljöpåverkan innebär positiv påverkan på begränsad klimatpåverkan och frisk luft då förbrukning av råvaror och energi minskar, samt att välja drivmedel som ger låg negativ miljöpåverkan.



### Betydande miljöpåverkan

Även planer och program som huvudsakligen har en positiv miljöpåverkan, så som avfallsplaner, kan medföra en betydande risk för negativ miljöpåverkan med avseende på vissa miljöaspekter.

I tabellen nedan visas en sammanställning över vilka miljöaspekter som bedöms kunna komma att påverkas på ett betydande sätt vid genomförandet av avfallsplanen ur ett regionalt perspektiv.

Påverkan på de olika aspekterna kan vara antingen positiv eller negativ eller både positiv och negativ. Positiv miljöpåverkan markeras med + och grön färg, negativ med – och röd färg och om miljöpåverkan kan vara både positiv och negativ markeras detta med ± och gul färg.

Aspekt	Inte betydande miljöpåverkan	Troligen betydande miljöpåverkan
Biologisk mångfald, växt- och djurliv	X	
Befolkning och människors hälsa		+
Mark	X	
Vatten	X	
Luft och klimatfaktorer		±
Materiella tillgångar		+
Landskap	X	
Bebyggelse	X	
Forn- och kulturlämningar samt annat kulturarv	X	

## Miljöaspekter som kan komma att påverkas på ett betydande sätt vid genomförandet av planen

### Befolkning och människors hälsa

Om vi lyckas förebygga avfall har det positiv betydelse för resurshushållningen samt människors hälsa och miljön i de tillverkande länderna, det vill säga även långt utanför nationsgränsen.

Korrekt hantering av farligt avfall minskar spridning av giftiga ämnen i naturen. Ökad insamlingsmöjlighet och kunskap hos invånarna förväntas medföra en minskning av felaktig hantering.

### Luft och klimatfaktorer

Vid genomförandet av planen kan såväl positiva som negativa effekter förväntas uppstå genom minskade respektive ökade utsläpp av växthusgaser och andra luftföroreningar.

Målen och åtgärderna som handlar om förebyggande av avfall kommer sannolikt att medföra minskade utsläpp av växthusgaser, särskilt i uppströmsledet.

Införandet av Fastighetsnära insamling, FNI, innebär att rutten behöver planeras om och nya sopbilar köpas in. Vid inköp av nya sopbilar finns möjlighet att ställa ökade miljökrav, vilket leder till att kommunerna minskar bränsleförbrukningens miljöpåverkan. Införandet av FNI kan innebära ökad transport eftersom både FNI-bil och vanlig sopbil ska köras i de områden där olika sorteringsystem används.

### Materiella tillgångar

Genomförandet av planen bedöms ge betydande positiva effekter när det gäller materiella tillgångar; Minskad resursförbrukning till följd av förebyggande av avfall och ökad återanvändning kan förväntas.

## Miljöaspekter som inte bedöms komma att påverkas på ett betydande sätt vid genomförandet av planen

### Biologisk mångfald, växt och djurliv

Det bedöms inte vara sannolikt att genomförandet av planen medför en betydande positiv eller negativ påverkan på biologisk mångfald, växt- eller djurliv. Det kan däremot förväntas viss lokal och regional positiv påverkan på växt- och djurlivet genom att planen anger mål och åtgärder för att minska nedskräpning.

### Mark

Viss lokal och regional positiv påverkan kan förväntas ske då förorening av mark minskar om nedskräpning av avfall i naturen minskar.

### Vatten

Viss lokal och regional positiv påverkan förväntas ske då föroreningar i vatten kan minska om nedskräpning av avfall i naturen minskar. Minskning av mikroplaster till Vättern förväntas ske till följd av minskad nedskräpning men är oklart om detta är betydande eller inte då det inte finns några uppgifter om hur mycket nedskräpningen bidrar med mikroplaster.

### Landskap

Planen bedöms inte medföra betydande miljöpåverkan på landskapet eller landskapsbilden. Avfallsplanen behandlar inte lokalisering av nya avfallsanläggningar, varför eventuell påverkan på landskapsbilden kommer att bli frågor i kommande tillståndsprövningar av verksamheter samt i fysisk planering och avfallsplanering på kommunal nivå.

### Bebyggelse

Det bedöms inte uppstå någon betydande miljöpåverkan på bebyggelse till följd av genomförandet av planen. Det kan uppstå viss negativ miljöpåverkan på lokal nivå, exempelvis vid lokalisering av nya miljöhus, plats för FNI-kärl för villor, underjordsbehållare, sortergårdar eller andra utrymmen och anläggningar som behövs för att förbättra insamlingen och öka återvinningen i enlighet med planen. Den närmare utformningen kommer dock att hanteras i den fysiska planeringen samt avfallsplaneringen på kommunal nivå.

### **Forn- och kulturlämningar samt annat kulturarv**

Det bedöms inte uppstå betydande miljöpåverkan på kulturmiljövärden till följd av genomförandet av planen. Avfallsplanen behandlar inte lokalisering av nya avfallsanläggningar, varför eventuell påverkan på fornlämningar samt annat kulturarv kommer att bli frågor i kommande tillståndsprövningar av verksamheter samt i fysisk planering och avfallsplanering på kommunal nivå.

### **Förslag till åtgärder**

Vid framtagandet av denna miljöbedömning av avfallsplanen har det inte identifierats någon sådan betydande negativ miljöpåverkan som föranleder särskilda åtgärder för att hindra eller motverka miljöpåverkan vid genomförandet av avfallsplanen.

### **Andra aspekter som kan ha betydelse för miljön**

#### **Förstärkt organisation och samverkan**

Att Jönköping, Habo och Mullsjö kommuner bildar ett bolag förstärker avfallsorganisationen och hanteringen i Habo och Mullsjö kommuner. Samverkan med andra kommuner, kommunala bolag och kommunala förbund kan innebära en ökad kvalitet på miljöarbetet där idéer tas tillvara för att utveckla organisationerna.

En gemensam avfallsplan för Jönköping, Habo och Mullsjö kommuner är en förutsättning för att bolaget June Avfall & Miljö ska få en bra start på sin gemensamma verksamhet och arbeta i en positiv riktning för människa och miljö.

#### **Uppföljning**

Uppföljning av mål, åtgärder och miljökonsekvensbeskrivning kommer att ske årligen enligt beskrivning i kapitel 4.4 på sidan 33.

# Bilaga 5

# Samrådsförfarande





## Samrådsförfarande

De representanter från Jönköping, Habo och Mullsjö kommuner som deltagit i arbetet med renhållningsordningen (avfallsplan och föreskrifter) enligt kapitel 1.5 på sidan 10, har fått möjlighet att lämna synpunkter innan den skickades ut på extern remiss.

## 5.1 Remissförfarande

Förslaget till den nya renhållningsordningen har godkänts för utställning och remissförfarande av kommunstyrelserna i kommunerna.

*Datum för godkännande:*

- Jönköpings kommun, 2018-06-05
- Habo kommun, 2018-05-30
- Mullsjö kommun, 2018-06-05

Utställningen pågick på fyra offentliga platser i kommunerna under perioden 20 juni till 30 september 2018. Renhållningsordningen skickades även ut till 116 stycken remissinstanser för yttrande. Remissinstanserna var bland annat nämnder inom kommunerna, kommunala bolag, bostadsbolag och föreningar. Det har även funnits möjlighet för kommuninvånarna att lämna synpunkter. Information om förslag till avfallsplan och föreskrifter har även funnits på bolagets webbplats, [www.juneavfall.se](http://www.juneavfall.se).

## 5.2 Remissvar och inkomna synpunkter

25 stycken yttranden har kommit in till June Avfall & Miljö. Yttrandena har sammanställts och kommenterats i en samrådsredogörelse. Av redogörelsen framgår även hur inkomna yttranden och synpunkter har beaktats.



*Utställning av avfallsplanen på Huskvarna stadshus/bibliotek.*

## Sammanställning över inkomna synpunkter gällande avfallsplan och föreskrifter

Remissinstans	Synpunkter	Kommentarer
<b>Politiska partier</b>		
Socialdemokraterna	Inga synpunkter om ändringar.	
<b>Kommunala nämnder och förvaltningar</b>		
Byggnadsnämnden, Mullsjö kommun	Inga synpunkter om ändringar.	
Äldrenämnden, Jönköpings kommun	Inga synpunkter om ändringar.	
Socialnämnden, Jönköpings kommun	Inga synpunkter om ändringar.	

Remissinstans	Synpunkter	Kommentarer
<b>forts. Kommunala nämnder och förvaltningar</b>		
<b>Kommunstyrelsen, Habo kommun</b>	Kommunstyrelsen ställer sig positiv till förslaget till renhållningsordning för Jönköping, Habo och Mullsjö kommuner och översänder tekniska förvaltningens yttrande till June Avfall och Miljö AB. Kommunstyrelsen vill särskilt trycka på att det bör förtydligas att den nya sortergården ska ligga inom Habo kommun.	En nulägesanalys av samtliga sortergårdar inom June Avfall & Miljö:s verksamhetsområde kommer att genomföras under 2019. I nulägesanalysen redovisas dagens förutsättningar för insamlingen av grovavfall och hushållens farliga avfall. Analysen kommer sedan tillsammans med en framtidsspaning av olika insamlingssystem ligga till grund för hur insamling av hushållens grovavfall och farligt avfall kommer att utvecklas. Alternativ för ny sortergård i Habo kommer att beaktas i denna analys.
<b>Miljönämnden, Habo och Mullsjö kommuner</b>	Föreskrifter för avfallshantering: Utsträckt hämtningsintervall, 36 § Enligt föreskrifterna kan fastighetsinnehavare eller nyttjanderättsinnehavare som anmält kompostering eller sorterar ut allt matavfall för separat hämtning, anmäla att de vill ha utsträckt hämtningsintervall. De besluten bör vara tidsbegränsade, förslagsvis fem år som är i paritet med de övriga undantagen i föreskrifterna.	Det finns inga hinder att tillsynsmyndigheten i sina beslut lämnar villkor om tidsbegränsning, utifrån de förutsättningar som råder i varje enskild ansökan.
	Generell synpunkt: I målen som tagits fram är inte alltid alla tre kommuner med som deltagande, rent generellt bör alla tre kommuner delta och målen bör inte vända sig till en eller två av kommunerna.	Alla tre kommuner kommer delta i mål och åtgärder.
	Mål 5:1 gällande att nedskräpning ska minska. Mullsjö kommun står inte med som deltagare i alla åtgärder, även Mullsjö bör vara med.	Alla tre kommuner kommer delta i mål och åtgärder.
	Mål 5:4 gällande minskning av nedskräpning av trädgårdsavfall. I målet står inte Mullsjö kommun med alls.	June Avfall & Miljö kommer årligen informera hushållen via olika kanaler att trädgårdsavfall ska lämnas till sortergårdarna.
	Habo kommun står med i målet men det finns inte någon åtgärd som berör kommunen. Båda kommunerna bör vara med.	Alla tre kommuner kommer delta i mål och åtgärder.

Remissinstans	Synpunkter	Kommentarer
<b>forts. Kommunala nämnder och förvaltningar</b>		
<b>Fritids- och kulturnämnden Habo</b>	Inga synpunkter om ändringar.	
<b>Socialnämnden, Mullsjö kommun</b>	Inga synpunkter om ändringar.	
<b>Tekniska nämnden, Jönköpings kommun</b>	Inga synpunkter om ändringar.	
<b>Tjänstemän Tekniska kontoret, Jönköpings kommun</b>	<p>Skriv gärna en kortfattad förklaring om vad krav på emballering m.m. innebär (föreskrifter Bilaga 1)</p> <p>Bilaga 1, avfall som inte är hushållsavfall: "Krav på emballering och instruktion för hämtning gällande Avfall som inte är hushållsavfall (till exempel bygg- och rivningsavfall från omfattande byggverksamhet på fastigheten.)"</p> <p>Vad innebär detta? tycker detta är lite väl diffust och känns som någon allmän text men de syftar på att noggrannare instruktioner kan förekomma och då ska detta följas? tänker till exempel instruktioner på sortergårdar för de med sortergårdskort. (föreskrifter bilaga 1)</p>	<p>Vi har lagt till ordet paketering.</p> <p>Texten har skrivits om och hänvisar till June Avfall &amp; Miljö:s webbplats för information om bolagets möjligheter att ta emot avfallet och om det i så fall ska hanteras på något speciellt vis.</p>
	<p>Bilaga 1, farligt avfall: Jag tycker detta även skulle kunna vara med i avfallsplanen, vad som utgörs av farligt avfall.</p>	<p>I avfallsförordningen bilaga 4 framgår vilka avfallstyper som är farligt avfall. För våra kunder framgår det på vår webbplats vilka avfallstyper som är farligt avfall, var farligt avfall kan lämnas och vilka avfallslag som vi har tillstånd att ta emot.</p>
	<p>Bilaga 1, stickande och skärande avfall: Borde det inte vara krav på att stickande och skärande avfall sorteras ut från övrigt avfall?</p>	<p>Av texten framgår det att stickande och skärande är ett avfall som ska hanteras separat och lämnas på apotek. Vi tolkar detta som att det ska sorteras ut från övrigt avfall.</p>
<b>Socialnämnden, Jönköpings kommun</b>	Inga synpunkter om ändringar	

Remissinstans	Synpunkter	Kommentarer
<b>forts. Kommunala nämnder och förvaltningar</b>		
<b>Stadsbyggnadsnämnden, Jönköpings kommun</b>	Inga synpunkter om ändringar.	
<b>Stadskontoret, Jönköpings kommun</b>	Inga synpunkter om ändringar.	
<b>Tekniska utskottet, Mullsjö kommun</b>	Inga synpunkter om ändringar.	
<b>Kommunstyrelsens tekniska utskott, Mullsjö kommun</b>	Inga synpunkter om ändringar.	
<b>Tekniska förvaltningen, Habo kommun</b>	Den regionala avfallsplanen tar avstamp i nuläget och har tabeller och diagram i sin bakgrundsbeskrivning. För att en bakgrundsbeskrivning ska bli så aktuell som möjligt så bör värdena vara så uppdaterade som möjligt. Tabellerna och diagrammet bör använda 2017 års mätning i befolkning, insamlade mängder avfall etc. Detta gäller för Tabell 1 och 3 samt Diagram 1 – 3.	Uppdateringar har gjorts.
	När det gäller kapitlet 3.2 "Behov av förändringar av infrastruktur för avfallshandtering" så står det under stycket om Habo att "Eftersom den befintliga sortergården är byggd på den gamla deponin behöver den flyttas till en ny plats." Kommunstyrelsen i Habo vill att det förtydligas att detta sker i Habo kommun.	Ändringar i text har gjorts.  Hänsyn till hela June Avfall & Miljö:s verksamhetsområde måste tas innan beslut om ny lokalisering kan fattas.
	I samma kapitel under beskrivningen av Mullsjö så står det FNI-system ska införas, men det är redan infört i Mullsjö.	Texten gällande införande av FNI har ändrats.
	Mål 1:1 Målet om att mängden hushållsavfall ska minska med 10 % bör starta från år 2019 för att harmonisera med efterföljande Mål 1:2 är satt som en årlig procent från år 2019-2021.	Mätår startar 2019 och årlig uppföljning sker från 2020 till 2022.
	Mål 2:3 målet om kommuninvånarnas nöjdhets. Ta bort sista parentes, den tillför inget till målet.	Detta är ändrat.
	Mål 5:1 gällande att nedskräpning ska minska. Mullsjö kommun står inte med som deltagare i alla åtgärder, även Mullsjö bör vara med.	Alla tre kommuner kommer delta i mål och åtgärder.



Remissinstans	Synpunkter	Kommentarer
<b>forts. Kommunala nämnder och förvaltningar</b>		
<b>forts. Tekniska förvaltningen, Habo kommun</b>	<p>Mål 5:4 gällande minskning av nedskräpning av trädgårdsavfall. I målet står inte Mullsjö kommun med alls. Habo kommun står med i målet men det finns inte någon åtgärd som berör kommunen. Båda kommunerna bör vara med.</p>	<p>Alla tre kommuner kommer delta i mål och åtgärder.</p>
	<p>Bilaga 1 – Målmatris med åtgärder och styrmedel Mål 2:3 Nuläge hänvisas till enkäter som Jönköping och Habo gjort. Mullsjö står det inget om, kan vara att enkät inte gjorts ännu, men det är också en nulägesbild som kan stå med för att inte exkludera någon kommun.</p>	<p>Det har inte genomförts någon enkät i Mullsjö. Detta har lagts till i texten under nuläge.</p>
	<p>Mål 3:2 om anslutningsgraden för FNI. Under nuläge så står inget om Mullsjö, där har man infört FNI så det finns en anslutningsgrad, denna bör finnas med i nulägesbeskrivningen.</p>	<p>Information angående anslutningsgrad har lagts till för samtliga kommuner.</p>
	<p>Mål 5:1 "Nedskräpningen ska minska med minst 5 procent årligen" här bör det stå: "Nedskräpningen på offentliga platser ska minska med minst 5 procent årligen".</p> <p>Under mätning för detta mål står det att detta sker i alla kommuner på olika typer av platser. För Habo och Mullsjö bör det tilläggas att skräpmätning startar 2018, då det inte mätts tidigare.</p> <p>Under åtgärder för mål 5:1 står det inget om utbyte mellan kommunerna, skolor, öppet hus och andra satsningar som faktiskt görs nu.</p>	<p>Ändringar i text har gjorts.</p> <p>Skräpmätning kommer att utföras från år 2019 i samtliga kommuner. Uppföljning kommer att ske från år 2020.</p> <p>Åtgärder under mål 5.1 De åtgärder som pågår redan idag förväntas fortsätta. June Avfall &amp; Miljö har anställt en miljö- och avfallspedagog som kommer att arbeta med skolor och förskolor.</p>
<b>Kommunstyrelsens allmänna utskott, Mullsjö kommun</b>	<p>Kommunstyrelsens allmänna utskott beslutar att meddela June Avfall &amp; Miljö AB förslaget till texter angående Mullsjö kommun.</p>	<p>Ny text har lagts till efter kommunstyrelsens önskemål.</p>

Remissinstans	Synpunkter	Kommentarer
<b>forts. Kommunala nämnder och förvaltningar</b>		
<b>Miljöstrategen vid miljöförvaltningen i Habo och Mullsjö kommuner</b>	Kommentar 1 och 3, sidan 30. Text gällande Övergripande mål 1 samt Avgifta kretsloppet.  ”Inte riktigt med i strukturen här bland övergripande mål, detaljerade mål osv. ”Avgifta kretsloppet”, vad går det som? Underrubriker under målen förvirrar.	Texten har strukturerats om och underrubriker har tagits bort.
	Kommentar 2, sidan 30. Kopplat till detaljerat mål 1.1.  Det skulle vara en fördel om det tydligare framgick att målen är kopplade till nyckeltal/indikatorer.	Mål 1:1 är omarbetat för att det ska vara mätbart. Under nuläge beskrivs hur restavfallet ser ut idag utifrån genomförda plockanalyser.
	Kommentar 1, sidan 31. Ännu en rubrik utan förklaring, är detta en del av det övergripande målet?	Texten har strukturerats om och underrubriker har tagits bort.
	Kommentar 1 och 2, sidan 32. Ni växlar mellan förnyelsebart och fossilfritt. Finns det en tanke bakom detta?	Vi har ändrat i texten så vi bara använder förnyelsebara bränslen.
	Kommentar 3, sidan 32. Detaljerat mål 5:4 gällande minska nedskräpning med trädgårdsavfall.  Varför inte Mullsjö?	Samtliga tre kommuner kommer att delta i målet.
	Kommentar 1, sidan 38. Målmatrisen Handlar ansvaret om vem som ska rapportera in uppföljningen eller vem som ska genomföra åtgärden.	Vi bedömer att det främst handlar om genomförandet.
	Kommentar 2, sidan 38. Mål 1:1 Om kommunerna ska genomföra en åtgärd borde de väl också stå som ansvariga?	Vi har lagt till att kommunerna är ansvariga för vissa av åtgärderna.
<b>Regionala instanser</b>		
<b>Regionledningskontoret, Region Jönköpings Län</b>	Inga synpunkter om ändringar.	
<b>Region Jönköpings Län, Miljöenheten</b>	Inga synpunkter om ändringar.	

Remissinstans	Synpunkter	Kommentarer
<b>forts. Regionala instanser</b>		
<b>Länsstyrelsen Jönköpings län</b>	<p>Avfall som kommunen ansvarar för: Länsstyrelsen anser att det i avfallsplanen behöver förtydligas vilka mål och åtgärder som gäller för det avfall som uppkommer i kommunens egna verksamheter.</p>	<p>Avfallsplanen gäller för alla i de tre kommunerna. De kommunala verksamheterna berörs direkt eller indirekt i mål och åtgärder. När det gäller Jönköpings kommun finns det även mål i "Program för hållbar utveckling" som berör avfallshanteringen i de kommunala verksamheterna.</p>
	<p>Avfall som kommunen ansvarar för: Redovisning av avfall som kommunen ansvarar för bör förtydligas avseende avfall som uppstår i kommunens egna verksamheter.</p>	<p>I nuläget kan vi inte särskilja vilka avfallsmängder som samlas in från de kommunala verksamheterna.</p>
	<p>Avfall som kommunen inte ansvarar för: Anser June Avfall &amp; miljö att kommunerna inte har någon möjlighet att påverka denna typ av avfall?</p>	<p>June Avfall &amp; Miljö arbetar aktivt med avfall som kommunerna inte ansvarar för. Till exempel besöker June Avfall &amp; Miljö kontinuerligt kommunala verksamheter och ger råd angående avfallshandling och möjlighet till sortering. Till alla villahushåll inom verksamhetsområdet har fastighetsnära insamling erbjudits. På våra sortergårdar arbetar vi kontinuerligt med att utveckla insamling av fraktioner som inte kommunerna ansvarar för. Kommunerna deltar vid samråd med FTI där frågan om behov och förbättringar alltid tas upp.</p>
	<p>Redovisning av avfall som kommunen inte ansvarar för bör kompletteras med fraktioner enligt Naturvårdsverkets vägledning (rapport 6760)</p>	<p>En sammanställning över vissa av de avfallsslag som anges i vägledningen finns i avfallsplanen. Ytterligare avfallsslag har lagts till sedan remissutgåvan.</p>
	<p>Mål och åtgärder: Länsstyrelsen anser att kopplingen till mål och åtgärder i andra relevanta planer behöver förtydligas</p>	<p>Mål och åtgärder i andra relevanta planer kommer inte att beskrivas ingående. Däremot anges det i text att det finns övergripande dokument/program som direkt eller indirekt berör avfallshandling.</p>
	<p>Anläggningar och infrastruktur: Länsstyrelsen anser att beskrivningen av vilka anläggningar och vilken infrastruktur som krävs för att hantera avfall som kommunen ansvarar för behöver förtydligas.</p>	<p>Texten har omarbetats för att bli tydligare.</p>

Remissinstans	Synpunkter	Kommentarer
<b>forts. Regionala instanser</b>		
<b>forts. Länsstyrelsen Jönköpings län</b>	<p>Uppföljning: Länsstyrelsen anser att redovisningen bör lämnas in i samband med den aktuella planen, för att resultatet lättare ska kunna relateras till den nya avfallsplanen.</p>	<p>June Avfall &amp; Miljö kommer inte att redovisa uppföljning eller resultat av kommunernas tidigare avfallsplaner i denna avfallsplan. Eftersom June Avfall &amp; Miljö är ett nybildat bolag bedömer vi att varje kommun bör redovisa uppföljning och resultat av tidigare plan. Bolaget kommer att sammanställa alla kommunernas redovisningar till ett gemensamt dokument enligt 19 §, NFS 2017:2 och redovisar detta till Länsstyrelsen.</p> <p>Det är June Avfall &amp; Miljö:s ansvar att framöver redovisa uppföljning och resultat gällande den avfallsplanen för perioden 2019-2022.</p>
	<p>Lämnande av uppgifter till Länsstyrelsen: Det är viktigt att sammanställningen enligt 19 § NFS 2017:2 inkommer till länsstyrelsen snarast när avfallsplanen är antagen.</p>	<p>June Avfall &amp; Miljö avser att skicka in sammanställningen till Länsstyrelsen så snart det är möjligt efter att planen har antagits i respektive kommun.</p>
<b>LRF kommungrupp Habo</b>	<p>När det gäller taxan för att lämna sorterat avfall som företagare är den inte rimlig när vi dessutom inte längre kan komma med traktorkärra. Den uppenbara avsikten är ju att vi själva ska hyra containers för att lösa problemet. En fraktion som inte borde kosta något för någon att lämna är brännbart träfraktion, såsom rivningsvirke, träemballage, tompallar, brännbart byggavfall, ej plast. Denna fraktion borde vara lönsam att hantera. Lyckas man inte med det så är det något som är riktigt fel i organisationen, för av detta gör man grön värme och el! Vi ser att behov att smidigt kunna lasta upp en (traktor) kärra med sådant avfall för att åka till Sibbabo, som vi tidigare kunnat göra. Risken är att det hamnar i högar som skräpar ner och senare eldas upp vid lämpligt tillfälle. Inte bra för någon. Kanske även sorterad wellpapp borde gå att bli av med, vissa företag hanterar en del sådant och det borde vara en lönsam fraktion att hantera för June.</p>	<p>Av säkerhetsskäl kan vi inte tillåta att besökare använder traktorer eller större fordon på våra sortergårdar.</p> <p>Sortergårdarna är främst till för hushållens grovavfall och farliga avfall och avgiften betalas via taxan. Verksamheter har möjlighet att lämna vissa avfallsslag på sortergårdarna mot uppvisande av sortergårdskort. Verksamhetsutövare har alltid möjlighet att kontakta privata avfallsentreprenörer för att få en avfallshantering som passar verksamhetsutövarns behov.</p>
	<p>Vi vill också i detta skede varna för nedskräpning och dumpning av avfall på våra fastigheter från utomstående. Då är det vi som fastighetsägare som helt plötsligt blir ansvariga för bortforsling och ta kostnaden för det. Blir detta ett problem kommer vi med kraft att agera mot försämrade och dyrare möjligheter att sortera avfallet.</p>	<p>June Avfall &amp; Miljö arbetar för att underlätta för att hushållen ska kunna hantera och sortera sitt grovavfall på ett smidigt sätt. Hushållen kan använda samtliga elva sortergårdar inom verksamhetsområdet vilket avsevärt har ökat tillgängligheten.</p> <p>Miljö- och hälsoskyddskontoren i respektive kommun är ansvariga för att utreda nedskräpningsärenden.</p>

Remissinstans	Synpunkter	Kommentarer
<b>Andra organisationer och föreningar</b>		
<b>Håll Sverige Rent</b>	Mål 5:1 – Bra att ni har satt upp mål om årlig minskning och att ni ska följa upp detta genom mätningar av skräpet. Bra också att ni ska vara samordnande mellan kommunerna, glöm inte bort att få med skolor och förskolor och ha gärna mål för att öka deltagandet i aktiviteter som skräpplockning inom kampanjen Vi Håller Rent. Kanske kan man ha som mål att alla förskolor och grundskolor ska delta på ett eller annat sätt? Vi ser att de som uppmärksammar nedskräpningen i unga år är mindre benägna att skräpa ner när de blir äldre.	Vi tror också på att det är viktigt att börja arbeta med miljö- och avfallsfrågor med barn i tidig ålder. Vi har därför anställt en miljö- och avfallspedagog som kommer att arbeta med miljö- och avfallsfrågor i skola och förskola.
<b>Kommunala bolag</b>		
<b>Jönköping Energi Biogas AB (Jebio)</b>	<p>Tabell 2 "hantering av uppkomna avfallsmängder" -Fett och matolja - går till Jebio idag - Ska det inte fortsätta att behandlas biologiskt?</p> <p>-Trädgårdsavfall - komplettera texten med att det enligt plan fr.o.m. 2020-2021 ska gå till biologisk behandling och bli biogas samt gödsel.</p>	<p>Förtydligande har gjorts i tabell 2. Idag går fett och matolja både till biogastillverkning, förbränning samt återvinning.</p> <p>Gällande trädgårdsavfall- tillgodoses. Texten i tabell 2 har skrivits om.</p>
	3.1 "Nuvarande infrastruktur" matavfall till Simsholmens avloppsreningsverk - inte riktigt med sanningen överensstämmande (avloppsreningsverk s26) ... Kan tolkas som att kvarnat matavfall körs direkt till Simsholmen. Kvarnat matavfall tas om hand av Jebio och förbehandlas på Torsvik för att sedan rötas på Simsholmen. "behov av förändring av infrastruktur" Jebio beskrivs att det kommer att säljas och ny anläggnings planeras. Bör det inte stå att Jebio är sålt och att ny torrrottningsanläggning kommer att uppföras på Miljön. (Förutsatt att miljötillstånd erhålls)	Texten under 3.1 har skrivits om.
	Mål 4.2 Är inte kravet att det skall vara biogas i alla bilar där det är praktiskt möjligt?	Det finns inget uttalat krav att just biogas ska användas. Se text i matrisen under mål 4.2 på sidan 47 för mer information.
	Mål 5.4 Är inte mätbart.	Målet har skrivits om. Målet mäts genom utförda kommunikations- och informationsinsatser.
	Gäller det övergripande målet i 5.1? Fundering: Bör det inte stå i förordningen eller framgå i föreskrift var informationsansvaret ligger (information om hur man sorterar)	Beroende på hur varje kommun är organiserad kan ansvar för nedskräpningsfrågorna hamna under olika förvaltningar/nämnder.



Remissinstans	Synpunkter	Kommentarer
<b>forts. Kommunala bolag</b>		
<b>Vätterhem</b>	<p>"Kommunikationen ska anpassas efter målgrupp och utformas så att den ger beteendeförändringar som skapar miljönytta." Spännande om det satsas på nudgingprojekt. Vi samarbetar gärna kring de frågorna för att hitta nya typer av lösningar.</p>	<p>Vi ser samarbete som positivt och en viktig faktor för att nå resultat och att uppfylla våra mål.</p>
	<p>Vi tror också på en stor påverkan "Vid kommunernas upphandlingar av nya produkter kan krav ställas som tar hänsyn till aspekter som påverkar avfallshanteringen och/eller mängderna." och önskar ett fördjupat arbete i inköpsledet, som ett samarbete inom kommunkoncernen.</p>	<p>Vi instämmer helt. Det är viktigt att ställa krav vid inköp och att redan i detta skede ta hänsyn till hur produkten/tjänsten påverkar senare avfallshantering och avfallsmängd.</p>
	<p>Skola och förskola lyfts som extra viktiga områden, men vi saknar tydliga satsningar för målgruppen.</p>	<p>June Avfall &amp; Miljö har anställt en miljö- och avfallspedagog som kommer att arbeta med miljö- och avfallsfrågor i skola och förskola.</p>
	<p>I er miljökonsekvensbeskrivning sägs bebyggelse inte vara någon betydande aspekt. Om ni tänker kvartersinsamling i större skala bör det värderas annorlunda.</p>	<p>Vi vet inte i dagsläget hur vår verksamhet kommer att utvecklas men tar med oss denna synpunkt.</p>
	<p>Vi passar på att åter lyfta önskemålet om bättre statistik för att följa upp våra avfallsmängder. (Nu baseras statistiken på schabloner utifrån antal kärl och tömningar.)</p>	<p>Vi förstår att ni vill kunna mäta era avfallsmängder. Tyvärr är det i nuläget inte möjligt. Ur resurs- och miljöhänsyn arbetar vi med att optimera våra ruttor. Det innebär att vi kan hämta avfall från flera olika områden, fastighetsägare samt verksamheter på samma rutt.</p>

### 5.3 Remissinstanser

*Dessa instanser har fått möjlighet att yttra sig:*

Socialdemokraterna i Jönköping  
 Nya Moderaterna i Jönköping  
 Kristdemokraterna i Jönköping  
 Centerpartiet i Jönköping  
 Liberalerna i Jönköping  
 Miljöpartiet De Gröna i Jönköping  
 Vänsterpartiet i Jönköping  
 Sverigedemokraterna i Jönköping  
 Stadskontoret Jönköping  
 Kultur- och fritidsnämnden Jönköping  
 Tekniska nämnden Jönköping  
 Stadsbyggnadsnämnden Jönköping  
 Räddningstjänsten Jönköping  
 Barn- och utbildningsnämnden  
 Social- och äldrenämnden Jönköping  
 Miljö- och hälsoskydds-nämnden Jönköping  
 Region Jönköpings län  
 Länsstyrelsen i Jönköpings län  
 Stiftelsen Håll Sverige rent  
 Förpacknings- och tidningsinsamlingen AB  
 Lantbrukarnas riksförbund, Jönköpings län  
 Fastighetsägarna GFR  
 Bostads AB Vätterhem  
 Bortnaryds Bostads AB  
 Visingsöbostäder AB  
 AB Bankerydshem  
 AB Grännahus  
 Rosenlunds Fastighets AB  
 Jönköping kommuns förvaltnings AB  
 Fastighets AB L E Lundberg  
 Jönköpings Bygginvest AB  
 Vätterbyggdets Byggnads AB  
 AB Norrahammar kommunala Bostäder  
 Riksbyggen RI Fastigheter AB  
 Brandtorner AB  
 Fastighets AB Erik Ekblad  
 Förvaltnings AB Lustgården  
 HSB Gambrius AB  
 Högskolefastigheter i Jönköping AB  
 AB Jönköping Bostäder  
 Castellum AB  
 Roman Fastigheter AB  
 Villarägarnas Riksförbund  
 Hyresgästföreningen  
 Bankeryds Naturskyddsförening  
 Huskvarna-Gränna Naturskyddsförening  
 Naturskyddsföreningen i Jönköping  
 Funktionsrätt Jönköpings kommun  
 PRO Huskvarna  
 SPF Huskvarna  
 PRO Sofia Jönköping

SPF Jönköping Väster  
 PRO Gränna  
 SPF Brahe Gränna  
 Handelskammaren Elmia  
 Asecs  
 Jönköping City  
 Jönköping Energi AB  
 Jönköping Energi Biogas AB  
 Elmia AB  
 Företagarna Jönköping  
 Suez Recycling AB  
 JRAB  
 Stena Recycling AB  
 TasteJKPG  
 Stay in JKPG  
 BEGES Containerservice AB  
 Miljönämnden i Habo och Mullsjö kommuner  
 KS Habo  
 Socialnämnden Habo  
 Barn- och utbildningsnämnden Habo  
 Fritids- och kulturnämnden Habo  
 Byggnadsnämnden Habo  
 Habo kost  
 Räddningstjänsten Habo  
 Tekniska förvaltningen Habo  
 Socialdemokraterna i Habo  
 Kristdemokraterna i Habo  
 Miljöpartiet De Gröna i Habo  
 Liberalerna i Habo  
 Nya Moderaterna i Habo  
 Centerpartiet i Habo  
 Sverigedemokraterna i Habo och Mullsjö  
 Habo Bostäder AB  
 Habo Energi AB  
 PRO Habo  
 SPF - Seniorerna Habo Naturskyddsföreningen i Habo  
 Företagarna Habo  
 Habo Industriklubb  
 Socialdemokraterna i Mullsjö  
 Kristdemokraterna i Mullsjö  
 Miljöpartiet De Gröna i Mullsjö  
 Liberalerna i Mullsjö  
 Mullsjö Framtid  
 Vänsterpartiet i Mullsjö  
 Nya Moderaterna i Mullsjö  
 Centerpartiet i Mullsjö  
 Tekniska utskottet Mullsjö  
 Tekniska kontoret Mullsjö  
 Räddningstjänsten Mullsjö  
 Ks Mullsjö  
 Miljönämnden i Habo och Mullsjö kommuner  
 Byggnadsnämnden Mullsjö  
 Socialnämnden Mullsjö  
 Allmänna utskottet Mullsjö

Kultur- och fritidsutskottet Mullsjö  
Barn- och utbildningsnämnden Mullsjö  
Kostenheten Mullsjö  
Naturskyddsföreningen i Mullsjö  
PRO Mullsjö –Sandhem  
SPF Seniorerna Mullsjö  
Mullsjö Bostäder AB  
Mullsjö Miljö och Energi AB  
Kindbergs Fastigheter AB  
Företagarna Mullsjö



**Bilaga 6**  
**Sammanställning**  
**till Länsstyrelsen**



## Uppgifter som ska lämnas till Länsstyrelsens sammanställning

Dessa uppgifter kommer att redovisas separat till Länsstyrelsen när avfallsplanen är antagen.

Enligt § 19 Naturvårdsverkets föreskrifter om kommunala avfallsplaner om förebyggande och hantering av avfall, NFS 2017:2 ska kommunen lämna följande uppgifter om innehållet i den kommunala avfallsplanen till Länsstyrelsen.

1. Datum för antagande av planen
2. En sammanställning av mål, åtgärder och styrmedel enligt § 3-6
3. Resultatet av uppföljningen av föregående plan enligt § 14
4. Uppgifter om nedlagda deponier



# Hållbart omhändertagande

---

Denna avfallsplan vill bidra till ett resurseffektivt samhälle genom att förebygga att avfall uppstår och omhänderta avfall som en resurs. Avfallsplanen handlar framförallt om vad vi vill uppnå och vilka förändringar vi vill genomföra inom avfallsområdet i Jönköping, Habo och Mullsjö kommuner. En avfallsplan för alla som bor eller verkar i dessa tre kommuner.

De övergripande målen anger en långsiktig riktning där fokus är att minska avfallsmängden, utveckla och underlätta sortering av avfall och minska avfallshanteringens miljöpåverkan. Avfallet som uppstår ska hanteras på ett miljörätt sätt. Det innebär att avfallet ska hanteras rätt från början där det uppstår, att avfallet tas omhand och sorteras ut. För att detta ska uppnås krävs det att ingen nedskräpning sker, att det är lätt att göra rätt och att alla vill bidra till ett resurseffektivt samhälle för en bättre miljö.

Tillsammans för ett hållbart samhälle!