



Äldreomsorgsplan

2012-2015

**Framställd av
socialnämnden.**

Innehållsförteckning

Inledning	1
Värdegrund.....	2
Värdighetsgaranti	2
Mål	3
Nulägesbeskrivning för Habo kommuns äldreomsorg.....	4
Befolkningsprognos	4
Verka för tillgängliga bostäder	6
Kraven på boende förändras	6
Ansvarsfördelning och omfattning.....	7
Biståndsbedömning	7
Tidiga och förebyggande insatser	8
Aktivering	10
Matdistribution.....	10
Korttidsboende	11
Hemtjänst	11
Hemsjukvård	12
Särskilt boende	13
Kvalitetsredovisning	14

Inledning

Kommunfullmäktige i Habo kommun antog 2011-11-24 Visioner och mål för perioden 2012-2015. Ett av målen är att arbeta fram en äldreomsorgsplan senast 2012.

I denna äldreomsorgsplan beskrivs de verksamheter som vänder sig till äldregruppen och hur de skulle kunna/behöva utvecklas i framtiden för att möta kommande behov. I vissa fall handlar det kanske om att ”fortsätta som hittills” medan det i andra fall handlar om att göra strategiska val för framtiden där man måste väga in befolkningsförändringar både för gruppen äldre men även för grupper som är på väg in på arbetsmarknaden, och alltså utgör arbetskraft inom vård och omsorg, men som också är skattebetalare.

En följd av att hälsan förbättras är att dagens äldre lever ett mer aktivt liv i jämförelse med tidigare generationer. Det kommer att ställas högre krav på tillgängliga och anpassade bostäder för denna grupp, trygghetsboende, seniorbostäder etc. När målgruppen tillfrågats om hur de vill bo i framtiden svara de flesta att de vill bo i eget boende så länge som möjligt, helst hela livet. Det innebär att bostäderna ska ligga på markplan eller vara utrustade med hiss, ha rymliga badrum och vara centralt placerade. Detta för att möjliggöra den service äldre behöver och förväntar sig.

Värdegrund

I socialtjänstlagens 5 kap 4 § sägs att socialtjänstens omsorg om äldre ska inriktas på att äldre personer får leva ett värdigt liv och känna välbefinnande. Värdegrunden gäller vid handläggning av ärenden och genomförande av insatser som beslutas inom äldreomsorgen.

Äldreomsorg ska vara av god kvalitet och utföras av personal med lämplig utbildning. Kvaliteten i verksamheten ska systematiskt och fortlöpande utvecklas och säkras.

Den nationella och lokala värdegrunden ska vara väl känd av alla medarbetare inom socialförvaltningen.

Värdighetsgaranti

Under år 2011 har socialnämnden och senare kommunfullmäktige beslutat bifalla en motion om införande av så kallade värdighetsgarantier. Garantierna ska beskriva vad kommuninvånarna kan förvänta sig av äldreomsorgen.

Garantierna påverkas av antagna visioner och mål för kommunen under perioden 2012-2015.

Garantierna motsvaras inte av någon ekonomisk kompensation utan visar på en ambition från nämnd och förvaltning om vad man ska åstadkomma. Eventuella brister ska via självrättelse åtgärdas snarast.

Habo kommuns värdegarantier

Vi lovar att bemöta äldre och deras anhöriga med respekt.

Vi lovar att stödja äldre så att de ska kunna leva ett självständigt liv med bevarande av personlig integritet.

Vi lovar att samarbeta med olika huvudmän, för att kunna erbjuda en god vård och omsorg för äldre.

Vi lovar att vår personal har god kompetens om åldrande och äldres behov.

Vi lovar att efterfråga och följa upp de äldres synpunkter kring den äldreomsorg som kommunen erbjuder.

Vi lovar att arbeta för att alla äldre ska få sluta sitt liv med värdighet med personal vid sin sida.

Vi lovar att det ska finnas tid/resurser för att ge varje vårdtagare en god vård och ett värdigt bemötande.

Bedömningen och utförandet av bistånd ska ske enligt ett jämställdhetsperspektiv, manligt/kvinnligt.

Mål

I denna äldreomsorgsplan kommer Habo kommun att visa sin viljeinriktning för äldreomsorgen de kommande åren.

Uppsökande verksamhet

Uppsökande verksamheten bör utvecklas. Målet är att tidigt komma i kontakt med äldre för att informera om möjligheten att få ta del av den öppna verksamheten som ges utan biståndsbeslut.

Kommunen bör i takt med att hemsjukvården blir kommunens ansvar arbeta med uppsökande verksamhet bland äldre för att ge råd och stöd i hälso- och sociala frågor.

Äldre ska från 75 års ålder informeras om hälso- och sociala frågor och de förebyggande åtgärder som kommunen har att erbjuda.

Tidiga och förebyggande insatser

Skapa en centralt belägen dagcentral. I lokalen ska frivilliga, föreningar och kommunen kunna bedriva verksamhet för äldre. Verksamheten syftar till att skapa gemenskap mellan äldre samt stärka och bevara äldres hälsa. Det ska finnas möjligheten till gemensamma måltider vid dagcentralen. Verksamheten ska bedrivas alla vardagar i veckan.

Socialnämnden ska verka för att utvecklingen av anhörigstödet ska fortsätta.

Habo kommun ska på olika sätt stimulera frivilligas insatser och stödja de ideella organisationer som har verksamhet som vänder sig till personer inom äldreomsorgen. Frivilligarbete ska ses som ett komplement och ske på frivilligorganisationernas och de frivilligas egna villkor.

Verka för tillgängliga bostäder

Habo kommun ska aktivt arbeta för att tillgängliga och centralt belägna bostäder skapas i kommunen.

Biståndsbedömning

Inriktningen är att så långt det är möjligt ge stöd i det ordinarie hemmet.

Särskilt boende

Socialnämnden ska under mandatperioden planera för att det vid särskilt boende bör bo högst 8-10 personer per avdelning.

Aktivering

Utförare av äldreomsorg i Habo kommun ska aktivt arbeta för att äldre ska kunna utöva sina intressen och bevara sina förmågor.

Nulägesbeskrivning för Habo kommuns

äldreomsorg

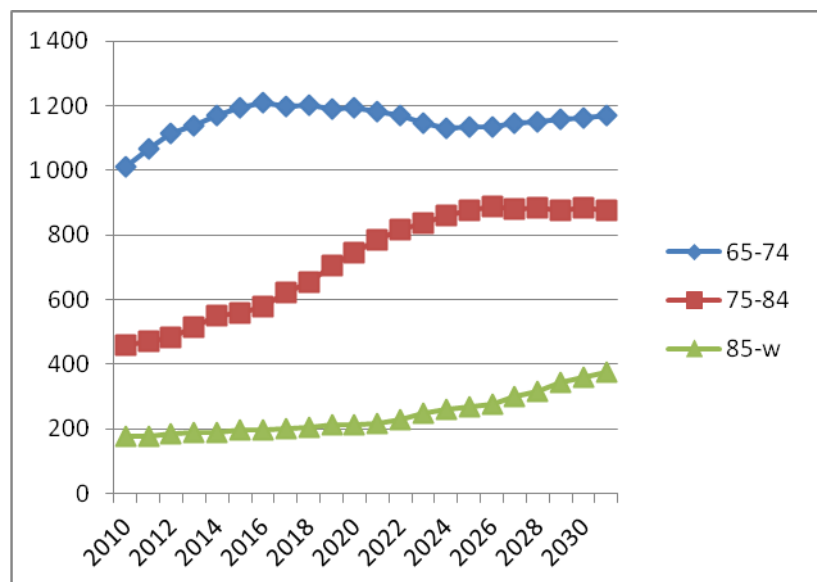
I Habo kommun var 1714 personer år 2011 65 år eller äldre. I december 2011 hade 217 personer insatser från äldreomsorgen, 132 hemtjänst och 85 särskilt boende. Av de som hade biståndsbedömda insatser från äldreomsorgen var det 61 procent som har stöd i hemmet och 39 procent bor i särskilt boende. I Habo kommun är cirka hälften av dem som får hemtjänst under 80 år. I det särskilda boendet är de allra flesta över denna ålder.

Tidigare hade de flesta i åldern 75-80 år stöd från hemtjänsten och några hade flyttat till särskilt boende. Under den senaste tioårsperioden har detta behov förskjutits till åren 85 år eller äldre. Bakgrunden till förändringen står att finna i ökad hälsa hos äldregruppen, förbättrad sjukvård, förbättrad och förenklad service i samhället och förändrade önskemål hos gruppen.

Befolkningsprognos

Nedan beskrivs hur många personer som bor i Habo och är i åldrarna 65 år och äldre respektive 80 år och äldre. Vidare beskrivs utvecklingen fram till 2030.

Prognos över antalet äldre i Habo kommun



Den vertikala axeln visar antalet äldre och den horisontella axeln visar årtal. Linjerna visar de tre åldersklasserna 65-74 år, 75-84 år samt 85 år och äldre.

Tabell över antalet äldre i Habo kommun

Åldersgrupp	Antal äldre år 2010	Antal äldre år 2030
65-79	1271	1640
80-w	376	761

Åldersgruppen mellan 65 och 79 år kommer att öka från 1271 till 1640 personer, cirka 29 procent år 2030. Gruppen som är 80 år eller äldre kommer att öka från 376 till 761 personer, 102 procent, under perioden. På riksplanet ökar gruppen 65 år och äldre från ca 200 000 personer år 2012 till ca 800 000 år 2040, en nivå som bibehålls under många år.

Det är viktigt att Habo kommun långsiktigt planerar vård, omsorg och bostäder för en betydligt större grupp äldre de kommande åren.

Verka för tillgängliga bostäder

Socialnämndens uppdrag är, enligt 5 kapitlet 5§ socialtjänstlagen, att verka för att äldre människor får goda bostäder. Vidare ska socialnämnden ge dem som behöver stöd och hjälp i hemmet och annan lättåtkomlig service. I Habo kommun är det stor brist på centralt belägna mindre lägenheter med hög tillgänglighet. Ansvaret för bostadsförsörjning delas av flera nämnder i kommunen.

Kraven på boende förändras

Närheten till samhällsservice, handel, kollektivtrafik, mötesplatser, vårdcentral blir viktigare när rörligheten försämras, samma gäller behovet av hiss eller marklägenhet.

Kommunfullmäktiges vision

Erbjuda trygghetsboende i kommunal/privat regi.

Arbeta aktivt med enkelt avhjälpna hinder för att underlätta för äldre att röra sig i samhället.

Habo kommun ska aktivt arbeta för att trygghetsboende och andra tillgängliga och centralt belägna bostäder skapas i kommunen.

Ansvarsfördelning och omfattning

Äldreomsorgen omfattar stöd som ges enligt socialtjänstlagen, hälso- och sjukvårdslagen samt lag om färdtjänst. Socialnämnden bestämmer inriktning för verksamheten och har ansvar för resursfördelningen. Förvaltningen ansvarar för verkställigheten av fattade beslut och tar beslut på delegation av nämnden.

Inriktningen för verksamheten är att ge äldre kommuninvånare möjlighet att leva ett självständigt liv. Strävan är att bevara det friska och att ge äldre möjlighet att fortsätta delta i samhällslivet. Verksamhetens mål är att äldre ska kunna leva på en skälig levnadsnivå.

Skälig levnadsnivå är ett begrepp i socialtjänstlagen som syftar till att varje individ ska få sina grundläggande behov tillgodosedda i vardagen. De flesta insatserna inom äldreomsorgen är behovsbedömda. Äldreomsorgen ska ge insatser av god kvalitet.

Biståndsbedömning

Biståndshandläggarna utreder behovet av bistånd, fattar beslut och följer upp insatser. Deras uppgift är att, utifrån socialtjänstlagen och lagen om färdtjänst, göra en korrekt bedömning av behovet av stöd.

Biståndsenheten ansvarar också för att informera brukare inom hemtjänst om deras rätt att välja mellan de olika utförare som godkänts av Habo kommun (valfrihetssystemet LOV) samt att tillhandahålla kontaktuppgifter till dessa.

Biståndshandläggarna fattar beslut om insatser inom äldreomsorgen. Det betyder att den enskilde får beslut om vad som ska utföras av äldreomsorgen, till exempel inköp och stöd vid duschning. Olika insatser är inte utbytbara mot andra insatser. Den enskilde kan inte avstå från exempelvis tvätt för att istället få hjälp med inköp.

Kommunfullmäktiges vision

Senarelägga inträdet i äldreomsorgen utifrån 2011 års nivå.

Servicedeklaration

Biståndshandläggaren ska ta kontakt med brukaren inom två arbetsdagar från att det första kontakten tagits.

Framtiden

Ansvaret för färdtjänst kommer under mandatperioden (preliminärt under 2013) att flyttas till Jönköpings läns landsting.

Inriktningen för bedömningen av bistånd är att, så långt det är möjligt, ge stöd i det ordinarie hemmet.

Tidiga och förebyggande insatser

Ett väl utvecklat förebyggande arbete inom äldreomsorgen innebär stora vinster, hälsomässiga och ekonomiska. Detta genom att de kan motverka skador, ensamhet och ohälsa.

Dagverksamhet är en mötesplats för personer med olika behov. Genom meningsfulla aktiviteter och samvaro med andra förstärks det friska och äldre får stöd att bevara sina funktioner. Dagverksamheten kan vara ett komplement till kommunens övriga stöd till brukare och deras anhöriga.

Möjligheten för äldre att kunna behålla sina intressen är viktiga. Genom att stärka samarbetet med föreningar och frivilliga ska fler möjligheter till gemenskap och aktiviteter skapas.

Kommunfullmäktiges vision

Arbeta med förebyggande hälsoinsatser.

Utförande

Den daglig verksamhet, Gnistan, ligger för närvarande på Kärrsgården i Habo. Daglig verksamhet är ett komplement till hemtjänst samt ett stöd till anhörigvårdare. Verksamheten gör det lättare för den enskilde att bo kvar i det egna hemmet. För dem som vårdar anhöriga fungerar daglig verksamhet som avlösning. Dagverksamhet ger fler anhöriga möjlighet att ha avlösning samtidigt i jämförelse med avlösning i hemmet.

Lokalerna som dagverksamheten använder är trånga. Behovet av öppen och biståndsbedömd daglig verksamhet kommer att öka kontinuerligt under mandatperioden.

Öppen dagverksamhet

Den öppna dagverksamheten är till för alla äldre i kommunen. För närvarande omfattar verksamheten en dag i veckan. Cirka 15-30 personer besöker verksamheten som drivs tillsammans med frivilligorganisationer.

Biståndsbedömd dagverksamhet

För närvarande finns det 25 personer som har dagverksamhet som bistånd enligt socialtjänstlagen. Denna verksamhet har öppet fyra dagar i veckan och vänder sig främst till personer som har en demenssjukdom och vårdas av anhöriga.

Avlösning i hemmet

Avlösning i hemmet innebär att personal från hemtjänsten kommer hem till den enskilde och ersätter anhörigvårdaren under några timmar. Habo kommun erbjuder upp till 15 timmars kostnadsfri avlösning per månad för den som bedöms ha behovet. För närvarande är det cirka 30 personer som är beviljade avlösning i hemmet.

Avlösning ingår i valfrihetssystemet. Det betyder att den enskilde själv kan välja vem av de godkända utförarna inom hemtjänst som ska avlösa anhörigvårdaren.

Anhörigcaféer

Anhörigcaféer arrangeras vid cirka 12 tillfällen per år. Vid träffarna får anhörigvårdare träffa olika yrkesprofessioner för att diskutera erfarenheter och få kunskap.

Framtiden

Uppsökande verksamhet

Uppsökande verksamhet bör utvecklas för att tidigt komma i kontakt med äldre för att informera om möjligheten att få ta del av den öppna verksamheten som ges utan biståndsbeslut och knyta kontakter mellan äldre för att öka gemenskapen.

Äldre ska, från 75 års ålder, informeras om hälso- och sociala frågor och de förebyggande åtgärder som kommunen har att erbjuda.

Anhörigstöd

Socialnämnden ska verka för att utvecklingen av anhörigstödet ska fortsätta.

Samarbete med frivilliga

Habo kommun ska på olika sätt stimulera frivilligas insatser och stödja de ideella organisationer som har verksamhet som vänder sig till personer inom äldreomsorgen. Frivilligarbete ska ses som ett komplement och ske på frivilligorganisationernas och de frivilligas egna villkor.

Dagverksamhet

Sociala verksamheter för dem som behöver stimulans och sysselsättning för att bryta ensamhet och isolering är en förutsättning för att senarelägga behovet av hemtjänst och särskilt boende så länge som möjligt. Det finns behov av sociala verksamheter alla dagar i veckan.

Socialnämnden ska arbeta för att införa en dagvårdsavgift som inkluderar resa till och från dagverksamheten, mat och verksamhet.

Dagcentral

För att kunna utveckla, så att fler äldre kan få del av, verksamheten och för att kunna engagera fler frivilliga krävs en centralt belägen lokal, dagcentral. I lokalen ska frivilliga, föreningar och kommunen kunna bedriva verksamhet för äldre och det ska finnas möjligheten till gemensamma måltider.

Kommunen bör i takt med att hemsjukvården blir kommunens ansvar arbeta med uppsökande verksamhet bland äldre för att ge råd och stöd i hälso- och sociala frågor.

Aktivering

En grundläggande förutsättning för bra vård och omsorg är vårdtagarnas förmåga att fortfarande vilja, att känna lust till livet. Den äldre måste få förutsättningar att ha kontroll över sin livssituation och att leva ett så aktivt liv som möjligt, gärna i enlighet med olika intressen, i syfte att upprätthålla själsliga och funktionella förmågor.

Flera faktorer måste samverka för att resultera i en meningsfull aktivering och rehabilitering. Det handlar om utformningen av den fysiska miljön, planering av arbetet och vårdpersonalens kunskaper om den äldres tidigare liv och lämpliga rehabiliteringsinsatser för de olika individerna.

Den äldre ska stimuleras att, efter förmåga, sköta exempelvis sin personliga hygien själv. För att förbättra och/eller upprätthålla den äldres funktionsförmåga efter sjukdom eller skada krävs kontinuitet i träningen. Toalettbesök, matlagning, promenader och utflykter är exempel på aktiviteter som ska tas tillvara i syfte att stimulera och rehabilitera. Detsamma gäller möjlighet att ta del av dagsnyheter, skönlitteratur och diskussioner om aktuella ämnen.

Möjlighet att vila under en eller flera perioder under dagen, för den som har behov av det. Vila under dagen gör det ofta lättare för äldre att behålla en normal dygnsrytm.

Framtiden

Aktiveringen ska bidra till att den äldre upplever gemenskap och känner sig behövd.

Matdistribution

Habo kommun har en måltidsordning för äldreomsorgen antagen av socialnämnden. De äldre som beviljats matdistribution i ordinärt boende erbjuds mat en gång om dagen. För dem som äter normalkost finns två alternativ att välja på.

Korttidsboende

Habo kommun har ett korttidsboende beläget i Kärrsgården. Korttidsvistelse kan beviljas när omvårdnadsbehovet är tillfälligt, omfattande och tillräcklig tillsyn eller tillräckliga trygghetsskapande åtgärder inte bedöms kunna åstadkommas i ordinärt boende. Exempel på när korttidsvistelse kan erbjudas är om anhörig/närstående har behov av avlastning, under utredning av omvårdnadsbehov eller vård i livets slutskede. Målet med korttidsboende är att, inom kommunens verksamhet, tillgodose individuella behov.

Utförande

Korttidsavdelningen drivs av kommunen och har för närvarande 14 platser.

Kommunfullmäktiges vision

Arbeta med förebyggande hälsoinsatser.

Framtiden

Arbetet på korttidsenheten kommer att utökas så att det även rymmer arbete med att stärka äldres hälsa i samband med konvalescens.

Hemtjänst

Hemtjänst innebär stöd till enskilda som har behov av olika insatser i sin vardag för att kunna leva på en skälig levnadsnivå. Exempel på insatser är inköp, på- och avklädning, tvätt och städ samt utevistelse. Stödet biståndsbedöms enligt socialtjänstlagen.

De som har stöd från hemtjänsten ska ha en genomförandeplan som de tillsammans med personalen inom hemtjänsten skapat. I planen beskrivs vilka insatser som ska utföras och på vilket sätt. Genomförandeplanen är ett levande dokument som ska revideras minst en gång i halvåret.

Kommunfullmäktiges vision

Äldres upplevda nöjdhet ska öka utifrån 2011 års nivå.

Valfrihet att välja kommunal eller annan utförare av hemtjänst/hemsjukvård.

Servicedeklaration

Anställda inom Habo kommuns socialförvaltning som besöker den enskilde i hemmet ska ha tjänstelegitimation väl synlig.

Utförare

Det var 132 personer i kommunen som hade stöd av hemtjänst i december 2011.

Valfrihet av utförare

Habo har i mars 2012 infört valfrihet av utförare inom hemtjänsten (LOV). Den enskilde kan då själv välja bland de godkända utförarna av hemtjänst. Avgiften för den beviljade hemtjänsten är den samma oavsett utförare, kommunal eller extern. Utförare av hemtjänst ska tillhanda hålla omsorg i hela kommunen och från år 2013 även hemsjukvård.

Hushållsnära tjänster som tilläggstjänst

Utförare ska tillhandahålla det stöd som den enskilde blivit beviljad enligt socialtjänstlagen. Utöver det stöd som den enskilde har rätt till, enligt sitt beslut, kan privata utförare sälja hushållsnära tjänster till sina hemtjänstkunder. Hushållsnära tjänster har de privata utförarna ensamt ansvar för. Inköp av hushållsnära tjänster ska vara frivilligt för den enskilde och får inte vara ett krav för att få hemtjänst av utföraren.

Kommunala utförare får endast utföra det stöd som är beviljat enligt socialtjänstlagen.

Framtiden

Habo kommun strävar efter att ge äldre möjlighet att bo kvar i ordinärt boende så länge som möjligt. Sannolikt kommer behovet av trygghetslarm och hemtjänst öka fram till år 2030. Utmaningarna är att ge individuellt stöd där målet är att behålla den enskildes egna förmågor och integritet.

Hemsjukvård

Hemsjukvård är den vård som ges till personer som bor i eget boende när de svårigen kan ta sig till vårdcentralen. Hälso- och sjukvårdslagen reglerar all hälso- och sjukvård. Legitimerad personal såsom sjuksköterskor, arbetsterapeuter och sjukgymnaster kan i vissa fall delegera en hälso- och sjukvårdsuppgift till hemtjänstpersonal. Ansvar för dessa insatser har Jönköpings läns landsting. Från 2013 förväntas ansvaret för vården gå över till kommunen.

Detta innebär att Habo kommun får ett utökat ansvar för de äldres hälso- och sjukvård. Sjuksköterskor, arbetsterapeuter och sjukgymnaster kommer att få ansvar för läkemedelshantering och hjälpmedel för dem som inte själva kan ta sig till vårdcentralen, oavsett om den äldre bor i eget boende eller på Kärrsgården. Brukaravgift kan tas ut av kommunen för hemsjukvård.

Habo kommun ser många fördelar för kommuninvånaren när ansvaret går över till kommunen exempelvis:

- Närmare kontakt och bättre samarbete mellan yrkesgrupperna
- Färre antal personal runt den äldre
- Bättre samordning

Externa utförare av hemtjänst ska ha kompetens att kunna utföra delegerade hälso- och sjukvårdsuppgifter. Samverkan mellan Habo kommun, externa utförare och Jönköpings läns landsting är en förutsättning för att kunna ge vård och omsorg till äldre av hög kvalitet.

Övertagandet av hemsjukvård innebär att medarbetare från Jönköpings läns landsting kommer att börja arbeta hos Habo kommun istället. Det finns därför behov av större lokaler för hälso- och sjukvårdspersonal.

I samband med att Habo kommun får ansvar för hemsjukvården kommer utbildningsinsatser att behövas.

Särskilt boende

Med särskilt boende avses bostäder som upplåts efter biståndsbedömning enligt 4 kap 1 § socialtjänstlagen. I Habo kommun finns ett särskilt boende, Kärrsgården. Särskilt boende för äldre kan beviljas när omvårdnadsbehovet är omfattande och varaktigt. Exempelvis när det finns behov av hjälp med förflyttningar, matning, stöd vid toalettbesök samt att den enskilde inte har förmåga att påkalla hjälp. Särskilt boende kan också beviljas om den enskilde lider av omfattande psykisk ohälsa som är varaktig och inte behandlingsbar. Innan särskilt boende beviljas bör andra insatser såsom hemtjänst, dagverksamhet och trygghetslarm prövats. För beviljande av särskilt boende på demensboende, krävs dokumenterad demensdiagnos av läkare.

I Habo bor en relativt hög andel äldre på särskilt boende, i jämförelse med riket.

Service-deklarationer

Vid inflyttning på särskilt boende ska en personlig kontaktman tilldelas den boende inom tre dagar.

Inom fyra veckor efter inflyttning på särskilt boende ska brukaren erbjudas att tillsammans med personal göra en genomförandeplan. I genomförandeplanen beskriv på vilket sätt beviljade insatser ska utföras.

Parboende

I det fall någon eller båda i ett parförhållande har behov av särskilt boende ska båda, om de så önskar, kunna erbjudas boende.

Utförande

Habo kommun har ett särskilt boende, Kärrsgården beläget i Habo. Där finns 91 lägenheter fördelade på 7 avdelningar med 8-15 lägenheter.

Den del som drivs i egen regi innehåller 39 lägenheter uppdelat på tre avdelningar.

Entreprenören ansvarar för 52 lägenheter uppdelat på fyra avdelningar, varav två avdelningar är boende för personer med demenssjukdom. Entreprenören ansvarar för bemanningen av undersköterskor. Avtalet med entreprenören löper ut september 2013.

Kommunen är arbetsgivare för legitimerad hälso- och sjukvårdspersonal som arbetar vid Kärrsgården.

Framtiden

I takt med att bättre bostäder byggs för äldre och att mer vård och omsorg kan ges i det egna hemmet har behovet av särskilda boenden minskat. Utvecklingen med ökad livslängd gör att fler äldre, på grund av hög ålder, drabbas av demens. Sannolikt kommer därför en allt större del av dem som bor på särskilt boende ha behov av boende anpassade för personer med demens. För att kunna bedriva omsorg av god kvalitet bör det bo högst 8-10 personer per avdelning.

Kvalitetsredovisning

I denna äldreomsorgsplan har Habo kommun visat sin viljeinriktning för äldreomsorgen de kommande åren. Socialförvaltningen har till uppgift att arbeta för att målen ska bli verklighet. Nedan förklaras hur utvecklingen och kvaliteten inom äldreomsorgen kommer att följas upp.

Öppna jämförelser

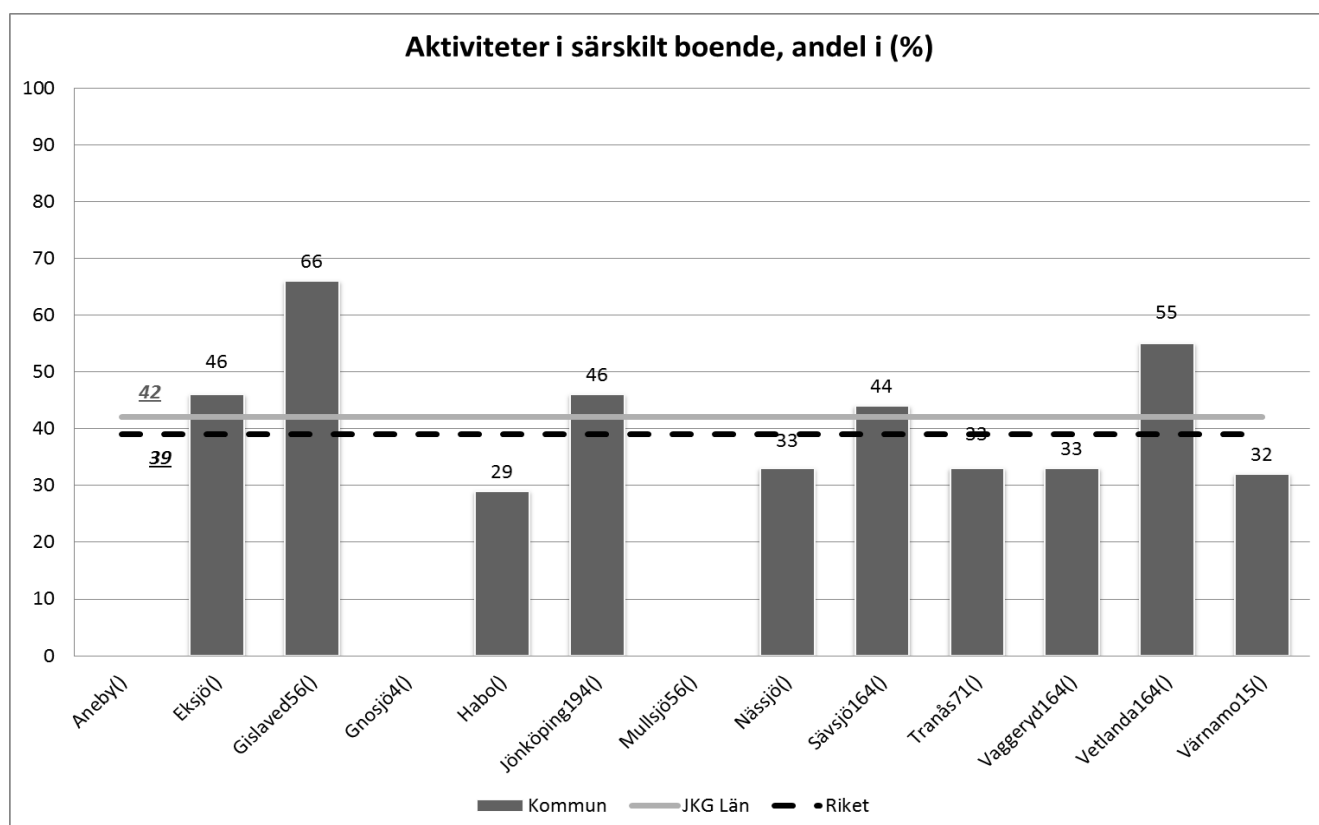
Öppna jämförelser är en statisk databas som sammanställs av Sveriges kommuner och landsting och Socialstyrelsen. Vården och omsorgen jämförs utifrån 31 indikatorer. Det handlar bland annat om bemötande och inflytande, trygghet, mat och aktiviteter. Statistiken samlas in genom brukarenkäter och enkäter till kommunerna.

Syftet med öppna jämförelser är att stimulera landsting och kommuner att analysera sin verksamhet, lära av varandra, förbättra kvaliteten och effektivisera verksamheten. I Habo kommuns visioner och mål framgår att uppföljning av verksamheten ska ske genom öppna jämförelser. Presentation av öppna jämförelser samt arbetet med att förbättra resultatet presenteras årligen för socialnämnden.

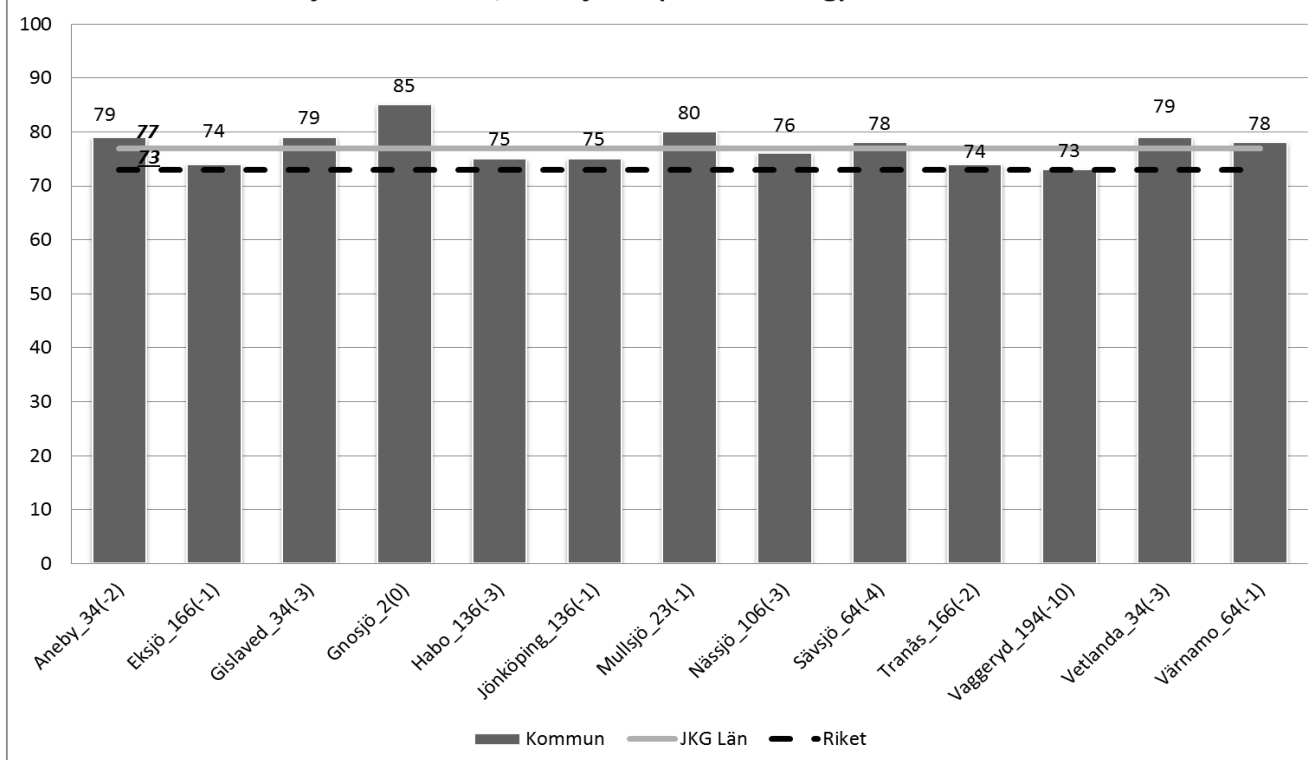
Resultat öppna jämförelser 2011

I denna plan redovisas ett urval av de öppna jämförelser som presenterades för år 2011.

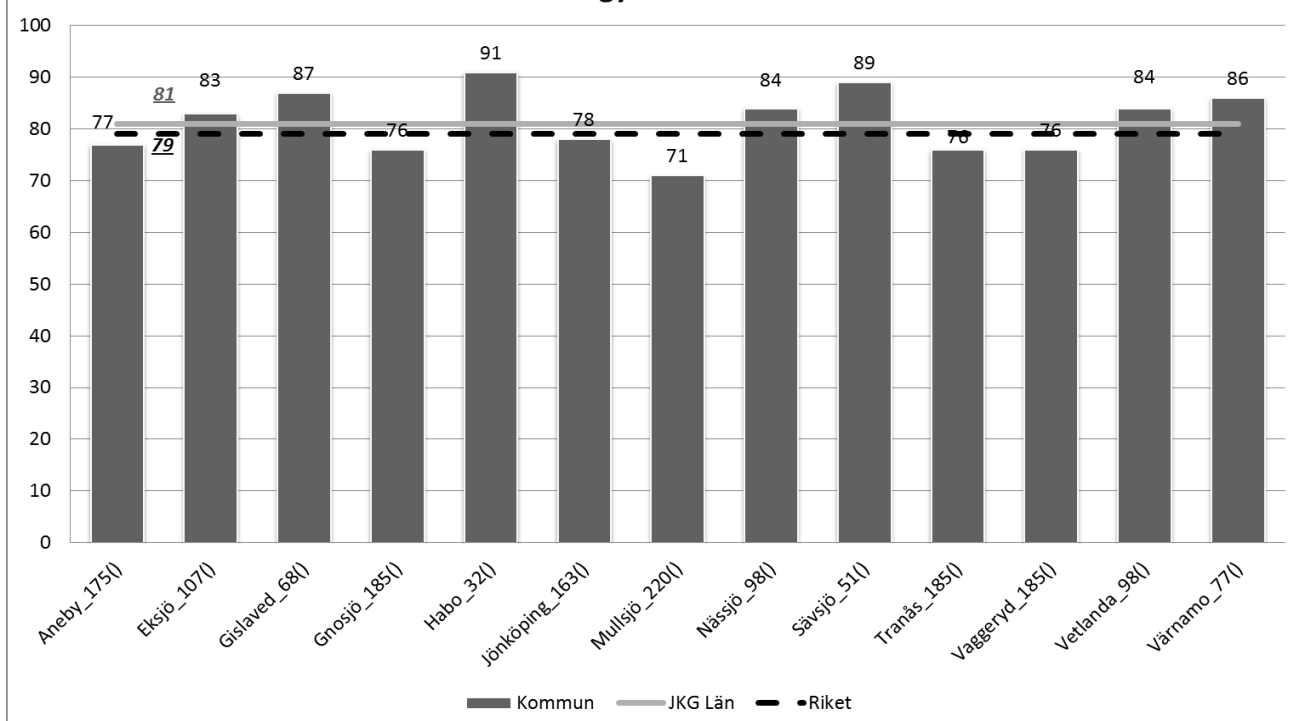
I tabellerna nedan beskrivs hur stor procent av brukare inom äldreomsorgen som är nöjda med det bistånd som ges. Siffrorna efter kommun namnet visar ranking i landet och siffrorna inom parentes förändring från 2010 visar kommunens ranking i länet.

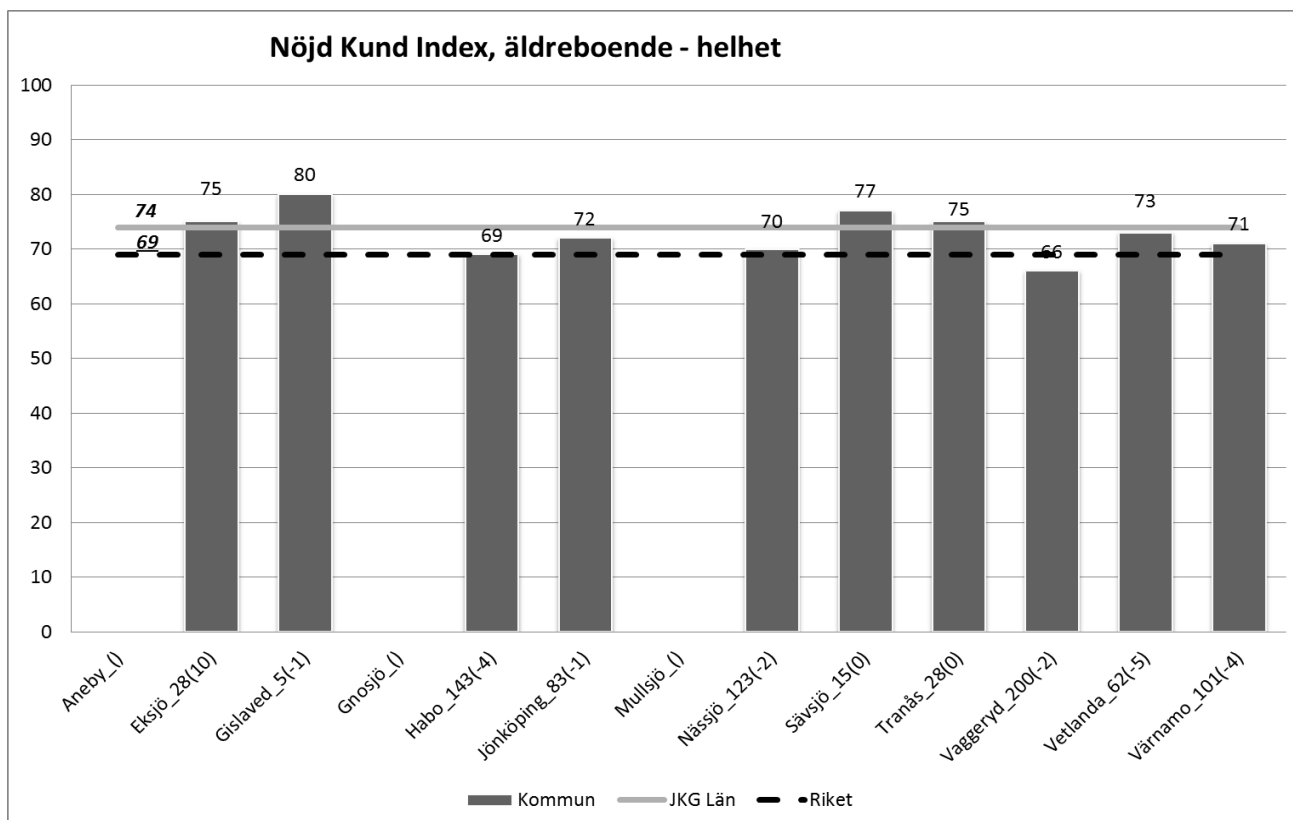


Nöjd Kund Index, hemtjänst (äldreomsorg) - helhet



Procentandel av personalen som har vård- och omsorgsutbildning på gymnasienivå. 2010





Internkontroll

Årligen kontrolleras handläggning och utförare av äldreomsorg. Granskning sker genom aktgranskning och tillsynsbesök. Resultatet presenteras för socialnämnden varje år.

Måltidsordning

Måltidsordningen ska kvalitetsredovisas, den måltidsordningen som finns ska följas och kvaliteten på maten ska följas upp.

Synpunktshantering

Inom äldreomsorgen finns rutin för synpunktshantering. Alla har möjlighet att lämna synpunkt muntligt till personal inom förvaltningen, skriftligt eller digitalt. Resultatet av synpunktshantering presenteras i socialnämnden varje år.

