

§ 16 Svar på remiss från Växjö tingsrätt om tillstånd till uppförande av ett nytt vattenkraftverk i Tidån .....	11
§ 17 Uppföljning av det systematiska arbetsmiljö- och säkerhetsarbetet 2018 .....	22
§ 18 Presentation av nya medarbetare.....	23
§ 19 Redovisning av delegationsbeslut .....	24
§ 20 Informationsärenden .....	25
§ 21 Kurser och konferenser .....	26

Plats och tid	Habo, Högra kammaren Torsdagen den 16 maj 2019 klockan 15.00 – 17:15	
Beslutande	Liza Oswald (S), ordförande Helena Persson (C) Jouko Broström (C)                      ersättare för Joachim Werich (M) Birgitta Ström (L)                      ersättare för Erik Johansson (M) Albert Müller (SD) Gunnar Adolfsson (KD) Imre Skrenya (S) Harriet Cajfeldt-Carlsson (S)	
Ej tjänstgörande ersättare och övriga närvarande	Agneta Martinsson, förvaltningschef Pamela Isaksson, nämndsekreterare Ingemar Bergbom, miljöinspektör Lena-Stina Wennman, miljöinspektör Johanna Karlsson, miljöinspektör Karin Hellström, miljöinspektör Johannes Esberg, miljöinspektör	
Utses att justera	Albert Müller (SD)	Paragrafer 16-21
Ordförande	_____	
Justerare	_____	
Sekreterare	_____	

---

---

### ANSLAG/BEVIS

Protokollet är justerat. Justeringen har tillkännagivits genom anslag.

Organ	Miljönämnden i Habo och Mullsjö kommuner		
Sammanträdesdatum	2019-05-16		
Datum då anslaget sätts upp	2019-05-17	Datum då anslaget tas ned	2019-06-08
Protokollet förvaras på	Miljönämndens arkiv		
Underskrift:	_____		

Dnr M-2019-257

## § 16 Svar på remiss från Växjö tingsrätt om tillstånd till uppförande av ett nytt vattenkraftverk i Tidån

### Beslut

Miljönämnden beslutar att ta miljöförvaltningens tjänsteskrivelse, gällande ansökan om tillstånd till att uppföra ett nytt vattenkraftverk i Tidån vid Ryfors i Mullsjö kommun, som sitt eget yttrande och överlämna följande synpunkter till Växjö tingsrätt.

Paragrafen förklaras omedelbart justerad.

- Ansökan medverkar till uppfyllande av miljö kvalitetsnormen (MKN) god ekologisk status för delar av Tidån genom anläggande av fiskvägar förbi tre befintliga vandringshinder
- Ansökan upplevs ostrukturerad i allmänhet
- Undermålig TB teknisk beskrivning av fiskvägarna
- Sökanden föreslår att detaljutformningen av fiskvägarna ska utformas i samråd med TM tillsynsmyndigheten, om oenighet uppstår så ska MMD avgöra frågan. Ansökan bör inte anses som komplett, det är sökandes ansvar att lämna in kompletta handlingar till domstolen
- Minimitappningen till huvudfåran bör vara minst medellågvattenföringen (MLQ) 500 liter per sekund vilket Havs och Vatten myndigheten (HaV) anger i sina råd och anses som praxis. Varför sökanden valt föreslagen minimitappning på 340 liter per sekund behöver förtydligas
- Positivt med minimitappning med årstidsvarierande flöde
- Det krävs en åtgärd för uppströmsvandring från utloppskanalen närmast kraftverkets utlopp till huvudfåran så att uppvandrade fisk som lockas av det större flödet från kraftverket inte stannar kvar i den över 200 meter långa utloppskanalen utan hittar ut till huvudfåran och fiskpassagen förbi dammen
- Provtagning bör ske på eventuella sediment i dammen för Ryfors Nedre innan arbetet påbörjas med förläggning av tuben för drivvattnet till kraftverket för att säkerställa föroreningsituationen i sedimenten
- Provtagning bör ske på sediment i båda dammarna där spontnings arbete ska ske för fiskinlöp respektive fiskväg
- Ryds kvarn har tidigare varit identifierad som potentiellt förorenat område med tidigare användning av kvicksilver för betning av utsäde. Länsstyrelsen har nu avfört den från GIS skiktet EBH –riskklass/status över potentiellt förorenade områden, då det framkommit att det inte förkommit någon betning av utsäde
- Enligt anmälan finns det strax nedströms Ryfors Nedre kraftverk ett område som är identifierat av länsstyrelsen som före detta verkstads industri där det kan ha förkommit impregnering av trä. Här saknas det uppgifter i anmälan

om att det funnits en industrideponi i nära anslutning till Tidan. Deponin omnämns i samma identifierings rapport från länsstyrelsen daterad 2007-02-22 med IDnr: F0642-0101 samt i kartering av äldre avfallsupplag i Mullsjö kommun

- Innan arbetet med att öka utloppskanalens area genom att kanalens botten sänks med 1,6 meter bör markundersökningar utföras för att säkerställa förorenings situationen på platsen då lokaliseringen av industrideponin har bedömts som osäker

### Ärendebeskrivning

Till miljönämnden har inkommit en remiss för yttrande från Mark och miljödomstolen i Växjö gällande en ansökan från XX idag ägare till Ryfors Övre och Ryfors Nedre kraftstationer samt Ryds kvarn.

I ansökan yrkar sökanden följande:

- sammanslagning av de båda vattenkraftverken Ryfors Övre och Ryfors Nedre samt uppföra ett nytt vattenkraftverk i Tidan benämnt Ryfors vattenkraftverk
- lagligförklaring av befintliga dammanläggningar vid Ryfors
- att anlägga temporära fångdammar vid arbetets genomförande
- att avleda vatten genom Ryds kvarns dammbyggnad
- att sänka utloppskanalen ned till ny botten höjd + 206,20
- förorda fastigheten Ersered 1:17 som strömfallsfastighet
- att från Tidan till Ryfors vattenkraftverk avleda ett maximalt vattenflöde om 4 m<sup>3</sup>/s
- anlägga fiskpassage vid regleringsdammarna vid Ryfors övre och Nedre samt vid regleringsdammen vid Ryds kvarn
- att för arbetenas genomförande, tillfälligt sänka av kraftverksdammen under den i ansökan föreslagna sänkingsgränsen

Den sökande föreslår följande vattenhushållningsbestämmelser och skyddsvillkor för den ansökta verksamheten.

Vid Ryfors kraftverk ska bedrivnas nivåreglering i huvudsak vad som anges i Teknisk beskrivning. Villkor för regleringen föreslås enligt följande:

- Dämningsgränsen + 221,20 möh
- Sänkingsgränsen + 220,90 möh
- Pegelskala ska monteras väl synligt på dammen med ovan angivna nivåer markerade
- Vattennivån ska så långt som möjligt hållas stabil kring normalnivån +221,20 möh
- En minitappning ska framsläppas kontinuerligt via fiskvägen omfattande ett medelvärde om 340 l/s med en fördelning över året som närmare har beskrivits under rubriken vattenhushållningsbestämmelser i ansökan
- Fiskvägen vid kraftverksdammen ska utformas i huvudsaklig överensstämmelse med vad som anges i bilaga B1 flik 2 och dimensioneras för en vattenföring mellan 200 - 750 l/s

- Överskottsvatten ska så långt som möjligt släppas fram via luckutskoven vid dammen
- Den slutliga detaljutformningen av fiskvägen ska utformas i samråd med tillsynsmyndigheten. Om oenighet i frågan uppstår får frågan hänskjutas till domstolen för slutligt avgörande
- Framför turbinintaget ska ett galler installeras med största spaltvidden på 18 mm och med en lutning om 30 – 35 grader. En flyktväg för fisken ska anordnas. Den närmare placeringen av flyktvägen samt fastställande av tappningen till denna ska bestämmas i samråd med tillsynsmyndighet
- Utformning av de tekniska lösningarna skall anpassas efter omgivande byggnader så att kultur miljövärdena tas tillvara. Närmare utformning ska bestämmas i samråd med tillsynsmyndighet
- Utloppskanalen inventeras på förekomst av stormusslor inför rensningen
- Grumlade arbeten får endast utföras under perioden 15 juli till den 15 september
- Störande arbeten får inte utföras under perioden 1 april till den 15 juli
- All hydraulisk utrustning i och invid regleringsutrustningen och maskinstation ska förses med täta uppsamlingskärl med kapacitet att ta emot minst den volymhydraulolja som kan läcka ut vid ett haveri
- Väsentligt grumlade aktiviteter bör huvudsakligen utföras vid låg vattenföring och främst under tidsperioden juli till augusti, för att minimera negativa effekter på vattenecosystem nedströms arbetsområdet
- Markskador, massupplag mm till följd av anläggningsarbetena ska återställas till ursprungligt skick snarast efter arbetenas genomförande
- Ett kontrollprogram avseende miljöuppföljning under anläggning, samt för den kontinuerliga verksamheten ska upprättas av sökanden och godkännas av tillsynsmyndigheten innan arbetet får påbörjas
- Arbetena och kontinuerlig verksamhet ska i övrigt bedrivas i huvudsaklig överensstämmelse med vad sökanden uppgett i ansökningshandlingarna och i övrigt uppgett och åtagit sig i målet

### Historisk orientering

Det strömfall som Ryfors kraftverk kommer att nyttja har under lång tid tillbaka används för kraft produktion i tvåa skilda vattenkraftverk. Ryfors bruk anlades 1742 då en stångjärnshammare sattes upp vid det mellersta av de tre fallen. Från ett privilegiebrev daterat samma år framgår det att det på platsen tidigare fanns två mjöl kvarnar och en sågkvarn. En masugn flyttades till Ryfors i slutet av 1700 talet varvid ett manufakturverk tillkom med en årlig produktion av 100 ton stångjärn.

Ryds kvarn uppfördes omkring mitten av 1600-talet och har inte byggnads mässigt förändrats mer än sedvanligt underhåll

Ryfors bruk delades 1909 och kom därefter att kallas för Ryfors Övre och Ryfors Nedre Bruk. Ryfors Övre vattenkraftverk byggdes under åren 1910-1911. Kraftverket brann ner år 1927 men återuppbyggdes omgående på samma plats. Ryfors Nedre vattenkraftverk byggdes på 1920-talet och var beläget

nedströms nuvarande vattenkraftverk som byggdes 1933 -1935. Ryfors nedre laglig förklarades i dom A.M. 55/1941 år 1942.

De båda vattenkraftverken med maskinutrustning börjar bli gamla och sökanden ser behovet av att byta ut maskinutrustningen och passar då på att slå samman de båda verken till ett vattenkraftverk vilket innebär effektivisering av kraft nyttjandet i Ryforsfallet. Tillstånd till ombyggnad av de båda vattenkraftverken lämnades av Mark och miljödomstolen (MMD) under 2014. Tillstånden överklagades till Mark och miljööverdomstolen (MMÖD) där det lämnades prövningstillstånd. Sökandena till de båda vattenkraftverken återkallade tillståndsansökningarna och ärendena avskrevs av MMÖD.

Miljökonsekvensbeskrivning Ryfors kraftverk  
Icke-teknisk sammanfattning, kopierad från handlingarna

Tidan har sina källområden i Västergötlands och Jönköpings län, mellan Ulricehamn och Mullsjö, och rinner öster om Ryfors ut i sjön Stråken. Tidan rinner sedan vidare norrut genom bl.a. Tidaholm och Tibro för att mynna i Väneren vid Mariestad. Vid Ryfors bildar Tidan ett strömfallet på ca 15 m.

Vattenkraften i huvuddelen av strömfallet har tillvaratagits och nyttjas alltjämt för elproduktion i de båda kraftverken Ryfors Övre och Ryfors Nedre. Tidan är i princip oreglerad uppströms Ryfors.

Planerad verksamhet innebär att en ny kraftstation uppförs som ersätter Ryfors Övre och Nedre kraftverk. Den nya stationen kan då nyttja totala fallhöjden på ca 14 m genom att vattnet leds via en tillloppstubb från dammen vid Ryfors Övre fram till Ryfors Nedre. Utbyggnadsvattenföringen ökas vilket möjliggör en ökad elproduktion. Befintlig dammbyggnad kommer att behållas i nuvarande utformning. Vattenhushållningen och driften av kraftverket kommer i huvudsak att ske på samma sätt som hittills i enlighet med vattendom A.M. 55/1941 meddelad den 25 september 1942.

Konsekvenserna av planerade åtgärder för natur- och kulturmiljö är generellt måttliga, och utgörs främst av tillfälliga störningar under anläggningstiden. Påverkan på hydrologin utgörs framförallt av reducerad vattenföring förbi kraftverket till följd av en ökad avledning till det nya kraftverket.

Den planerade verksamheten kommer inte att påverka vattenförekomsten som helhet och medför inte någon risk att miljö kvalitetsnormen för Tidan inte kan uppnås. Under förutsättning att föreslagna skyddsåtgärder vidtas, medför anläggningen förbättrade möjligheter att uppnå miljö kvalitetsnormen god ekologisk status för vattenförekomsten.

Konsekvenserna för fiskfaunan i Tidan bedöms som måttliga med kortsiktiga negativa effekter genom exempelvis grumling under anläggningen. Långsiktiga negativa effekter av reducerade flöden i huvudfåran kompenseras och överspeglas i hög grad av en minimitappning. Något som bedöms angeläget då det i dagläget förekommer torrläggning av huvudfåran under i genomsnitt ca 180 dygn per år.

Bottenfauna och vegetationen bedöms endast påverkas kortsiktigt. Negativa effekter av t.ex. grumling bedöms bli liten om planerade skyddsåtgärder vidtas. De skyddade områdena kring Ryfors, bedöms inte påverkas alls då den planerade verksamheten endast bedöms påverka närområdet kring kraftverket och vattenfåran.

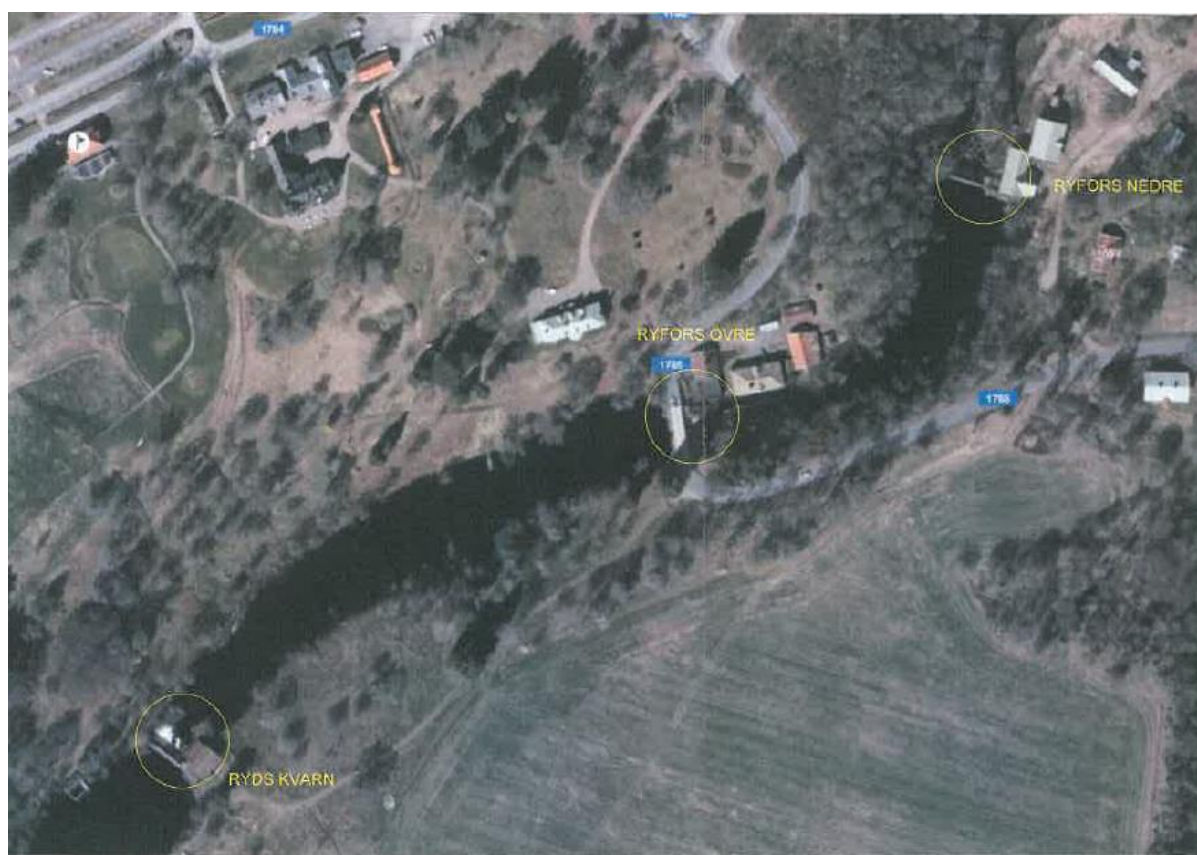
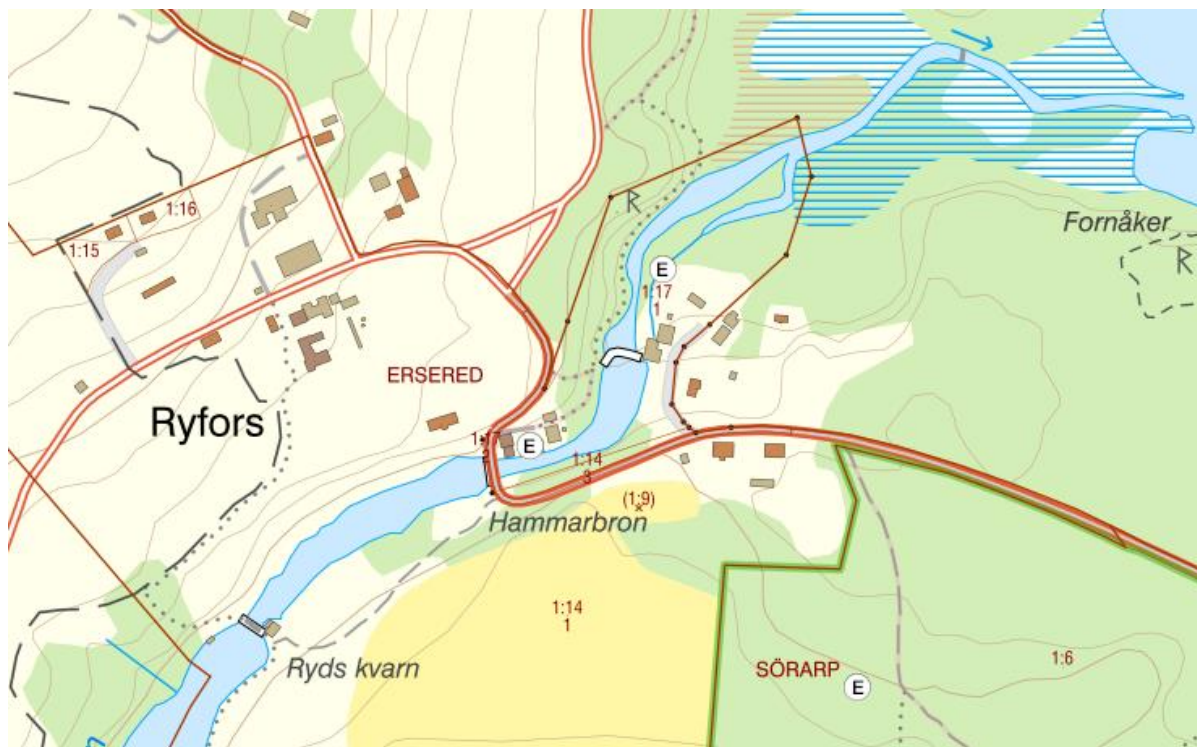
Planerad verksamhet kräver tillfart för entreprenadmaskiner som riskerar att skada befintliga byggnader eller fornlämningen intill vattendraget. Det är därför av vikt att tillfartsvägar och upplag planeras med största hänsyn till dessa lämningar. Skador som kan uppstå vid uppförande av ny maskinstationsbyggnad minimeras genom att byggnaden får utseende som smälter väl in i området.

Anläggningsarbetet kan komma att orsaka störning på fågellivet i närområdet. Störningen kommer dock att ske under en begränsad tid och bedöms inte medföra några bestående konsekvenser. Det rekommenderas dock att anläggningsarbetet utförs efter fågelhäckningsperioden för att minimera störningen.

Karlstad den 15 oktober 2018



Eva Nilsson  
Vattenmiljö Värmland AB



Översiktskartor (E betyder potentiellt förorenat område enligt länsstyrelsens EBH data)

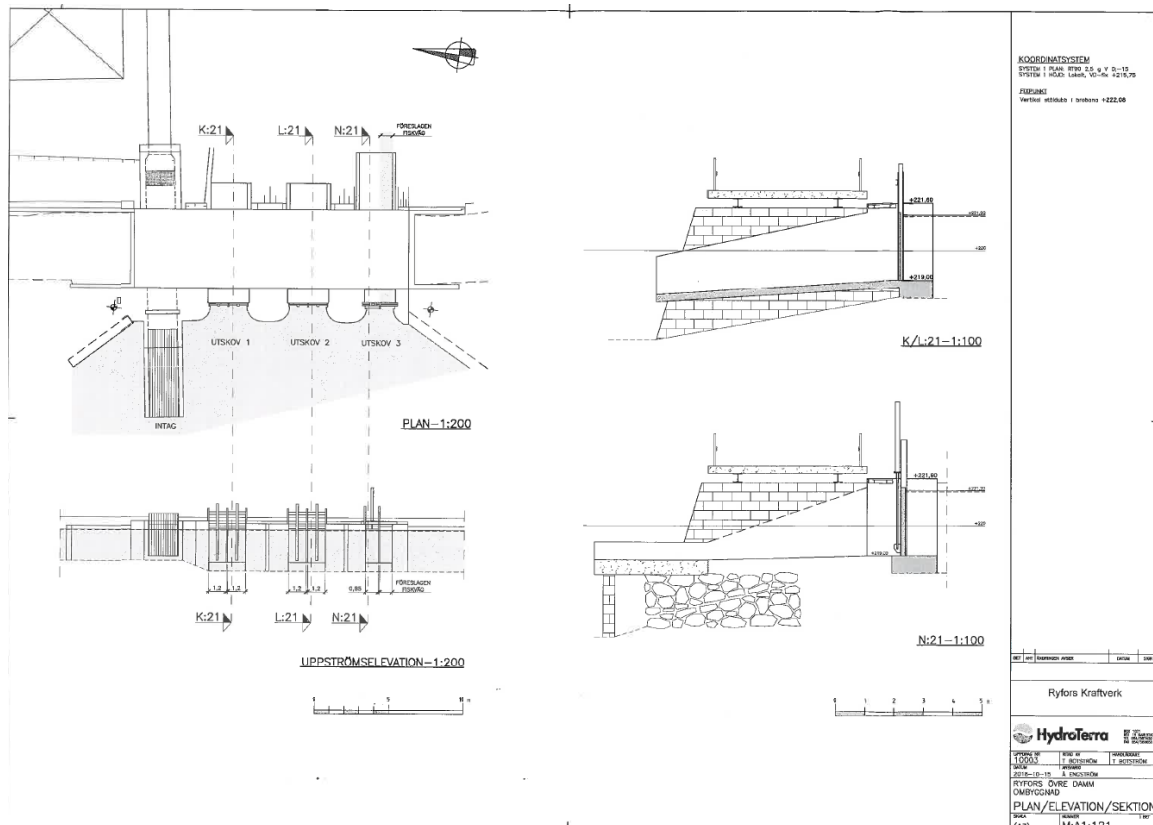
Justeras:

Expedierats:





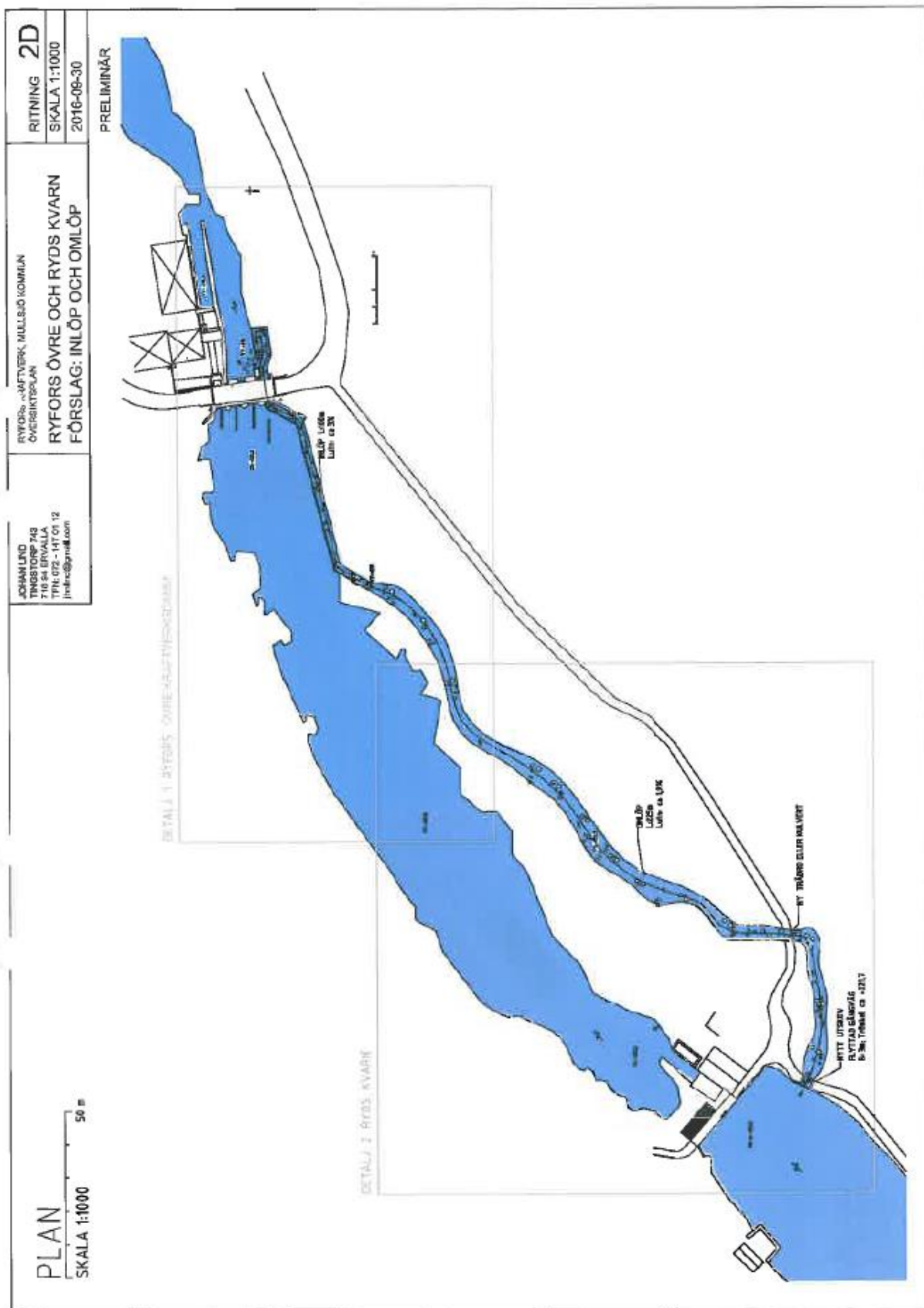
Översikt intag, tub och kraftverk



Ryfors Övre damm ombyggnads ritning

Justeras:

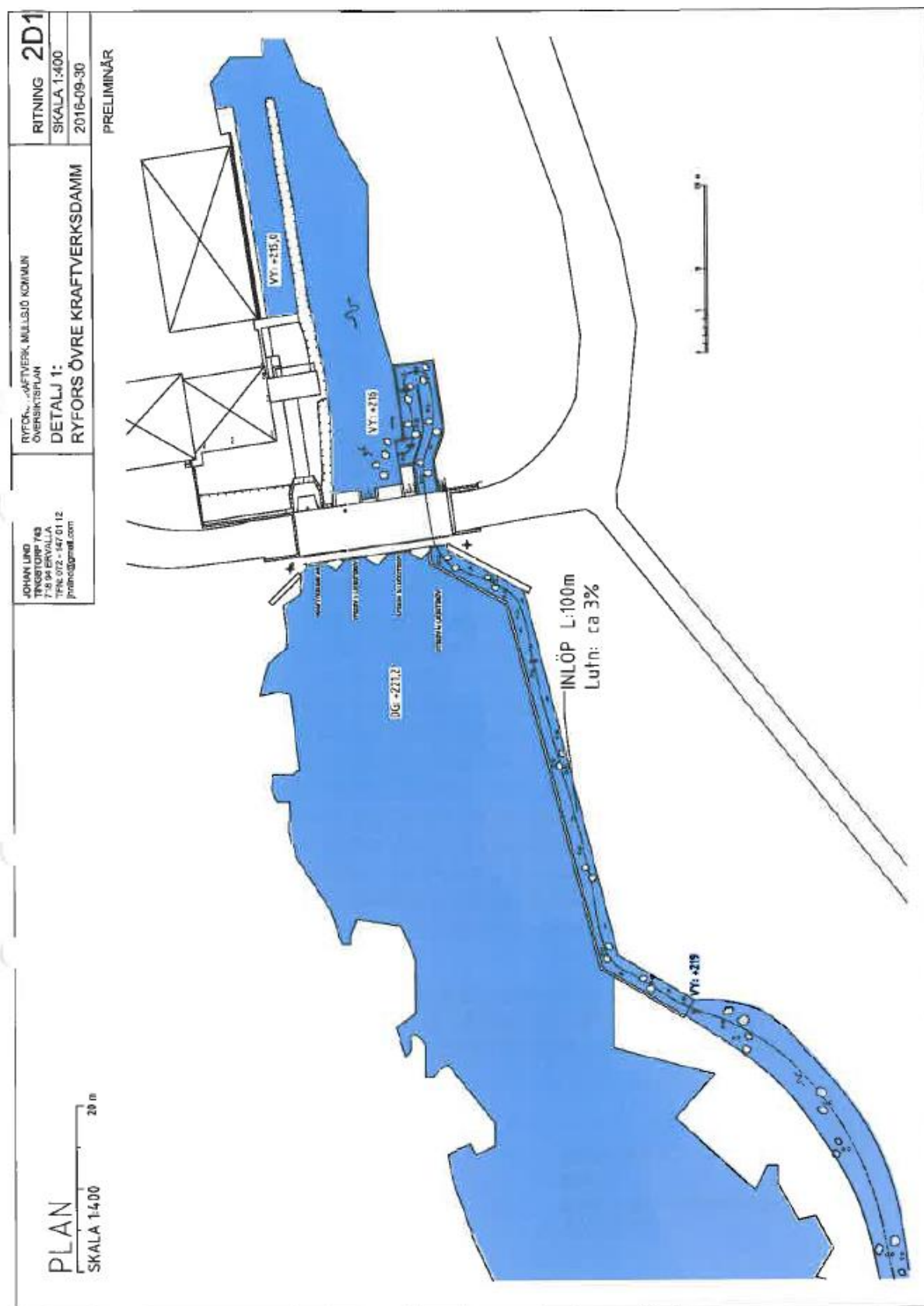
Expedierats:



Fiskvägar vid Ryfors Övre och Rydskvarn

Justeras:

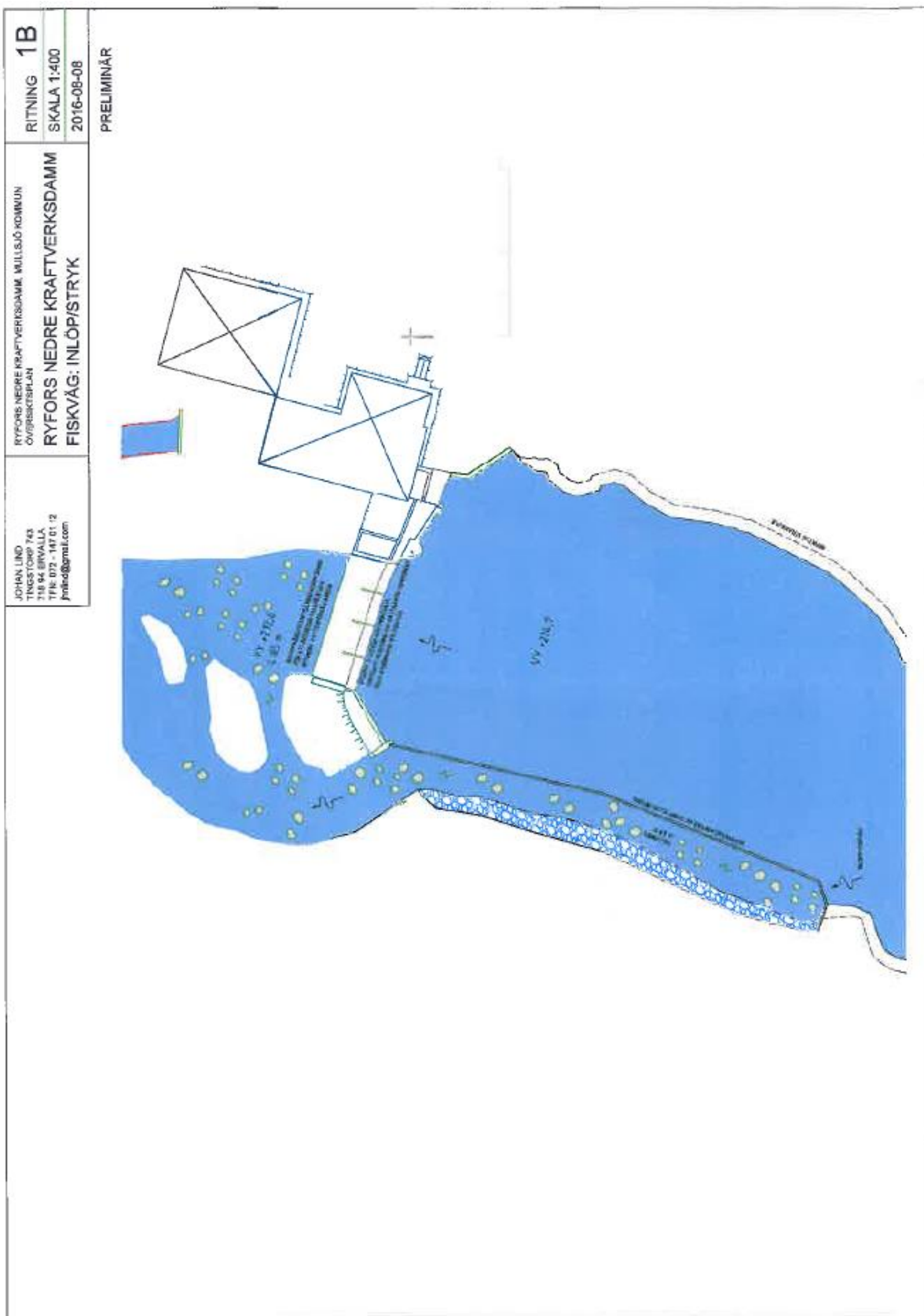
Expedierats:



Fiskväg vid Ryfors övre

Justeras:

Expedierats:



Fiskväg vid Ryfors Nedre

Justeras:

Expedierats:

**Bedömning**

Miljönämnden ser positivt på att Vattenkraften vid Ryfors moderniseras och miljöanpassas med fria vandringsvägar för vattenlevande organismer i Tidan samt att åtgärderna kan utföras utan att påverka att de stora kulturella värdena vid Ryfors. Åtgärden medför att förutsättningar finns för att Tidan uppströms Stråken kan komma att uppnå miljö kvalitetsnormen (MKN) god ekologisk status enligt vattendirektiv.

Miljönämnden anser att ansökan bör kompletteras på ett flertal områden. Mer detaljerad teknisk beskrivning för byggandet av fiskvägarna, en större minimitappning till fiskvägarna, utreda föroreningsituationen inför byggandet vad gäller sedimenten i dammarna samt vid den före detta industrideponin vid utloppskanalen.

Åsa Eklund, Kultur och fritidschef i Mullsjö kommun, gör följande bedömning:

”Yttrande ang de kulturhistoriska värdena avseende Ryfors bruk, övre och nedre kraftstationerna samt kvarndammen.

Ryfors som område har stort intresse både för Mullsjö kommun samt för riket i stort då det innehåller flera delar utöver de ovan nämnda med bl a byggnader, parker, golfbana som ger en utförlig berättelse om industrihistoria och utveckling under 1700 till 1900-talet.

Att det fortsatt är den del av samhällsbyggnaden och används dagligen av både ideella krafter samt av företag visar på den kraft området har i sin historia och de byggnader som finns i området.

Bifogade texter i ansökan ang kulturmiljövården uppmärksammar de hänsyn som måste tas vid den föreslagna förändringen av vattenflödet vid ovanstående plats.

Kultur och fritidsförvaltningen i Mullsjö kommun har inget att tillägga eller erinra över de hänsyn som dessa texter kräver”

Kopia till: Akten  
Växjö tingsrätt  
Kommunstyrelsen i Mullsjö kommun

Dnr M-2019-134

## § 17 Uppföljning av det systematiska arbetsmiljö- och säkerhetsarbetet 2018

### Beslut

Miljönämnden beslutar att godkänna uppföljningen av det systematiska arbetsmiljö- och säkerhetsarbetet 2018.

Paragrafen förklaras omedelbart justerad.

### Ärendebeskrivning

Ett beslut om en handlingsplan för det systematiska arbetsmiljö- och säkerhetsarbetet för åren 2016-2018 antogs av miljönämnden 2015-12-10 (§ 58). Handlingsplanen innehåller mål och åtgärder som ska genomföras för att förbättra arbetsmiljön och de anställdas hälsa och säkerhet. Planen ska följas upp årligen.

Kopia till: Akten  
Huvudskyddsombud

## § 18 Presentation av nya medarbetare

Miljöinspektör Johannes Esberg och miljöinspektör Karin Hellström presenterar sig för nämnden.

## § 19 Redovisning av delegationsbeslut

Redovisning av delegationsbeslut nr 78-129, 2019 enligt delegationslistan.  
Delegationslistan förklaras härmed redovisad.



## § 20 Informationsärenden

- Ekonomisk redovisning av miljönämndens verksamhet april 2019
- Redovisning av tillsynen inom Hälsoskyddsområdet
- Redovisning av Miljösamverkans projekt ”Solarier”
- Ny tobakslagstiftning
- Miljöutbildningen
- Film från Länsstyrelsen ”Agenda 2030”

## **§ 21 Kurser och konferenser**

Inga kurser anmälda