

Byggnadsvårdsrapport 2021:35

Veronica Olofsson

Anders Franzén

Ådel V. Franzén

Habo tätort

Kulturhistorisk inventering och karaktärisering
av Habo tätort,
Habo socken i Habo kommun, Jönköpings län



Byggnadsvårdsrapport 2021:35

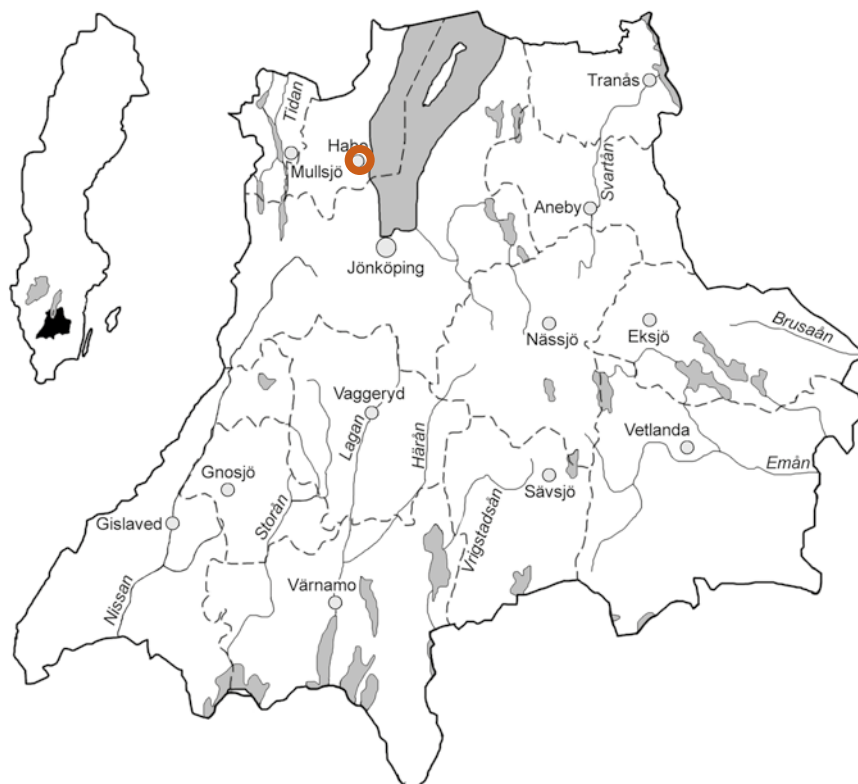
Veronica Olofsson

Anders Franzén

Ådel V. Franzén

Habo tätort

Kulturhistorisk inventering och karaktärisering
av Habo tätort,
Habo socken i Habo kommun, Jönköpings län



Jönköpings läns museums dnr: 2020-236

Rapport och foto: Veronica Olofsson, Anders Franzén, Ådel V. Franzén

Delområdeskartorna är framställda av Habo kommun.

Graisk mall: Anna Stålhammar

Distribution: Digital pdf

Jönköpings läns museum, Box 2133, 550 02 Jönköping

Tel: 036-30 18 00

E-post: info@jkpglm.se

www.jkpglm.se

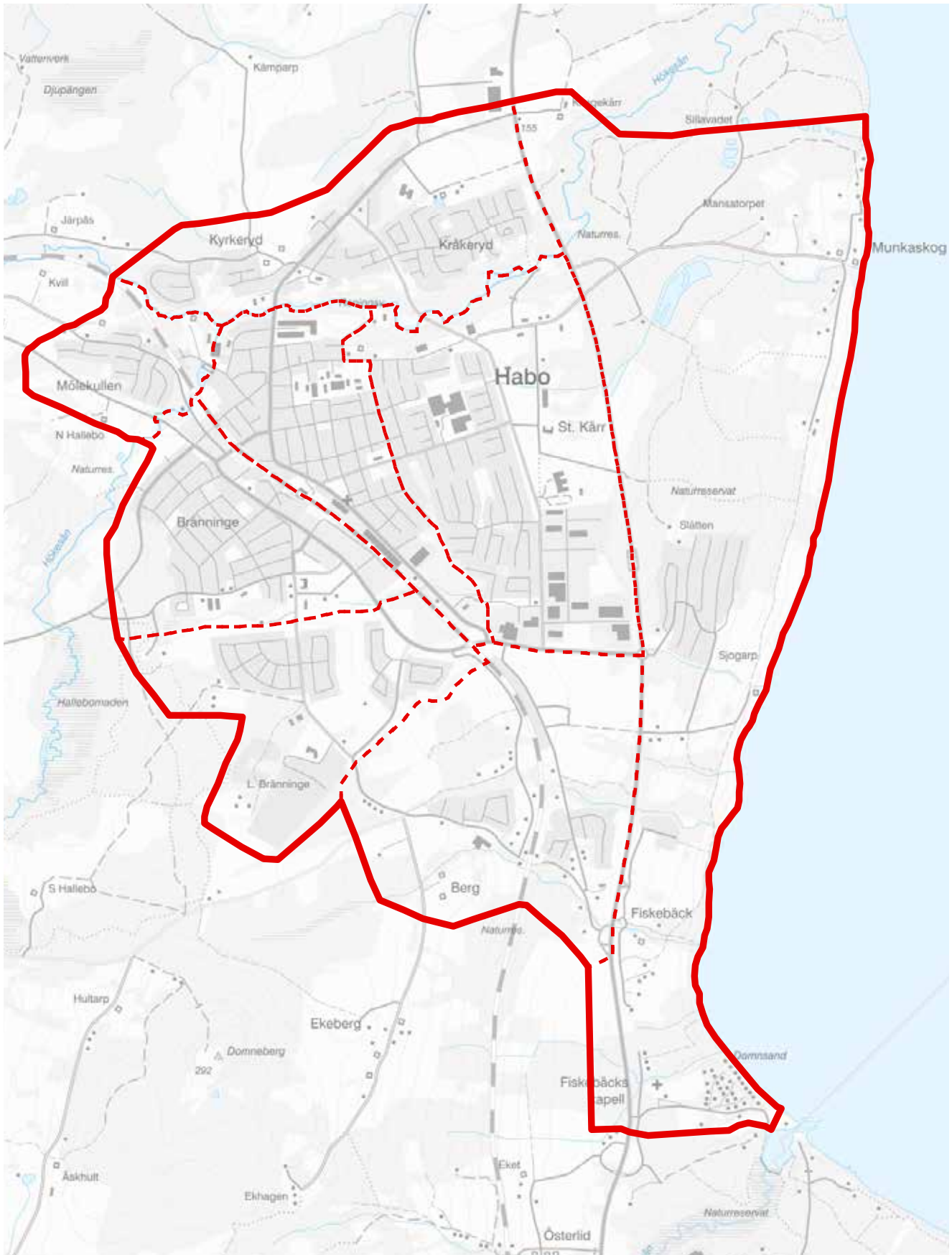
Utdrag ur tryckta och ajourhållna ekonomiska kartor är återgivna enligt tillstånd:

© Lantmäteriet. Ärende nr MS2007/04833. Lantmäteriet. Spridningstillstånd för drönbilder med geograisk information: LM2021/031394.

© JÖNKÖPINGS LÄNS MUSEUM 2021

Innehåll

Inledning.....	5
Avgränsningar	5
Rapportens upplägg	5
Definition av kulturmiljövärden	5
Dokumentvärden	6
Upplevelsevärden	6
Förstärkande, övergripande motiv	7
Lagstiftning	8
Plan- och bygglagen – PBL	8
Kulturmiljölagen – KML	9
Miljöbalken – MB	9
Klassning av kulturhistoriska värden	10
Habo och det äldre landskapet	11
Analysområdet kring 1800-talets mitt och slut	13
Området under förhistorisk tid och medeltid	13
Medeltiden speglad genom ortnamn och andra källor	14
Utmarksområdet Munkaskog	15
Stora Kärr	17
Riktning och struktur	18
Tätortens allmänna historia	19
Tätorten Habo	19
Stadsplan och vägnät	20
Ortens fortsatta fysiska utveckling	22
Beskrivning och analys för respektive område	24
Området Centrum	24
Område Stora Kärr	36
Område Bränninge	42
Område Södra Bränninge	48
Mölekullen	52
Kyrkeryd och Kråkeryd	56
Öster om länsväg 195	60
Kärnekulla/Fiskebäck/Berg	64
Administrativa uppgifter	67
Arkiv	67
Kartmaterial	67
Tryckta källor och litteratur	68



Utdrag ur digitala fastighetskartan.

Inledning

På uppdrag av Byggnadsnämnden i Habo kommun har Jönköpings läns museum inventerat och karaktäriserat ett område som omfattar tätorten Habo och dess närmsta omland. Fältarbetet genomfördes under våren 2021.

Rapporten är ett kunskapsunderlag som är tänkt vara till hjälp och vägledning vid bevarande och utveckling av tätorten Habo. Arbetet tar sin utgångspunkt i den genomförda inventeringen i fält och genomgången av bygglovshandlingar samt andra arkiv- och litteraturstudier.

Parallellt med rapportarbetet har en bebyggelseinventering också genomförts. De byggnader som bedömts vara värdefulla från kulturhistorisk synpunkt, har registrerats i en webb-baserad applikation som utvecklats av Länsstyrelsen i Jönköpings län. Resultatet av denna byggnadsinventering har gjorts tillgängligt i kommunens digitala GIS-skikt.

Utredningsarbetet har huvudsakligen utförts av antikvarierna Veronica Olofsson och Anders Franzén och landskapsanalysen av kulturgeograf Ådel Vestbö Franzén.

Avgränsningar

Inventerings- och karaktäriseringsarbetet har avsett ett område som omfattar tätorten Habo och vissa omkringliggande landskapsavsnitt. Denna avgränsning har gjorts av beställaren och framgår av kartan på sidan 4 samt i anslutning till beskrivningen av respektive delområde.

De inventerade bebyggelsemiljöernas tidsmässiga avgränsning är vid. I princip har ingen hitre tidsgräns deiniats, men eftersom det är vanskligt att bedöma huruvida sentida bebyggelse har ett kulturhistoriskt värde har få byggnader från slutet av 1900-talet medtagits i inventeringen.

Rapportens upplägg

Denna rapport inleds med en beskrivning av inventeringens förutsättningar med avgränsningar samt deinitioner och beskrivning av grunderna för bedömningen av kulturhistoriska värden. Därefter redogörs för den lagstiftning som reglerar skydd och säkerställande av bebyggelsen. Sedan följer ett avsnitt som beskriver klassningssystemet som används i den digitala inventeringen. Slutligen följer en redogörelse för inventeringens resultat, som presenteras delområde för delområde.

Deinition av kulturmiljövärden

Vad gäller bebyggelse har Riksantikvarieämbetet gjort en deinition av vad detta innebär: Kulturhistoriskt värde

avser de möjligheter materiella och immateriella företeelser kan ge vad gäller att inhämta och förmedla kunskaper om och förståelse



Tillgången till vattendrag och järnväg medförde att lera industrialanläggningar lyttade hit eller nyanlades på platsen. Bilden visar Habo ullspinneri (Gunnarsbo 1:264) som blev mest känt för sin tillverkning av iltar.



Järnvägens sträckning och den tillhörande hållplatsen skapade förutsättningarna för att tätorten Habo utvecklades från 1860-talet. Hållplatsen ick sitt namn efter sockennamnet, vilket var vanligt.

av olika skeenden och sammanhang – samt därigenom människors livsvillkor i skilda tider, inklusive de förhållanden som råder idag.

Enkelt uttryckt kan en byggnad sägas ha ett kulturhistoriskt värde om den kan ge betraktaren kunskap och upplevelser av bland annat historia. För att analysera de kulturhistoriska värdena framhåller Riksantikvarieämbetet i första hand använder de begreppen dokumentvärde respektive upplevelsevärde samt förstärkande motiv.

Dokumentvärden

Med dokumentvärde menas faktiska egenskaper som byggnader har. Detta är värden som kan beskrivas objektivt, kanske i vissa fall mätas och jämföras med andra byggnader. Dokumentvärdet inbegriper historiska egenskaper inom en rad områden, det kan vara; byggnadshistoriskt, byggnadsteknikhistoriskt, arkitekturhistoriskt, samhällshistoriskt, socialhistoriskt, personhistoriskt eller till exempel teknikhistoriskt.

Upplevelsevärden

Utöver dessa faktiska värden inns också upplevelsevärden. Det är subjektiva värden som är svårare att mäta och kvantifiera då de utgår från värderingar. Arkitektoniska och konstnärliga värden är välkända begrepp som kanske inte kräver någon speciell förklaring. Med patina avses att byggnaden genom sitt skick kan förmedla en tidsdimension och ge upplevelsen av en långvarig användning. En gammal fönsterbåge med blåst glas och väderbitna karmar där lera olika färgskikt kan anas illustrerar åldrandet på ett mycket konkret sätt. Avlägsnas patinan återstår bara den objektiva upplysning som byggnaden ger om sin tillkomsttid och skick idag, dess egen berättelse om mellanliggande tiders användning går förlorad. Gränsen mellan patina och rent slitage och direkta skador är ofta otydlig och kan vara svår att uppfatta.

Med miljöskapande värde avses en byggnads betydelse för miljön som helhet.

Identitetsvärdet står för det som gör att vi känner trygghet, samhörighet och hemkänsla i miljön. Detta är i första hand ett socialt värde där de kulturhistoriska aspekterna ingår mer eller mindre framträdande. Byggnaderna i sig behöver inte vara märkvärdiga, för att ha detta värde. Som utifrån kommande kan det vara svårt att uppfatta den här typen av värden som i mycket handlar om det bekanta och vardagliga men också igenkännbara.

I kontinuitetsvärdet ligger en tidsaspekt, att en plats eller ett område har använts för en viss sorts verksamhet under lång tid.

Med traditionsvärde kan avses speciella tilldragelser som kan förknippas med en särskild byggnad eller plats, eller en byggnads betydelse som bärare av en tradition. Det lilla missionshuset med anspråkslöst yttre kan ha spelat en stor roll i bygdens historia och därmed vara en viktig traditionsbärare.



Personhistoria blir ofta påtaglig på en kyrkogård eller begravningsplats. Varje gravsten kan således ha olika grader av personhistoriskt värde.

Symbolvärdet är relativt lättförståeligt och ofta tydligt. En byggnad kan vara en symbol för en ort, en stad, ett begrepp eller en samhällsfunktion. Ibland är symbolfunktionen avsedd, som när en ort bygger ett höghus för att sätta staden på kartan. I andra fall kan byggnaden i efterhand ha fått en symbolroll. Fabriks - skorstenen reser sig som ett synligt tecken på industriell framgång och teknisk utveckling, men kan även förknippas med armod och tunga arbetsförhållanden. Kyrkan mitt i byn och kyrktornet kan markera religiösa och kulturella värden, men står också som en symbol för sin bygd.

Förstärkande, övergripande motiv

Till dessa värden kan man sedan lägga förstärkande övergripande motiv. En byggnads värde har traditionellt varit starkt förknippad med dess bevarandetillstånd. Ett hus i originalskick eller med få förändringar från dess uppförandetid, har nästan alltid klassats högre än en byggnad som genomgått ett antal utvecklingskedor. I dessa sammanhang brukar man tala om autenticitet och äkthet som just förstärkande motiv.

En byggnad i originalskick berättar om byggnadsskicket vid tillblivetiden, vilka färgsättningar som var populära och andra ofta modebetonade drag. En byggnad i originalskick kan därför ofta också ha ett pedagogiskt värde, genom dess tydlighet, vilken gör den relativt lätt att läsa och förstå. Detta kan gälla en byggnad i sig men också i dess sociala och ekonomiska sammanhang. Kring en herrgårdsmiljö är de ibland mycket enkla byggnader som har skapat förutsättningarna för välståndet viktiga för att kunna förstå det ekonomiska överlöd som herrgården speglar.

Kvalitet inbegriper flera olika egenskaper, från ett rent hantverks utförande till mer estetiska aspekter, där man ser skönheten i en väl uttänkt konstruktion, noggrant utformade detaljer, väl valda material och ett skickligt utfört hantverk. I en medveten arkitektonisk gestaltning inns kvalitetsbegreppet ofta inbyggt, omsorgen om detaljerna och anpassade material är exempel på egenskaper som brukar förknippas med god arkitektur. Detta knyter samman det arkitektoniska värdet med det mera jordnära kvalitetsbegreppet som ligger i hållbarhet, slitstyrka och funktionsduglighet.

Sällsynthet är ytterligare ett så kallat förstärkande motiv. Om en byggnad visar sig vara ensam i sitt slag blir bedömningen givetvis en annan än om den är en i raden. Sällsyntheten har ofta av naturliga skäl förknippats med hög ålder, men kan också vara relevant på yngre byggnader utifrån att dessa kan vara unika i sitt slag till exempel vad gäller byggnadsteknik eller industriell process.

I motsats till sällsyntheten står representativitet. Med det representativa menas ofta det som är typiskt för en trakt, socken eller landskap. Det kan även avse näring eller ett socialt skick. Det kan gälla byggnadens utformning, typ av byggnad, val av byggnadsma



Klubbhuset som förvaltas av Domsands Båtsällskap tillhör en sällsynt byggnadskategori och har en ovanlig gestaltning. Byggnadens sällsynthet påverkar det kulturhistoriska värdet.

terial etc. Bedömningen av det sällsynta och representativa varierar utifrån olika perspektiv; nationellt, regionalt och lokalt.

Med en tidigare fokusering på sällsyntheten och det högkvalitativa har ofta mycket av det representativa gått förlorat. Utedass och andra enkla uthus som var regel i en tidsepok, är idag mer än sällsynta då de inte har tillmätts tillräckligt värde för att bevaras till eftervärlden.

Begreppen är från boken *Kulturhistorisk värdering av bebyggelse* av Axel Unnerbäck, utgiven av Riksantikvarieämbetet 2002.

Lagstiftning

Inom kulturmiljöområdet är det framförallt tre olika lagar som reglerar den enskildes och samhällets rättigheter och skyldigheter – det är PBL, KML och Miljöbalken.

Plan- och bygglagen – PBL

Plan- och bygglagen (PBL) är den lag som kommunerna har att förhålla sig till vad gäller planering och lovgivning. Vikten av att ta hänsyn till kulturvärden betonas generellt (2 kap 3, 4, 6 §§), i översikts- och detaljplaner samt områdesbestämmelser (3 kap 4, 5 §§ och 4 kap 2, 16, 42 §§) och vad gäller kraven på byggnadsverk m.m. (8 kap) samt i lov (9 kap). Vid tillämpningen av lagen gäller att byggnadsnämnden ska göra en avvägning mellan enskilda och allmänna intressen.

Underhåll

Generellt gäller att byggnadsverk skall underhållas och hållas i vårdat skick. Underhållet ska anpassas till omgivningens karaktär och till byggnadens kulturhistoriska värden (PBL 8 kap 14 §). Om en fastighetsägare inte underhåller sina byggnader har byggnadsnämnden möjlighet att ingripa (11 kap 19 §).

Ändring

Ändringar av en byggnad ska alltid utföras varsamt så att hänsyn tas till byggnadens karaktärsdrag och kulturhistoriska värden (PBL 8 kap 17 §).

Vid ändring får de tekniska egenskapskraven (som omnämns i 8 kap 1, 4 §§) anpassas och avsteg från dem får göras med hänsyn till byggnadens förutsättningar och kulturhistoriska värden.

Förvanskning

Lagstiftningen omfattar även ett förvanskningförbud. En byggnad eller ett bebyggelseområde som är särskilt värdefullt från historisk, kulturhistorisk, miljömässig eller konstnärlig synpunkt får inte förvanskas (PBL 8 kap 13 §).

Rivning

En byggnad som är värdefull från historisk, kulturhistorisk, miljömässig eller konstnärlig synpunkt får inte rivas (PBL 9 kap 34 §).

Bygglov

Om någon planerar att bygga till eller på annat sätt ändra en byggnad kan det vara aktuellt att ansöka om bygglov. En av lera förutsättningar för att bygglov ska kunna ges är att såväl byggnadens som platsens kulturvärden tas tillvara. Inom detaljplanerat område ska bygglov exempelvis sökas om ”byggnaden byter färg, fasadbeklädnad eller taktäckningsmaterial eller byggnadens yttre utseende avsevärt påverkas på annat sätt” (PBL 9 kap 2 §). Flera av de bygglovsbefriade åtgärder som inns för en- och tvåbostadshus, gäller inte för byggnader eller bebyggelseområden med kulturhistoriska värden. Eftersom regelverket är komplicerat är det bäst att kontakta kommunen för att få reda på om bygglov krävs.

Kulturmiljölagen – KML

Kulturmiljölagen slår i sitt första kapitel fast att det är en nationell angelägenhet att skydda och vårda kulturmiljön och att ansvaret för kulturmiljön delas av alla. Såväl enskilda som myndigheter ska visa hänsyn mot kulturmiljön. Den som planerar eller utför ett arbete ska se till att skador på kulturmiljön undviks eller begränsas.

Lagen omfattar i sina följande kapitel sedan bland annat fornminnen, ortnamn, byggnadsminnen, kyrkor och kyrkogårdar speciellt.

Fornlämningar har ett generellt skydd. Det gäller exempelvis gravfält och fossil åkermark som ligger i Habos utkant samt milstolpar.

Byggnadsminnen fastställs efter beslut av länsstyrelsen och omfattas av för byggnaden relevanta skyddsbestämmelser. I nuläget inns inga byggnadsminnen i Habo kommun.

Samtliga kyrkor inom Svenska kyrkan uppförda före 1940 har ett generellt skydd, vilket innebär att församlingen/samfälligheten söker tillstånd hos länsstyrelsen för att genomföra förändringar. Även modernare kyrkor kan få ett utökat skydd efter särskilt beslut.

Inom kommunal planering är det kanske framförallt fornlämningar och ortnamn som en kommun har särskilt ansvar att beakta.

Miljöbalken – MB

Miljöbalken reglerar resursfrågor och betonar också vikten av att värdefulla natur- och kulturmiljöer skyddas och vårdas. Begreppet riksintressen regleras inom miljöbalken. Områden kan exempelvis vara av riksintresse för kulturmiljövården och då är det respektive kommun som skall redogöra för länsstyrelsen hur varje riksintress ska tillgodoses.

Habo kyrka och sockencentrum är det enda riksintresset för kulturmiljövården inom kommunen.



Vid korsningen Bränningegatan och Skyttevägen står en milsten (L1972:4641). Denna är skyddad som fornlämning av kulturmiljölagen.

UTREDNINGENS GRADERING Fem olika klasser

Klass 1, Byggnadsminne, skyddade kyrkor

Avser byggnader som förklarats som byggnadsminnen enligt kulturmiljölagen.

Klass 2, Förvanskingsförbud

Avser särskilt värdefull bebyggelse som bör skyddas genom skyddsbestämmelse (q) i detaljplan eller områdesbestämmelser. Byggnaden får inte heller förvanskas vid förändring av eller i anslutning till den.

Klass 3, Högre allmänt bebyggelsevärde

Avser byggnader som har ett visst värde och som bör skyddas genom varsamhetsbestämmelser i detaljplan eller områdesbestämmelser. Värdebärande element bör hanteras varsamt vid förändringar i eller i anslutning till byggnaden.

Klass 4, Allmänt bebyggelsevärde

Avser de generella krav på hänsyn till en byggnads kulturhistoriska värden som gäller för all bebyggelse och oavsett om en åtgärd kräver bygglov.

Klass 5, Avskrivs

Avser bebyggelse som saknar kulturhistoriska värden som man behöver ta hänsyn till.

Graderingen har utarbetats av Länsstyrelsen i Jönköpings län.

Klassning av kulturhistoriska värden

Man kan inte bara fråga sig om en byggnad eller bebyggelsemiljö har ett kulturhistoriskt värde, utan också i vilken grad. Att en byggnad har ett högre kulturhistoriskt värde än en annan kan vara självklart, men genom en antikvarisk analys och ett ändamålsenligt graderingssystem kan man tydligare precisera olika nivåer vad gäller kulturhistoriskt värde.

I föreliggande utredning är utgångspunkten ett system med klassning i fem olika kategorier, vilket utarbetats av Länsstyrelsen i Jönköpings län. De fem olika kategorierna relaterar till kulturmiljölagen och plan- och bygglagen, se faktaruta här intill.

Klass 1–4 innebär att byggnaden eller bebyggelsemiljön har sådana kulturhistoriska värden att de skall vägas in som ett allmänt intresse, exempel vid bygglovshandläggning. Klass 5 kan i princip sägas sakna kulturhistoriska värden.

Klass 1 innebär att byggnaden eller anläggningen skyddats i enlighet med kulturmiljölagen.

Klass 2 är särskilt värdefull från historisk, kulturhistorisk, miljömässig eller konstnärlig synpunkt och den får därför inte förvanskas, enligt PBL 8 kap 13 §. Detta ställer tämligen höga krav på det kulturhistoriska värdet. Byggnader som har dessa särskilda värden bör skyddas i detaljplan.

Klass 3 omfattar byggnader som har ett visst värde från kulturhistorisk synpunkt och detta innebär att ändring och lyttning av en sådan byggnad kräver att åtgärderna utförs på ett varsamt sätt så att man tar hänsyn till de historiska, kulturhistoriska, miljömässiga och konstnärliga värdena, allt enligt PBL 8 kap 17 §. Dessa byggnader bör skyddas genom varsamhetsbestämmelser i områdesbestämmelser eller detaljplan.





Klass 4 kan sägas omfatta byggnader som har ett allmänt bebyggelsevärde. Detta innebär också att ändring och lyttning av en sådan byggnad kräver att åtgärderna utförs på ett varsamt sätt så att man tar hänsyn till de historiska, kulturhistoriska, miljömässiga och konstnärliga värdena enligt PBL 8 kap 17 §.

Slutligen är byggnader inom **klass 5** sådana som knappast har några kulturhistoriska värden och där man från samhällsplaneringssynpunkt inte behöver ta hänsyn till några sådana värden.

I den genomförda inventeringen har klasserna 2–4 använts i inmatningen i appen. Klass 1 har inte varit relevant då det inte inns några byggnader skyddade enligt kulturmiljölagen inom det aktuella området och klass 5 har uteslutits för att spara tid i genomförandet.

Byggnadsinventering

Teckenförklaring

-  Byggnadsminnen (KML 3 kap)
-  Särskilt värdefull bebyggelse (PBL 8:13)
-  Högt allmänt bebyggelsevärde (PBL 8:17)
-  Allmänt bebyggelsevärde (PBL 8:17)

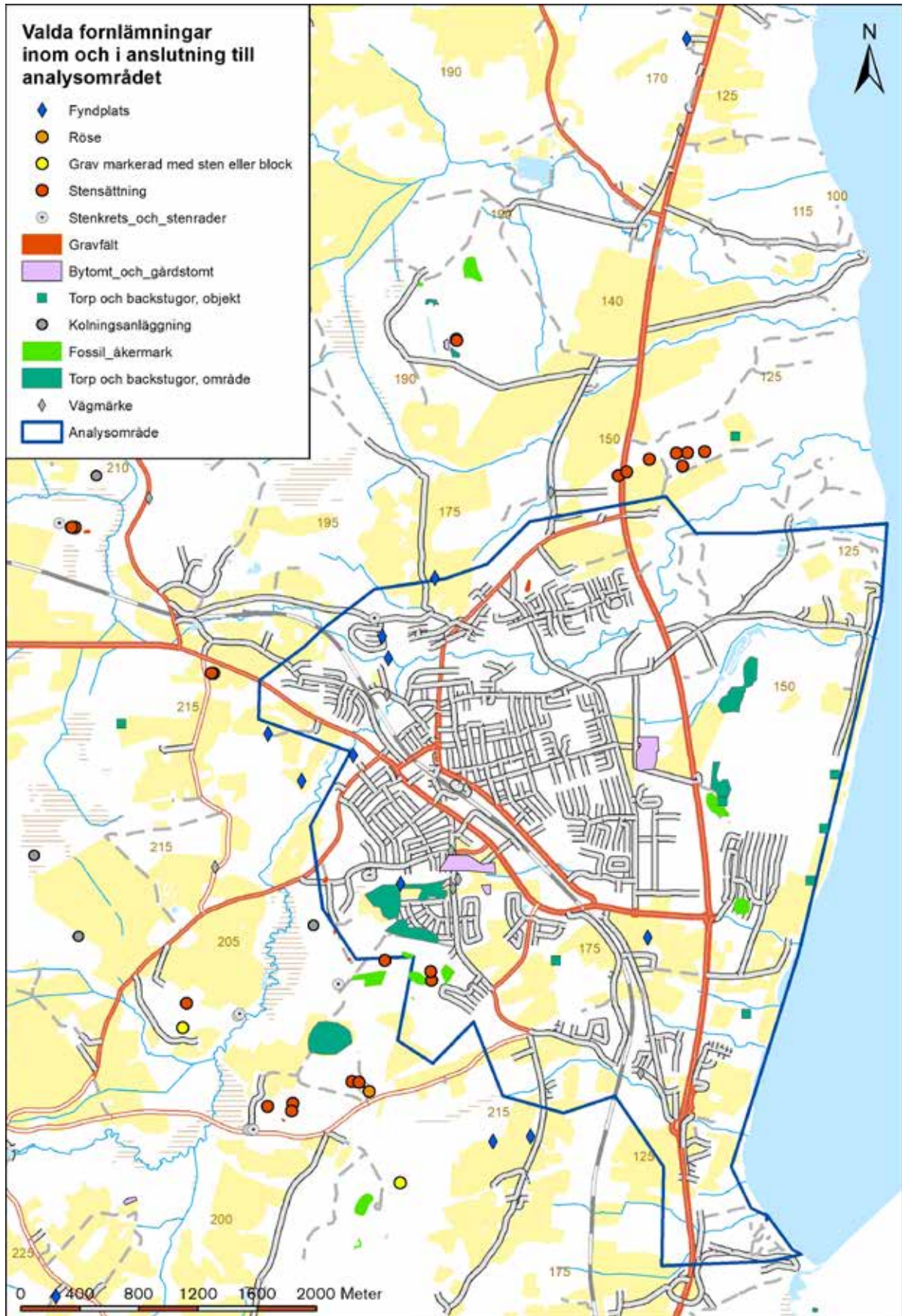
Habo och det äldre landskapet

Järnvägens dragning på 1860-talet kom att definiera om vad som var perifert och centralt i Habo socken. Habo centrum sedan medeltiden var beläget över fyra kilometer sydväst om dagens Habo och på ett krön i ett östsluttande landskap ner mot Vättern. Habo gamla sockencentrum bildade även en gräns mot moss- och utmarksområden åt väster och jordbruksbygden i sluttningarna åt öster.

Mellan åren 1877 och 1882 upprättades den häradsekonomska kartan som visar Habo järnvägsstation omgiven av en liten klunga med hus som ett embryo till det som komma skulle. Den som steg av tåget kring 1880 skulle åt nordost se en gles beskogad beteshage och åt sydväst åkermark. Den successiva utvecklingen mot en tätort skedde i steg under framför allt 1900-talets andra hälft.

Föreliggande landskapsanalys avser ett större geografiskt område (se karta sidan 12) och fokus ligger på tiden före tätorten Habos tillkomst. Genom äldre storskaliga kartor kan agrarlandskapets strukturer utläsas; det äldre vägnätet, gränser inom och mellan fastigheter samt relationen inägor och utmark.





Analysområdet kring 1800-talets mitt och slut

Den häradsekonomiska kartan från omkring 1880 tecknar ett jordbrukslandskap dominerat av små byar och gårdar som under loppet av 1700- och 1800-talen delades i lera bebyggelseenheter och i verkligheten övergick från att vara ensamgårdar till att bli små byar. Gårdarna Bränninge och Stora Kärr dominerade dock storleksmässigt, med omfattande åkergården och det var på ett av dessa gårdarna som Habo järnvägsstation kom att anläggas. De minsta bebyggelseenheterna utgjordes av de många torpen som växt fram sedan mitten av 1700-talet. Ännu mindre var backstugorna som egentligen inte hade mera odlingsmark än en kökstäppa.

Det som framför allt präglade analysområdet vid 1800-talets slut var den mosaik av olika landskapstyper som måste ha givit ett variationsrikt utseende. Ur häradsekonomiska kartan framträder ett landskap med stora arealer ängsmark, både torra hårdvallsängar och sankare madängar längs med bäckar och åar. I ängarna växte träd, men dessa stod glest och de lesta bar troligen spår efter lövtäckt, så kallad hamling. Dessa slättermarker var oftast försvunna i början av 1900-talet och ersatta med odlad vall. Inom området fanns dungar av barrskog, lövskog och blandskog. Det var inga planterade skogar, utan skogsområden präglade av träd i olika åldrar.

Området under förhistorisk tid och medeltid

I och kring Habo tätort inns fornlämningar från stenålder, bronsålder samt äldre järnålder, men precis som tillfället är med stora områden inom Norra Småland och in i Västergötland saknas spår efter bosättning från yngre järnålder. Området bör ha varit attraktivt med tanke på möjligheterna till fångst och iske dels i åarna, dels i Vättern samt genom förekomsten av relativt lättodlade jordar.

Norr om byn Tumbäck glesas fornlämningsbeståndet ut och det står klart att förhistoriska bosättningar var mycket sporadiska inom Habo sockens norra del och Hökensåsområdet.

Analysområdet utgör således en nordlig gräns för en förhistorisk bygd där stenåldern speglas genom lera fynd av yxor av bergart och linta. Bronsålder och äldre järnålder har satt spår i form av monumentala gravar. Fornlämningarna följer den odlade bygden och en viss ackumulation av fornlämningar från äldre järnålder kan avläsas i skogsområdet mellan Bränninge och Hallebo, men utan att vi kan tala om någon förhistorisk central plats.

Några arkeologiska undersökningar har gjorts inför nybyggnation av bostäder, framför allt inom Bränninges byterritorium. Under perioden 2005–2007 genomförde Jönköpings läns museum arkeologiska utredningar och förundersökningar här. I samband med utredningarna upptäcktes fornlämningar som ej tidigare varit kända i form av förhistoriska gravar, fossil åkermark, lera boplatslägen samt en äldre bytomt. Under 2007 gjordes en avbaning av matjorden varvid framkom bebyggelselämningar i form av härdar och husgrunder samt överplöjda röjningsrösen.

Medeltiden speglad genom ortnamn och andra källor

Habo socken omnämns för första gången som Haghabodum år 1333 (möjligen avser ett Bodhom från 1287 Habo socken). Olika skrivformer: Hagabodhum, Hagabo, Hagaboda etc avlöser varandra fram till ca år 1600 då Habo-formen blev vanlig. Innan Habo togs i bruk som sockennamn ska, enligt ortnamnslexikonets uppgift, namnet ha burits av prästbolet vid kyrkan. Haga-förleden skall sättas i samband med inhägnad mark som tillsammans med efterleden -boda bör ge en tolkning som skall kopplas till hagmark i form av inhägnad betesmark med någon typ av anslutande bebyggelse.

Fiskebäck omtalas redan på 1250-talet och själva iskebäcken 1289. Det tidiga omnämmandet av en bosättning vid namn Fiskebäck speglar den vikt isket i åarna i Habo socken hade under medeltid och troligen långt dessförinnan.

Tumbäck omtalas för första gången 1339. Bränninge, vars namn går tillbaka på svedjeverksamhet omtalas för första gången 1399. Även Högsbäck har första belägg 1399, liksom Kråkeryd, Kyrkeryd och Hallebo. Högsbäck (medeltida skrivning Höxbäk, Höxbeck, Höxbek mm) redovisas i den första kamerala jordeboken från 1539 som ett kronohemman. Gården kom senare att avhysas under säteriet Stora Kärr. Namnet går troligen tillbaka på Hökesån som rinner strax norr om gården.

Två Kärr-gårdar fanns i Habo socken, Västra och Stora Kärr och det är i lera fall svårt att avgöra vilken gård som avses i källorna. Ett Kärr omtalas 1539 som ett kronohemman, medan skrivningen Stora Kärr tillkommer senare. Kärr-namnet bör, som det låter, knytas till sankmark eller morasmark. Strax norr om gården Stora Kärr inns sentida utdikningar av just sankmark.

Kärnekullas första omnämning är 1539 och ortnamnsforskaren Jan Agertz tolkar förleden som hänvisande till smörkärna.

Munkaskog omnämns för första gången 1539 som ett klosterhemman och namnet som innehåller förleden munkabör härledas ur det faktum att gårdens utgjorde ett klosterhemman under Varnhem eller att klostret ägde en förvaltningsgård här. Skogen, där Munkaskog ligger, donerades till Varnhems kloster år 1289.

Sjogarp (även Sjögarp) omnämns 1399 som Syoathorpp och anges i jordeboken från 1539 som ett kronohemman. Läget intill Vättern bör förklara förleden och efterleden -torp antyder att det är en nyanlagd gård under vikingatid/tidig medeltid. Hackebo, Kvill, och Hestra omnämns mellan 1539 och 1546.

Ett första omnämning i någon skriftlig källa ska inte förväxlas med när gården eller byn etablerades. Däremot är det intressant att både Habo socken och Fiskebäck har 1200-talsbelägg samt att lera gårdar i området nämns redan under 1300-talet. De medeltida källor där gårdarna omnämns har inte gått igenom men det rör sig troligen om donationer av gods till kyrkliga institutioner. Gårdar som har första omnämning i de tidigaste Vasa-jordeböckerna kring

1540 bör tolkas som existerande åtminstone under senmedeltid. Sammanfattningsvis antyder de tidiga beläggen att området utgjort en väl uppodlad jordbruksbygd under medeltiden. Inga belägg på ödegårdar inns inom eller kring analysområdet som bör ha drabbats lika hårt som Smålandsbygderna under den senmedeltida agrarkrisen, men från Haboområdet saknas källbelägg.

Fiskebäck var en egen socken under medeltiden. Sockengränsen i söder bör ha varit identisk med gränsen mot Bankeryds socken och Smålandsgränsen, men det är fortfarande oklart när socknen gick upp i Habo socken. Landbogårdar (alltså gårdar där bönderna var arrendatorer åt kronan, frälset eller kyrkliga institutioner) i Fiskebäck omnämns 1308. År 1333 upplåter kung Magnus sina ”nybyggen” i Fiskebäck och Habo åt biskopen i Linköping vilket antyder att det vid denna tid handlade om två socknar. År 1410 omnämns Bro kvarn i Fiskebäcks socken. Ett bol i Fiskebäcks kyrkby omnämns 1413. Ett brev från år 1500 nämner en Olof Glop i Bränninge på Fiskebäck i Habo socken. Bränninge refereras till som primärt hörande till Fiskebäck samtidigt som det sägs att sockentillhörigheten är Habo. Icke desto mindre anges Bränninge redan 1450 som liggande i Habo socken. Sammanslagningen till en socken verkar ha fullbordats kring 1450 och omnämmandet om att Bränninge ligger i Habo, fast på Fiskebäck, bör ha syftat på den äldre tillhörigheten i en nu nerlagd socken. Före 1550 hade Fiskebäck socken definitivt slagits ihop med Habo för i detta års jordebok och framåt ingår Fiskebäck gård som ett skattehemman i Habo och de gårdar som bör ha funnits i Fiskebäcks socken står uppptecknade under Habo socken.

Var låg då kyrkan i Fiskebäcks socken? Med största sannolikhet låg den där Fiskebäcks kapell ligger i dag. Här inns en kyrkogård med gravar från medeltid och framåt. Dopfunten från 1100-talet samt ett altarskåp från 1400-talet är vad som inns bevarad från den medeltida kyrkan som brann ner år 1623. Dopfont och altarskåp förvaras på Skara museum respektive Historiska museet i Stockholm.

I det följande ska två av de ingående fastigheterna analyseras mer i detalj, nämligen Munkaskog och Stora Kärr i utredningsområdets östra del.

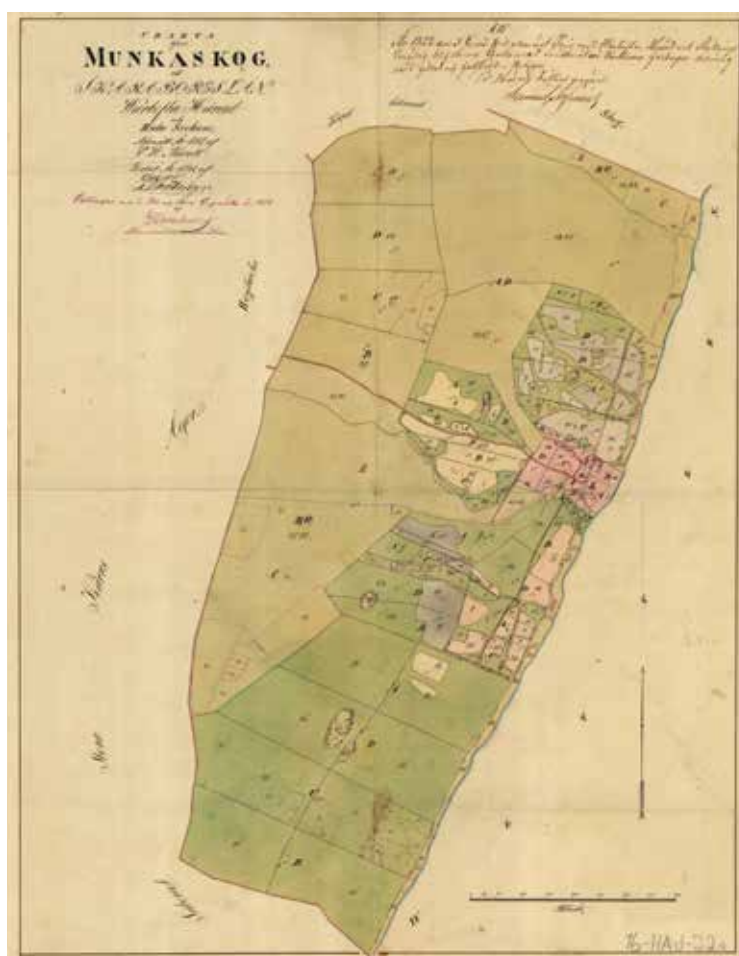
Utmarksområdet Munkaskog

Ett skogsområde längs Vätterstranden från Öxabäck i norr till Fiskebäck i söder donerades år 1289 av Kung Magnus till cisterciensermunkarna i Varnhem. Diplomet anger att munkarna tidigare förvärvat en del av skogen (Waterskoger) från bönderna i området, och att de nu också får området ”moenh”. Det anges inte hur brett området är från Vätterstranden och inåt landet, men det är sannolikt att det donerade området har täckt området från Vätterstranden och västerut mot Högsbäck och Kärr. Detta skogsområde bör ha

varit så gott som utan bebyggelse då det donerades eftersom inga gårdar eller torp nämns som ingående i donationen. Dock nämns att bönderna i närområdet fortfarande efter donationen hade rättigheter i skogen, troligen avses rätten till bete och täktverksamhet. Gården Munkaskog bör ha anlagts omkring år 1300 och registrerades i de första jordeböckerna (1539) som klosterhemman. Det är vidare tänkbart att gården spelade en roll i klostrets förvaltarskap över skogen. Det är känt att cistercienserna ofta anlade förvaltningsgårdar, så kallade grangier, i områden som inte låg i klostrets omedelbara närhet och det är möjligt att Munkaskog har fungerat som en grangie. Här krävs dock djupare undersökningar i det historiska källmaterialet samt fältinventeringar för att utröna om så är fallet.

Det är uppenbart att området under medeltid varit ett utmarksområde; Vätterskogen, Munkaskog, Moen; samtliga namn ger intryck av utmark och skog. Att vi inte hittar de traditionella forn lämningarna i området är inte förvånande; under tidig medeltid hade området redan en tradition som utmark- och skogsområde.

Något längre norrut i Habo socken, vid Svedudden, hade Vingsöborna rättigheter till bete och skogsfångst, rättigheter som



Storskifteskartan för Munkaskogs by från 1817 med några senare tillägg. Byns bebyggelse ligger helt nära Vättern. Lantmäteriet.

upplåtits av Magnus Ladulås under 1200-talet. Utmarkskaraktären är således särpräglade för även denna del av Habo socken.

Ett sätt att utröna ett områdes status som intensivt eller extensivt utnyttjat är att studera det äldre vägnätet utifrån äldre kartor och historiska källor. Från äldre kartor framgår att huvudvägen från Jönköping avvek västerut vid Fiskebäck och fortsatte mot Bränninge, Gunnarsbo och Kyrkeryd innan vägen åter vek österut och närmade sig Vättern längst norr i Habo socken. Kartan över Stora Kärr från 1684 redovisar inga vägar, men en fägata går från säteriet och i sydostlig riktning ner mot Vättern där området betecknas som skog och utmark. Dock avslöjar ett par grindar i hägnaden mellan Sjogarp och Stora Kärr samt Stora Kärr och Munkaskog att en mindre väg/stig har gått utmed Vätterstranden. Den mindre vägen längs Vätterstranden inns även med i kartorna från Munkaskog och Sjogarp från 1800-talets början. Måns Mannerfelts genomgång av vägsträckningar och värdshus mm i Västergötland under historisk tid utifrån framför allt förteckningar över reserutter och kartmaterial från 1600-, 1700- och 1800-talen visar att huvudvägen från Jönköping avvek mot nordväst och passerade Västra Kärr i västra delen av Habo socken innan den fortsatte mot Falköping. Kartor från 1700-talets mitt visar att en mindre väg följer Vätterstranden, men det är framför allt i samband med byggandet av länsväg 195 under 1900-talets mitt som en permanent huvudväg parallellt med Vättern skapades. Åter ges vi en bild av ett extensivt utnyttjat skogs- och utmarksområde kring Munkaskog.

Stora Kärr

Munkaskogområdets utmarkskaraktär i öster kontrasteras av de öppna jordbruksmarkerna kring gården Stora Kärr i väster. Gården Stora Kärr var kronohemman år 1539 då det omtalas för första gången. I hembygdslitteratur anges, utan källhänvisning, att Per Brahe då skall ha upplåtit Stora Kärr som tjänsteboställe åt befallningsmannen för grevskapet. Visingsborgs grevskap som upprättades 1562 av Erik XIV omfattade först endast Visingsö. 1569 utvidgades grevskapet då Habo och lera socknar förlänades till Per Brahe då av Johan III. Stora Kärr har varit en by med två gårdar innan ett säteri etablerades ca 1630. En befallningsman, ”välaktade Jesper Hansson”, fanns på Stora Kärr år 1613 och 1622 som då bör ha varit en förvaltningsgård inom denna del av grevskapet. När Stora Kärr erhöll säteristatus är svårt att utläsa, men en Erik Hård ägde en eller båda gårdarna 1623. Det är troligen under hans tid som Stora Kärr erhöll säteristatus. Gården omtalas år 1714 som rusthåll och ägdes vid denna tid av lagman Gabriel Gyllengrip. Säteriets vidare öden var ständiga ägarbyten och försäljningar, men intressant i detta sammanhang är kartorna över säteriet och dess ägor från 1685 och främst. Det ger oss en möjlighet att dels utröna säteriets bebyggelse över en period av drygt 300



Karta från 1813 över inägorna till säteriet Stora Kärr visar en byggnadsdisposition med tydlig symmetri. Lantmäteriet.

år, dels att studera arrondering av säteriets och de underliggande dagsverkstorpens ägor.

Förutom den medeltida bebyggelsen vid gården Munkaskog i norr och byn Stora Kärr var det först i samband med upprättandet av dagsverkstorpens under Stora Kärrs säteri samt dagsverkstorpens längs med Vätterstranden som områdets östra del kom att odlas upp.

Riktning och struktur

Går det att identifiera äldre landskapselement i dagens landskap? En utgångspunkt var den häradsekonomiska kartan som sammanfattar det landskap som just hade skiftats i samband med laga skiftet eller som var på väg att bli skiftat. Genom att jämföra dagens bebyggelse inom Habo tätort med strukturer i den 150 år gamla kartan bör det gå att utläsa om det finns äldre element som fortfarande lever kvar i den tätort som framför allt växte fram under efterkrigstiden.

Det kan konstateras att äldre fastighetsgränser inte haft någon större relevans för struktureringen av Habos bebyggelsemönster, inte heller äldre markanvändning. Bostadsområden har etablerats på äldre åker, lika väl som på ängsmark eller i sådana områden som var skog omkring 1880.

Tätortens allmänna historia

Tätorten Habo

Habo är ett förhållandevis ungt samhälle och är en av alla de orter som har tillkommit som en effekt av den svenska järnvägs - utbyggnaden. Orten uppstod kring ett tågstopp längs den dåtida Södra stambanans västliga dragning i sträckningen Malmö–Näs-sjö–Jönköping–Falköping–Stockholm när banan invigdes i hela sin längd 1864. Stationsläget uppkom, som i många fall genom en intresserad markägare. Här var det Anders Larsson i Bränninge by som avgjorde stationens placering genom att han överlät mark åt SJ för detta ändamål.

Strax norr om Bränninge låg Gunnarsbo och det var på dessa marker som den tidigaste samhällsbildningen utvecklades, för att senare expandera på marker hörande till de närliggande gårdarna och byarna som Stora Kärr och Sjögarp mot öster, Kråkeryd, Kyrkeryd och Möllekullen mot norr samt Fiskebäck mot söder.



Utsnitt från häradsekonomska kartan från 1880-tal. På kartan ser man att det uppförts några byggnader i anslutning till järnvägsövergången vid Habo station och några byggnader i området vid Gunnarsbo gård där landsvägen mellan Hjo och Jönköping möter Kyrkvägen från Habo kyrka och Tidaholmsvägen. Lantmäteriet.

En station uppfördes väster om järnvägsspåret och efter hand tillkom ler funktioner, såsom hotell och handelsbodar. Järnvägen korsade tre landsvägar i området; vägen mot Jönköping vars korsning försågs med grindar samt Kyrkvägen och Tidaholmsvägen vid vilka man byggde viadukter.

I det sena 1800-talet etablerade sig industrier i närheten, med Habo Ullspinneri och Habo Laggkärlsfabrik som pionjärer. Med nya arbetstillfällen uppstod behov av bostäder och tomter började efterhand styckas av längs det beintliga vägnätet i området. Det uppstod två mindre kluster av bebyggelse, dels på Gunnarsbo i mötet mellan vägarna mot Hjo, kyrkan och Munkaskog, dels på Bränninge i anslutning till järnvägsövergången.

Det var länge en tydlig delning mellan ”byn” vid Gunnarsbo gård och ”stationen” med det begynnande samhället på Bränninges mark öster om järnvägen. Under 1920-talet började de två bebyggelseområdena närma sig varandra och i slutet på 1920-talet



Habo ullspinneri var en av de första industrierna som etablerade sig i närheten av Habo station under sent 1800-tal (närmast i bild Gunnarsbo 1:60).

upprättades en tomtkarta och en avstyckningsplan som blev den första planen för det växande stationssamhället.

Under perioden från 1920 till 1950 byggdes det bostadshus spritt i den framväxande orten, men framför allt utmed de äldsta vägarna i området. Under dessa årtionden skedde det också lera industrietableringar på orten. De småskaliga fabriksanläggningarna anlades främst i anslutning till området mellan järnvägen och Jönköpingsvägen, men även spritt bland den framväxande bostadsbebyggelsen i Gunnarsboområdet.

Det ursprungliga sockencentrumet låg sedan länge vid Habo kyrka, några kilometer nordväst om stationen och här låg också en av de skolor som barnen i Habo var anvisade till. Med växande antal invånare ökade också behovet av ordnad kommunal planering vad gällde skola, vatten och avlopp. En ny skola för barnen i samhället stod klar 1931 vid Gröne vägen, men frågan om kommunalt avlopp och vatten dröjde in på 1940-talet innan den löstes.

Stadsplan och vägnät

Den nya bebyggelsen i Habo kom att förläggas längs med de beintliga vägarna och tomterna styckades av efterhand. Det uppstod omkring sekelskiftet 1900 ett litet bebyggelsecentrum vid vägmötet i norr. Här möttes landsvägen mellan Hjo och Jönköping i nord-sydlig riktning, Kyrkvägen mot Habo kyrka i sydväst och Tidaholmsvägen i nordvästlig riktning. Den triangelformade tomten, som inrymmer Gunnarsbo gård och Nya Gunnarsbo, är formad utifrån det historiska vägnätet vilket dagens gatunamn ännu indikerar.

Jönköpingsvägens ursprungliga dragning gick i nuvarande Hovslagaregatan över järnvägen och vidare i det som idag är Onkel Adams väg och Bränningegatan. Det var också här i anslutning till järnvägen som de första tomterna på Bränninge avstyckades. I slutet av 1920-talet ick Jönköpingsvägen sin beintliga dragning öster om järnvägen och den än idag karakteristiska kurvan som i folkmun kallades "Lundqvistakurvan" efter den dåvarande afären som låg i blickfånget när man kom från norr. Vägen till stationen och Bränninge by gick fortsatt över järnvägen med en övergång med bommar.



Några äldre byggnader inns ännu kvar i stationsområdet. Landsvägen mellan Jönköping och Hjo gamla sträckning passerade mellan husen på bilden.

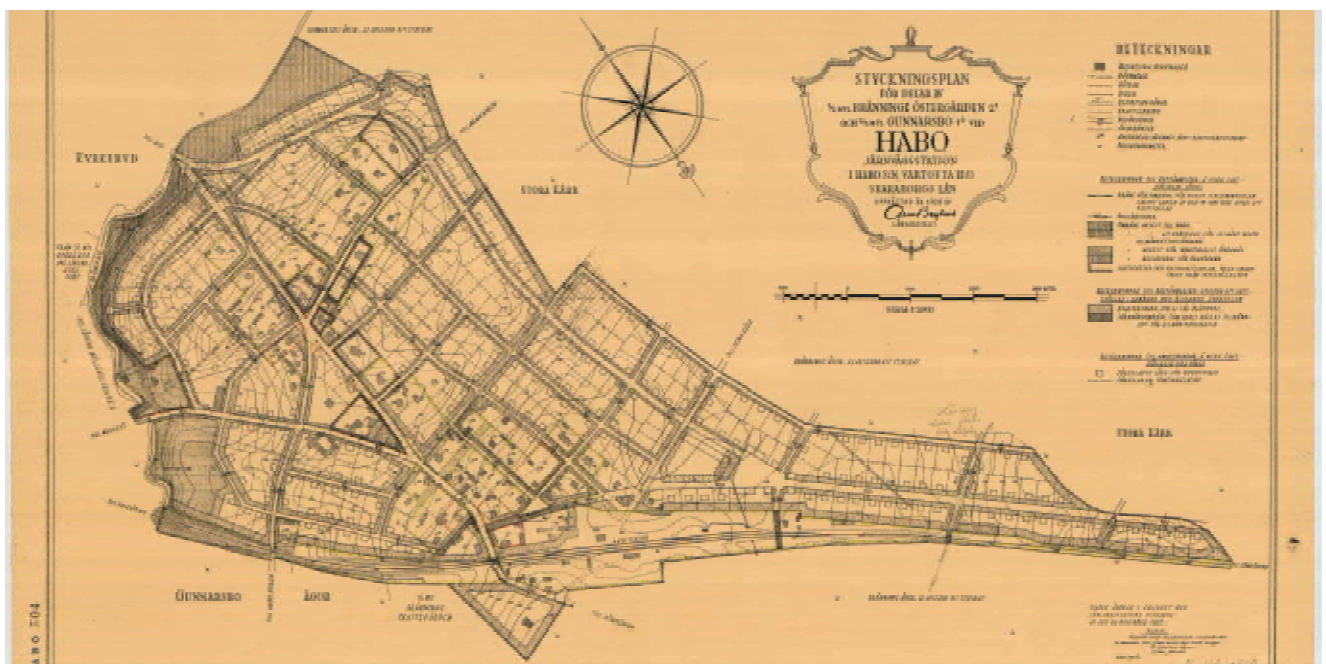


En avstyckningsplan för orten fastställdes 1929. Den visar de sedan tidigare avstyckade tomterna och en tänkt framtida tomtstruktur. De tänkta gatu- och kvarterssystemen skiljer sig delvis mellan Gunnarsbo och Bränninge. Kvarteren inom Gunnarsbo är förhållandevis organiska och följer det beintliga vägnätet. Bränninge som mera lades ut på jungfrulig mark hade bara järnvägens diagonala dragning i nordväst-sydost att förhålla sig till, så här är gatunätet format som en mer traditionell rutnätsplan med i huvudsak rektangulära stående kvarter men med avnupna hörn på kvarteren mot gatan närmast järnvägen.

Gränsen mellan Gunnarsbo och Bränninge går i Malmgatan. Gatan lades ut under 1940- och 1950-talen i samband med att

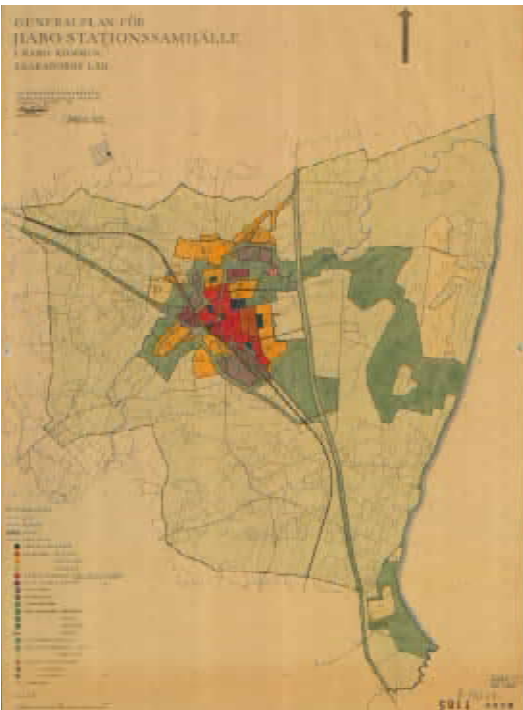
Flygfoto från omkring 1930 taget från söder. Landsvägen mellan Jönköping och Hjo slingrar sig i syd-nordlig riktning genom samhället. Längst ned till höger ses det gamla stationshuset som låg söder om järnvägsspåren.

Avstyckningsplan fastställd 1929 för det framväxande stationssamhället. Kvarteren och gatorna i Gunnarsboområdet har en organisk form anpassad till terrängen, medan Bränningeområdet präglas av rätvinkliga kvarter och linjära gator, men tydligt anpassade efter järnvägen. Lantmäteriet.





Malmgatan lades ut under 1940- och 1950-talet sedan Malmabäcken lagts i kulvert. Gatan utgör den historiska gränsen mellan Bränninge by och Gunnarsbo.



Generalplanen från 1950 visar huvuddragen för ortens fortsatta utveckling. De omgivande byarna Kyrkeryd, Kråkeryd, Bränninge och Stora Kärr planerades som möjliga bostadsområden. Lantmäteriet.

Malmabäcken, som var den historiska gränslinjen, lade i kulvert. På 1960-talet grävdes viadukten under järnvägen och gatan förlängdes.

Under 1940-talet lyttades stationen till den norra sidan av järnvägen och ett nytt stationshus med tillhörande godsmagasin uppfördes på platsen. Bangården byggdes om och försågs med ett extra spår samt lastkajer för att kunna tillgodose den ökade godstrafiken. Den gamla stationsbyggnaden söder om spåren revs.

Ortens fortsatta fysiska utveckling

Under sent 1940-tal utarbetades en generalplan för samhället, vilken kunde fastställas 1950. Planen redovisade inriktningen för ortens långsiktiga utveckling med utgångspunkt från prognostiserad framtida befolkningsutveckling och bostadsbehov. Områden på Stora Gunnarsbos, Kyrkeryds och Kråkeryds marker norr om Hökseån, Bränninges marker väster om järnvägen och på Stora Kärrs marker mot öster sågs som möjliga utvecklingsområden för ytterligare förtätning och ny bostadsbebyggelse. Området vid Lilla Gunnarsbo söder om järnvägen pekades ut som ett lämpligt område för möjlig utveckling av hantverksverksamheter och småindustri, medan mer renodlad industrimark redovisades i anslutning till järnvägsstationen och vidare söderut på ömse sidor av järnvägen samt norr om Hökseån mot Kråkeryd. Landsvägen mellan Jönköping och Hjo föreslogs ges en ny dragning strax väster om Stora Kärr.

Denna generalplan kom att påverka samhällets fortsatta utveckling under 1950- och 1960-talen och kom även att ligga till grund för planeringen av ortens vatten- och avloppsförsörjning. I början av 1950-talet var vatten- och avloppsnätet färdigställt för de centrala delarna. Vattenförsörjningen till det växande samhället kom så småningom att tas från en vattentäkt i närheten av Dykärr, varifrån vattnet kunde ledas i ledningar till ett vattentorn vid Mölekullen. Ett reningsverk kom vid 1960-talets början att uppföras vid Hökseån.

Kommunsammanslagningen med Gustav Adolfs landskommun 1952 gjorde Habo till den naturliga centralorten för den nya storkommunens kommunala administration. Ett kommunhus med lokaler för även bibliotek, brandkår och polis stod klart 1955 öster om stationsområdet.

I slutet av 1950-talet ick landsvägen mellan Jönköping och Hjo sin nuvarande sträckning öster om samhället, betydligt längre österut än vad generalplanen angav. Den nya vägen medförde en minskad traikbelastning i ortens centrala delar.

På 1950-talet rådde viss bostadsbrist och kommunen lät köpa in all återstående mark av Lilla Gunnarsbo och Stora Gunnarsbo samt mindre markområden från Stora Kärr. Egnahemsbebyggelsen stimulerades och villabebyggelsen satte fart i de nya områdena. Under 1940-talet bildades även den kommunala bostadsstiftelsen och under de efterföljande årtiondena uppfördes ett antal lerbostadshus

vid Kärrsvägen, Skolgatan, Nygatan, Kapellgatan, Malmgatan och Bränningegatan.

Under 1960-talet och början av 1970-talet ökade efterfrågan på villatomter och bostäder i Habo. En orsak var att unga Jönköpings bor, på grund av långa köer för villatomter i Jönköpings kommun, sökte sig till områdena utanför kommungränserna. Statliga subventioner gjorde det också möjligt för ler att bygga och bo i egen villa. Småhusbyggandet kom att bli mycket intensivt under dessa årtionden och ytterligare markinköp aktualiserades.

I början av 1960-talet köpte kommunen in ett större markområde av Bränninge skattegård väster om järnvägen, vilket kom att bebyggas med framförallt villor. Under sent 1960-tal och tidigt 1970-tal köptes markområden från Stora Kärr, vilket möjliggjorde för en expansion österut. Inom området planerade kommunen för 400 nya bostäder inom en tioårsperiod, varav de lesta som småhus i form av villor, kedjehus och radhus. Även i områdena Mölekullen, Kyrkeryd och Kråkeryd norröver byggdes småhusområden vid denna tid. Den intensiva byggnationen i kombination med inlemmandet av Brandstorps socken i Habo kommun 1973 innebar att Habo kommun befolkningsmässigt ökade med drygt 40 % under en tioårsperiod. Under 1970-talet tillkom även lera mindre industri- och handelsområden i ortens ytterområden, som utmed Fabriksgatan, Industrigatan och öster om Kråkerydsvägen. Vårdcentrum som stod klart 1979 vid Kärrsvägen, var ännu ett stort projekt vid denna tid.

Under 1980-talet mattades byggnationen av något, för att åter ta fart under det sena 1990-talet inom områden öster om orten mot Vättern. Under slutet av 1990-talet köpte kommunen in markområden i Fiskebäck och Sjogarp. Tomter i utsiktslägen var en betydelsefull grund för planeringen. I slutet av 1990-talet och början av 2000-talet uppfördes två sammanhängande småhusområden i Fiskebäck och under tidigt 2000-tal uppfördes ett småhusområde med ett hundratal småhus i Sjogarp. Områdena är fortfarande under utveckling.

I mitten av 1990-talet anlades Bränningeleden väster om järnvägen i syfte att avlasta Jönköpingsvägen från mycket genomfartstråk som tidigare gått genom centrum. Utmed leden kunde beintliga industriområden utvecklas.

I början av 2000-talet avvecklades jordbruksverksamheten vid Bränninge gård. Gårdens ägare lät istället exploatera den tidigare jordbruksmarken, vilket medförde en expansion av ortens bebyggelse söderut. Under perioden 2000 till 2020 har området bebyggt med lera områden med småhusbebyggelse och området är fortfarande under utveckling.

Parallellt med att nya områden exploaterats i ortens ytterområden, har det även utförts förtätningar, i synnerhet i ortens centrala delar. Flera har föregåtts av rivningar av äldre bebyggelse.



På 1960-talet förlängdes Malmgatan genom en viadukt under järnvägen, vilket gav möjligheter att expandera västerut.



På ekonomiska kartan från 1955 ser man att bostäder nu börjat byggas utmed Kyrkvägen sydväst om järnvägen och österut på Stora Kärrs marker. Kommunhus, skola och ålderdomshem är också uppfört.

Beskrivning och analys för respektive område

Området Centrum

Områdesbeskrivning, övergripande

Området omfattar ortens centrala delar och består av centrumbebyggelse, omfattande bostadsbebyggelse med såväl villor som lerbostadshus och ett mindre område för industri. I området återinns även ortens tidigaste bebyggelse.

Inom området sammanstrålar lera äldre vägar, vilka till stor del går i sina ursprungliga sträckningar och som ännu utgör viktiga, rikligt traikerade leder genom orten, som Hjovägen, Jönköpingsvägen, Munkvägen och Tidaholmsvägen.

Områdets norra del, Gunnarsbosidan, har en äldre karaktär än den södra. Området präglas av ett organiskt planmönster, där kvarter och gator tydligt anpassats till historiska vägsträckningar och terrängen. I området ligger de kvarvarande byggnaderna till Gunnarsbo gård och utmed gatorna i anslutning till gården inns byggnader som är knutna till den tidiga samhällsbildningen på platsen kring sekelskiftet 1900. Området domineras av bostadsbebyggelse från framförallt 1900-talets första hälft i form av villor med trä- eller putsfasader och tegeltäckta sadel- eller mansardtak. Husen omges av uppväxta trädgårdar omgivna av låga staket, ofta bebyggda med uthus placerade vid tomtgränsen. Det förekommer även några före detta frikyrkobyggnader och mindre hantverks- och industribyggnader i området. Inom området vid Skolgatan 9 ligger även Hagenskolan med skol- och idrottsbyggnader från 1950-talet och framåt.

Intill Hökesån i områdets norra del ligger två av de tidigaste industrietableringarna på orten, ett f.d. spinneri och en f.d. laggkärlsfabrik. Vid spinnerifabriken inns de gamla fabriks- och kontorsbyggnaderna bevarade, medan övrig industribebyggelse är mer sentida.

Områdets södra del, dvs området närmast järnvägsstationen och söderut som utvecklats på Bränninges marker, har en mer förändrad och varierande karaktär. Här ligger ortens centrumbebyggelse med afärs- och centrumbyggnader, lerbostadshus, torg och parkeringsytor från framförallt 1900-talets senare hälft, varav vissa har arkitektoniska kvaliteter. Bebyggelsen har en skala och höjd som skiljer sig från den övriga bebyggelsen i området. Vid Hovslagaregatan, som fram till sent 1920-tal var landsväg med järnvägsövergång, återinns några av de äldsta kvarvarande husen inom området. Dessa byggnader är dock ombyggda och förändrade. Här inns även stationshuset från sent 1940-tal, som idag är ombyggt till restaurang, kommunhus och församlingshem. I området mellan järnvägen och Jönköpingsvägen inns ett sammanhängande område med ljust putsade fabriksbyggnader från 1930- och 1940-talen.



Korsningen mellan Munkvägen, Kyrkvägen och Hjovägen sedd österifrån. I anslutning till korsningen inns några av ortens äldsta bevarade byggnader.



Habo centrum med byggnader från framförallt 1900-talets senare hälft.



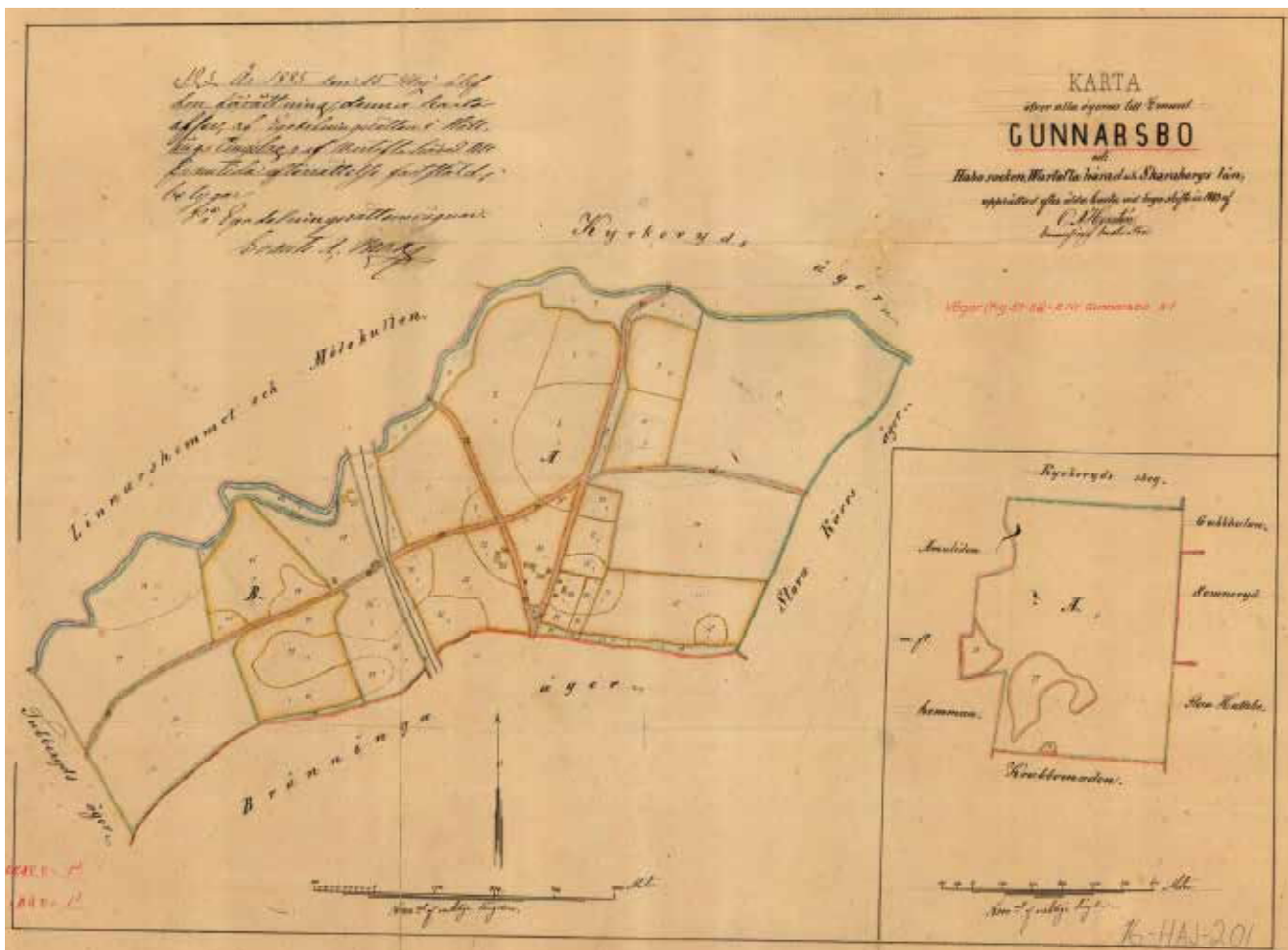
Det aktuella delområdet avgränsat med röd streckad linje och där den klassade bebyggelsen markeras med punkter i olika färger.

Österut präglas området av bostadsbyggelse av varierande ålder och karaktär, främst i form av villor men även enstaka mindre lerbostadshus. Planmönstret är inluerat av rutnätsplanen med rektangulära kvarter och raka gator, men med avfasade hörn mot Jönköpingsvägen. Bebyggelsen är övervägande låg, i en eller två våningar och uppförd mellan 1930 och 1970. Flerbostadshusen är uppförda i en tidstypisk arkitektur med putsade eller tegelklädda fasader och tegeltäckta sadeltak. Husen är till viss del förändrade till följd av ovarsamma åtgärder på fönster, portar och balkonger. Småhusen har övervägande fasader av puts eller tegel och sadeltak täckta av tegel- eller betongpannor. Husen har ofta ett vidhängt eller fristående garage vid tomtuppfarten och omges av lummiga trädgårdar med låga häckar vid tomtgränsen.

Områdeshistorik

Området har utvecklats på marker som hört till gården Stora Gunnarsbo respektive byn Bränninge. Den gamla bygränsen går i dagens Malmgatan. Inom området inns lera äldre vägar som ännu har kvar sina gamla sträckningar. Den gamla landsvägen mellan Jönköping och Hjo, följer dagens Hovslagaregatan vidare

Laga skifteskartan för Gunnarsbo från 1885 med den karaktäristiska triangelformade mangårdstomten omgiven av vägar.



i Jönköpingsvägen och därefter Hjovägen. Kyrkvägen utgör en gammal vägsträckning mot Habo kyrka. Tidaholmsvägen följer den gamla landsvägen mot Tidaholm och Munkvägen utgör en gammal vägsträckning mot Munkaskog.

Gunnarsbo gård lyttades till sin nuvarande plats när den nuvarande huvudbyggnaden uppfördes omkring 1850. Huset försågs med lygelbyggnader omkring sekelskiftet 1900. Enligt äldre kartor låg det tidigare gårdsläget norr om Kyrkvägen, mellan Tidaholmsvägen och Hjovägen. Huvudbyggnaden ick sitt nuvarande utseende med brutet tak i samband med en modernisering 1934 efter ritningar av arkitekten Oskar Öberg, Jönköping. En ny mangårdsbyggnad, kallad Nya Gunnarsbo, uppfördes 1919. Lada gården låg väster om Tidaholmsvägen, men revs under 1980-talet. Den triangelformade tomten där Gunnarsbo gård ligger är formad utifrån det historiska vägnätet. Kartan från laga skifte 1885 visar gårdens omgivande åker- och ängsmarker som sträckte sig upp till Hökesån i norr och till Malmabäcken i söder.

Den södra delen av området utgjorde utmarker till gårdarna i Bränninge by och var under sent 1700-tal beväxta med skog. Under 1800-talet började delar av området att odlas upp. En karta från laga skifte vid 1860-talet visar att det då fanns åkermark i området där dagens järnvägsstation ligger och nordväst om denna på ömse sidor av landsvägen, dagens Hovslagaregatan/Jönköpingsvägen.

När järnvägen drogs fram 1864 upplät en av bönderna i Bränninge by mark åt SJ för att anlägga en station. Stationsbyggnaden uppfördes strax söder om järnvägsspåren (se vidare Område Bränninge). Järnvägen kom att korsa tre landsvägar i området; vägen mot Jönköping vars korsning försågs med grindar samt Kyrkvägen och Tidaholmsvägen vid vilka man byggde viadukter.

I närheten av stationsplatsen etablerades under det sena 1800-talet några industrier. Habo Ullspinneri och Habo Laggkärsfabrik var några av de första. Spinneriet anlades vid Hökesån intill Tidaholmsvägen. År 1917 anlades även en damm som genom vattenkraft gav elförsörjning till fabriken. Anläggningen utvecklades succesivt under framför allt 1910–1940-talen och tillverkningen som specialiserades på iltar var som störst i mitten av 1940-talet. Fabriken lades ned i mitten av 1960-talet, men fabriksbyggnaderna inns ännu kvar. Laggkärsfabriken anlades något längre österut intill Hjovägen. Produktionen bestod av laggade förvaringskärl och senare även förpackningar i plywood. Verksamheten gick i konkurs i början av 1960-talet.

Med nya arbetstillfällen uppstod behov av bostäder i området. Den tidigaste bebyggelsen växte fram längs med de beintliga vägarna och tomterna styckades av efterhand. Vid sekelskiftet 1900 fanns två små bebyggelsekluster, ett vid ”byn” och ett vid ”stationen”. Det tidigare låg i anslutning till Gunnarsbo gård, vid vägkorsningen där landsvägen mellan Hjo och Jönköping mötte



Mangårdsbyggnaden vid Stora Gunnarsbo (Gunnarsbo 1:130).



Fabriksbyggnaderna för Habo ullspinneri (Gunnarsbo 1:264).



Gunnarsborg (Gunnarsbo 1:19) uppfördes 1880 och kan vara en lyttad krogstuga som tidigare låg på andra sidan vägen. Huset är försedd med en amerikanskt inspirerade veranda från 1929 av byggmästare Titus Augustsson som tillbringat några år i USA. Huset intill kallas Dalsborg (Gunnarsbo 1:20) och byggdes 1890 av banvakten Johan Dahlman.

Hovslagaregatan med det gamla hotellet (Bränninge 2:211) till vänster. Huset uppfördes i en våning vid mitten av 1800-talet som bostad åt handelsmannen Per Johansson som drev affär på andra sidan vägen. Huset kom senare att fungera som hotell och byggdes på med en våning på 1930-talet. På högra sidan ses ett affärs- och bostadshus (Bränninge 2:6) från 1860-talet. Rakt fram i bilden ses ett affärshus från 1910-talet (Bränninge 2:10).



kyrkvägen mot Habo kyrka, Tidaholmsvägen och vägen mot Munkaskog. Från 1890-talet och 1900-talets första hälft uppfördes ett antal bostadshus för en eller två familjer. På de avstyckade tomterna uppfördes ofta uthus, vilka inte sällan inrymde någon slags hantverksverksamhet.

Det andra tidiga byggnadsklustret låg i anslutning till järnvägsövergången och utmed landsvägen mot Jönköping (idag Onkel Adams väg-Hovslagaregatan). Redan på 1860-talet hade några affärs- och bostadshus samt senare även hotell uppförts på platsen, och kring sekelskiftet 1900 avstyckades ytterligare tomter för affärs- och bostadsbebyggelse.

Kartan hörande till ortens första byggnadsordning från 1927 visar de ditills avstyckade tomterna och stakar ut en framtida tänkt tomtstruktur. Gatu- och kvartersstrukturen uppvisar en del skillnader. Kvarteren inom Gunnarsbo är organiska och följer det beintliga vägnätet och terrängen, medan gatu- och kvartersstrukturen i Bränninge som lades ut på jungfrulig mark är formad mer som en traditionell rutnätsplan.

I slutet av 1920-talet ick Jönköpingsvägen sin nuvarande sträckning öster om järnvägen. I det logistiskt väl anpassade området mellan järnvägen och nya Jönköpingsvägen kom under de efterföljande årtiondena lera industriverksamheter att etableras. En av de första var Habo ilfabrik som uppförde en fabriksbyggnad 1929 i områdets norra del. Verksamheten kom så småningom att förändras till att omfatta tillverkning av emballage och anläggningen byggdes till i lera omgångar på 1950- och 1960-talen. Verksamheten upphörde i lokalerna under 1970-talet. Under sent 1930-tal uppfördes en fabriksbyggnad för Ljungqvists möbelfabrik, vars verksamhet var igång fram till 1970-talet. Byggnaderna från båda dessa verksamheter inns ännu kvar, men med annan verksamhet. I slutet av 1930-talet uppfördes även en fabriksbyggnad för CG Isakssons metallvarufabrik, idag Habo Gruppen AB, specialiserade på tillverkning av dörrhandtag och andra byggnadsbeslag. Anläggningen byggdes ut i lera omgångar med kontors- och produktions



Byggnaden (Bränninge 2:42) uppfördes för Habo ilfabrik 1929 och var den första industribyggnaden i området.

byggnader under framförallt 1960- och 70-talen och företaget var i början av 1960-talet en av ortens största tillverkningsindustrier. Anläggningen återinns sedan dess även på den östra sidan av Jönköpingsvägen. CG Isakssons söner, som senare kom att överta verksamheten, uppförde under 1950-talet större, arkitektritade villor åt sig själva i bostadsområdet närmast fabriken.

Några småskaliga industrianläggningar uppfördes även spritt bland den framväxande bostadsbebyggelsen i Gunnarsboområdet. Cementfabriken vid Kyrkvägen från tidigt 1920-tal, en verktygsindustri vid Munkvägen och kartongfabriken Star vid dagens Dagmans gata från sent 1930-tal var några exempel.

Stationsskolan var ortens första skola. Skolan uppfördes 1931 utmed Gröne vägen och var en karakteristisk skolbyggnad av trä med tillhörande friliggande lärarbostad. Skolanläggningen revs 2016 för att ge plats åt några lärbostadshus. Hagenskolan vid Skolgatan, tidigare kallad Centralskolan, uppfördes på 1950-talet efter ritningar av arkitekt Hans-Erland Heineman, Skövde. Skolan har senare byggts till i lera omgångar och skolområdet upptar idag ett större område söder om Munkvägen.

Den ökade befolkningen på orten och den expanderande industrin under 1930- och 40-talen innebar att tågtraiken fick ett uppsving. I slutet av 1940-talet lyttades därför stationen till den östra sidan av järnvägen och ett nytt stationshus med fasader av rött tegel och tillhörande godsmagasin uppfördes på platsen. Bangårdens byggdes om och försågs med ett extra spår samt lastkajer för att kunna tillgodose den ökade godstraiken. Habo station var vid tiden en av de största stationerna utmed sträckan Nässjö-Falköping.



Ritning av verkstadschef Sture Isakssons villa från 1957 ritad av arkitekt Åke Hallgren (Bränninge 2:134).

Habo station från slutet av 1940-talet (Bränninge 8:22). Äldre vykort.

Ortens centrumbebyggelse i anslutning till den gamla järnvägsövergången utvecklades och moderniserades successivt under hela 1900-talet. Den första konsumbutiken etablerades 1929 vid Tidaholmsvägen och bär trots sentida ombyggnation ännu karaktär av tidig konsumbutik genom sin funktionalistiska form. Intill butiken uppfördes 1944 ett hus som kom att rymma det första kommunkontoret.

Flygfoto från 1956 mot öster. I fonden ses ålderdomshemmet Malmgården.



Malmgatan lades ut under 1940- och 1950-talen sedan Malmabäcken, som var den historiska gränsen mellan Gunnarsbo och Bränninge, lagts i kulvert. I slutet av 1950-talet drogs landsvägen mellan Hjo och Jönköping om i sitt nuvarande läge och genomfartstraiken genom centrumområdet minskade.

Under 1940- och 1950-talen uppfördes lera ofentliga byggnader för olika samhällsfunktioner inom området. Ålderdomshemmet Malmgården uppfördes 1948 intill Långgatan efter ritningar av Gösta Plank, då stadsarkitekt i Jönköping. Anläggningen byggdes till ytterligare 1960. När vårdcentrum vid Kärrsvägen stod klart 1979, lyttades en del äldreboendet dit. Som en följd av kommun sammanslagningen med Gustav Adolfs landskommun 1952, uppfördes 1955 ett nytt kommunhus i korsningen Jönköpingsvägen-Kärrsvägen. Byggnaden med mönstermurade fasader av mörkt tegel ritades av arkitekt Stig Morud, Falköping. Till en början inrymde byggnaden även bibliotek, lokaler för polis och brandkår samt Skandinaviska Enskilda Banken. År 2014 uppfördes en tillbyggnad med en stilbrytande arkitektonisk utformning.



Flygfoto från 1961 mot norr. I förgrunden ses det nyligen uppförda kommunhuset och församlingshemmet.

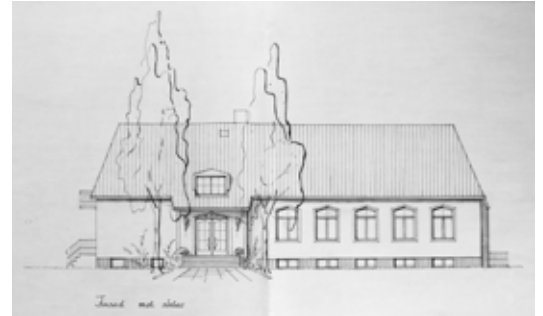
Habo församling lät 1954 bygga ett församlingshem mellan Kapellgatan och Jönköpingsvägen för att ha en samlingslokal i den framväxande centralorten. Ritningarna till byggnaden utarbetades av Helmer Flensborns arkitektkontor i Huskvarna. Byggnaden gavs en traditionell utformning med putsade fasader, spröjsade fönster och ett tegeltäckt valmat tak. År 1972 uppfördes en tidstypiskt utformad tillbyggnad med fasader av mexisten efter ritningar av arkitekt Olle Franson, Tidholm. Anläggningen kompletterades 1993 med en tolvsidig kyrkobyggnad med slammade tegelfasader ritad av arkitekt Lennart Arfwidsson, Västervik. Sydost om kyrkan inns en klockstapel från 1982, utformad av byggmästare Alf Andersson, Fagerhult.

Under 1940-talet stiftades den kommunala bostadsstiftelsen, nuvarande Habobostäder, och de första lerbostadshusen uppfördes. Det allra första huset stod klart 1949 vid Kärrsvägen och innehöll sex lägenheter. Under 1950-talet byggdes ett par större lerbostadshus utmed Malmgatan och Kapellgatan och under 1960-talet uppfördes några lerbostadshus i området mellan Skolgatan och Nygatan. I ett av de senare husen lyttade posten och Habo hotell in. Flera av husen ritades av arkitekterna Helmer Flensborn och Stig Morud och ick ofta en arbetad arkitektonisk och tidstypisk utformning.

Områdets ytterområden mot norr, öster och söder kom framförallt att bebyggas av friliggande villor med en eller två bostäder. Husen från 1920- och 30-talen uppfördes vanligen av trä i 1 ½ våning med sadel- eller mansardtak, omgivna av lummiga trädgårdar med större gårdshus som ibland kunde inrymma någon verksamhet. Husen från sent 1930-tal och 1940-talet ick en funktionalistisk exteriör med putsade fasader i en eller två våningar. 1950-talets villor blev mer regelrätta enbostadshus, ofta med tegelklädda fasader och tegeltäckta sadeltak. 1960- och 70-talens villor karakteriseras av tegelfasader av gult, brunt eller mexisten kombinerade med mörkt laserade träpartier med sadeltak eller plana tak.

Under 1970-, 80 och 90-talen kom området centrala delar att moderniseras och omvandlas. Byggnaderna gavs en modern arkitektonisk utformning och uppfördes i en annan skala och höjd än den bebyggelse som ersattes. Centrumkvarteret väster om Jönköpingsvägen omgestaltades i sin helhet under 1980-talet och ett nytt centrumhus med bibliotek och bostäder ritad av Flensborns arkitektkontor uppfördes 1986. Intilliggande stjärnhus byggdes några år senare av samma arkitektkontor. Torget inom kvarteret gestaltades med en stensatt markyta, springbrunn och alléträd mot Jönköpingsvägen.

På 1980-talet byggdes lera lerbostadshus i området mot gamla ullspinneriet utmed gatorna Kyrkvägen, Tidaholmsvägen och Telegatan. Ladugården till Gunnarsbo revs för att ge plats åt den nya bebyggelsen.



Habo församlingshem (Bränninge 2:160) ritades av Helmer Flensborns arkitektkontor i Huskvarna och stod klart 1954.



Utmed Kärrsvägen ligger det första lerbostadshuset som uppfördes i den kommunala bostadsstiftelsens regi i slutet av 1940-talet (Bränninge 2:117). Huset är det mittersta på fotot.

Grund för eventuellt kulturhistoriskt värde

Området uppvisar inte någon enhetlig karaktär, utan utmärks snarare av en brokighet i såväl planstrukturer som bebyggelse. Ortens utveckling och dess årsringar är förhållandevis synliga och läsbara i gaturummet.

De gamla vägsträckningarna i området är en viktig del av historien och har höga kulturhistoriska värden.

Gunnarsbosidan av området, dvs norr om Malmgatan, har behållit mer av sin ursprungliga karaktär, vilket *sig* utgör en kvalitet och ett värde. I detta område ligger de kvarvarande gårdsbyggnaderna till Stora Gunnarsbo och de byggnader som är knutna till den tidiga samhällsbildningen vid de gamla vägsträckningarna. Planstrukturen är organisk och kvarteren följer de gamla vägarna och terrängen. I området inns en relativt stor andel äldre karaktärsskapande byggnader. Området präglas framförallt av småhusbebyggelse med tyngdpunkten på hus från 1920- och 1930-talet uppförda i trä i 1 ½ våning med sadel- eller mansardtak. Uthusen är vanligen placerade vid tomtgränsen. Ibland inns spår efter att uthusen inrymt någon typ av verksamhet.

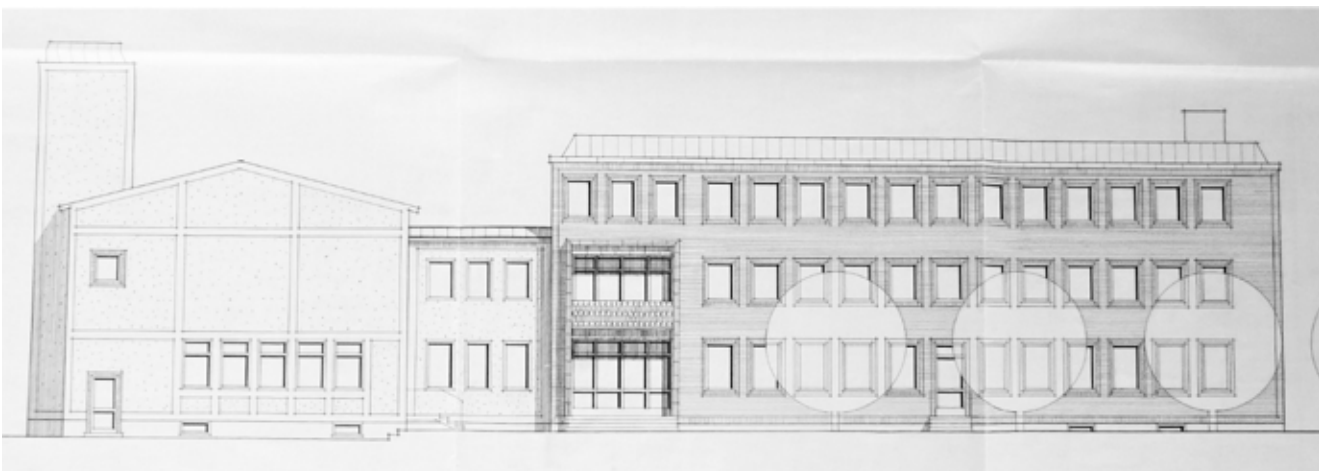
De gamla industribyggnaderna som ligger spritt i området, ofta alldeles nära bostadsbebyggelse, ger karaktär till området och bidrar med förståelse för samhällets utveckling. Den f.d. spinnerianläggningen med tillhörande tillverknings- och kontorsbyggnader är en av de bättre bevarade. De f.d. frikyrkobyggnaderna i området har idag andra användningar, men bär exteriört tydliga tecken om sin ursprungliga funktion. Hagenskolans område präglar områdets östra del och bär genom sin funktion samhällshistoriska värden, men har delvis förlorat sina ursprungliga arkitektoniska värden.

Bränningsesidan, dvs området söder om Malmgatan, har en mer förändrad och modern karaktär. Centrum är naturligt lokaliserat till skärningspunkten mellan det gamla historiska vägnätet och den senare tillkomna genomfartsvägen Malmgatan. Eftersom samhället har utvecklats successivt på tidigare jordbruksmark i ytterområ-



Kartongfabriken Stars byggnad (Gunnarsbo 1:91) från 1937 är idag ombyggd till bostäder. Fabriken låg nära både skola och bostadsbebyggelse.

Habos kommunhus ritades av arkitekt Stig Morud, Falköping. Byggnaden stod klar 1955 och inrymde även lokaler för bibliotek, polis och brandkår samt banklokal.



dena, är det i samhällets centrumområde som omvandlingen och andra generationens bebyggelse dominerar. Här har den tidigare mestadels småskaliga friliggande bebyggelsen ersatts av i huvudsak modern bebyggelse i en till tre våningars höjd och med ett slutet gatuliv i kvarteret öster om Jönköpingsvägen. Vid Hovslagaregatan, som fram till sent 1920-tal var landsväg med järnvägsövergång, återfinns några av de äldsta kvarvarande husen inom området. Dessa byggnader är dock ombyggda och förändrade, men har ändå ett visst kulturhistoriskt värde utifrån sin ålder.

I det absoluta centrumets utkant ligger byggnader som uppförts för funktioner och verksamheter nära sammankopplade med ortens utveckling som centralort under 1950-talet – kommunhuset, Svenska kyrkans anläggning med S:t Johannes kapell och det f.d. ålderdomshemmet Malmgården. Dessa byggnader har tydliga samhällshistoriska värden. Kommunhuset från 1955 är ritat av Stig Morud och har arkitektoniska kvaliteter.

De förhållandevis välbevarade fabriksbyggnaderna från 1930- och 40-talen i området mellan järnvägen och Jönköpingsvägen har samhällshistoriska värden som representanter för ortens framgångsrika tillverkningsindustri i mitten av 1900-talet. Flera av fabriksbyggnaderna har dessutom även arkitektoniska kvaliteter att värna om.

Östra delen av området präglas framförallt av bostadsbebyggelse. Närmast centrum inns en koncentration av lerbostadshus från 1900-talets mitt i tidstypisk arkitektur, lera ritade av arkitekterna Stig Morud, Falköping, och Helmer Flensborn, Huskvarna. Området har samhällshistoriska värden och hör tydligt samman med det kommunala bostadsbolagets stiftande. Husen har genomgått många ovarsamma ändringar, men har ändå vissa arkitektoniska värden.

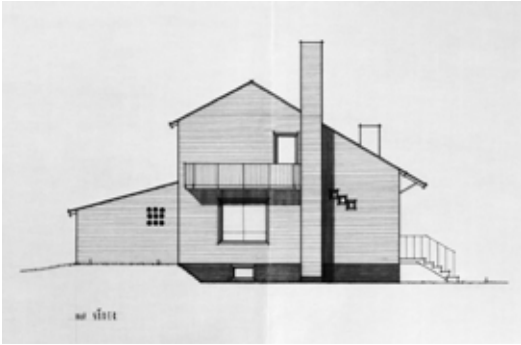
Bostadsområdet präglas i övrigt framförallt av småhus i form av friliggande villor övervägande från perioden 1940–80. Tomterna är förhållandevis stora och trädgårdarna har en uppvuxen grönska. Husens utformning speglar den tid de är uppförda i, med fasader huvudsakligen av puts eller tegel och sadeltak täckta av lertegel eller betongpannor. Husen är i de lesta fall förändrade och moderniserade genom ovarsamma åtgärder, vilket påverkat deras ursprungliga arkitektoniska och kulturhistoriska värden. Enstaka arkitekturritade villor från 1950- och 60-talen förekommer, varav vissa ännu är relativt välbevarade.

Skalan vad gäller höjd och till viss del även volym, är förhållandevis enhetlig inom området. De högsta höjderna hos den moderna bebyggelsen i centrum är i regel upp till tre våningars höjd. Detta gör att gaturummet hålls samman även där villabebyggelsen möter de mer sentida lerbostadshusen.



Bostadshuset på Gunnarsbo 1:66 och Gunnarsbo 1:64 utgör två välbevarade exempel på villabebyggelse i Gunnarsboområdet från 1930-talet.





Arkitektritad villa från 1956 ritad av arkitektkontoret Morud & Johansson (Bränninge 2:143).

För det kulturbistoriska värdet betydelsefulla karaktärsdrag mm

- De gamla vägsträckningarna som ännu är tydligt avläsbara och är en viktig del av platsens historia.
- Det diferentierade planmönstret som visar på ortens utveckling, organiskt format i områdets norra del respektive format som en löst hållen rutnätsplan i den södra delen.
- Övervägande låg bebyggelse i som mest tre våningar, vilket gör att gaturummet hålls samman även där de högre ler - bostadshusen i centrum möter den lägre villabebyggelsen.
- Gårdsbebyggelsen vid Gunnarsbo gård.
- Äldre byggnader från sent 1800-tal och tidigt 1900-tal inom området med tydlig koppling till den äldsta samhälls bildningen i Habo stationssamhälle. Bostadshus ofta med tillhörande uthus, ibland inrymmande en mindre verkstad.
- Byggnader med tydliga ofentliga/samhällsfunktioner, som stationsbyggnaden, kommunhuset och församlingshemmet.
- Centrumbebyggelse från 1900-talets andra hälft med ar - kitektoniska kvaliteter, som den f.d. sparbankbyggnaden.
- Äldre f.d. fabriksbyggnader från 1920-, 30 och 40-talen med delvis bevarad karaktär i området mellan järnvägen och Jönköpingsvägen samt spritt i Gunnarsboområdet.
- Sammanhängande lerbostadshusområde med hus i varie - rande, men tidstypisk arkitektur från framförallt 1950- och 60-talen.



Centrum karaktäriseras av sentida bebyggelse med en annan skala än omgivande bebyggelse, omgiven av hårdgjorda markytor. Här ett par bostadshus vid Malmgatan (Gunnarsbo 1:204).

Övriga karaktärsdrag

De karaktärsdrag som präglar området är följande:

- Förändrad och moderniserad centrumbebyggelse.
- Stora asfalterade eller på annat sätt hårdgjorda ytor för parkering och gator i centrum.
- Hagenskolans anläggning med skol- och idrottsbyggnader från 1950-talet och framåt.
- Småhusbebyggelse framförallt från perioden 1920 till 1970

med en- och tvåbostadshus med förhållandevis stora, uppväxta villatomter med obebyggd förgårdsmark. Husen från 1920- och 30-talen är ofta uppförda i trä i 1½ våning med sadel- eller mansardtak täckta av lertegel. Husen från sent 1930-tal och 1940-tal präglas av en funktionalistisk stil i två våningar med putsade fasader och tegeltäckta sadel- eller tälttak. Husen från 1950-talet är övervägande regelrätta enbostadshus i 1 eller 1½ våning med fasadtegel och tegeltäckta sadeltak. Husen från 1960- och 70-talen har ofta en kombination av fasadtegel och träpartier samt varierande takformer, som plana tak med sarg och branta sadeltak täckta av mörka betongpannor.



Flerbostadshus utmed Malmgatan uppförda under 1950- och 1960-talen.

Övergripande klassificering av delområdet

Hänsyn/uppmärksamhetsområde. Tåligheten för förändringar varierar inom området.

- Äldre vägsträckningar bör beaktas och inte byggas bort vid eventuella strukturförändringar.
- Planstrukturen inom området bör bevaras, eftersom den berättar om ortens utveckling.
- Gunnarsbo gård med tillhörande byggnader är viktiga att bevara och har betydelse för förståelsen för områdets fysiska utveckling.
- Ännu kvarvarande äldre fabriksbyggnader och frikyrko - byggnader inom bör bevaras, men kan med fördel ges nya användningar. Exteriört utseende bör beaktas.
- Ytterligare rivningar av byggnader som hör till ortens tidiga samhällsbildning i centrum bör undvikas.
- Värna tidstypiska arkitektoniska kvaliteter hos småhusbebyggelsens. Ändring av fasadmateriäl och målning av tegel fasader bör undvikas, liksom ovarsamma fönsterbyten som ändrar ursprunglig indelning och tillbyggnader placerade vid fasad mot gata.



Fabriksbyggnaden till Isakssons metallfabrik utmed Jönköpingsvägen (Bränninge 2:95).



Kärsvägen sedd från väster. Till vänster ses vårdcentrums anläggning. Gång- och cykelbanan är tydligt separerad från biltraiken. Ena raden av den tidigare dubbelsidiga allén mot Stora Kärrs gård inns kvar.

Område Stora Kärr

Områdesbeskrivning, övergripande

Området består framför allt av ett större sammanhängande bostadsområde från 1970-talet. Bebyggelsen utgörs främst av friliggande enbostadshus, men även gruppbebyggelse i form av radhus och kedjehus förekommer. Området utmärks av en tidstypisk planstruktur och traikplanering.

Bostadsbebyggelsen är grupperad i mindre klungor, tydligt separerade från varandra genom gröna parkstråk dit gång- och cykelvägar samt lekplatser är lokaliserade. Från de större traiklederna Kråkerydsvägen och Kärsvägen leder en entrégata utformad som återvändsgata in i varje område. Bebyggelsen är tät, i synnerhet i de södra delarna. Husen utgörs främst av prefabricerade typhus i tidstypisk utformning i 1 eller 1½ våning. Dominerande fasadmateriäl är tegel, mörkt brunt eller mexisten, och trä. Husen är i regel försedda med sadeltak belagda med mörka betongpannor. Villaträdgårdarna omges av häckar i tomtgräns och för tiden populära barrväxter.



Det aktuella delområdet avgränsat med röd streckad linje och där den klassade bebyggelsen markeras med punkter i olika färger.

Områdets centrala del präglas av Vårdcentrums omfattande anläggning från sent 1970-tal. Anläggningen är i en våning och består av volymer formerade runt ett antal öppna innergårdar. Takets särpräglade färgsättning av gula betongpannor utmärker särskilt anläggningen, liksom en sentida tillbyggnad med lerbakade fasader. I grönområdet norr om anläggningen, i Malmgatans förlängning, lyter Malmabäcken.

Gården Stora Kärr återinns i områdets östra del. Huvudbyggnaden brann ned på 1950-talet, men kvar finns lygelbyggnaderna, ett magasin och en ladugård. Vägarna som leder fram till gården från söder, väster och norr är allékantade av framför allt lindar. Utmed vägen norrut mot Slättens idrottsplats ligger några äldre bostadshus som uppförts som arbetarbostäder.



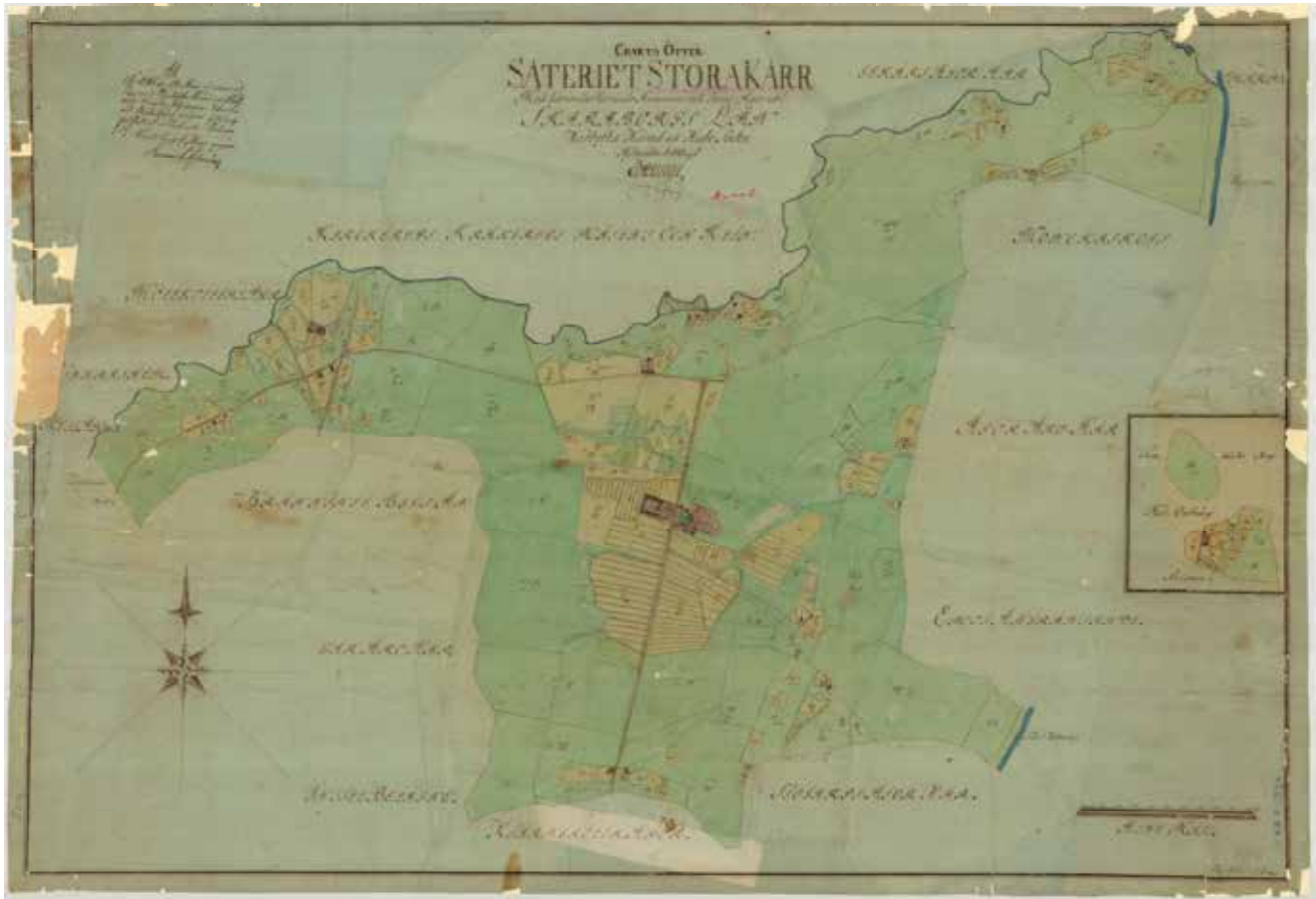
Den södra tillfartsvägen till Stora Kärrs gård (Stora Kärr 1:2). Till höger ses Alléskolan.

I områdets norra del återinns Slättens idrottsplats med fotbollsplaner, tennisbana, minigolf, idrottshall och en nyligen uppförd padelhall. Inom området ligger ett antal röda trälängor som ursprungligen uppförts som mobiliseringsförråd. Munkvägen norra sida präglas av ett öppet naturområde med anläggningar som hembygdsgården, Musikparken och Habo missionskyrka.

I områdets sydöstra del återinns ett industri- och handelsområde med brokig karaktär, bebyggt med större plåthallar.

Områdeshistorik

Området har utvecklats på gården Stora Kärrs ägor. Gården har långa anor och ickesäterstatus omkring 1630. Det finns uppgifter om att Per Brahe då upplät Stora Kärr som tjänsteboställe åt befälhavaren för Visingsborgs grevskap, som upprättades 1562 av Erik XIV. En karta från 1684 visar en bebyggelse i området för dagens säteritomt. Norr om tomtens låg en trädgård och mot öster fanns iskdammar, s.k. ruddammar. En karta från 1813 visar en



Karta över gården Stora Kärr 1813.

symmetriskt planerad säteritomt med Corps de logi och lygelbyggnader i öster. En allé gick rakt igenom ägora i nord-sydlig riktning och delade säteritomten i en östlig och en västlig del. På den västra sidan om säteriets allé fanns fem större ekonomibyggnader samt kålgårdar. Åkermarken kring säteriet var jämnt fördelad på ömse sidor om allén. Den senaste huvudbyggnaden vid Stora Kärr var uppförd under åren 1857–1859. Därtill fanns fyra lygelbyggnader. På 1870-talet köptes gården av Anders Larsson som ägde Bränninge. Huvudbyggnaden totalförstördes i samband med en brand 1956, men lygelbyggnaderna inns ännu kvar.

På ”kärrsslätten” norr om gården Stora Kärr anlades på 1920-talet en fotbollsplan för Habo IF på en bit mark som upplåtits åt föreningen. Området har genom åren utvecklats till Slätens idrottsplats med lera verksamheter och idrottsbyggnader. I anslutning till idrottsplatsen uppfördes fyra mobiliseringsförråd omkring 1940-talet, vilka ännu inns kvar.

I området intill Hökesån ligger några andra anläggningar med samhällsanknytning, Musikparken, hembygdsgården och ortens reningsverk. Musikparken, eller ”Tjurahagen” som den också kallats då den utgjort betesmark, användes första gången för musik-kårens valborgsirande 1938. Området röjdes upp och kom under 1950-talet att förses med scen, kiosk och veranda. Idag inns en -



Musikparken började användas under sent 1930-tal och försågs under 1950-talet med en scen, vilken ännu inns kvar. Det gamla Salemkapellet lyttades till platsen 1995.

dast scenen kvar. Reningsverket uppfördes på vid 1960-talets mitt sedan kommunen köpt ett mindre markområde från Stora Kärr. När Habo-Gustav Adolfs hembygdsförening, som bildats 1935, under tidigt 1970-tal tog initiativ till att skapa en hembygdsgård uppläts ett område intill Musikparken. Flera äldre byggnader från de två socknarna lyttades till platsen under 1970- och 80-talen.

Det var dock först under 1960-talet som orten verkligen började expandera på Stora Kärrs marker. För att möta den stora efterfrågan på bostäder och tomtmark köpte kommunen under sent 1960-tal och tidigt 1970-tal in lera större markområden från gården Stora Kärr. Planen var att inom en tioårsperiod uppföra 400 nya bostäder inom området. Omkring 25 % av dessa bostäder skulle vara i lerbostadshus, övriga som småhus i form av villor och kedjehus. I områdets centrala delar planerades för ett ”grannskapscentrum” med butiker och förskola, i nära kontakt till traiklederna. Traikmatning för det nya området skulle ske via en ny sekundärled, i norr av Munkvägen och österut av en ny väg (Kråkerydsvägen) som skulle ansluta till Jönköpingsvägen i söder. För att minska belastningen på sekundärleden planerades även för en tvärlid inom området. Kärrsvägen som ledde fram till Stora Kärrs gård ansågs lämplig. Vägen breddades, vilket ick till följd att de beintliga al-leträden ick tas bort på ena sidan.

Småhusbebyggelsen förlades i mindre grupperingar med infart från någon av de större traiklederna. Entrégatorna utformades som återvändsgator orienterade mot ett gemensamt parkstråk med gångvägar och lekplatser. Bebyggelsen planerades tät och planen möjliggjorde placeringar av bostadshusen med bara 1,5 m till tomtgräns. För att ge en variation i området, planerades för friliggande småhus och kedjehus blandade med varandra och med olika våningsantal. Villorna planerades som självbyggeri. De första villorna uppfördes i områdets nordvästra del utmed gatorna Hagagatan, Vagnmakargatan, Dammgatan och Gärdesgatan. Kärrsvägen förlängdes och några större sammanhängande villagrupper byggdes av två olika byggtreprenörer på Kärrsvägens södra sida. Därefter byggdes villor vid Allégatan, Slättgatan, Lundgatan och Bagaregatan. En stor del av husen uppfördes som grupphus av olika byggtreprenörer och småhustillverkare.

Området norr om Kärrsvägen var ursprungligen planerat för lerbostadshus, men sedan landstinget bestämt sig för att utveckla primärvården kom istället Vårdcentrum att uppföras i detta område. En ny stadsplan för området upprättades 1977. Det centrala läget och traikmatningen gjorde att området ansågs vara lämpligt för verksamheten. Anläggningen stod klar i slutet 1979 och inrymde läkarmottagning, företagshälsovård, barn- och mödravård, tandvård, apotek, försäkringskassa och socialbyrå. Även ett sjukhem och servicebostäder planerades i anläggningen. Anläggningen ritades av arkitekt Hans-Erland Heineman, Skövde. År 2014 upp-



Bostadsbebyggelsen utgörs framförallt av friliggande småhus.



Vårdcentrum (bl a Stora Kärr 8:499) stod klart 1979 och ritades av arkitekt Hans-Erland Heineman, Skövde.



Missionskyrkan (Stora Kärr 8:505) från 1983 är ritad av Yngve Johansson, Habo och är exteriört orörd sedan nybyggnadstiden.



Gårdens Stora Kärrs byggnader (Stora Kärr 1:2) och de allékantade vägarna i området har viktiga kulturhistoriska värden.

fördes en tillbyggnad ritad av Per-Olof Bonnevier Arkitektkontor. Tillbyggnaden gavs en modern arkitektur, men med en färgsättning som samspelar med 1970-talets vårdcentrum. I anslutning till vårdcentrum, söder om Kärrsvägen, uppförde det kommunala bostadsbolaget tolv servicelägenheter som stod klara 1984.

Den sydvästra delen av området, mellan Kråkerydsvägen och väg 195, planlades under sent 1970-tal för industriändamål. År 2008 uppfördes Alléskolan i området mellan Stora Kärrs gård och industriområdet. Skolan är ritad av Per-Olof Bonnevier Arkitektkontor.

I områdets norra del, norr om Munkvägen, uppfördes 1983 en frikyrkobyggnad för Habo missionsförsamling. Arkitekt till kyrkobyggnaden var Yngve Johansson, Habo. År 1995 tillkom ännu en frikyrkobyggnad till området, då det f.d. Salemkapellet från 1890-talet lyttades från Munkvägen 3 till en plats intill Musikparken.

Grund för eventuellt kulturhistoriskt värde

Inom området inns lera äldre vägsträckningar. Den allékantade vägen som går förbi Södra Kärrs gård i nord-sydlig riktning och som vid Slättens idrottsplats gör en sväng i rät vinkel västerut (dagens Munkvägen) kan följas tillbaka i kartmaterialet till tidigt 1800-tal, men kan vara äldre än så. Infartsvägen till gården Stora Kärr västerifrån (dagens Kärrsvägen) utgör också en äldre vägsträckning, som sannolikt funnits sedan tidigt 1900-tal.

Den agrara bebyggelsen vid gården Stora Kärr är till stor del bevarad med en ännu tydlig gårdsenhet, vilket bidrar till förståelsen för områdets utveckling. De kvarvarande lygelbyggnaderna och äldre ekonomibygnaderna utgör tydliga kulturhistoriska karaktärsskapande byggnader i miljön.

Bostadsområdet är en god representant för 1970-talets intensiva småhusbostadsbyggande som präglade stora delar av landet vid denna tid. Området är det enskilt största exemplet på Habo kommuns storskaliga bostadsbyggande vid denna tid, där såväl områdets planering som husens arkitektur präglas av tidens ideal.

För det kulturhistoriska värdet betydelsefulla karaktärsdrag mm

- Äldre vägar med bevarade sträckningar. De allékantade tillfartsvägarna fram till gården Stora Kärr och Kärrsvägen.
- Stora Kärrs gårdsenhet med lygelbyggnader, magasin och ladugård.
- Hembygdsgården med äldre, kulturhistoriskt värdefulla byggnader, ditlyttade från de omgivande byarna.
- Musikparken med tillhörande musikpaviljong i tidstypisk utformning från 1953. Parken representerar en del av Habos folkliga nöjesliv.
- Bostadsområdets tidstypiska planstruktur. Traikmatning från större gator och lokalgator utformade som återvänds-



Habo hembydsgård vid Munkvägen skapades under tidigt 1970-tal då lera äldre byggnader från närområdet lyttades till platsen.

gator. Gröna stråk mellan bebyggelsegrupperingarna dit gång- och cykelvägar samt lekplatser är förlagda.

- Mobiliseringsförråd vid Slättens idrottsplats som minner om efterkrigstidens försvarspolitik.

Övriga karaktärsdrag

De karaktärsdrag som präglar området är följande:

- Traikleden Kråkerydsvägens breda asfalterade vägbanan anpassad till biltrafik.
- Variationen i bostadsbebyggelsen, med fristående hus, suter ränghus, rad- och kedjehus.
- Bostadshusens tidstypiska arkitektur med övervägande tegelklädda fasader av mörkt hårdbränt tegel eller mexistens-tegel med mindre panelklädda, mörklaserade fasadpartier. Sadeltak belagda med röda, bruna eller svarta betongpannor samt låglutande tak med panelklädd sarg. Vidhängande garage vid infarten.
- Vårdcentrums enhetliga och tidstypiska planform samt exteriöra utformning.
- Slättens idrottsplats. Större sammanhängande anläggning med idrottsplaner och idrottshallar.
- Industri- och handelsområde bebyggt med stora, låga och sentida verksamhetsbyggnader utmed Kråkerydsvägen.



Utmed tre återvändsgator söder om Kärrsvägen ligger ett grupphusområde med tidstypiska kedjehus från tidigt 1970-tal. Typhuset uppfördes av byggkoncernen AB Vägförbättringar, Norrköping.

Övergripande klassificering av delområdet

Hänsyn/uppmärksamhetsområde. Stora Kärrs gård med tillhörande gårdsbyggnader är viktiga att bevara och har stor betydelse för förståelsen för områdets fysiska utveckling. Eventuell tillkommande bebyggelse får uppföras med visst avstånd till gårdsbildningen. Äldre vägars sträckningar bör beaktas. Alléträd bör bevaras och vid behov kompletteras med nya träd. Bostadsområdets planstruktur och bebyggelsemönster bör bevaras. Bebyggelsens tidstypiska arkitektoniska kvaliteter bör beaktas vid bygglovshandlingen. Målning av tegelfasader bör undvikas, liksom fönsterbyten som ändrar ursprunglig indelning och tillbyggnader vid entréfasad.

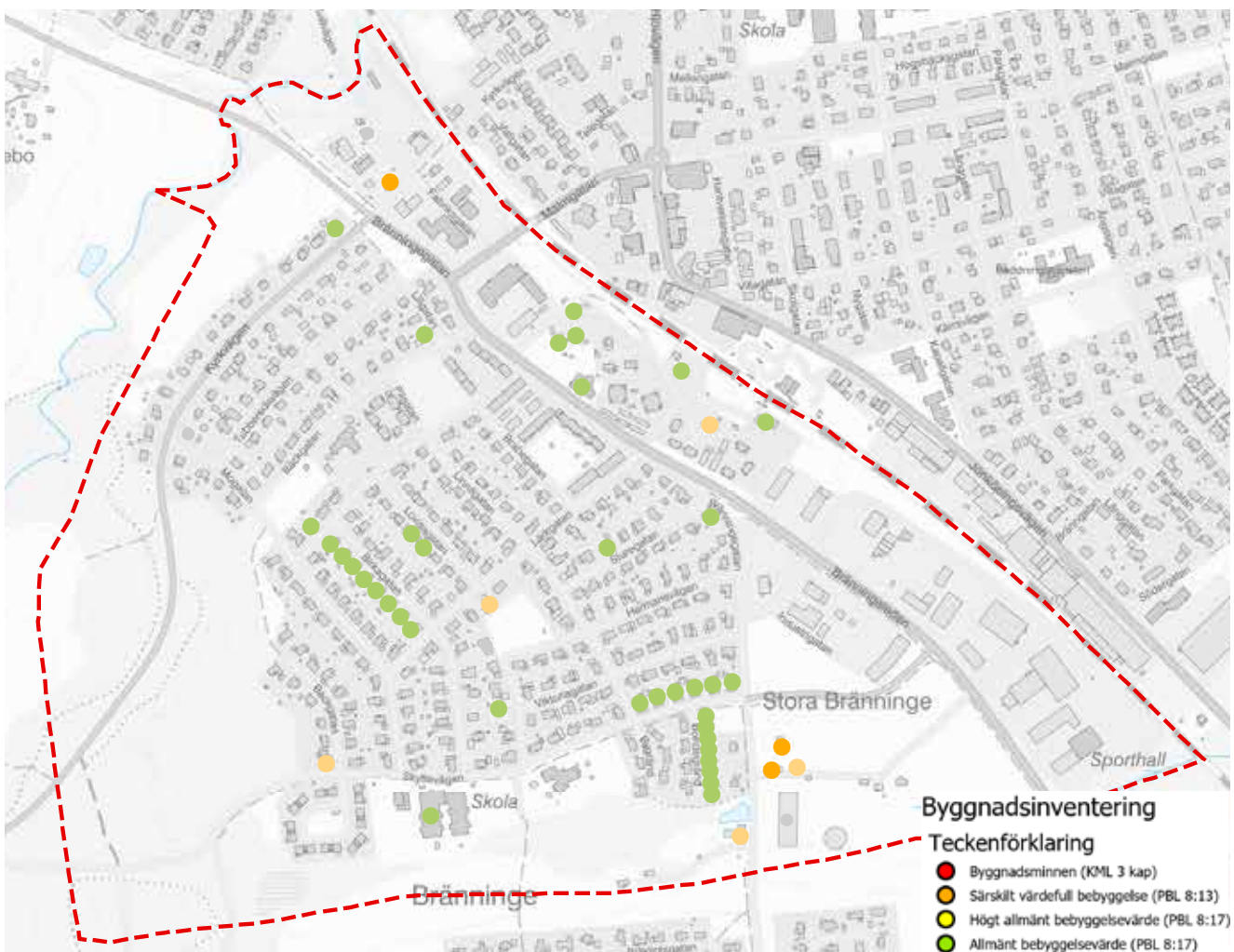
Område Bränninge

Områdesbeskrivning, övergripande

Bränninge består främst av ett småhusområde huvudsakligen med friliggande enbostadshus från efterkrigstiden, samt enstaka äldre hus. Utmed Kyrkvägen i områdets norra del ligger några bostadshus från 1940- och 50-talen, oftast förvanskade genom sentida åtgärder i form av tilläggsisoleringar, nya fasadmateriäl, tillbyggnader och utbytta byggnadsdetaljer. I övrigt karakteriseras området framför allt av en villabebyggelse från 1960-talet med en enhetlig kvartersindelning. Det förekommer ett fåtal gruppbebyggda områden, men det är övervägande friliggande villor med varierande placering inom tomten och skiftande fasad- och takmaterial. I anslutning till bostadsområdet ligger Bränningskolan från tidigt 1970-tal.

I området mellan Bränningeleden och järnvägen, där järnvägsstationen ursprungligen låg, återfinns några enstaka äldre bostadshus och senare uppförda lerbostadshus. Ett av de kvarvarande husen uppfördes under sent 1800-tal för personal vid järnvägen. Utmed

Det aktuella delområdet avgränsat med röd streckad linje och där den klassade bebyggelsen markeras med punkter i olika färger.



Bränningeleden i områdets nordöstra del återinns ett område med hårt renoverade lerbostadshus uppförda under 1960-talet av det kommunala bostadsbolaget. Sydost respektive nordost om Bränningeleden återinns mindre handels- och industriområden. I det norra industriområdet ligger den f.d. mangårdsbyggnaden till Lilla Gunnarsbo.

Områdets södra del har en lantlig prägel. Här ligger Bränninge gårdscentrum med huvudbyggnad från tidigt 1900-tal med tillhörande lygelbyggnad, en äldre ekonomibygnad och en nybyggd lagerhall på den gamla ladugårdens plats.

Områdeshistorik

Området har huvudsakligen växt fram på marker som hört till byn Bränninge. Genom området gick den gamla landsvägen mot Jönköping och Kyrkvägen mot Habo kyrka samt en vägsträckning som förband dessa två.



Kyrkvägen med bostadshus främst från 1940-talet.

Byns marker storskiftades ett lertal gånger under 1700-talets senare hälft. Vid ett storskifte 1788 redovisas byns tre hemman, varav två låg på den gamla gårdstomten där Bränninge gård ligger idag, Skattegården väster om Jönköpingsvägen och Mellangården på den östra sidan, samt den tredje gården Östergården omkring 100 m österut. Kartmaterialet visar att Skattegården och Östergården under slutet av 1700-talet delades upp på lera ägare, sannolikt genom hemmansklyvningar, och att gårdstomterna blev allt tätare bebyggda. Byn genomgick laga skifte 1862 och lera av byns gårdar lyttades då ut från bykärnan.

Stora Bränninge gård som utvecklades från frälsehemmanet Mellangården var en av de större gårdarna i Habo socken. Gården var gästgivargård och här fanns under en tid även ett av traktens största brännvinsbrännerier. Den nuvarande mangårdsbyggnaden på gården uppfördes 1917 av dåvarande ägaren Olof Kindlund.

När järnvägen drogs fram 1864 upplät Anders Larsson i Bränninge by mark åt SJ för att anlägga en station. I anslutning till



Bränninge gård (Bränninge 3:20) och villabebyggelsen sedd från Bränningegatan i söder, den gamla landsvägen från Jönköping.



Karta över Bränningeby upprättad i samband med storskifte på 1780-talet. Vägarna i området följer i princip samma sträckningar än idag.



Vid Onkel Adams väg inns ett hus (Habo 1:2) som uppfördes omkring 1870 för personal vid järnvägen. Gatan går delvis i den gamla landsvägens sträckning.

järnvägsövergången och utmed landsvägen (idag Onkel Adams väg-Hovslagaregatan) uppstod tidigt ett kluster av bostadsbebyggelse. Norr om stationsbyggnaden uppfördes tre hus för personal vid järnvägen, varav ett av dessa ännu inns kvar. Under 1910- och 1920-talen gjordes lera avstyckningar i området kring järnvägsstationen, men framförallt på den östra sidan av järnvägen (se vidare Område Centrum).

Områdets norra del utmed Kyrkvägen har växt fram på marker som hört till gården Gunnarsbo. När järnvägen drogs fram delades gården Gunnarsbo i två delar, Lilla Gunnarsbo väster om järnvägen och Stora Gunnarsbo på den östra sidan. Det nuvarande bostadshuset till Lilla Gunnarsbo byggdes 1883 och ligger kvar i områdets norra del. Ägaren startade vid denna tid även en liten såg vid ån.

Det var först under 1940-talet som det aktuella området började bebyggas mer koncentrerat. De första villorna i det som under de efterföljande årtiondena kom att bli ett stort sammanhängande bostadsområde, uppfördes utmed den gamla vägsträckningen, idag Kyrkvägen, i områdets norr del.

I slutet av 1940-talet revs den gamla stationsbyggnaden intill järnvägen och en ny stationsbyggnad uppfördes på den östra sidan av järnvägsspåren. På platsen uppfördes under tidigt 1950-tal ett putsat lerbostadshus med fem lägenheter för järnvägspersonal.



Flerbostadshuset, som syns till höger på bilden, uppfördes 1951 på den plats där den äldre stationsbyggnaden tidigare stått. Huset, vid Onkel Adams väg, inrymde fem lägenheter för SJ-personal.

En ny järnvägsviadukt vid Malmgatan gjorde det lättare att ta sig över järnvägen, vilket öppnade upp för möjligheten att exploatera området. I början av 1960-talet köpte kommunen in ett större område av Bränninge skattegård. Det nya området blev det första på orten som ick en enhetlig kvartersindelning med långsmala kvarter. Under 1960-talet och början av 1970-talet uppfördes omkring ett stort antal bostäder i området, i första hand i form av friliggande enbostadshus, men i form av ett antal lerbostadshus utmed Bränningegatan i områdets nordöstra del som uppfördes av det kommunala bostadsbolaget efter ritningar av arkitekt Stig Morud, Falköping. När området planlades 1965 låg det kvar en utskiftad gårdsbildning i området, vilken införlivades i planen. Ett äldre, men påtagligt moderniserat, bostadshus inns ännu kvar vid Hermansvägen, medan ladugård och övriga ekonomibyggnader revs 2008 för att ge plats åt villabebyggelse.

Bostadsbyggandet pågick en bit in på 1970-talet spritt inom området. Ett större byggprojekt under detta årtionde var uppförandet av Bränningeskolan utmed Skyttvägen som stod klar 1972, men denna ick byggas till redan två år senare.

Under 1980- och 90-talen avstannade byggnationen i området. Under 1990-talet uppfördes ett område med parhus ritade av Con tekton arkitekter utmed Skyttvägen och i mitten av 1990-talet anlades Bränningeleden i syfte att avlasta Jönköpingsvägen från mycket genomfartstråk som tidigare gått genom centrum. Utmed leden kunde beintliga industriområden utvecklas. Under sent 2010-tal revs även ett större bostadshus i området mellan Bränningeleden och järnvägen för att ge plats åt två punkthus. Under 2010-talet har ett område med enhetligt utformade enbostadshus ritade av BSV arkitekter & ingenjörer uppförts utmed Bondegränd i områdets sydöstra del.



Flerbostadshusen utmed Bränningeleden uppfördes av det kommunala bostadsbolaget under slutet av 1960-talet.



Milstenen i korsningen Bränningegatan och Skyttvägen minner om att vägsträckningarna är av hög ålder.



Utmed Birkagatan ligger åtta enhetligt utfomade villor med tillhörande garage (Bränninge 20:1-20:8). Husen uppfördes 1965 av Götene träindustri AB.

Parkvillan (Bränninge 3:7) uppfördes 1937 och var ett av Habos tidigaste "funkishus". Huset är byggt i tegel, vilket inte var så vanligt vid denna tid, men bär tydliga stildrag från funktionalism med släta fasader, enkel portik, fönsterband och terrass.

Grund för eventuellt kulturhistoriskt värde

Bränningegatan, Kyrkvägen och Skyttevägen följer gamla väg - sträckningar som genom kartorna kan följas tillbaka till mitten av 1700-talet, men som sannolikt är äldre än så.

Bränninge gård med kvarvarande gårdsbyggnader bidrar till förståelse för områdets utveckling. Mangårdsbyggnaden med tillhörande lygelbyggnad och en äldre ekonomibyggnad på motsatt sida av vägen utgör tydliga kulturhistoriskt karaktärsskapande byggnader i miljön, men även den sentida "ladugården" bidrar till miljöns gårdskaraktär.

De enstaka, kvarvarande äldre bostadshus som återfinns i området utmed järnvägen och Lilla Gunnarsbo har kultur- och samhällshistoriska värden med tydlig koppling till järnvägens tillkomst och stationsortens tidigaste samhällsbildning.



Bostadsområdet Bränninge utgör ett på många sätt tidstypiskt villaområde från 1960-talet i allt från kvarterens och tomternas storlek och form, till den varierande placeringen av husen med såväl gavel som långsida vänd mot gatan och husens gestaltning. Bostadshusen utgörs övervägande av friliggande "kataloghus" i en våning med varierande fasadmaterial. Fasader med träpanel eller tegel är dock vanligast - gult, rött eller s.k. mexi-tegel förekommer, gärna i en kombination med mindre fasadpartier med träpanel. Flacka sadeltak med tegel eller mörka betongpannor samt låglutande tak med sarg är utmärkande. Entrétrappor av betong med smidesräcken, entrédörrar av teak eller mörkbetsat fanér med sidoljus, varierande fönsterformer med tvåluftsfönster med sidhängda bågar och stora perspektivfönster, är också karaktäristiska drag hos bebyggelsen.

Det kommunala lerbostadshusområdet i området nordöstra del är som företeelse mycket tidstypisk i ett bostadsområde från denna tid. Husen har dessvärre genomgått hårda renoveringar som påverkat deras ursprungliga arkitektoniska värden.

För det kulturhistoriska värdet betydelsefulla karaktärsdrag mm

- Äldre vägar med bevarade sträckningar, som Bränningegatan, Kyrkvägen och Skyttevägen.
- Bränninge gårdscentrum med huvudbyggnad, lygelbyggnad och en äldre kvarvarande ekonomibygnad samt alléklantad väg.
- Det f.d. stationsområdet mellan järnvägen och Bränningeleden med enstaka kvarvarande äldre bostadshus, varav vissa uppförda som personalbostäder till järnvägsanställda.
- Den f.d. mangårdsbyggnaden vid Lilla Gunnarsbo.

Övriga karaktärsdrag

De karaktärsdrag som präglar området är följande:

- Enhetlig kvartersindelning med avlånga kvarter omgivna av lokalgator.
- Friliggande enbostadshus med förgårdsmark mot gatan.
- Småhusbebyggelsens tidstypiska arkitektur med övervägande tegelklädda fasader av gult eller rött tegel eller mexisten och mindre panelklädda fasadpartier. Sadeltak belagda med tegel eller betongpannor samt låglutande tak med panelklädd sarg.
- Flerbostadshusområde med hus från 1960-talet uppförda av det kommunala bostadsbolaget.
- Industriebbyggelse från sen tid utmed Bränningeleden.

Övergripande klassificering av delområdet

Hänsyn/uppmärksamhetsområde. Bränninge gård med tillhörande byggnader är viktiga att bevara och har betydelse för förståelsen för områdets fysiska utveckling. Eventuell tillkommande bebyggelse bör uppföras med visst avstånd till gårdsbildningen. Äldre vägars sträckningar bör beaktas. Ytterligare rivningar av byggnader som hör till ortens tidiga samhällsbildning intill järnvägen bör undvikas. Övriga delar av området har begränsade kulturhistoriska värden vad gäller planmönster och bebyggelse. Bebyggelsens tidstypiska arkitektoniska kvaliteter bör dock värnas. Målning av tegelfasader bör undvikas, liksom fönsterbyten som ändrar ursprunglig indelning och tillbyggnader vid entréfasad.



Mangårdsbyggnaden till Lilla Gunnarsbo (1:57) är uppförd 1883 och ligger idag omgiven av industribyggnader i området utmed Fabriksgatan.

Tidstypiskt, välbevarat hus från 1960-talet utmed Pilgatan (Bränninge 27:2).

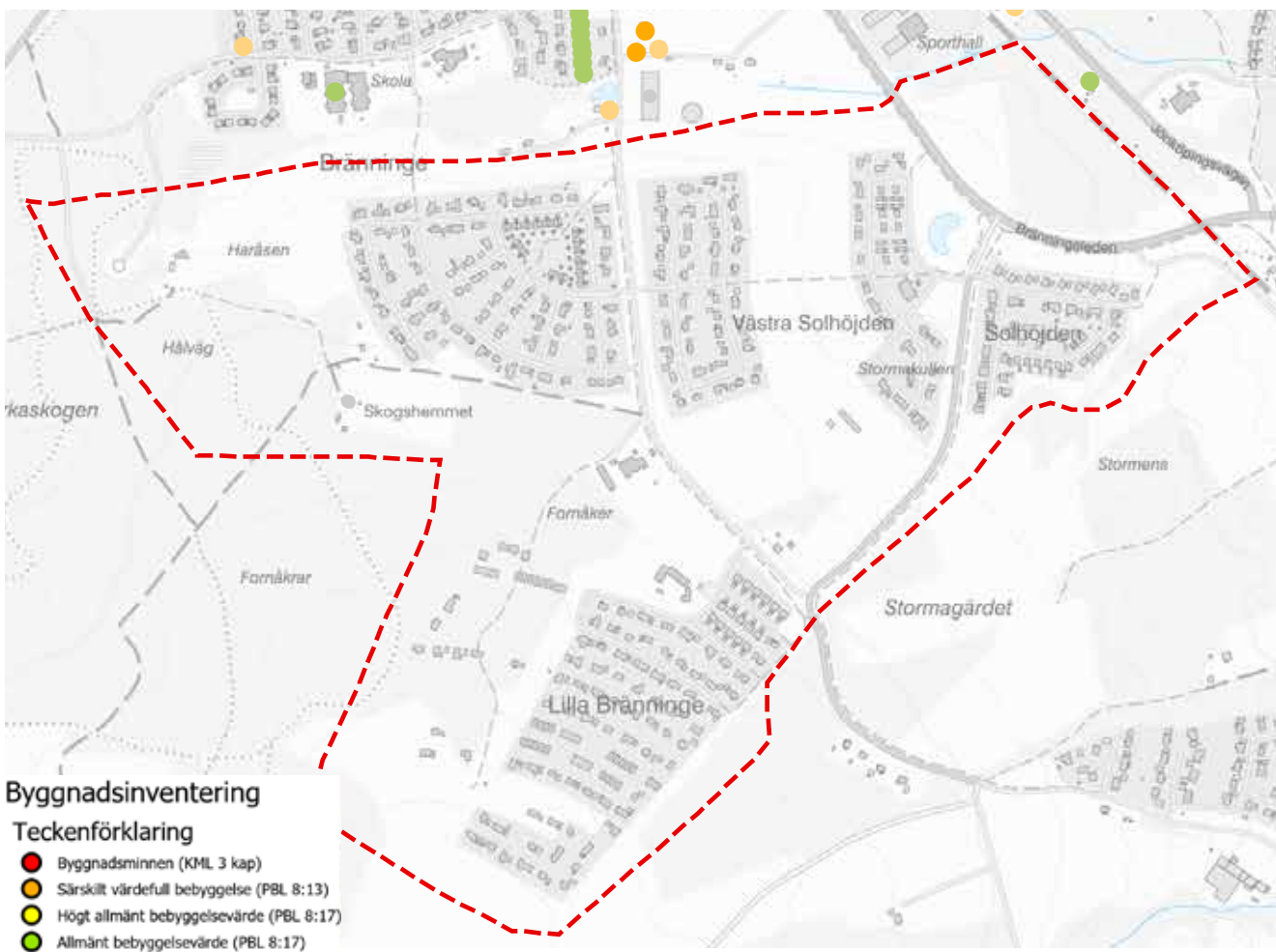
Område Södra Bränninge

Områdesbeskrivning, övergripande

Söder om tätortens centralare delar ligger ett småhusområde som utvecklats sedan tidigt 2000-tal och som ännu är under uppbyggnad. Området har framför allt växt fram på jordbruks- och skogsmarker till Bränninge gård. Inom det relativt stora området återfinns flera mindre bebyggelsekluster åtskilda av gröna stråk. Bebyggelsen består av friliggande enbostadshus, parhus och radhus. Exploateringen har skett i samarbete med olika småhustillverkare och karaktäriseras av typisk, prefabricerad småhusarkitektur i en eller två våningar med övervägande träfasader och sadeltak med betongpannor.

Området Solhöjden är uppfört på kommunägd mark och var det första området som bebyggdes efter att ha planlagts 2004. Området nås via en tillfartsväg från Bränningeleden och består av ett 40-tal tomter med förhållandevis tätt liggande enbostadshus med friliggande garage. Husen har en varierande orientering mot gatan och är i varierande storlek, men utförda med ett visst gemensamt formspråk såsom enhetlig röd kulör på taken.

Det aktuella delområdet avgränsat med röd streckad linje. I detta delområde klassades ingen bebyggelse som kulturhistoriskt värdefull.





Småhusområdet har växt fram på jordbruksmark tillhörande Bränninge gård.

Västra Solhöjden utgörs av en västlig och en östlig del. Östra delen av området traikmatas via en tillfartsväg från Bränninge - leden. Denna del av Västra Solhöjden är ännu under utveckling och är hittills bebyggt med parhus och friliggande villor. Parhusen i två våningar har en enhetlig utformning med skiferklädda fasader och pulpettak, medan villorna har varierande utformning i en eller två våningar. Den västra delen av Västra Solhöjden har tillfartsväg från Bränningegatan. Området består av ett 40-tal tomter bebyggda med friliggande småhus i en eller två våningar. Husen har varierande storlek och utformning, men karaktäriseras av övervägande vita fasader.

Området Bränninge ängar, väster om Bränningegatan, består av ca 60 tomter. Området har infartsväg från Bränningegatan och karaktäriseras av ett plan- och gatumönster med formen av en soljäder. Områdets började bebyggas omkring 2008 och består framförallt av friliggande enbostadshus, men även ett mindre område med enhetligt utformade parhus.

Lilla Bränninge i områdets södra del är det största sammanhängande bebyggelseklustret inom området med omkring 130 tomter. Området är ännu under uppbyggnad och nås via två tillfartsvägar från Bränningegatan. Här inns såväl parhus som villor i en till två våningar. Närmast Bränningegatan ligger ett område med enhetligt utformade parhus i två våningar. I området mellan Lilla Bränninge och Bränninge ängar ligger två förskolor.

Områdeshistorik

Hela området har växt fram på marker som hört till byn Bränninge. Genom området gick den gamla landsvägen mot Jönköping, idag Bränningegatan. Det aktuella området utgjorde framförallt åker- och ängsmark till byns gårdar. Byns marker storskiftades vid lera tillfällen under sent 1700-tal och genomgick laga skifte 1862. Fram



Området Solhöjden och Stina Lottas gata.

till laga skifte låg ännu byggnaderna till byns gårdar samlade, men efter skiftet kom Skattegårdens tre gårdar att lytta ut till nya platser. På kartan från laga skifte ses också lera torp på byns omgivande marker, som vid Skogshemmet och Harås.

I början 2000-talet beslutade sig ägarna till Bränninge gård att avveckla jordbruket och istället låta exploatera stora delar av gårdens mark. Det kom att få stor betydelse för ortens möjlighet att expandera söderut. Gårdens ägare startade ett markutvecklingsbolag för att möjliggöra exploateringen. Solhöjden var ett av de första områdena som uppfördes i början av 2010-talet med ca 40 hus. Exploatören samarbetade med Hjaltevadshus och Modulenthus, vilka levererade prefabricerade hus till området. Under 2010-talets senare del fortsatte exploateringen och den pågår ännu i skrivande stund i området söder om gården vid Bränninge ängar och vid Lilla Bränninge. De senare områdena har uppförts med en blandning av enbostadshus, radhus och parhus samt lerbostadshus och även en förskola. Exploatören samarbetar med Trivselhus, Obos, Eksjöhus och Västkustvillan.



I området Västra Solhöjden inns såväl mindre lerbostadshus som friliggande villor.

Grund för eventuellt kulturhistoriskt värde

Bränningegatan följer en gammal vägsträckning som utgjort den gamla landsvägen mot Jönköping. Vägen kan följas i samma sträckning genom kartorna tillbaka till mitten av 1700-talet, men är sannolikt äldre än så.

Områdets senare bebyggelse är alltför ny för att kunna anlägga ett kulturhistoriskt perspektiv på.



Bränninge ängar.

För det kulturhistoriska värdet betydelsefulla karaktärsdrag mm

- Bränningegatan som följer den gamla landsvägens sträckning.
- Det böljande landskapet, där de obebyggda ytorna mellan bostadsområdena ger möjlighet till utblickar i landskapet och bidrar med förståelse till att det är gammal jordbruksmark.
- Rik fornlämningsbild.

Övriga karaktärsdrag

De karaktärsdrag som präglar området är följande:

- Mindre bebyggelsekluster med egna lokalgator.
- Prefabricerad småhusbebyggelse i form av friliggande villor, parhus och radhus från 2000 och framåt.

Övergripande klassificering av delområdet

Tåligt. Hela delområdet har begränsade kulturhistoriska värden. Fornlämningarna inom området har emellertid ett starkt skydd enligt kulturmiljölagen.



Lilla Bränninge är ett område som ännu är under utveckling.

De obebyggda ytorna mellan småhusområdena ger möjlighet till utblickar i det tidigare jordbrukslandskapet.

Mölekullen

Områdesbeskrivning, övergripande

Mölekullen består främst av ett välavgränsat småhusområde kring några lokalgator samt enstaka annan bebyggelse. Området är i första hand bebyggt med suterränghus med spontpanelsfasader, men i den östra delen av området förekommer en hel del fasader eller gavlar av tegel eller kalksandsten, exempelvis Mexisten.

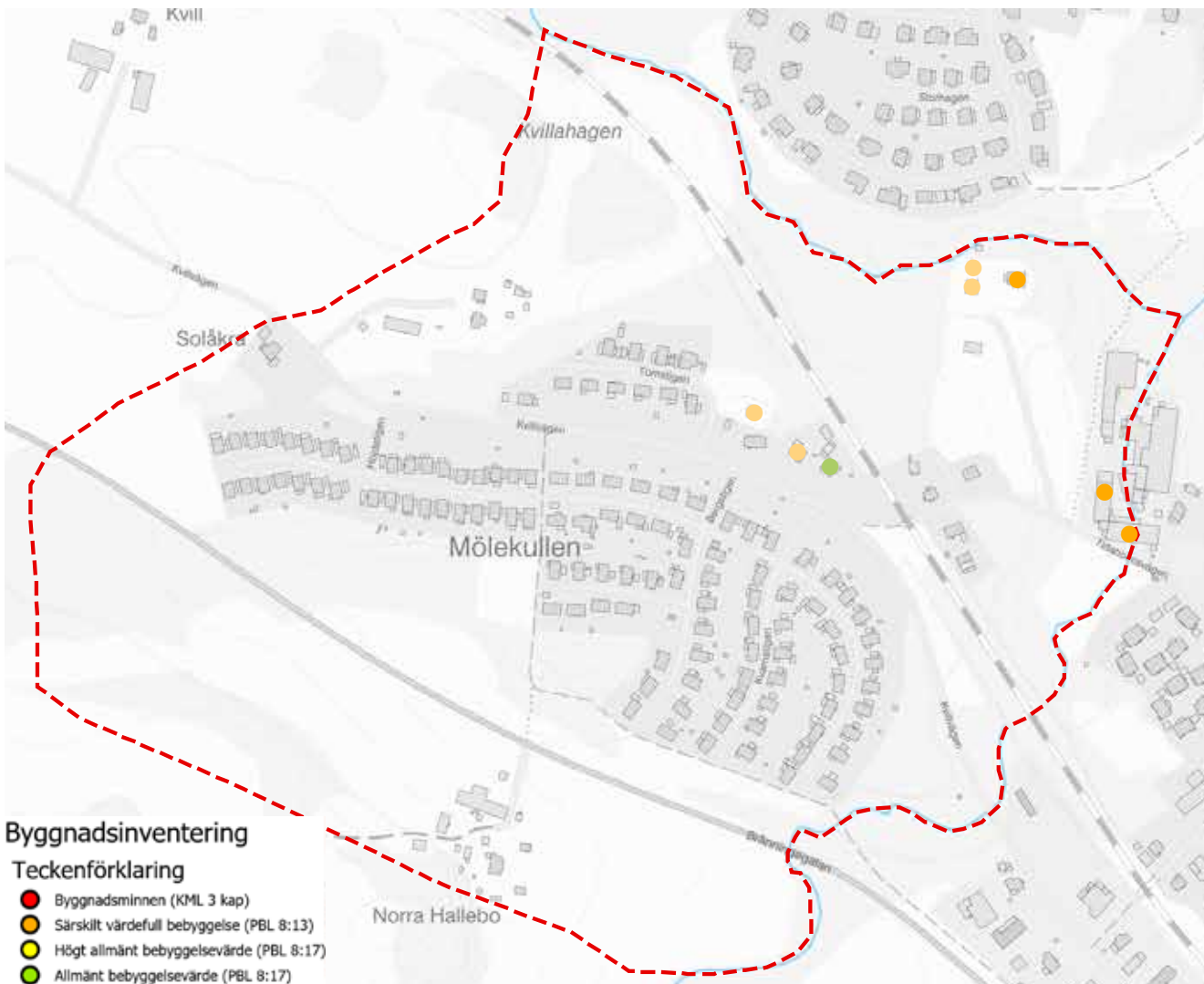
Trädgårdarna är framför allt förlagda till tomternas baksidor. Över huvud taget är bebyggelsemiljön tämligen enhetlig.

Nordost om småhusområdet och vid en naturskön bäckravin ligger den gårdsmiljö som är upphovet till ortnamnet Mölekullen.

Områdeshistorik

Mölekullen nordväst om de centrala delarna var en egendom som både genomkorsades av Hökesån och järnvägen. Gården Mölekullen 2 ägdes i många år under 1900-talets första hälft av Karl Ring

Det aktuella delområdet avgränsat med röd streckad linje och där den klassade bebyggelsen markeras med punkter i olika färger.



qvist som var en betydelsefull person i traktens historia. Vid sidan om lantbruket var han inlytelserik kommunpolitiker, nämndeman och han har också sammanfattat tätortens historia. Gården inköptes 1907 av Ringqvist. Det stora boningshuset i två plan uppfördes i trä 1907–1911 och var avsett för två familjer.

Inom Mölekullen företogs enstaka avstyckningar för kvarnar och annan verksamhet under 1900-talet och vattentornet på höjden färdigställdes 1955. Ett par villor i tidig modernistisk stil tillkom nedanför vattentornet redan strax före 1900-talet mitt. Exempelvis ritades tvåfamiljsvillan på Mölekulle 1:13/Kvillvägen 6 år 1944 av byggnadsritaren John Snygg i Jönköping.



Mölekullens mangårdsbyggnad (Mölekullen 1:2). Foto 2011 R Gullbrandsson, JLM.



Ovan: Ritning 1944 till funkisbyggnad (Mölekullen 1:13) av byggnadsritaren John Snygg, Jönköping. Till vänster: Vattentornet (Mölekullen 1:16) på höjden från 1955.

Under 1970-talets stora inlyttning etablerades ett stort bostadsområde på denna plats. Det var Atrio arkitekter i Jönköping AB som genom arkitekt Bengt Johansson upprättade ett förslag till stadsplan för området 1974. Ledande mål i arbetet var att skapa en traiksäker bostadsmiljö till låga plankostnader med ”realistiska planarrangemang”. Kommunfullmäktige antog planen samma år och utbyggnaden påbörjades. Målet var att minst 30 bostäder skulle tas i anspråk årligen.



Småhus från mitten av 1970-talet vid Höjdstigen.

Området disponerades med bebyggelse om ca 100 småhus utefter tre så kallade entrégator: Bergstigen, Höjdstigen och Kvarnstigen, som alla var utan genomfartstraik. Vid varje gata låg 30–35 hus. Den västra delen av området omfattade smalare tomter med bostadshus med gaveln mot gatan. I öster varierades mönstret mer med olikformade tomter och bostadshus med gaveln eller långsidan mot gatan.

Delägarna i området när planerna fastställdes var Myresjöhus AB och Jonssons byggnads AB, som därmed också hade intresse av vilka bostadshus som uppfördes.

Området kompletterades med småhus vid Tornstigen i norr efter en stadsplan från 1975 och med samma aktörer som inom det tidigare området.

Grund för eventuellt kulturhistoriskt värde

Det avgränsade småhusområdet är tidstypiskt och har en planstruktur vars principer kom till användning vid lera av tätortens utvidgningar. Denna struktur är intressant och betyder mycket för upplevelsen av området, men byggnaderna i sig är höggradigt standardiserade och omgestaltade och saknar i allt väsentligt kulturhistoriska värden. Denna typ av småhusområden förekommer på många håll och genom åren har många förändringar genomförts – tillbyggnader har skett, fasader har förändrats, fönster och dörrar har bytts ut. Däremot har ortens vattentorn på höjden ett samhällshistoriskt värde.

För det kulturhistoriska värdet betydelsefulla karaktärsdrag

Saknas i allt väsentligt, men planstrukturen har vissa värden. Möle kullens gårdsmiljö med äldre byggnader och omgivande park med äldre växtlighet har höga kulturhistoriska värden.



Småhus från mitten av 1970-talet vid Höjdstigen.

Övriga karaktärsdrag

De karaktärsdrag som präglar området är följande:

- I området ligger småhusbebyggelsen fördelad utefter lokal - gatorna.
- Strukturerna inom området är tydliga vad gäller placering av byggnadskroppar med gavel eller långsida vettande mot gatan.
- Småhusbebyggelsens tidstypiska arkitektur med tegel- eller panelklädda fasader. Sadeltak belagda med tegel eller betongpannor
- Ofta inns vidhängande eller fristående garagebyggnader vid tomtinfarterna.
- Låga staket, stängsel, murar eller häckar inns kring många fastigheter.
- Mellan tomternas trädgårdar inns ofta mindre häckar och längs mittlinjen i kvarteren inns mer uppvuxen växtlighet.
- Mindre, utsparade grönområden med naturkaraktär omger bostadsområdet.
- Järnvägen som löper öster om Mölekullen är inbäddad i ett skogsområde.
- På grund av topograins förutsättningar har ortens vattentorn sedan länge legat i områdets höjdläge.

Övergripande klassificering av delområdet

Tåligt. Småhusområdet har, såvitt man kan bedöma i dag, begränsade kulturhistoriska värden, men planmönstret är tidstypiskt och har kvaliteter som bör tas tillvara. Mölekullens gård bör bevaras och dess närmaste omgivning fredas från nyexploatering.

Kyrkeryd och Kråkeryd

Områdesbeskrivning, övergripande

Habo tätort avslutas norrut av småhus- och radhusområdena Kyrkeryd och Kråkeryd. Dessa omfattar ett stort antal mindre bostadshus, som är belägna vid organiskt anlagda lokalgator. Denna bebyggelse är tämligen enhetlig, medan den äldre bebyggelsen utgörs av bevarade lantbruksmiljöer från tiden före tätortsbildningen eller tidigt uppförda trävillor med varierande gestaltning utefter Hjovägen.

Bostadsområdena omges till stor del av uppväxt skog, medan området mot nordväst utgörs av ett öppet odlingslandskap.

Områdeshistorik

Bostadsområdet Kyrkeryd ligger på den gamla byn Kyrkeryds ägor. Vid storskiftet på 1790-talet var Kyrkeryd en liten by och bebyggelsen låg även då ungefär på den plats där de äldre lantbruksbyggnaderna står i dag utefter Kyrkerydsvägens östra del. Tack vare att storskiftet omfattade både inägor och utmark kom byn inte att genomgå något laga skifte under 1800-talet, vilket annars var vanligt.

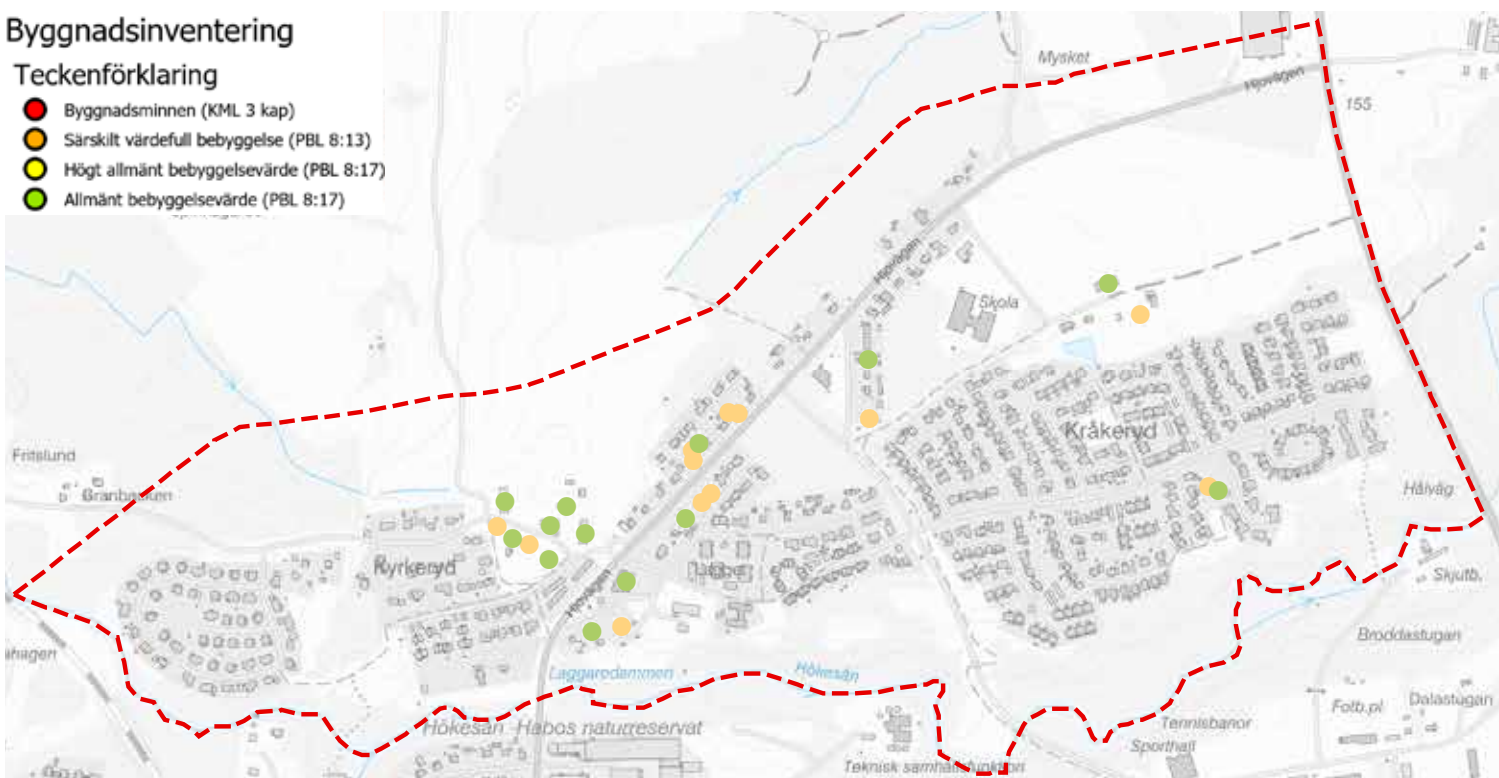
Från sekelskiftet 1900 avstyckades en del tomter där syftet var att etablera verksamhet som utnyttjade vattenkraften från Hökesån, men efterhand blev det vanligare att egnahemstomter bildades. Vid 1900-talets mitt låg byns lantbruksbebyggelse på hävdvunna lägen, men också småhusbebyggelse utefter exempelvis Hjovägen

Det aktuella delområdet avgränsat med röd streckad linje och där den klassade bebyggelsen markeras med punkter i olika färger.

Byggnadsinventering

Teckenförklaring

- Byggnadsminnen (KML 3 kap)
- Särskilt värdefull bebyggelse (PBL 8:13)
- Högt allmänt bebyggelsevärde (PBL 8:17)
- Allmänt bebyggelsevärde (PBL 8:17)





mot nordost. Många av bostadshusen var trävillor med små uthus från 1930-talet och framåt. Byggnaderna uppfördes ofta i en tillbakablickande klassisk stil trots att modernismen slagit igenom omkring 1930. Även villornas namn var romantiska – Skogsäter, Skogslund, Haga osv.

Bostadsområdet Lagget kring Tunnbindargatan tillkom efter en stadsplan från mitten av 1980-talet vilken upprättades av arkitekt Per Seiving vid Contekton arkitekter. Namnet Tunnbindargatan kan givetvis kopplas till Laggkärlsfabriken som långt tidigare etablerats söder om området. Lite senare uppfördes radhus vid Lybäcksvägen, vilka senare kompletterades med småhus.

Kråkeryd längre österut genomgick laga skifte på 1850-talet och gården hade då två delägare som delade på marken. Alla byggnader, som var prydligt placerade i en symmetrisk plan, ägdes gemensamt och de fördelades i och med skiftet mellan de två ägarna. De var belägna ungefär där den beintliga gamla mangårdsbyggnaden nu står invid Svangatan och ladugårdsbyggnaderna låg lite längre österut. Denna mangårdsbyggnad är från 1869, men idag kraftigt förändrad.

Våra dagars småhusbebyggelse i Kråkeryd tillkom i två etapper. Den västra delen utvecklades utifrån en ny detaljplan som

Kyrkeryds gamla bykärna sedd från nordost. Här ansluter fortfarande ett öppet odlingslandskap mot den gamla agrarbebyggelsen.



Den gamla mangårdsbyggnaden på Kråkeryd (1:7) är bevarad vid Svangatan, men kraftigt förändrad.

Småhusbebyggelsen på Kåkeryd ligger med ett buffertavstånd från den större Fågelvägen.



fastställdes 1978. Redan 1980 fastställdes nästa etapp av områdets östra delar. Båda stadsplanerna utformades av planarkitekter vid K-konsult i Skövde och det var i första hand friliggande småhus och garagebyggnader som placerades utefter Fågelvägen eller någon av lokalgatorna. För att åstadkomma en variation planerades även för radhus.

För att tillgodose tillgänglighet till lekplatser ordnades så att det skulle vara maximalt 100 meter mellan varje bostadsentré och lekplats. Eftersom området inför exploateringen utgjordes av tät barrskog i de nordvästra delarna var intentionen att så mycket som möjligt av trädbeståndet skulle bevaras där det gick, exempelvis utefter de större vägstråken. I praktiken blev detta mål svårt att uppfylla inom bostadskvarteren.

På fastigheten Kråkeryd 1:7 vid Svangatan 4 står den ovan nämnda äldre mangårdsbyggnaden och en ekonomibyggning kvar sedan äldre tid. Så var det inte tänkt i den ursprungliga stadsplanen.

Delar av bebyggelsen kring Trast- och Fasangatorna tillkom efter en detaljplan från 1988, upprättad i kommunens egen regi. Planen innebar en revidering av tidigare planer på grund av pistolskyttebanan söder om området. Genom skyttebanans nyttjande krävdes bulleråtgärder för den närbelägna bebyggelsen. Detta grupphus - kvarter exploaterades av SIAB för bostadsrätter.

Grund för eventuellt kulturhistoriskt värde

Orådets äldre agrara bebyggelse är bevarad till stor del, även om förändringar medfört påverkan på de kulturhistoriska värdena. Agrarbebyggelsens närvaro i det sentida sammanhanget ger ett historiskt djup och den har därför ett värde, även om den ställvis är väsentligt förändrad.

Det avgränsade områdets småhusområden präglas helt av den tidstypiska och intensiva exploatering och utbyggnad som skedde här sedan 1970-talet. Större delen av området är ett exempel på storskaligt bostadsbyggande där Habo kommun tog aktiv del i utvecklingen, men med privata exploitörer. Bostadsbebyggelsen kombineras med en del gemensamhetsmiljöer.



Invid Hjovägen ligger en del äldre småhus från 1930-talet och framåt. Delar av vägsträckningen har även knuthamlade träd på tomtmark som skapar en allékaraktär.

För det kulturhistoriska värdet betydelsefulla karaktärsdrag

Saknas i allt väsentligt, men planstrukturen har vissa värden. Äldre agrar bebyggelse och gamla vägsträckningar ger området en historisk dimension och har ett värde som varierar beroende på bevarandegrad. Vissa äldre egnahemsbyggnader ligger utefter Hjovägen. Vid denna gata står knuthamlade alléträd utefter vissa sträckor.

Övriga karaktärsdrag

De karaktärsdrag som präglar delområdet är följande:

- De större huvudgatorna hålls på ett visst avstånd från bebyggelsen genom träridåer eller grässlånter.
- Småhusbebyggelsen är huvudsakligen belägen utefter mindre lokalgator.
- Lokalgatorna är ofta organiskt utformade och håller ett så stort avstånd mellan varandra att lämpliga tomtstorlekar skapats.
- Lokalgatorna är belagda med asfalt och de saknar trottoarer.
- Småhusbebyggelsen dominerar med friliggande villor, men det förekommer även enstaka radhus.
- Småhusbebyggelsens tidstypiska arkitektur med tegel- eller panelklädda fasader. Sadeltak belagda med tegel eller betongpannor
- Tomternas avgränsning mot gatumarken utgörs huvudsakligen av låga trästaket eller häckar. Det finns ingen vegetation inom den allmänna platsmarken.

Övergripande klassificering av delområdet

Hänsyn/uppmärksamhetsområde. Delområdet Kyrkeryd och Kråkeryd omfattar ställvis planstrukturer och bebyggelsemönster som är värda att bevara i sin helhet. Äldre agrar bebyggelse ger ett historiskt djup till delområdet och denna har kulturhistoriska värden i varierande grad. För övrigt kan delområdet generellt betraktas som tåligt.



Morkullegatan inom Kråkeryds småhusområde mynnar ut i det öppna landskapet norröver.

Öster om länsväg 195

Områdesbeskrivning, övergripande

Områdena öster om länsväg 195 omfattar främst jordbruksmark och skog. Inom området inns äldre agrar bebyggelse exempelvis i Munkaskog. Längst i söder ligger Fiskebäck med den sakrala miljö som kyrkogården, klockstapeln och kapellet skapar. Kring denna miljö inns fritidsbebyggelse och Domsands båthamn. Det attraktiva utsiktsläget mot Vättern har i sen tid givit upphov till småhusbebyggelsen kring gatan Vätterbranten, men i första hand i Sjogarp.

Områdeshistorik

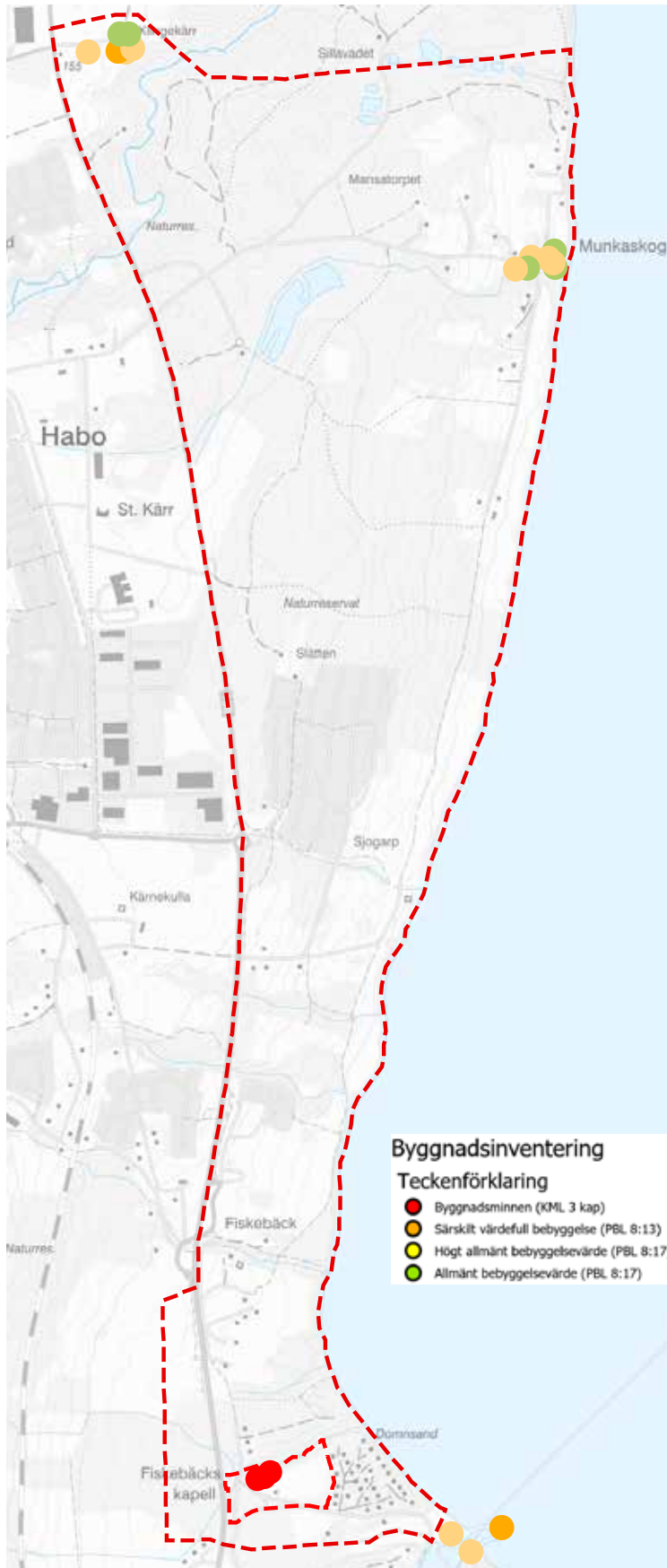
Generellt har man inte gärna förlagt jordbruksbebyggelse nära stränder och inte heller invid Vättern. Därför är det ovanligt att Munkaskogs bytomt sedan länge ligger endast ca 100 meter från Vätterns strandlinje. Munkaskog var en by med fyra delägare när den genomgick laga skifte omkring 1900. När man i samband med skiftet omfördelade ägorna mellan delägarna var lantbrukaren Oskar Magnusson tvungen att lämna särskild ersättning till grannarna eftersom hans odlingsmark bedömdes vara vanhävdad. Intressant är även att skifteskartan visar en lång brygga som sträcker sig ut i Vättern. Även upplagsplatsen vid bryggan avsattes för gemensamt bruk. Även om bebyggelsen delvis lyttats om och förnyats har bykärnans karaktär bibehållits.



Ovan: Bygatan i Munkaskogs by (Munkaskog 1:28 närmast).

Till höger: Detalj av laga skifteskartan från 1900 som visar delar av inägorna, bebyggelsen och bryggan ut i Vättern.





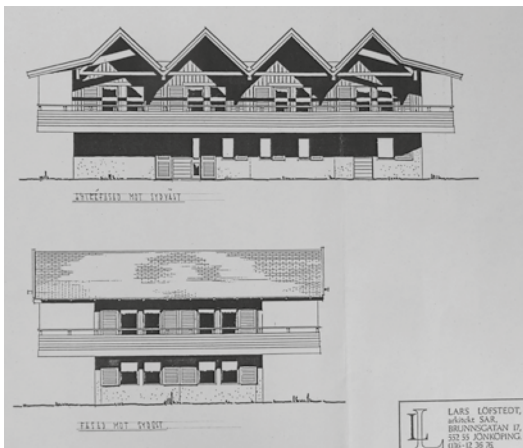
Det aktuella delområdet avgränsat med röd streckad linje och där den klassade bebyggelsen markeras med punkter i olika färger.

Norr om Munkaskog ligger gården Klingekärr med äldre agrar bebyggelse, bland annat en mangårdsbyggnad från omkring 1870, men som förändrats sedan dess.

Söder därom ligger byn Sjogarps marker. Vid tiden för laga skifte på 1890-talet låg nästan hela byns bebyggelse samlad nära Vättern och utefter den lilla väg som löpte ett stenkast från strandlinjen. Den nuvarande villabebyggelsen mm inom Sjogarp har tillkommit utifrån detaljplaner som tagits fram sedan sekelskiftet 2000.



Fiskebäcks kapell och klockstapel på den gamla begravningsplatsen.



Klubbhuset vid Domsand ritades av arkitekten Lars Löfstedt i Jönköping 1986.

I höjd med Fiskebäck låg från början av 1990-talet rastplatsen Motell Väst-Göte med en intilliggande campingplats. Detta område har sedan rastplatsen lades ner utvecklats med en del småhusbebyggelse i företaget Hökerum Bygg AB:s regi.

Längst i sydost ligger Stora Fiskebäcks ägor, även om gårdsmiljön är belägen väster om länsvägen. Vid den så kallade Fiskebäcks tomt ligger Fikebäcks kapell med begravningsplats och klockstapel. En gång i tiden var Fiskebäck en egen socken, men den inlemmades senare i Habo socken. Begravningsplatsen med klockstapeln bevarades och nyttjades dock även i fortsättningen och i slutet av 1930-talet uppfördes ett kapell efter ritningar av arkitekten K Martin Westerberg, Göteborg. Själva byn Stora Fiskebäck genomgick laga skifte på 1840-talet.

Fram till omkring 1970 vek länsväg 195 av här vid Fiskebäck mot Habo, men senare har vägen i stället letts rakt norrut.

Längst i sydost inom delområdet ligger Domsands småbåtshamn. På denna plats låg tidigt en lastageplats vid den tidigare länsgränsen mot Jönköpings län. Domsands båtsällskap bildades 1965 och inledde planerna på en småbåtshamn vid Domneåns mynning. Sedan dess har verksamheten utvecklats. På en höjd söder om inseglingen in till hamnen och bortom kommungränsen står en äldre byggnad. Det är det gamla hamnkontoret som tidigare stod i Jönköping, men som lyttades hit 1976. År 1986 uppfördes det stora klubbhuset. Detta gavs en karakteristisk gestaltning med ett veckat tak med arkitekten Lars Löfstedt i Jönköping som upphovsman. Strax norr om hamnanläggningen ligger en del fritidshus av olika ålder.

Grund för eventuellt kulturhistoriskt värde

Detta delområde omfattar stora ytor med skog och jordbruksmark och är till stor del inte exploaterat för tätortsbebyggelse. Denna karaktär känns igen i ett stråk utefter en stor del av områdena strax väster om Vättern. En av områdets mest bevarade agrarmiljöer är Munkaskog vars kulturhistoriska värden har sin grund i det strand nära läget och de mer välbevarade byggnaderna. Även Klingekärr omfattar värdefull agrar bebyggelse.

Fiskebäcks begravningsplats med kapellet och klockstapeln har en ovanlig historia och lång kontinuitet trots att gestaltningen är från 1900-talets första hälft. Hela denna miljö omfattas av kultur miljölagens regelverk.

För det kulturhistoriska värdet betydelsefulla karaktärsdrag

- Omfattande landskapsavsnitt med skog och odlingsmark i ett stråk utefter Vättern.
- Äldre vägsträckningar och ravinområden ner mot Vättern skapar en uppdelning av landskapet.
- Munkaskogs bystruktur utefter den T-formade bygatan.
- Munkaskogs och Klingekärns träbebyggelse med bostadshus, mindre komplementbyggnader och rödfärgade ladugårdar i varierande bevarandegrad.
- Fiskebäcks kapell, klockstapel och begravningsplats i en gestaltning, som skapades under 1900-talets första hälft.
- Domsands småbåtshamn med Domneån, vågbrytarna i dess mynning, den symboliskt viktiga fyren och klubbhuset med dess karaktärsfulla gestaltning.

Övriga karaktärsdrag

De karaktärsdrag som för övrigt präglar delområdet är följande:

- Länsväg 195 med dess sträckning och intilliggande vägmiljö.
- Småhusbebyggelsen i bland annat Sjogarp med raka lokaligator och tomter med utsiktsslägen.

Övergripande klassificering av delområdet

Hänsyn/uppmärksamhetsområde. Större delen av delområdet är inte ianspråktaget av bebyggelse, medan vissa delar omfattar hänsynskrävande miljöer. Störst varsamhet bör ägnas åt begravningsplatsen i Fiskebäck, medan både Munkaskogs och Klingekärns agrara miljöer och Domsands hamnmiljö kan klara viss kompletterande bebyggelse, men där varsamhet i första hand bör ägnas åt den beintliga bebyggelsen. De i sen tid utbyggda småhusområdena är tåliga från bevarandesynpunkt.



Mangårdsbyggnaden på Klingekärns gård (1:2) uppfördes ursprungligen omkring 1870, men den nuvarande exteriören härrör från en ombyggnad 1914.

Kärnekulla/Fiskebäck/Berg

Områdesbeskrivning, övergripande

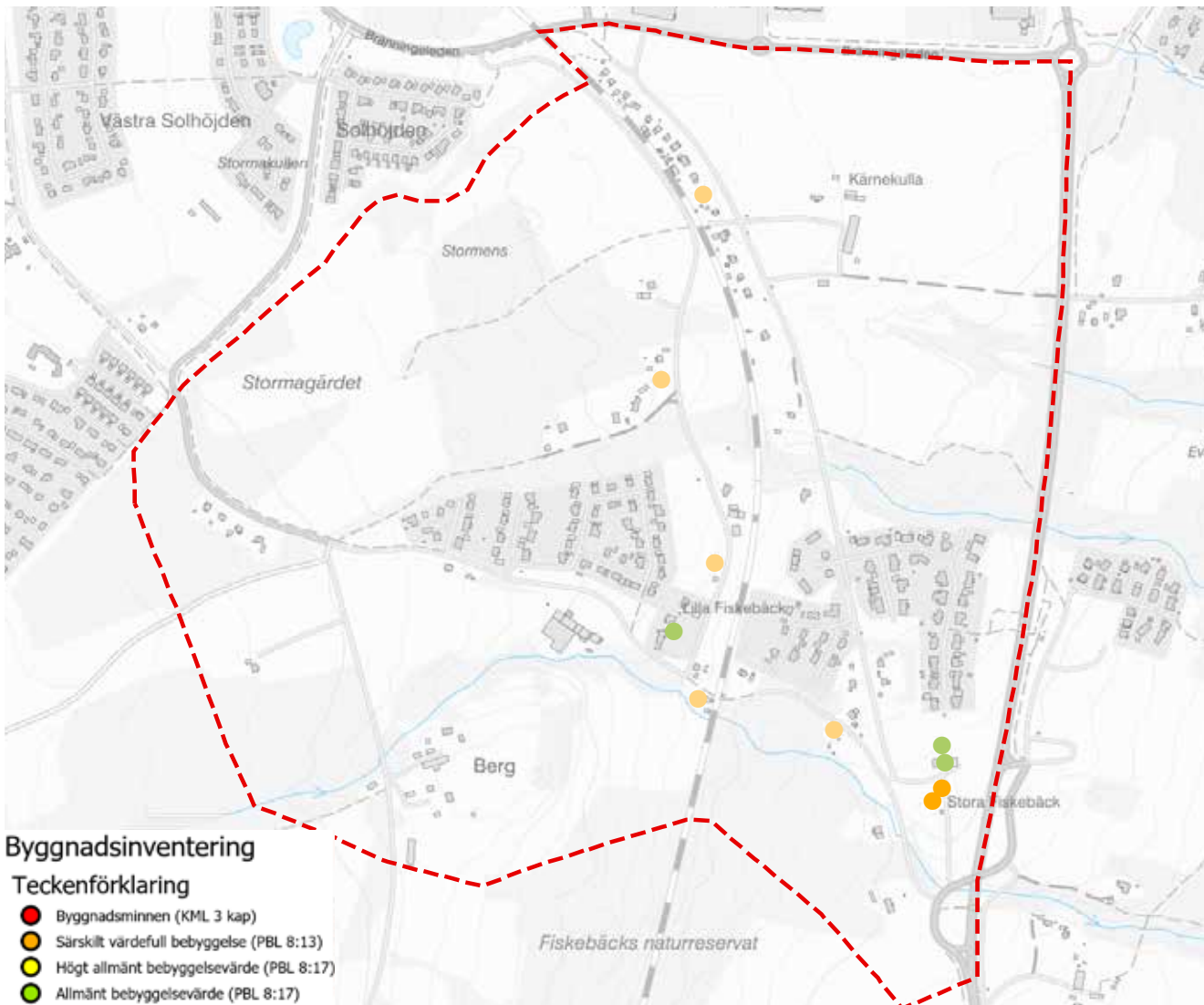
Delområdet som omfattar de gamla byarna Kärnekulla, Lilla och Stora Fiskebäck och Berg genomkorsas av den äldre länsvägen mellan Jönköping och Hjo/Karlsborg. Området består till en stor del av odlingsmark och bebyggelsen är koncentrerad utefter den gamla länsvägen samt till ett par mer sentida kluster med småhusbebyggelse. För närvarande pågår omfattande nyetablering av småhusområden i nordost.

Områdeshistorik

Detta delområde omfattar markområden som tidigare tillhörde byarna Kärnekulla, Lilla och stora Fiskebäck samt Berg.

Kärnekulla var ett skattehemman som på 1700-talet bland annat ägdes av faktorismeder, som antagligen var knutna till vapenproduktionen vid Huskvarna bruk.

Det aktuella delområdet avgränsat med röd streckad linje och där den klassade bebyggelsen markeras med punkter i olika färger.





I delområdet mitt går järnvägen och den tidigare länsvägen parallellt. Här skapades småhustomter från omkring 1930 och framåt.

På 1930-talet låg järnvägen och den parallellt liggande landsvägen som en båge in mot centrala Habo. Denna del av Kärnekulla by som låg som ett band mellan järnvägen och länsvägen styckades av i en rad tomter och kom att bebyggas med villor. De som förvärvade fastigheterna förband sig enligt köpekontrakt att uppföra prydliga staket kring tomterna och att inte bygga närmare än 18 meter från landsvägen. Avstyckningarna i detta stråk fortsatte in på 1940-talet.

Längst upp mot nordost inom Kärnekulla pågår exploatering för en ny stadsdel med bostäder, skola, sporthall mm inom en kvartersstruktur.



Småhusområdet kring Fiskebäcksliden sett från öster. Man kan ana att villaetableringen medfört terrasseringsring för att erhålla mindre sluttande tomter.

Lilla Fiskebäck var en mindre by vid storskiftet på 1790-talet. Under lång tid var detta en agrar miljö, men under senare decennier har småhusbebyggelse etablerats i mindre grupper kring exempelvis Fiskebäcksliden väster om järnvägen och Ekebacken och Vättervygatan på den östra sidan.



Vid Liljebäcksgatan kan man i bakgrunden se den trädskärm som gått från väster ner mot Vättern och som ger en positiv uppdelning av det annars öppna odlingslandskapet.



De attraktiva utsiktslägena mot Vättern har skapat goda förutsättningar för småhusbebyggelsens utveckling. Till vänster löper Fiskebäcksliden och till höger Kammabacken.

Stora Fiskebäck är en stor gård som i dag ligger i kilen som skapades när den tidigare länsvägens sträckning ändrades omkring 1970. Den påkostade mangårdsbyggnaden är uppförd 1928 och lera ekonomibygnader ingår i miljön.

Grund för eventuellt kulturhistoriskt värde

Det avgränsade delområdet präglas i dag av bebyggelse från 1900-talets mitt och framåt på tidigare jordbruksmark där vissa stråk av ravinområden ner mot Vättern skapar ridåer. Bebyggelsen är generellt inte gammal och den är dessutom i hög grad ombyggd och förändrad. Några undantag inns – exempelvis gården Stora Fiskebäck med mangårdsbyggnad och ekonomibygnader. Här ligger även soldattorpet Kilen vid Nedre Kammabacken, som är en ålderdomlig enkelstuga.

För det kulturhistoriska värdet betydelsefulla karaktärsdrag

- Omfattande landskapsavsnitt med avgränsande raviner och bäckfåror, ofta i kombination med trädstråk, i riktning mot Vättern.
- Ett tydligt stråk där järnvägen och den tidigare länsvägen löper parallellt. Mellan dessa ligger tomter med successivt tillkommen villabebyggelse.
- Övriga äldre vägar skapar en uppdelning av landskapet.
- Ställvis bevarade äldre bebyggelse med blandad karaktär, både äldre agrarbebyggelse och mer sentida småhus.

Övriga karaktärsdrag

De karaktärsdrag som präglar området är följande:

- I området inns stora, i sen tid utbyggda småhusområden i utsiktslägen.
- Småhusområdena har begränsad och ung växtlighet.
- Bostadsområden och byggnadstomter där marknivåerna justerats för bebyggelsen så att tydlig terrassering skapats.
- Småhusbebyggelsens tidstypiska arkitektur med tegel- eller panelklädda fasader. Sadeltak belagda med tegel eller betongpannor. Pågående utbyggnad av småhusområdena.

Övergripande klassificering av delområdet

Tåligt. Hela delområdet har, såvitt man kan bedöma i dag, mycket begränsade kulturhistoriska värden, med undantag för enstaka byggnader eller små byggnadsmiljöer. Äldre stråk av växtlighet utefter raviner och bäckfåror ner mot Vättern fungerar som referenser till det äldre jordbrukslandskapets uppdelning.

Administrativa uppgifter

Jönköpings läns museums dnr:..... 2020-236
Beställare:..... Habo kommun, Tekniska kontoret
Rapportansvarig:..... Anders Franzén
Rapportförfattare:..... Veronica Olofsson, Anders Franzén, Ådel Vestbö Franzén
Rapportgranskning:..... Mikael Nordström
Län:..... Jönköpings län
Kommun:..... Habo kommun
Socken:..... Habo socken

Dokumentationsmaterialet förvaras i Jönköpings läns museums arkiv.

Referenser

Arkiv

Habo kommun, kommunarkivet

Bygglovhandlingar

Järnvägmuseet

DigitaltMuseum <https://digitaltmuseum.se>

Jönköpings läns museum (JLM)

Handlingar rörande Habo kommun.

Riksantikvarieämbetet, Stockholm (RAÄ)

Kulturmiljöregistret Forsök: <https://app.raa.se/open/forsok/>

Västergötlands museum

DigitaltMuseum <https://digitaltmuseum.se>

Kartmaterial

Lantmäteriet. ArkivSök (<https://etjanster.lantmateriet.se>):

Lantmäterimyndigheternas arkiv (LMA): Habo socken, Bränninge Öster gård 2:1. Akt 6-HAJ-296. Avstyckning. Karta upprättad av lantmätare Otto K Berne 1928.

Lantmäterimyndigheternas arkiv (LMA): Habo socken, Stora Kärr 1. Akt 16-haj-37b, arealavmätning 1685.

Lantmäterimyndigheternas arkiv (LMA): Habo socken, Habo stations-samhälle. Akt 6-HAJ-305. Byggnadsordning, fastställd 1929.

Lantmäteristyrelsens arkiv (LSA): Habo socken, Habo stationssamhälle. Akt: 16-HAJ-1371. Stadsplan. Upprättad av Ingenjörfirman Kjessler & Mannerstråle AB 1951–53, reviderad 1956, 1957, fastställd 1960.

Lantmäterimyndigheternas arkiv (LMA): Habo socken, Munkaskog. Akt 16-HAJ-22a. Storskifte 1817.

Lantmäterimyndigheternas arkiv (LMA): Habo socken, Stora Kärr. Akt 16-HAJ-37a. Storskifte 1813.

Lantmäterimyndigheternas arkiv (LMA): Habo socken, Bränninge. Akt 16-HAJ-46. Storskifte 1788. Lantmäterimyndigheternas arkiv (LMA): Habo socken, Gunnarsbo. Akt 16-HAJ-201. Laga skifte 1883.

Lantmäterimyndigheternas arkiv (LMA): Habo socken, Munkaskog. Akt 16-HAJ-225. Laga skifte 1900.

Lantmäterimyndigheternas arkiv (LMA): Habo socken, Stora Kärr. Akt 16-HAJ-376. Arealavmätning 1684. Lantmäterimyndigheternas arkiv (LMA): Habo socken, Habo. Akt 16-HAJ-1185. Generalplan 1950.

Rikets allmänna kartverks arkiv: Habo station. Akt: J133-7D4j61. Ekonomiska kartan 1961.

Rikets allmänna kartverks arkiv: Tumbäck. Akt: J112-35-6. Häradsekonomiska kartan 1877–82.

Tryckta källor och litteratur

Agertz, Jan. 2008. *Om ortnamn i Jönköpings län*. Småländska kulturbilder. Meddelanden från Jönköpings läns hembygdsförbund och Stiftelsen Jönköpings läns museum. LXXVII. Jönköping.

Borg, Jan. & Vestbö-Franzén, Aadel. 2005. *Arkeologisk utredning etapp 1. Bränninge gård - inför planerad golfbana*. Arkeologisk rapport 2005:8. Jönköpings läns museum. Jönköping.

Börjesgård, Britt-Marie. 2020. *Habo centrum. Kulturhistorisk inventering och karaktärisering av de centrala delarna av Habo*. Byggnadsvårdsrapport 2020:28. Jönköpings läns museum.

Dagman, Harald. 1983. *Habo samhälle. Uppkomst och utveckling från glesbygd till kommunens centralort*.

Habo kommun i ord och bild fram till 2015. 2016. Litauen.

Kloo Andersson, Anna. 2008. *Gammalt och nytt i Bränninge. Inför planerad byggnation av villaområden och dagis*. Arkeologisk rapport 2008:77. Jönköpings läns museum. Jönköping.

Lundahl, Ivar (1955). *Ortnamnen i Skaraborgs län D. 13 Vartofta härad: territoriella namn*. Uppsala: Lundequistiska bokh. Nordström, Ronald. 1986. *Fiskebäck-Habo kyrka*. Habo.

Mannerfelt, Måns (1942). *Västgötavägar 2 Från mitten av 1600-talet till järnvägarnas första tid*. Lund:

Plattform Kulturhistorisk värdering och urval. 2015. *Grundläggande förhållningssätt för arbete med att definiera, värdera, prioritera och utveckla kulturarvet*. Rapport från Riksantikvarieämbetet. 2015-01-19.

Ringqvist, Karl. 1959. *Habo en sockens historia*. Habo.

Sveriges bebyggelse, landsbygden Skaraborgs län V, 1955.

Wahlberg, Mats (red.) (2003). *Svenskt ortnamnslexikon*. Uppsala: Språk- och folkminnesinstitutet (SOFI)

Widell, Magnus. 1998. *Habo i gamla vykort*.

De områden som i dag omfattar tätorten Habo har en lång historia. En betydelsefull del av detta kulturarv är den bebyggelse som skapats och bevarats. Föreliggande rapport redogör för den inventering av bebyggelsen i tätorten som Jönköpings läns museum utförde under 2021 på uppdrag av Habo kommun. Kulturhistoriskt värdefulla bebyggelsemiljöer presenteras i text, bilder och kartor.

