

Bilaga till
VÅRT GRÖNA HABO

Grönstrukturplan för Habo tätort



Inventeringar Förslag till skötsel



Beslutad av kommun-
fullmäktige 2008-08-28

Innehåll

A. Tätortens centrala delar	
1 Gamla soptippen	4
2 Skogsdunge vid Linnégatan	4
3 Lekparker vid Brahegatan	5
4 Lekpark vid Hermansvägen	5
5 Små grönområden i vägkorsningen vid Habo Kraft	5
6 Björkdunge bakom Hydro	5
7 Gamla Järnvägsparken	6
8 Grönområden vid Habo station	6
9 Bränninge hage	6
10 Lövskog vid Isakssons	7
11 Lekpark vid Bagaregatan	7
12 Grönområde vid Lundgatan	7
13 Lekområde vid Lundgatan	8
14 Gröna korridorer vid Kärrsvägen	8
15 Ekskog vid Ängstigen	8
16 Grönområde vid brandstationen	9
17 Lekpark vid Malmgatan	9
18 Grön korridor mellan Malmgatan och Kärrsvägen..	9
19 Parkområde vid vårdcentralen	10
20 Alléer vid Stora Kärr	10
21 Allé utmed Kråkerydsvägen och Munkvägen	10
22 Musikparken	11
23 Hökesåns ravin mellan Hjov, Kråkerydsv mm	11
24 Hökesåns ravin mellan Kråkerydsv och länsv	11
25 Koabacken	12
26 Buskridå utmed Gröne vägen	12
27 Lövskog vid Spinnaredammen	12
28 Äng vid Spinnaredammen	12
29 Hökesåns ravin väster om Hjovvägen	12
30 Björkskog vid spinneriet	13
31 Sju små grönområden i södra delen av Kråkeryd ..	13
32 Äng mellan väg 195 och Tjädergatan	13
33 Fem små grönområden i norra delen av Kråkeryd	14
34 Skog vid Kråkerydskolan	14
35 Skog vid återvinningscentralen i Kråkeryd	15
36 Grön remsa vid Laggets förskola	15
37 Öppen mark vid Kyrkeryd	15
38 Björkhage vid Storhagen	15
39 Lekpark i Storhagen	16
40 Pirkåsabäcken med omgivande skog	16
41 Skog och öppen mark runt vattentornet	16
42 Fotbollsplan vid Höjdstigen	16
43 Lekpark nedanför Höjdstigen	17
44 Ås vid Bergstigen	17
45 Hökesån mellan järnvägen och Mullsjövägen	17
46 Lekpark vid Solhöjden	17
47 Lekpark vid Söderkulla	17
B. Tätortens norra utkant	
1 Skog väster om Tumbäcksvägen	18
2 Kämparpabäcken	18
3 Berg söder om Kämparp	19
C. Tätortens västra utkant	
1 Halleboberg (Linnarshemsberget)	20
2 Hage söder om Halleboberg	20
3 Berg väster om Hökesån	21
4 Hökesån mellan Mullsjövägen och Kyrkvägen	21
D. Tätortens södra utkant	
1 Hallebomaden	22
2 Spårområde vid Gränsenstugan	22
3 Lövskog öster om Lilla Bränninge	23
4 Södra Hallebo	23
5 Fiskebäcks ängar	23
E. Tätortens östra utkant	
1 Vätterbranten	24
2 Bäckravin söder om Väst-Göte	24
3 Träddunge i åker vid Väst-Göte	24
4 Ekbacke vid husen intill Väst-Göte	25
5 Bäckravin norr om Väst-Göte	25
6 Kockabäckens ravin	25
7 Hagar mellan Sjogarp och Kockabäcken	25
8 Ekskog vid länsvägen	26
9 Bokskogen	26
10 Granskog norr om bostadsområdet Sjogarp	26
11 Bergsbrant norr om bokskogen	27
12 Igenväxande hagar vid ”Tages lada”	27
13 Malmabäckens ravin	27
14 Hökesåns ravin öster om länsvägen	28
15 Området mellan länsvägen och Vättern	28
Sammanställning av föreslagna åtgärder	29
Karta kulturella värden	30
Karta sociala värden	31
Karta ekologiska värden	32



Område A 38: Björkhage vid Storhagen



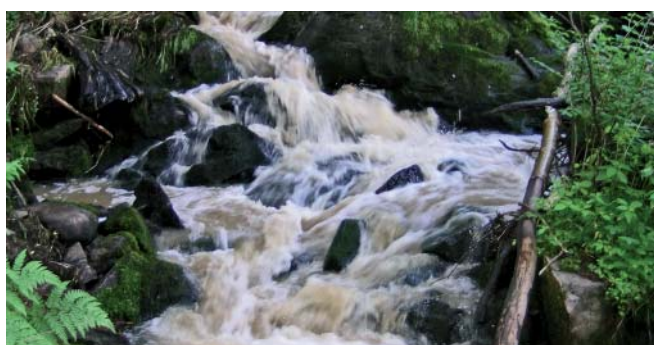
Område B 3: Berg söder om Kämparp



Område C 3: Berg väster om Hökesån



Område D 5: Fiskebäcks ängar



Område E 13: Malmabäckens ravin

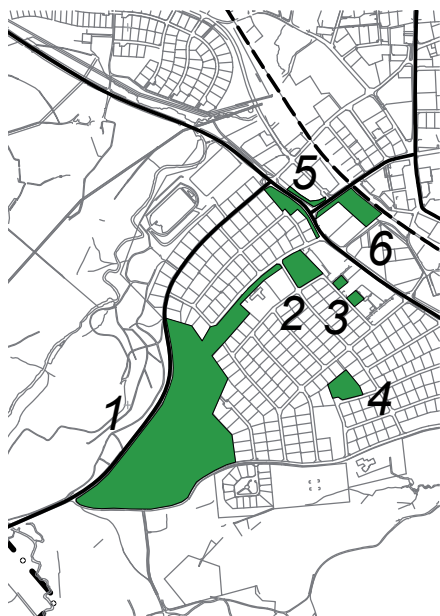
Hur grönskan har indelats i värdekategorier

- K Kulturella värden
- S Sociala värden
- E Ekologiska värden

Definitioner, se beskrivningen till grönstrukturplanen.

Inventeringen har utförts under våren och sommaren 2007 av Gösta Börjeson, som också har tagit samtliga fotografier. Några smärre ändringar i text- och fotomaterialet har gjorts i juni 2008.

A. Tätortens centrala delar



1. Gamla soptippen

Kategori: E

Området ligger i den västligaste delen mellan Kyrkvägen och Skyttevägen, med en förlängning utefter Bäckgatan. De centrala delarna har varit kommunal soptipp till 1960-talet. Det är nu skogbevuxet, men nyligen avverkat. En stig går parallellt med Kyrkvägen och mynnar vid Bäckgatan, medan en annan tvärrar över från spårområdet i söder mot

Kyrkvägen. I mitten finns en stor sänka med ett kärr i botten. Till större delen är kärret bevuxet med björksly, men en mindre öppen del förekommer. Där finner man jungfru Marie nycklar, spindelblomster och ett flertal starrarter. Ett bestånd med jättebjörnloka finns i den nordöstra kanten av kärret. De östligaste delarna mot bebyggelsen består av i huvudsak klippta gräsytor. Trädgårdsavfall förekommer nära husen. Ett dike

går utmed Bäckgatan och en oklippt fuktäng finns mot Backgatan.

Skötsel: Om skogen lämnas till fri utveckling med viss röjning kan det bli ett fint strövområde för de närboende. Beståndet med jättebjörnloka bör tas bort av hälsoskäl (växten kan framkalla starka allergireaktioner). Övriga delar mot bebyggelsen kan skötas som nu.



2. Skogsdunge vid Linnégatan

Kategori: S

En björkdunge mellan Bäckgatan och Pilgatan. Området är bevuxet med gamla björkar med en tät underväxt av rönn. Ett par stigar korsar igenom dungen. I den nordöstra delen finns ett stort bestånd av daglilja. Dungen tycks mest användas av boende på Bränningegatan för att rasta hundar.

Skötsel: Området bidrar till en varierad miljö i området och fyller en bra funktion. Med tiden kan uppväxande rönnar behöva röjas.

A. Tätortens centrala delar



3. Lekparker vid Brahegatan

Kategori: S

Mellan husen utmed Brahegatan finns två klippta grönytor, den södra med lekredskap.

Skötsel: Ytorna verkar kala och tråkiga. Speciellt den södra skulle vinna på några fler träd och buskar i lämplig gruppering.

4. Lekpark vid Hermansvägen

Kategori: S

En trevlig park med lekredskap utmed Hermansvägen. Buskar och stora björkar inramar parken. I det nordöstra hörnet finns en liten anslutning till Lärkgatan.

Skötsel: Klipping av gräsytor.



5. Små grönområden i vägkorsningen vid Habo Kraft

Kategori: S, E

Klippta gräsytor mellan Habo rör, Habo kraft och Hydro. Ett par fruktträd står framför Habo kraft. Mellan Habo Rör och Habo Kraft förekommer rotfibbla, rödfibbla och mjuknäva. En parkbänk finns för rastande.

Skötsel: Klipping av gräsytor.



6. Björkdunge bakom Hydro

Kategori: S, E

Mellan järnvägsbanken och Hydro går en stig genom en björkdunge och förbinder Malmgatan med Onkel Adams väg.

Skötsel: Røjning av stigen.

A. Tätortens centrala delar



7. Gamla Järnvägsparken

Kategori: K, S, E

Några gamla träd från den gamla järnvägsparken finns kvar i backen ner mot järnvägsbostäderna. Vid Onkel Adams väg finns en anslutande gräsyta. Gamla parkväxter som finns kvar är rödkämpar, vitfryle och Habomaskros. Den senare har här sin enda förekomst i landet. Vitrapunkel är funnen här på 1860-talet som första fynd i Sverige. Vid per-

rongen finns branta slänter som dock är dåligt hävdade.

Skötsel: Återstående parkträd måste bevaras. Önskvärt med mindre intensiv klippning, för att bevara Habomaskrosen. Slänterna vid perrongen måste skötas bättre med klippning. Detta är i mycket kommunens ansikte utåt, då det är det första en besökare ser vid ankomsten till Habo med tåg.



8. Grönområden vid Habo station

Kategori: S

På stationens östra sida finns fyra mindre gräsytor med planterade träd. Pil, rönn, ek och kastanj kan så småningom ge en fin inramning till ett resecentrum. Slänten närmast stationen innehåller på våren en mängd stor nunneört. En parkbänk finns i det sydöstra hörnet för rastande.

Skötsel: Regelbunden klippning av gräsytorna.

9. Bränninge hage

Kategori: S, E

Hagen ligger mellan Bränningeleden och järnvägen. En parkering finns vid Bränningeleden. Hagen innehåller ett tiotal grova ekar och en grupp med stora enar. I norr ansluter ett alkärr. Grönvit nattviol och jungfru Marie nycklar går ännu att finna, men är hotade av igenväxning i de öppna partierna. Några fuktigare områden innehåller gökblomster, men hotas av kärtistel och älgört. Rätt skött kan hagen vara ett fint utflyktsmål genom sin närhet till tätorten.

Skötsel: Hagen måste slås årligen och det slagna gräset bör forslas bort. En viss röjning av sly behövs. Parkeringen måste snyggas till. En stig bör anläggas ner till hagen och runt de södra delarna. Alkärret i norr bör behållas som en skärm mot industriområdet.





10. Lövskog vid Isakssons

Kategori: S, E

En ganska fuktig alskog fyller området mellan Isakssons och förskolan utmed Jönköpingsvägen. Området sträcker sig till gångstigen Blå Spåret i öster. En bäck rinner genom skogen som är fylld av vitsippor på våren. På västra sidan av Jönköpingsvägen finns ett torrare parti med ek och hassel. I den västra delen dominerar al, medan de torrare delarna i

öster domineras av ek. Rönn, glasbjörk, asp, sälg, lönn, ask, gran och körsbär förekommer också. I buskskiktet finns hassel och brakved. Området är en fortsättning på ekskogen vid Ängstigen (område nr 15) och ger en bra inramning till bostadsområdena vid Lundgatan sydvästra del samt förskolan. Det ger förutsättning för ett rikt fågelliv även i tätortens centrala delar.

Skötsel: Området behöver ingen särskild skötsel, men båda delarna bör få vara kvar utan att de exploateras för vidare bebyggelse. En led genom skogen kan göra den mer tillgänglig. Då måste emellertid några partier spångas.



11. Lekpark vid Bagaregatan

Kategori: S

Området ligger mellan Bagaregatan och Lundgatan. Det omges av några träd, dominerade av ek, björk och rönn. Förutom lekredskap finns också bord och bänkar. En gång- och cykelväg tangerar området i norr och öster.

Skötsel: Det nyligen röjda området bör klippas för att gynna gräsväxten..

12. Grönområde vid Lundgatan

Kategori: S

Ett kilformat område utefter Lundgatans anslutning mot Kråkerydsvägen. Huvuddelen är bevuxen med träd och buskar, men i norr och öster finns klippta delar. Al och asp dominerar, men sälg, glasbjörk, rönn, ek, ask och lönn förekommer också. Fläder, syren och hallon fyller ut däremellan. En koja är byggd i en sälg. En GC-väg tangerar i sydost och en dräneringsbrunn finns i öster. Området skärmar av villaträdgårdar från Lundgatan.

Skötsel: De delar som klippas idag bör fortsätta klippas, medan träd och buskar kan stå kvar.



A. Tätortens centrala delar



13. Lekområde vid Lundgatan

Kategori: S

Ett större lekområde mellan Kärrsvägen och Lundgatan. En smalare del i söder går fram till Lundgatans förgrening, där en transformatorstation står. I sydöstra delen finns lekredskap och bord med soffor inramade av en syrenridå. I sydväst finns en grusplan som kan spolas till skridskobana på vintern, eller fungera som boule-bana sommartid. En liten kulle i nordväst kan fungera som pulka-backe. En GC-väg går utefter den västra



delen. Utefter den är körsbärsträd planterade. I övrigt dominerar ek och rönn, men sälg, vårtbjörk och lind förekommer också.

Skötsel: Klippning av gräsytor. Spolning av skridskobana vid lämplig tid.



14. Gröna korridorer vid Kärrsvägen

Kategori: S, E

Mellan husen på Kärrsvägen går två gröna korridorer. De förbinder Kärrsvägen med gångstigen i söder. Där är de smalare med träd på båda sidor. Några fastigheter har utvidgat sina tomter med komposter etc. En sandlåda finns i den östra korridoren. I övrigt är gräsytor klippta med enstaka träd. Ek dominerar, men även asp, lönn, glasbjörk, rönn och



lind förekommer. I den östra delen finns även krikon, körsbär och ask. Områdena ger en bra inramning till tomterna och ger en mer varierad miljö för de kringboende. De ger också möjlighet till ett varierat djurliv även inne i de centrala delarna.

Skötsel: Området bör skötas som nu med klippning av gräsytor. Träden bör behållas.



15. Ekskog vid Ängstigen

Kategori: S, E

Parallellt med Ängstigen finns öster om bostäderna ett skogsområde utefter gångstigen ner till Isakssons. Längst i norr avslutas det med en öppen gräsyta med ett par fotbollsmål. En smal korridor går upp till Ängstigen. Några lek-



redskap med bänk och bord finns i den övre delen med en stig till den öppna delen. Skogen domineras av ek, men pil, poppel, asp, rönn, glasbjörk, sälg, körsbär, lönn, ask och klibbal förekommer också. I buskskiktet finns bindvide och brakved. Skogsremsan ger en trevlig inramning till bostadsområdena vid



Ängstigen, Kärrsvägen och Lundgatan. Samtidigt ger den en variation till Blå Spåret som följer gångstigen och är flitigt frekventerad av motionärer.

Skötsel: Skogen bör behållas i stort som nu, men en del sly kan renas ur, speciellt i den norra delen.

16. Grönområde vid brandstationen

Kategori: S

Mitt emot brandstationen finns ett skogsområde med en öppen del i väster där lekredskap är uppställda. Parkgatans förlängning skiljer de båda delarna åt. I sydväst finns en grusplan där även trädgårdsavfall har dumpats. Trädningen domineras av ekar, men björk, lönn, rönn, asp och al förekommer också. Området har en förlängning utmed brandstationens östra sida.

Skötsel: Det sydöstra hörnet bör snyggas till och avfallet tas bort. En försiktig röjning av sly i skogen kan göra den mer tillgänglig. Lekområdet bör klippas.



17. Lekpark vid Malmgatan

Kategori: S

Utefter Malmgatan, mellan Kapellgatan och Nygatan finns en lekpark med lekredskap och bord med bänkar. Gräsytan är trädbevuxen med rönn, glasbjörk och hägg. Området är inhägnat.

Skötsel: Klippning av gräsytorna och tillsyn av lekredskapen.



18. Grön korridor mellan Malmgatan och Kärrsvägen

Kategori: S

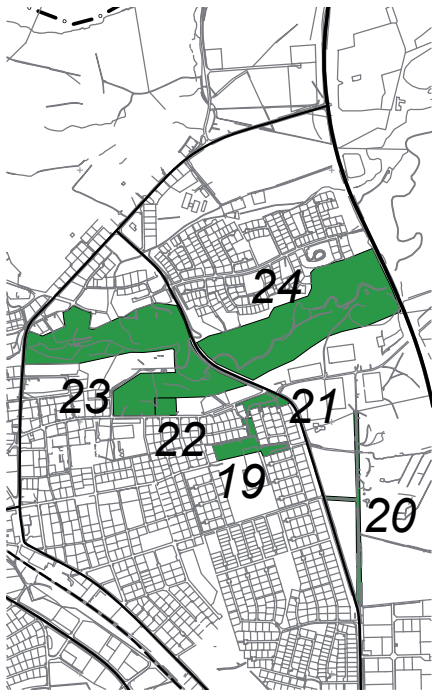
Gångstigen mellan Malmgatan och Kärrsvägen kantas av breda gräsytor. Enstaka buskar gör ett mer varierat intryck.

Områdets nordöstra del är planerad för ett äldreboende.

Skötsel: Regelbunden klippning av gräsytorna.



A. Tätortens centrala delar



19. Parkområde vid vårdcentralen

Kategori: S

På norra sidan om vårdcentralen finns en stor gräsyta med förgreningar mot nordost och öster. Grupper med träd finns främst i väster. Glasbjörk dominerar, men ek, poppel, oxel och blodlönn förekommer också. Centralt finns

lekredskap med bord och bänkar. Ett par fotbollsmål står i sänkan öster om lekredskapen.

Skötsel: Gräsytona måste klippas under vår och sommar. Sandlådan bör fyllas på med sand.



20. Alléer vid Stora Kärr

Kategori: S, E

Alléer är ovanliga i Habo och de vid Stora Kärr kan delvis vara mycket gamla. Från gården går de norrut mot Slättens idrottsplats, söderut mot industriområdet och västerut med en sentida fortsättning utefter Kärrsvägen. Den västra delen domineras av lindar, men ek, björk, lönn, ask och silverpil förekommer också. Den norra delen är mindre enhetlig med asp, ask, ek, lönn, glasbjörk, rönn, hägg och klibbal. Den södra delen består av lind, ask, ek, rönn, asp, lönn, hägg, oxel och glasbjörk. Här står en del träd för tätt och några har delvis rasat samman. Många motionärer passerar genom alléerna som ger en avstressande miljö.

Skötsel: Allén bör underhållas, så att döda träd ersätts och några som står för tätt bör tas bort. En något mer enhetlig struktur på den södra delen kunde eftersträvas. Ädellöv bör då gynnas.



21. Allé utmed Kråkerydsvägen och Munkvägen

Kategori: S

Utmed Kråkerydsvägen mellan Lundgatan och Munkvägen finns en grön remsa som är trädplanterad. Den sträcker sig i norr även västerut utefter Munkvägen till Missionskyrkan. Utefter Kråkerydsvägen är pil och poppel planterade, medan lindar finns vid Munkvägen. Pilarna

och popplarna ger ett risigt intryck med många döda grenar och osymmetriska kronor. Några har redan försvunnit. De bidrar inte till en rikare fågelfauna och tillhör heller inte våra traditionella alléträd. De bör därför ersättas med andra.

Skötsel: Pilarna och popplarna bör ersättas med andra trädslag. Man bör då tänka på att dessa träd kan ge upphov till talrika rotskott och skogsexpertis bör konsulteras i förväg. Lindarna ger ett trevligt intryck och en fin inramning till villatomterna. De skjuter dock ofta stubbskott som måste putsas bort. Gräset bör klippas någon gång under sensommaren.





22. Musikparken

Kategori: S

Utefter Munkvägen mellan missionskyrkan och hembygdsgården ligger musikparken. Den innehåller en musikpaviljong och en avdelning med lekredskap. I norr och öster gränsar den mot Hökesåns ravin. Träd och buskar inramar den stora gräsytan och ett staket avgränsar

mot Munkvägen. I norr går ett par stigar ner till Hökesån och i väster ett par stigar till hembygdsgården. Parken är flitigt utnyttjad av dagbarnvårdare och vid Valborg hålls årligen firande med bål, sång och tal.

Skötsel: Träd och buskar bör få stå kvar i nuvarande omfattning. I den nordös-



tra delen avverkades träd för några år sedan. Det uppväxande slyet bör röjas med gynnande av ädellövträd. Gräsytan bör klippas regelbundet och lekredskapen ses över. Om vintern kan fågelmatning ske via automater i träden eller på gräsytan.

23. Hökesåns ravin mellan Hjövågen, Kråkerydsvägen och Munkvägen

Kategori: K, S, E

Utefter ån finns stigar på båda sidor. På den södra sidan går den fram till spången vid reningsverket. I väster finns en grusad nergång till ån från Hjövågen. Den forna laggardammen är riven och sidorna växer igen med vattenväxter. Vid det gamla dammfästet finns en spång och på södra sidan en grillplats. På norra sidan finns en ängsbacke upp till förskolan. Längre österut finns på norra sidan rester av muddermassor från dammen. En grillplats finns strax öster om muddermassorna. En tub med avloppsvatten passerar över ån. Vid reningsverket finns rester av gamla pumphus och en öppen plats med grill vid Kråkerydsvägen. Hembygdsgården ingår också i området.

Ravinen är djup, skuggig och fuktig. En rad olika lövträd förekommer, som lönn, asp, körsbär, ask, ek, sälj, rönn och glasbjörk. Närmast ån finns en bård med klibbal. Grova granar finns spridda, särskilt i öster. I fältskiktet lägger man märke till grönvit nattviol, lundarv och buskstjärnblomma.

Skötsel: Ravinen är en fin tillgång för tätortens innevånare om den sköts rätt. Grillplatserna måste underhållas. Ängsbacken upp mot förskolan måste hävdas och röjas från sly någon gång under sensommaren. Den öppna platsen vid Kråkerydsvägen måste snyggas till. Kvarvarande pumphus bör tas bort. Stigarna på båda sidor om ån bör förstärkas på några ställen. Muddermassorna bör övervägas att tas bort.



24. Hökesåns ravin mellan Kråkerydsvägen och länsvägen

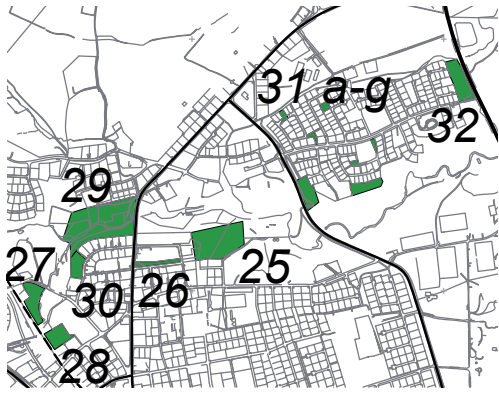
Kategori: K, S, E

En stig finns utefter ån på den södra sidan. Tyvärr är ravinen nyligen avverkad. Uppväxande sly gör stora delar oframkomliga och örtfloran kvävs. En del av de kvarvarande stora träden har blåst omkull då de inte längre har något skydd. En spång finns nedanför Slätten och en vid pistolsskyttebanan. I öster finns fina bestånd med strutbräken. Spår av kvarnverksamhet syns på ett par platser.

Skötsel: Slyet måste snarast röjas och ädellövet bör då gynnas.



A. Tätortens centrala delar



25. Koabacken

Kategori: S

Hage väster om reningsverket med sluttning ner mot Hökesån. Tidigare betad, men nu igenväxande med hundkex, timotej och ängskavle. Sälg, björk, gran och asp kommer in från sidorna.

Skötsel: Det är svårt att se något lämpligt användningsområde för hagen i nuvarande skick. Hagen måste slås eller betas för att inte växa igen.



26. Buskridå utmed Gröne vägen

Kategori: E

En buskridå skiljer industriområdet vid Ringvägen från vilatomterna på Gröne vägen. Längst i väster avslutas området med en klippt gräsyta. Många av buskarna har ett odlat ursprung såsom gullregn, syren, poppel, videkornell, fåder, häckoxbär och häckkaragan. Bland träden märks vårtbjörk, sälg, rönn, asp, alm ek och oxel. I den västra änden står ett par ornäsbjörkar.

Skötsel: Den västra delen bör klippas regelbundet.



27. Lövskog vid Spinnaredammen

Kategori: K, E

Utefter järnvägen finns på norra sidan om spinnardammen en liten lövskog. Den delen domineras av asp. Närmast dammen står en bård av alar. I övrigt förekommer ek, ask, gran, tall, sälg, körsbär, lönn, glasbjörk och rönn. Hassel, bergklint och grönvit nattviol noterades också. En milsten står utefter den gamla vägen västerut.

Skötsel: Ingen särskild skötsel behövs för området.



28. Äng vid Spinnaredammen

Kategori: S

Mellan bostäderna och järnvägen finns en äng som inte är hävdad. Närmast dammen är en bård med al och sälg. En buskridå skiljer området från industrin i söder.

Skötsel: Om ängen slås någon gång under sensommaren kan den vara en tillgång för de närboende.



29. Hökesåns ravin väster om Hjävägen

Kategori: E

Denna del av ravinen är betydligt mindre påverkad av olika verksamheter än de övriga. Den domineras av gran, till skillnad från de övriga som är lövdominerade, men även körsbär, glasbjörk, ask, rönn och lönn förekommer. Närmast ån finns en bård av klibbal. I kanten till spinneriet finns ett bestånd med alm. I fältskiktet märks ett bestånd med kaprifol, ormbär och rikligt med skogsfibbla. En stig leder från Hjävägen till industriområdet. Vid villa Lybeck finns rester av en spång.

Skötsel: Inga avverkningar som i de övriga delarna bör göras. Stigen utefter ån kan förstärkas.





30. Björkskog vid spinneriet

Kategori: E

Mellan Ringvägen och spinneriet finns en björkskog, tätvuxen med unga björkar. Den avskärmar industriområdet och ravinen från villaområdet vid Ringvägen.

Skötsel: Ingen särskild skötsel tycks behövas för området.



31 c



31 d



31 e



31 f



31 g



31 a

31. Sju små grönområden i södra delen av Kråkeryd

Kategori: S

a) Längst i väster mellan Hökgatan och Kråkerydsvägen finns en liten äng. Den var inte slagen i början av juli. Några planteringar är gjorda av närmaste tomt.

b) Mellan Falkgatan och åravinen finns en äng. Den begränsas av ekar mot ravinen.

c) Mellan Svangatan och Örngatan finns en lekpark omgiven av en liten äng. En del av denna är inte slagen. I norra delen finns en skridskobana.

d) Trastgatan omsluter en liten lekpark med en liten gräsyta.

e) Vid Trastgatans början finns en liten kvadratisk gräsyta intill Fågelvägen. Den ansluter till de breda gräsårdar som omger Fågelvägen. Många av dessa ytor tycks användas av närboende för uppställning av bilar och husvagnar.



31 b

f) En kilformad gräsyta förbinder Fågelvägen med övriga grönområden vid åravinen.

g) Två små lekparken ligger utefter grönstråken som går mellan Örngatan och Falkgatan.

Skötsel: Gräsytona måste slå, dock område a och b mera sällan. Lekredskapen bör ses över.



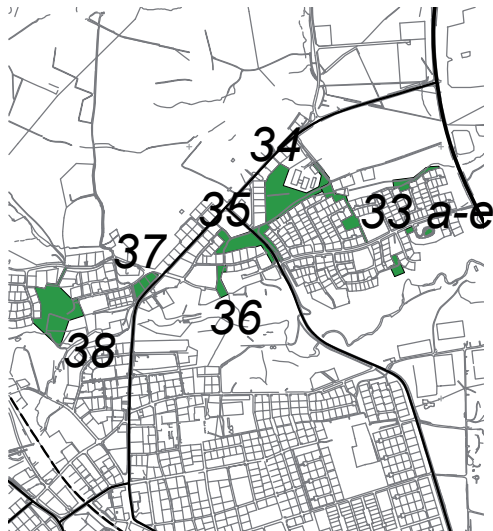
32. Äng mellan väg 195 och Tjädergatan

Kategori: S

Resterna av en gammal åker avslutar bostadsområdet i öster. Ytan är inte slagen och växer nu igen med främst glasbjörk och åkertistel. En trädrida avskärmar mot länsvägen.

Skötsel: Om området slå regelbundet kunde det vara en tillgång för de närboende som en gemensam yta att mötas på.

A. Tätortens centrala delar



33 a



33 b



33 c



33 d

33. Fem små grönområden i norra delen av Kråkeryd

Kategori: S

a) Mellan Morkulleгатan och Tjäderгатan finns en lekpark med en skogsridå som skiljer bostadsområdet från åkrarna i norr. Trädridån domineras av asp, men även lönn, körsbär, rönn, ek, ask, sälg och vårtbjörk förekommer. Träden används av barnen för att bygga kojor.

b) Mellan Tärngатan och Blåmesгатan ligger en gräsyta med en björk och sälg. Vid en kulle finns en rutschkana. Gröna gångstråk ger förbindelser mot Kråkerydsskolan i norr, Fågelvägen i söder och Tärngатan i väster.

c) Vid Tärngатans vinkel finns en liten lekpark med tall, rönn och vårtbjörk. En gångstig förbinder mot Måsgатan i norr.

d) Mellan Duvгатan och Måsgатan finns en liten lekpark med gröna förbindelser till Fågelvägen och Måsgатan.

e) I norra delen av Duvгатan finns en liten lekpark med en bänk. Parken ansluter till gångstigen förbi Kråkerydsskolan.

Skötsel: Gräsytorna bör klippas regelbundet och lekredskapen ses över.



33 e



34. Skog vid Kråkerydsskolan

Kategori: S

Kråkerydsskolan omges av en tallskog, som även sträcker sig utefter Kråkerydsvägen och Hjövägen. En gångstig förbinder skolans parkering med Krå-

kerydsvägen. En del av skogen används som lekutrymme för skolan.

Skötsel: Träden bör inte avverkas. Träd som går förlorade bör ersättas.



35. Skog vid återvinningscentralen i Kråkeryd

Kategori: S, E

Mellan Kråkerydsvägen, Carlforsliden och Tunnbindargatan finns en tallskog med ett stort inslag av gran. Gångstigar ansluter mot alla tre vägarna med belysning och papperskorg. Skogen avskärmar bebyggelsen från de mer trafikerade vägarna Kråkerydsvägen och Hjovägen. Spår av ekorre kunde ses vid besöket.

Skötsel: Träden bör inte avverkas. Skogen kan säkert självföryngras.



36. Grön remsa vid Laggets förskola

Kategori: S

En grön korridor med en gångstig förbinder Laggets förskola med Tunnbindargatan. Spridda björkar förekommer utefter husen.

Skötsel: Gräsytona bör klippas regelbundet.



37. Öppen mark vid Kyrkeryd

Kategori: S

Mellan Hjovägen och Lybäcksvägen finns en öppen äng som inte är slagen. Den ansluter till ett klippt grönområde med gamla askar och syren som omger Kyrkeryds gård.

Skötsel: Om inte den södra ytan skall bebyggas, bör den slås regelbundet. Den norra delen bör skötas med regelbunden klippning.

38. Björkhage vid Storhagen

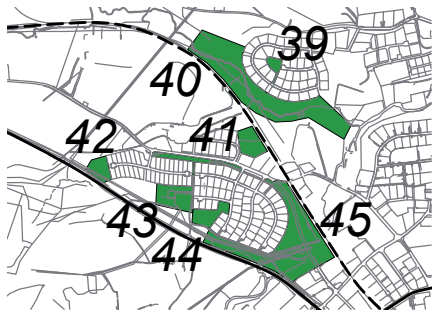
Kategori: S, E

Mellan Storhagen och Lybäcksvägen finns en björkkulle som tidigare betats av hästar. Nu håller den på att växa igen med hundkex, älgört och tistlar. Ner mot Pirkåsabäcken är den mer öppen. I övrigt finns stora enar och enstaka asp, ask, al och gran. I söder går en gångstig med belysning mot Storhagen. I nordväst finns en anslutning till Storhagen. En liten bollplan ligger i det sydöstra hörnet. Rätt skött kan området bli en fin tillgång för de kringboende, vilket de också önskar.

Skötsel: Området måste slås någon gång per säsong för att hindra igenväxning och bli tillgänglig för de kringboende.



A. Tätortens centrala delar



39. Lekpark i Storhagen

Kategori: S

Centralt på Storhagen finns en lekpark med soffor, sandlåda och fotbollsmål. En grön korridor leder ner till Pirkåsabäckens ravin i söder.

Skötsel: Gräsytan bör klippas regelbundet och lekredskapen ses över.



40. Pirkåsabäcken med omgivande skog

Kategori: E

Bäcken rinner samman med Hökesån strax nedanför gångbron mellan Kyrkeryd och spinneriet. Den får ett lite brantare lopp här och några små fall bildas över berghällarna. Ravinen blir den sista biten djupare och en lundartad miljö med en intressant flora av t ex lundelm, blåsippa och hässleklocka. Ravinen bör behållas i nuvarande form utan fler ingrepp. Tyvärr går ett par av tomterna ända ut till bäckkanten vilket gör det omöjligt att följa den uppströms. Dessutom behövs en skyddszon för gödning och gifter som kan användas på tomterna. Detta kan skada bäcköringstammar och lekande öring i Hökesån.

Skötsel: En skyddszon mellan ån och tomterna bör skapas.



41. Skog och öppen mark runt vattentornet

Kategori: S

På norra sidan om vattentornet finns en sluttande äng med skog och berghällar närmast järnvägen. Den öppna delen är inte slagen utan växer igen med asp från norr.

Skötsel: Den öppna slänten bör slås någon gång per säsong för att förhindra igenväxning.

42. Fotbollsplan vid Höjdstigen

Kategori: S

Vid den västra änden av Höjdstigen finns en öppen plan som används för gemensamma aktiviteter och bollspel av de närboende.

Skötsel: Planen bör slås regelbundet.



43. Lekpark nedanför Höjdstigen

Kategori: S

En stor lekpark med bänkar finns nedanför Höjdstigen. En gångstig som är omgiven av gröna kanter leder upp till Kvillvägen.

Skötsel: Lekparken och de gröna kanterna utefter gångstigen och Kvillvägen bör slås regelbundet.



45. Hökesån mellan järnvägen och Mullsjövägen

Kategori: S, E

Denna del av ån omges av täta busksnår och det är få ställen man kan få kontakt med vattnet. En stig förbinder Kvillvägen med Blå spåret i väster. Där ansluter en klippt gräsyta utefter gångstigen.

Skötsel: Gräsytorna utefter gångstigen bör klippas regelbundet och stigen hållas öppen.

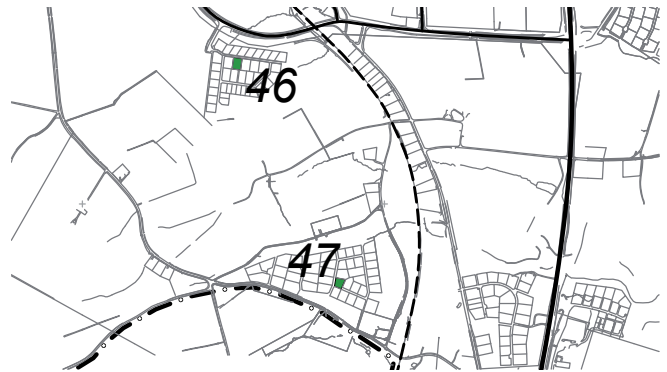


44. Ås vid Bergstigen

Kategori: S

En ås avgränsar bostäderna vid Bergstigen från den trafikerade Mullsjövägen. Den är bevuxen med glesa björkar och i den östra delen avslutas den med bergställar.

Skötsel: Ingen särskild skötsel behövs för åsen.



46. Lekpark vid Solhöjden

Kategori: S

En liten lekpark med bänkar mellan husen utefter Stina Lottas gata.

Skötsel: Gräsytan bör klippas och lekredskapen ses över.



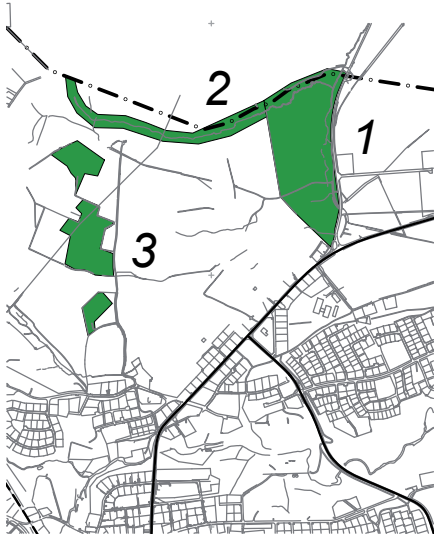
47. Lekpark vid Söderkulla

Kategori: S

I det sydvästra hörnet av Fiskebäcksliden ligger en liten lekpark.

Skötsel: Klippning av gräset och tillsyn av lekredskap

B. Tätortens norra utkant



1. Skog väster om Tumbäcksvägen

Kategori: E

En blandad lövskog sträcker sig utmed Tumbäcksvägens västra kant. Den är bitvis ganska fuktig med en bäck som rinner mot norr och förenar sig med Tumbäcken vid Habocyklisternas stuga. Grova ekar blandas med hassel, sälg och al. Tyvärr är den västra kanten granplanterad. Markfloran är frodig med vit-sippor och svalört.

Skötsel: Granarna bör rensas bort och de stora ekarna frihuggas.



2. Kämparpabäcken

Kategori: S, E

Utmed Kämparpabäcken mellan gårdarna Tumbäck och Kämparp finns en frodig lövskog med grova ekar, hassel, ask och al. En fin vårflora med blåsippor, gullpudra, svalört och vårlök fyller fältskiktet. I öster är omgivningen flackare, men vid Kämparp är ravinen djupt nedskuren. Här har kransrams iakttagits under 1980-talet. I den södra kanten finns ett granplanterat hygge med gott om druvfläder. Lövskogen är en liten rest av en naturtyp som numera är sällsynt i Habo. Den bör därför bevaras och göras tillgänglig i någon del.

Skötsel: De grova ekarna bör frihuggas och granar tas bort, om möjligt även på hygget.



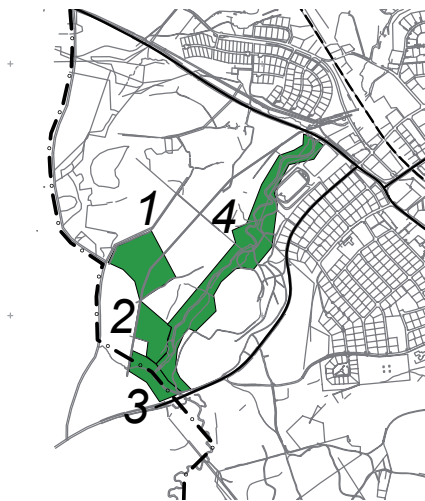
3. Berg söder om Kämparp

Kategori: S, E

Betade hällmarker med gamla ekar.

Skötsel: Området bör få stå kvar i nuvarande skick. Det förutsätter viss hävd i form av bete.

C. Tätortens västra utkant



1. Halleboberg (Linnarshemsberget)

Kategori: S, E

Tre små berg ligger i nord-sydlig riktning mellan Norra och Stora Hallebo. Det sydligaste av dem är Halleboberg eller Linnarshemsberget. Det är ett omtyckt utflyktsmål med en fin utsikt över tätorten, Vättern och Visingsö. Bergets topografi följer den vanliga i Habo med en flack västsida och en brant östsida. Det är sedan länge känt för sin fina flora som på försommaren domineras

av styvmorsviol, mandelblom och jungfrulin. I östbranten finner man de små ormbunkarna gaffelbräken, hällebräken och svartbräken. Natvioler förekommer över hela berget. Knipparv noteras vid besöket.

Skötsel: Östbranten bör rensas från skuggande granar, samtidigt som hassel, oxel och hagtorn gynnas. Kraftledningen bör få en alternativ sträckning eller grävas ner.



2. Hage söder om Halleboberg

Kategori: S, E

Mellan kraftledningen och Hökesån finns en fin hage som sluttar mot öster. Den innehåller en torrängsflora med ett flertal intressanta arter. Främst kan nämnas jordtistel som har sin enda förekomst i kommunen här.

Skötsel: Hagen måste betas för att hållas öppen. En del granar i norr bör rensas bort.





3. Berg väster om Hökesån

Kategori: E

I den sydligaste hagen ligger ett markant berg med en gammal oxel överst. På berget växer jordklöver och rotfibbla.

Skötsel: Betet bör fortsätta för att hålla marken öppen.



4. Hökesån mellan Mullsjövägen och Kyrkvägen

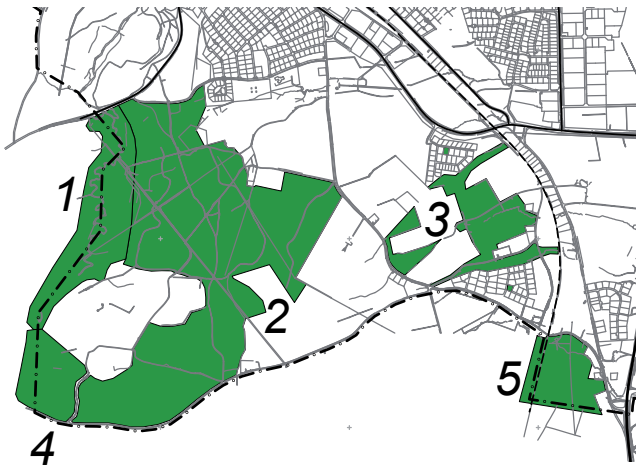
Kategori: K, E

Ravinen har höga naturvärden med flodpärlmussla och ett flertal intressanta växter i lundartad miljö. Spår efter kvarnverksamhet finns kvar på ett par ställen. Den har åtminstone tidigare haft ett fint bestånd med flodkräfta. På södra sidan finns en fotbollsplan och stigar utefter ån. Skog och åkrar finns i den övre delen. På norra sidan förekommer betesmarker och barrskog. Närmast ån är lövträd och buskar dominerande.

Skötsel: Ravinen bör inte avverkas. Pumphus som inte är i bruk bör tas bort.



D. Tätortens södra utkant



1. Hallebomaden

Kategori: E

Utefter Hökesån sträcker sig våtmarker med korvsjöar på båda sidor. Området är bitvis svårframkomligt. Gammal gran och al skuggar över den slingrade ån som rinner genom den flacka terrängen. Zonen utanför är bevuxet med björksly efter en avverkning. En kraftledning korsar den mellersta delen och den är då mer öppen. Tuvull och skvattram dominerar i fältskiktet.

Skötsel: Delen närmast ån regleras av ett naturvårdsavtal. Övriga delar bör hållas mer öppna, speciellt i söder.



2. Spår område vid Gränsenstugan

Kategori: S

Motionsspåret går genom granskog, som i norra delen är avverkad. En förhållandevis tät fröträdsskärm gör att området inte verkar alltför kalt. Vid klubbstugan finns något öppnare mark vid en åker.

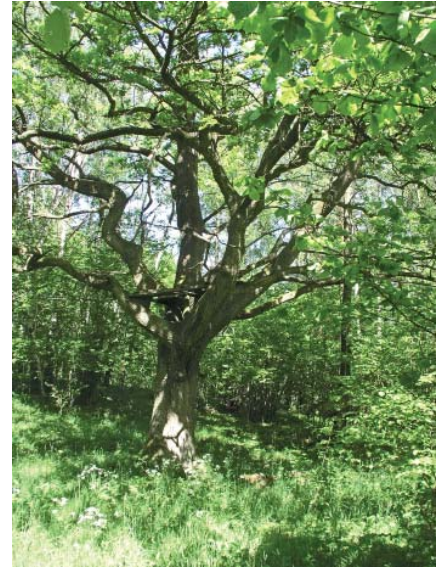
Skötsel: Ett naturvårdsavtal för området kunde reglera avverkningarna och göra dem mindre störande

3. Lövskog öster om Lilla Bränninge

Kategori: K, S, E

Lövskogen i Habo har minskat under många år och endast få restområden med lövinslag finns kvar. Det är därför viktigt att bevara det som ännu återstår. Öster om L Bränninge finns två områden som omges av åkermark och bebyggelse som närmar sig. Skogen domineras av lövträd med en blandning av ek, hassel, björk, rönn, sälg, asp, oxel, körsbär och lönn. Enstaka grova granar ingår i den västra delen. Ett litet område med tätare gran finns i norr. Tre skogsstigar korsar igenom området och förenar bostadsområdena och vägen utmed järnvägen och Bränningegatans förlängning. Fäلتskiktet domineras av vitsippor. Lundartade växter som stinksyska och flenört finns spritt i väster. Rätt skött kan detta vara ett utmärkt rekreationsområde för de närboende. Det kulturella värdet består av en torpruin.

Skötsel: Skogen får inte avverkas om naturvärdena skall bestå. Speciellt bör de gamla ekarna få stå kvar och eventuellt frihuggas. Grandungen bör tas bort och ersättas med löv.



4. Södra Hallebo

Kategori: K, E

Kulturmarker runt gården S Hallebo med huvudbyggnad från 1770. Hagarna närmast S om gården har en fin ängsflora med åkerkulla och slättergubbe. Vid väggkanten nära gården finns benved på sin enda lokal i Habo.

Skötsel: Hagmarkerna får inte växa igen.



5. Fiskebäcks ängar

Kategori: S, E

Området är naturreservat sedan 2002 med en större utbredning än kartan visar. En markerad led går genom delen öster om järnvägen. På två ställen finns bänkar med bord och soffa. Utefter leden kan man till exempel se orkidéer, vätteros och lundviol.

Skötsel: Barkade träd bör tas om hand. En avverkad grandunge måste röjas efter något år. Leden bör röjas från nedfallna träd. Reservatet kan med fördel utökas mot söder och nordväst.

E. Tätortens östra utkant



1. Vätterbranten

Kategori: S, E

Branten utgörs av en sandbrink med brant lutning. Den är i huvudsak bevuxen med lövskog. Anmärkningsvärt är inslaget av gråal, som här har sin södra utbredningsgräns. I den södra delens övre kant växer en bård med aspar. Ras inträffar regelbundet i branten eftersom vattennivån stiger i denna del av Vät-

tern och vågorna kan bearbeta successivt högre nivåer. På några ställen har avverkningar gjorts i branten för att få bättre utsikt. Då har alltid större ras inträffat.

Skötsel: Viktigt att inga fler avverkningar görs i branten och att stigen utefter branten förstärks, så att det går att promenera utefter hela kanten. Någon informationstavla kan bidra till att öka upplevelsen av utsikten och sjöns biologi.



2. Bäckravin söder om Väst-Göte

Kategori: S, E

Nyckelbiotop. Ravinen är bevuxen med lövträd och hasselbuskar. Vid mynningen finns gråal. Gamla ekar står utefter den övre kanten. Vårfloran med vårlök, tussilago och skelört ger besökaren fin naturupplevelse. Två gårdar finns på båda sidor om ravinen. En liten damm vid dem är nästan utfylld. I den nedre delen har träden gallrats ut. En talldunge på norra sidan av mynningsområdet ansluter till ravinen.

Skötsel: Ingen. Träden bör ej avverkas.



3. Träddunge i åker vid Väst-Göte

Kategori: E

En sänka i åkern SO om Väst Göte är bevuxen med i huvudsak lövträd. Några stora ekar förekommer. Dungens isolerade läge gör att den sällan besöks, men den bidrar ändå till en varierad landskapsbild.

Skötsel: Ingen. Träden bör ej avverkas.

E. Tätortens östra utkant



4. Ekbacke vid husen intill Väst-Göte

Kategori: S, E

En liten ekbacke öster om husen med gamla ekar. Bidrar till en varierad landskapsbild och ger en rikare miljö för den närboende.

Skötsel: Ingen. Träden bör ej avverkas



5. Bäckravin norr om Väst-Göte

Kategori, S, E

Nyckelbiotop. Den lilla ravinen torkar ut om sommaren, men innehåller trots det skärmstarr. I den S slänten vid husen har avverkningar skett. En koja har byggts nära husen. Spår av duvhök och korp syntes vid besök i mars. En granplanterad hage ansluter till bäcken i det mellersta partiet. Ravinen har mindre värde än den i söder.

Skötsel: Ingen. Träden bör ej avverkas.



6. Kockabäckens ravin

Kategori: E

Nyckelbiotop. Djupt nedskuren i den nedersta delen. Omgiven av hästbetade hagmarker i den övre delen.

Skötsel: Ingen. Fortsatt bete är önskvärt.

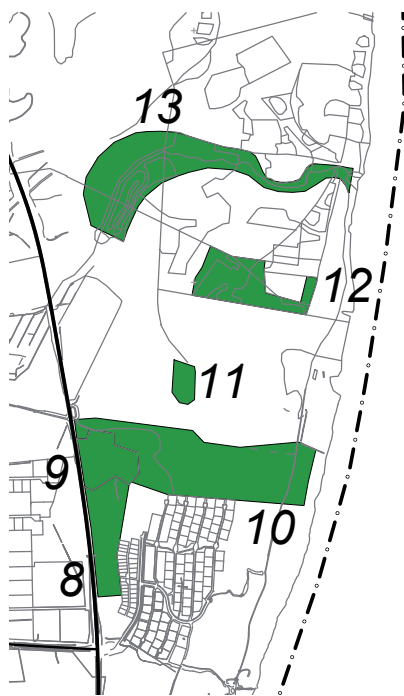


7. Hagar mellan Sjogarp och Kockabäcken

Kategori: S, E

Flera hagar och åkrar med åkerholmar finns strax S om Sjogarps gård. Små vägar och brukningsvägar korsar området. Det är ännu oexploaterat och landskapsbilden med utsikt över Vättern mot Vingsö och Vista kulle ger ett tilltalande intryck för vandraren.

Skötsel: Ingen exploatering för bebyggelse. En fortsatt brukning av hagar och åkrar ger området ett högt värde som strövmråde för boende på Sjogarp. Stigen närmast Vättern bör förstärkas.



8. Ekskog vid länsvägen

Kategori: S, E

Söder om bokskogsreservatet finns en ekskog som också är avsatt som nyckelbiotop av skogsstyrelsen. Södra delen domineras av ek, men lönn, ronn och framför allt bok förekommer också. Den norra delen domineras av gran. I fältskiktet märks blåsippa och grönvit nattviol. Den södra delen är rikare än den norra. Små stigar korsar igenom

området. Väster om länsvägen finns en skogsremsa som ansluter till innehället.

Skötsel: Området är en tillgång för främst de boende på Sjögarp och kan med fördel införlivas med bokskogsreservatet. Granen bör tas bort och vid en gallring bör man gynna ek och bok. De grova träden bör frihuggas.

9. Bokskogen

Kategori: K, S, E

Skogen är anlagd av Per Brahe i slutet av 1500-talet. De centrala delarna är naturreservat sedan 1946 och 1973. Skogen sträcker sig dock en bit utanför reservatsgränsen i alla väderstreck. Flera av träden är mycket gamla. En självföryngring förekommer i luckor. I den sydöstra delen finns en utsiktsplats med bänkar och bord, som är ett omtyckt utflyktsmål. I söder ansluter en ekskog som är klassad som naturskog.

Skötsel: Inga hus bör byggas vid utsiktsplatsen utöver de redan detaljplanerade, för att inte utsikten över Vättern och naturkänslan skall försvinna. Inga avverkningar av bok eller ek bör göras.



10. Granskog norr om bostadsområdet Sjögarp

Kategori: E

Öster om bokskogsreservatet breder en granskog ut sig ner till Vätterbranten. En stig leder från bokskogen ner till kyrkstigen utefter Vättern. Skogen innehåller flera stormluckor och en mosaik av små skogskärr. Den övre delen har en hög andel lövträd av främst bok, ek och björk. Ett stråk av små bergryggar går i nord-sydlig riktning.

Skötsel: En ek-bokskog kan gallras fram i den övre delen.



11. Bergsbrant norr om Bokskogen

Kategori: E

En bergsbrant i nord-sydlig riktning vid ägogräns. I branten förekommer svartbräken. Gamla ekar och bokar i den norra kanten. Järpe syntes vid besöket.

Skötsel: Hänsyn till branten bör tas då genomfartsvägen skall dras. Branten bör ligga i skugga och de grova träden bör sparas.

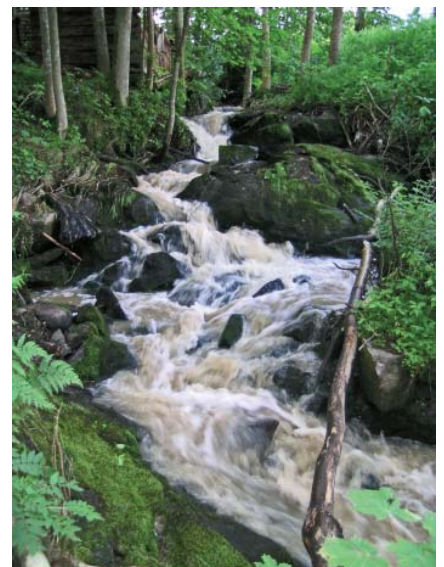


12. Igenväxande hagar vid "Tages lada"

Kategori: K, S, E

Runt Tages lada finns öppna marker som dock delvis håller på att växa igen. Vid ett litet berg växer blåsippor, gullviva och nattviol. Från ladan har man en fin utsikt över Vättern.

Skötsel: Hagarna kan restaureras och bli ett fint utflyktsmål för kringboende. Skogsstigarna till området bör också restaureras.



13. Malmabäckens ravin

Kategori: E

Malmabäcken är kulverterad genom tätorten, men kommer i dagen vid Stora Kärr. Den passerar sedan genom dagvattendammarna som har blivit en fin fågellokal med bl a svarthakedopping och sothöna. Därefter följer ett flackt parti innan den brantare delen börjar ovanför Munkaskog. Här blir bäcken djupt nedskuren och flera fall bildas. I

den lundartade miljön finner man en rad intressanta växter som rödblåra, långsvingel, hässleklocka och alm. Vid mynningen finns båthus och en spång. Inga stigar leder nära bäcken i dess nedre lopp.

Skötsel: Avverkningar bör inte göras nära ån. Dagvattendammarna måste hållas ostörda för att inte fågellivet skall påverkas.

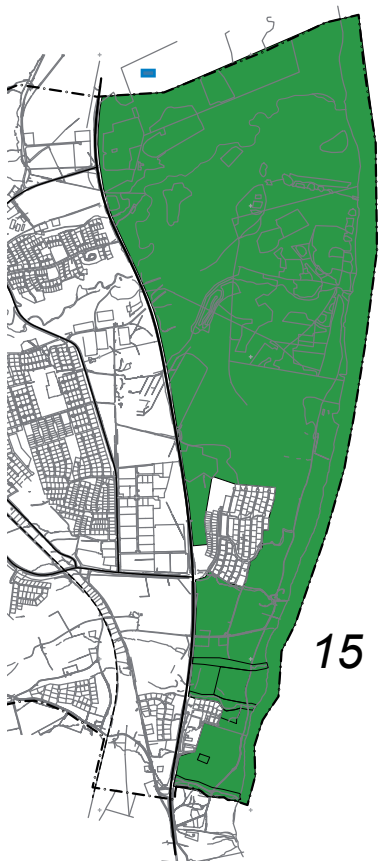


14. Hökesåns ravin öster om länsvägen

Kategori: S, E

Övre delarna är djupt nedskurna med en lundartad miljö, medan de nedre är flackare med gammal granskog. Mynningsområdet är ett omtyckt utflyktsmål med en fin utsikt över Vättern och Vingsö. Flera stigar och skogsvägar leder ner utefter ån.

Skötsel: Inga avverkningar i ravinen bör ske. Någon av skogsvägarna utefter ån bör förstärkas och markeras.



15. Området mellan länsvägen och Vättern

Kategori: S, E

Detta område lutar i östlig riktning och avslutas med en brant sluttning ned mot Vättern. Naturen är omväxlande med dominans av blandskog i norra delen samt mera öppen mark i söder. Området korsas av flera bäckar av stor betydelse som lek- och uppväxtområden för öring och harr.

Hela området är av riksintresse för turism och friluftsliv. Dess nordligaste del, norr om Hökesån, samt östra delen närmast Vättern utgör riksintresse för naturvård. Naturreservatet Habo bokskog är ett Natura 2000-område, som också betraktas som riksintresse. Vättern utgör riksintresse för naturvård, turism och friluftsliv samt yrkesfiske.

På senare tid har uppförts bostadsbebyggelse vid Fiskebäck och vid Sjögarp i områdets södra och mellersta

delar. Äldre bebyggelse, i huvudsak jordbruksbebyggelse, ligger ganska glest utspridd i närheten av stranden.

Inom området har identifierats flera delområden av främst ekologiskt intresse (områdena E 1 – E 14).

Skötsel: Kommunen planerar ytterligare bebyggelse norr om det nyligen etablerade bostadsområdet Sjögarp. Detta bedöms kunna förenas med vederbörlig hänsyn till rådande intressen. Ny bebyggelse bör dock inte förekomma norr om Hökesån.

I övrigt bör pågående markanvändning behållas så långt som möjligt. För att öka tillgängligheten för både kommuninvånare och vägfarande bör ytterligare någon rastplats anordnas vid länsväg 195. Rastplatserna bör förses med informationstavlor och bilda utgångspunkter för gångstigar till utsiktspunkter och andra intressanta platser.

A. Tätortens centrala delar

Regelbunden gräsklippning	Gräsklippning någon gång per år	Röjning av sly, avverkning	Tillsyn av lekredskap och grillplatser	Utan skötsel
1 (östra delen)	9	2	2	1 (västra delen)
5	11	6	6	10
7	21	9	9	25
8	23 (backe vid Carl-forsliden)	15	11	27
12		20	15	29
13	28	21	20	30
14	31 a, b	24	21	34
16 (västra delen)	32		24	35
19	38		31	40
22	41		33	44
26 (västra delen)			39	45 (östra delen)
31 c, d, e, f, g			46	
33 a, b, c, d, e			47	
36				
37				
39				
42				
43				
45 (västra delen)				
46				
47				

B. Tätortens norra utkant

Röjning	Slåtter/bete
1	3
2	

C. Tätortens västra utkant

Röjning	Slåtter/bete	Utan skötsel
1	2	4
2	3	

D. Tätortens södra utkant

Röjning	Naturvårdsinriktad skogsbruksplan	Slåtter/bete	Utan skötsel
1	2	4	3
3			5
5			

E. Tätortens östra utkant

Bete	Röjning/gallring	Förstärkning av stigar	Utan skötsel
6	8	1	1
7	10	7	2
12		12	3
		14	4
			5
			6
			9
			11
			13
			14

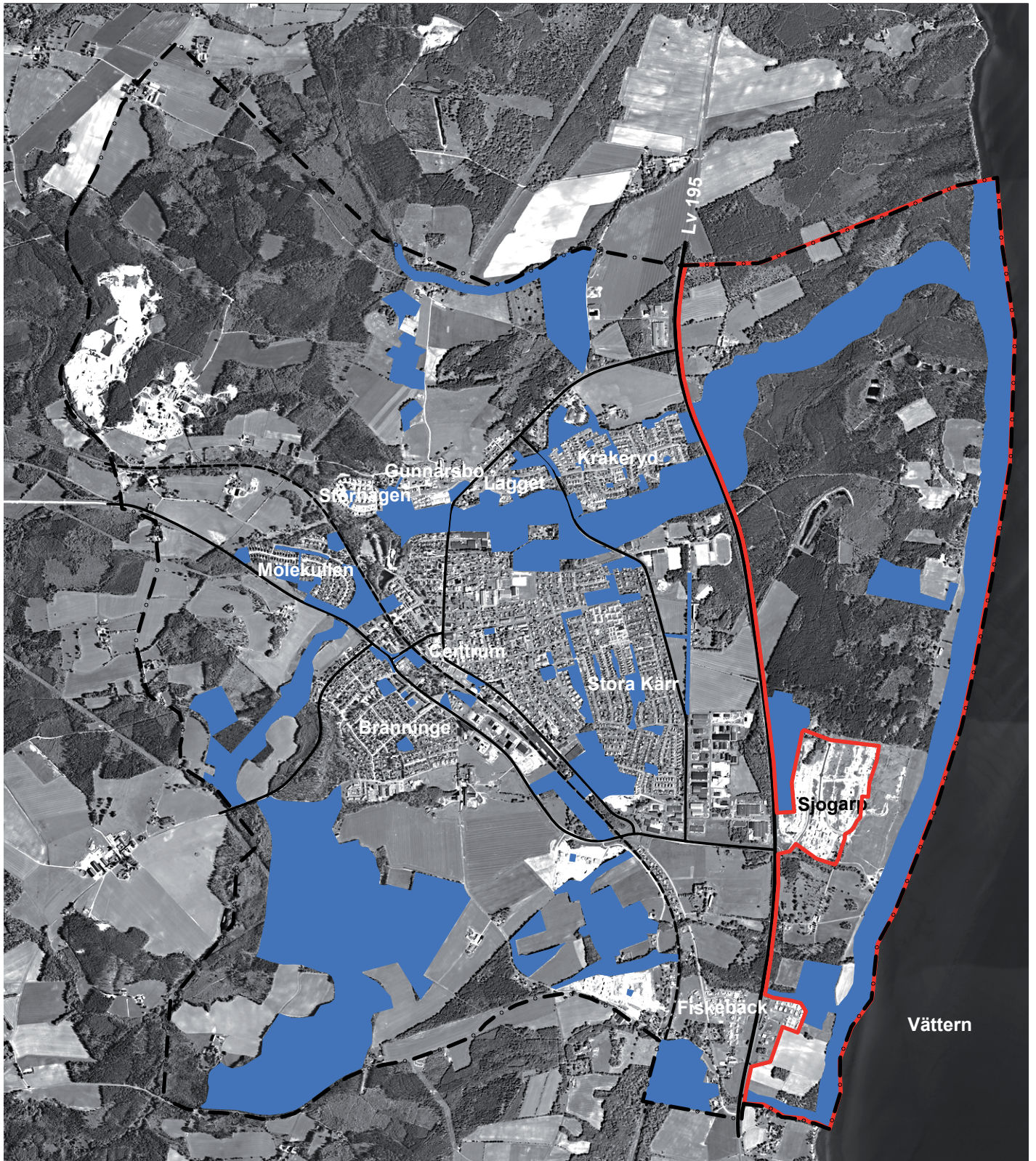


 Kulturella värden



0 500 1000 1500 m

1:30 000



Området mellan länsväg 195 och Vättern innehåller dels avgränsade ytor av socialt intresse och är dels i sin helhet av socialt värde.

  Sociala värden



0 500 1000 1500 m

1:30 000



Området mellan länsväg 195 och Vättern innehåller dels avgränsade ytor av ekologiskt intresse och är dels i sin helhet av ekologiskt värde.

  Ekologiska värden



0 500 1000 1500 m

1:30 000



Bilaga till
VÅRT GRÖNA HABO

Grönstrukturplan för Habo tätort