

# LEKMILJÖPROGRAM 2020-2030



HABO KOMMUN

Lekmiljöprogram 2020-2030 är antaget av  
kommunstyrelsen den 16 oktober 2020 § 120

# Innehåll

<b>Inledning</b>	<b>4</b>
- Bakgrund	4
- Syfte	4
- Mål med lekmiljöprogrammet	4
- Strategiskt hållbarhetsarbete och lekmiljöprogrammet	5
- Agenda 2030	5
<b>Utmaningar och samhällsförändringar</b>	<b>6</b>
- Barns minskade tillgång till det offentliga rummet	6
- Minskad fysisk aktivitet	6
- Låga lekvärden på befintliga förskole- och skolgårdar	6
- Regler och trender för offentliga lekmiljöer	6
- Trender inom utformning och planering	6
<b>Leken i planeringsprocessen</b>	<b>7</b>
- Ansvar	7
- Arbeta i flera led	7
<b>Lekplatstyper</b>	<b>8</b>
- Närområdeslekmiljö	8
- Områdeslekmiljö	8
- Lekmiljöer knutna till förskolor och skolor	8
- Aktivitetsytor	8
- Utflyktslekmiljö	8
<b>Riktlinjer</b>	<b>9</b>
- Vara mötesplatser	9
- Nås inom en radie av 300 meter eller 600 meter	9
- Innehålla många olika lekvärden	9
- Vara tillgängliga	9
- Vara flexibla	10
- Vara unika	10
- Utmaningar och äventyr	10
- Integreras i den grönblå strukturen	10
- Anläggas på en strategisk plats	10

<b>Kriterier</b>	<b>11</b>
- Lekredskap	11
- Vegetation	11
- Topografi	11
- Lekvärden	11
- Skugga	11
- Samlingsplats	11
- Informationsskyltar och papperskorgar	11
<b>Säkerhetskrav</b>	<b>12</b>
<b>Analys</b>	<b>13</b>
- Analys	13
<b>Strategi</b>	<b>15</b>
<b>Inventering av lekmiljöer</b>	<b>16</b>
- Definition och begrepp	16

# Inledning

## Bakgrund

Alla barn har rätt till lek i stimulerande och trygg miljö. Leken är viktig för barnets sociala, motoriska och mentala utveckling. Rika och varierade miljöer som stimulerar till ett brett spektrum av lek och är därmed av stort samhällsintresse. Av det här följer ett viktigt kommunalt ansvar att se till att det finns en god tillgång till trygga, attraktiva och stimulerande lekmiljöer i områden där barn och unga vistas i. Det är viktigt att det finns offentliga lekmiljöer i hela kommunen eftersom barn leker oavsett om miljön är anpassad för lek eller inte.

Habo kommun har idag ca 12 400 invånare varav dessa är 3000 barn mellan 0-18 år. Barnen utgör därmed 24 procent av befolkningen. Det finns idag 28 stycken allmänna lekmiljöer, dit alla har tillträde. Det finns 19 stycken lekmiljöer som är knutna till förskolor/skolor varav en lekmiljö är knutet till LSS korttidsboende.

Under 2019-2020 har tekniska förvaltningen genomfört en omfattande analys och kartläggning av kommunens samtliga lekmiljöer. Det framkom då att ett stort antal lekmiljöer är i akut behov av upprustning på grund av skärpta lagkrav och hög ålder på utrustning. På grund av dagens brister uppnår en del lekmiljöer ej önskad nivå för lekturstyrningen vilket bidrar till att lekmiljöerna används olika mycket. Dåligt utnyttjande kan bero på att lekmiljöerna inte är tillräckligt attraktiva som lekmiljö men kan även vara en följd av att det inte finns så stort barnunderlag. Det kan ha skett ett generationsskifte i bostadsområdet vilket fått till följd att det finns färre barn i området.

Många villafamiljer har idag fler lekredskap på den egna tomten än tidigare, då det har skapats en större marknad för dylik utrustning som gungor och studsmattor. Detsamma gäller flerbostadshus med egna gårdar som kan ha ett rikt innehåll. Kraven på de kommunala lekmiljöerna ser därför annorlunda ut än tidigare, det finns ett ökat behov av upplevelser.

Dagens familjer är beredda gå eller cykla längre för att besöka större lekmiljöer som är stimulerande och attraktiva för både barn och vuxna. Därmed har

behovet av större lekmiljöer ökat. Samtidigt används de mindre lekmiljöerna alltmer sällan och har på många platser spelat ut sin roll. Dessa lekmiljöer planeras på sikt att avvecklas för att istället frigöra och koncentrera resurser på lekmiljö som har stor potential att uppnå mycket hög attraktivitet. En rad övergripande krav kan ställas på kommunens lekmiljöer. De ska vara tillgängliga, uppfylla säkerhetskrav och erbjuda spännande och kreativ och gröna lekmiljö. Lekmiljöer och parker har även ett stort socialt värde som mötesplats för människor av olika åldrar och bakgrund. Vuxnas trivsel i en lekmiljö är därför viktigt.

Detta program fokusera på lekmiljöer utomhus i kommunen. Främst på det som vi brukar kalla ”lekplatser”, alltså särskilda områden som avsatts för att stimulera och skapa förutsättningar för barns lek.

## Syfte

Syftet med detta lekmiljöprogram är att skapa en strategi med riktlinjer och åtgärder för hur Habo kommun långsiktigt ska arbeta med kommunens samtliga lekmiljöer.

## Mål med lekmiljöprogrammet

Målet med detta lekmiljöprogram är att skapa en strategi för kommunens lekmiljöer i arbetet med att prioritera, utveckla eller avveckla olika lekmiljöer i kommunen. Genom att avveckla några lekmiljöer frigörs medel som kan satsas för att skapa varierande, stimulerande och attraktiva lekmiljöer.

Övergripande målsättning med kommunens offentliga aktivitets- och lekmiljöer är att:

- Ge barn och unga tillgång till spännande och stimulerande lekmiljöer och aktivitetsytor
- Främja barns hälsa och utveckling
- Skapa attraktiva mötesplatser som bidrar till gemenskap och trivsel som är generationsöverskridande

## Strategiskt hållbarhetsarbete och lekmiljöprogrammet

Lekmiljöprogrammet är ett av många styrande dokument med program, som berör kommunens strategiska hållbarhetsarbete.

Kommunens strategiska hållbarhetsarbete omfattar det miljömässiga, det sociala och det ekonomiska perspektivet på hållbar utveckling. Alla dessa perspektiv är relevanta för området lekmiljöer.

Det strategiska hållbarhetsarbetet bygger på Agenda 2030, det globala hållbarhetsarbete och de nationella miljö kvalitetsmålen. Vi utgår från Habo kommuns vision ”Habo kommun” – den hållbara kommunen för hela livet.

### Agenda 2030

Agenda 2030 är en internationell överenskommelse för hållbar utveckling. De 17 globala hållbarhetsmålen kopplade till Agenda 2030 syftar till att vi ska minska fattigdom, orättvisor och ojämlikheter samt minska negativa klimatpåverkan. Utgångspunkten är att det finns många olika sätt att nå målen och att alla behöver bidra på alla nivåer i samhället.

Genom lekmiljöprogrammet finns en koppling till tre av de 17 globala hållbarhetsmålen, God hälsa och välbefinnande, Hållbara städer och samhällen och Ekosystem och ekologisk mångfald. Dessa mål ligger till grund för vårt arbete med Agenda 2030 inom området lekmiljö.





# Utmaningar och samhällsförändringar

Riktlinjerna i detta dokument syftar till att öka variationen och lekvärdet i kommunens lekmiljöer. Det handlar bland annat om att flytta fokus från lekplatser till lekmiljöer som stimulerar till olika typer av aktiviteter och lek. Istället för lekplatser bör vi prata om lekmiljöer som är ”lekbara”. En viktig del av detta handlar om att göra våra lekmiljöer grönnare och flexiblare. Rika naturmiljöer utgör ofta de mest varierande och stimulerande lekmiljöerna.

### Barns minskade tillgång till det offentliga rummet

Barns rörelsefrihet och möjlighet att på egen hand leka och utforska sin omgivning har minskat efterhand som biltrafiken har ökat. Förtätning i redan tätbebyggda områden gör att det blir färre platser för

barn att leka och umgås på. Sådana platser kan vara mindre partier med naturmark eller andra platser som inte har en tydlig funktion.

### Minskad fysisk aktivitet

Mycket tyder på att barnens fysiska aktivitet har minskat och att deras stillasittande aktiviteter har ökat. Det kan leda till en ökning av övervikt och stressrelaterade besvär även bland yngre barn. När leken flyttar ut ökar den fysiska aktiviteten, och barn får mycket av sin vardagliga fysiska aktivitet genom lek eller att ta sig mellan olika målpunkter.



## Låga lekvärden på befintliga förskole- och skolgårdar

Många befintliga gårdar inom förskolor och skolor har låga lekvärden inom kommunen. Detta har lett till en förväntan att offentliga lekmiljöer och grönområden i högre utsträckning ska kunna fylla de pedagogiska verksamheternas behov av bra lek miljö.

## Regler och trender för offentliga lek miljöer

På senare år har det publicerats nya internationella standarder och rekommendationer när det gäller säkerhet för lekredskap. Detta har medfört ett ökat fokus på säkerhetsaspekter och fler lekredskap är idag standardiserade och köps ofta in från stora lekredskapsföretag. Kritik mot denna säkerhetsfokusering lyfter fram att standarderna tenderar att övertolkas

och att rädsla för att barn ska skada sig har lett till att torftiga lek miljöer skapas där säkerhetsaspekten väger tyngre än själva syftet med lek miljön – att skapa förutsättningar för stimulerande lek.

## Trender inom utformning och planering

En trend i många svenska kommuner är att man satsar på färre, men större lek miljöer där kommunerna börja skapa attraktiva, spännande och gröna lek miljöer. Habo kommuns trend har varit att satsa på många små lek miljöer inom kommunen. Dessa lek miljöer har ofta ringa utbud och färre besökare. Tillgänglighetsanpassning för barn med olika typer av funktionsnedsättning har också blivit en viktig fråga. En annan fråga för många kommuner är att utveckla formerna för dialog och barnens inflytande över utformning av lek miljöer.



# Leken i planeringsprocessen

Det är viktigt att arbeta med barns lek och aktivitet genom hela planeringsprocessen både för att öka barnvänligheten i kommunen men också för att öka den sociala kontakten och integration mellan bostadsområden. Genom välplanerade lekmiljöer kan Habo kommun säkra upp det övergripande målet att skapa en attraktiv och trygg kommun som är anpassad efter barn och ungas behov

## Ansvar

Att skapa bra och fungerande utrymmen för lekmiljöer är ett gemensamt ansvar som vilar på flera aktörer och därför genomförs planering, utveckling och förvaltning av lekmiljöer som ett övergripande samarbete inom tekniska förvaltningen. Kommunstyrelsen är huvudman för kommunens lekmiljöer och tekniska förvaltningen ansvarar därmed för förvaltning av den kommunala lekmiljön och organisationen för denna.

Plan- och exploateringsenheten ansvarar för strategisk samhällsplanering, att möjliggöra en hållbar fysisk utveckling och utformning av kommuners lekmiljöer. Gatu- och parkenheten ansvarar för det dagliga underhållet samt utveckling och förnyelse m.m. på allmän platsmark. Fastighetsenheten har samma ansvar men deras lekmiljöer är knutna till förskolor och skolor. Fastighetsenheten planerar att köpa in kompetens och tjänster av gatu- och parkenheten.

## Arbeta i flera led

- I samhällsplaneringen ska de övergripande strukturerna för att säkra barns tillgång till lekmiljö säkerställas. Viktigt är tillgången till grönstråk, gång- och cykelstråk och övriga bilfria stråk m.m. samt avstånden mellan bostäder och utbudet av grönområden är säkra och trygga. Barns säkerhet och trygghet bevakas även i arbetet med trafiksäkerhet.
- I detaljplanen ska barnens behov av tillräckliga ytor för lekmiljö säkerställas. Sammanhanget mellan lekmiljö och lekmöjlighet i angränsande grönområde måste bli en fungerande helhet. Speciellt viktigt är att tillräckliga ytor säkras

upp för förskole – och skolgårdar. Viktigt är att gällande lagstiftning och föreskrifter finns med vid planering och utformning av lekmiljöer, exempelvis Boverket allmänna föreskrifter och allmänna råd.

- På allmän platsmark ska kommunen erbjuda lekmiljöer som med svårighet kan rymmas på tomtmark, tex lekskog, bollplaner, aktivitetsytor, äventyrslek m.m. Viktigt är att lekmiljöerna får en fördelning över kommunen så att det stämmer med aktuella behov.
- I förvaltningsskedet ska lekmiljöerna underhålls- och säkerheten bevakas. Likaså ska behovet av upprustning, utveckling och nyinvesteringar utredas och förbättringsåtgärder genomföras. Viktigt är att förvaltningen bygger upp en gedigen och kreativ lekmiljökompetens i organisationen där få personer är inblandade samt att det framgår tydligt vem som gör vad i organisationen.
- Barn och ungas perspektiv ska alltid finnas med i kommunens planering. Lekmiljöerna är till för att barn och ungdomar ska ha kul, må bra och utvecklas. Kommunen behöver därför få med deras tankar, idéer och önskemål om hur lekmiljön ska utformas och utvecklas i ett tidigt skede. Ett nära samarbete med förskolor, skolor, fritidsgårdar och familjecentral kan möjliggöra detta.

# Lekplatstyper

Det är oftast önskvärt att dela in lekmiljöer i olika typer beroende på storlek och innehåll. En större lekmiljö med mer omfattande attraktivt innehåll har möjlighet att vända sig till fler olika åldersgrupper och ett större geografiskt område. Habo kommun saknar idag aktivitetslekmiljö och utflyktslekmiljö.

## Närområdeslekmiljö

Närområdeslekmiljö är en liten lekmiljö med en mindre mängd lekredskap som oftast används av boende i närområdet.

Närområdeslekmiljö kan exempelvis innehålla sittplatser, gungställning, fjädergungdjur och sandlåda. Lekmiljö vänder sig i första hand till yngre barn i åldern ca 1-6 år. Lekmiljön har ett ringa utbud och locka ofta inte många besökare.

## Områdeslekmiljö

En områdeslekmiljö kan fungera som en samlingspunkt för området. Områdeslekmiljön ska ha större möjlighet till lek i naturlig grönska. Lekmiljön ska ha tillräckliga ytor för rörelselek och ett varierat utbud av lekredskap inklusive ytor för bollspel. Lekutrustning bör innehålla t ex rutschkana, klätterlek, balanslek, större sandlåda, gunglek, bänkbord, sittplatser och grillplats. Det ska finnas tillgänglighetsanpassad lekutrustning och bra markbeläggning.

Lekmiljön ska vara tillräckligt stor för att rymma många barn samtidigt. Denna lekmiljö kan vara intressant för närliggande förskolor och fritids att besöka.

Områdeslekmiljön riktar även till äldre barn än närområdeslekmiljön. I åldersgruppen 1-18 år.



## Lekmiljöer knutna till förskolor och skolor

Dessa lekmiljöer är inte offentliga när verksamhet pågår. Här anpassas lekmiljön beroende vilken typ av verksamhet som pågår. Lekmiljön ska täcka behovet för gunglek, balanslek, klätterlek, rutschkana eller likvärdigt, gräsytor och sittmöjligheter. Skolgården ska innehålla olika aktivitetsytor där barnen kan spela bollspel, springa och aktivera sig. Bra att sträva efter att lekredskapen ska vara multifunktionella och unika.

## Aktivitetsytor

Barn och ungdomar har inte behov av samma lek, vilket också ställer krav på deras respektive lekmiljö. Barn upp till tolv år har en mindre aktionsradie än ungdomar, och därför mer av att lekmiljöer är tillgängliga inom ett visst avstånd. Barn uppskattar också mer allsidiga lekmiljöer med olika funktioner och karaktärer, medan ungdomar ofta är intresserade av specifika aktiviteter. Att utveckla särskilda aktivitetsplatser som är avsedda särskilt för ungdomar bidrar till rörelse och lek. Exempel på aktivitetsytor är bollplaner, utegym, pumptrack (en bana där man med hjälp av pumpande rörelse driver cykeln framåt istället för att trampa), isbana, parkoutyta (stål- och betongredskap för träning och smidighet), BMX-bana m.m. Det bör dock finnas en strävan efter att barn och ungdomar leker tillsammans och att allas behov tillgodoses på alla lekmiljöer. I åldersgruppen 8-18 år.

## Utflyktslekmiljö

Utflyktslekmiljö är den största typ av lekmiljö som kommunen bygger. Den ska därför täcka ett större upptagningsområde samt rymma fler barn än en områdeslekmiljö. På en utflyktslekmiljö består lekutrustningen av samma typ av lekredskap som på lek områdeslekmiljö men utrustningen är ofta större och med fler lekfunktioner samt fler i antal. Utflyktslekmiljöer bör anläggas i anslutning till platser eller områden som i kommunen som redan är populära besöksmål.

Syftet med utflyktslekmiljöerna är att erbjuda en spännande och äventyrlig miljö som skiljer sig från vardagsleken, och som samtidigt hjälper till att sätta Habo kommun på kartan som inspirerande plats för lek och möte. Utflyktsmiljöerna är oftast utrustade med belysning till skillnad från övriga lekmiljöer.

# Riktlinjer

Genom lekmiljöprogrammet tar Habo kommun fram nya riktlinjer för lekmiljöer i kommunen. Riktlinjerna ska omfatta alla kommunala lekmiljöer i Habo kommun. Tillsammans skapar den en lekmiljöstruktur som är varierad, unik och håller en hög kvalitet

## Vara mötesplatser

Det är viktigt att kommunen skapar bra platser för människor att mötas på. Lekmiljön bör därför inte endast vara en plats för barns lek, utan fungera som en generationsöverskridande mötesplats för barn, ungdomar och vuxna. Genom att betrakta lekmiljön som en del av en viktig social funktion i kommunen kan möten och rörelse integreras i lekmiljön.

Kreativa och spännande miljöer tilltalar många åldrar. Miljöer med god planering och formgivning signalerar att platsen är betydelsefull. Att erbjuda tillräckligt med sittplatser och satsa på upplevelser i olika åldrar är viktigt för att lyckas skapa en generationsöverskridande mötesplats. Äldre barn och vuxna kan exempelvis ha stor behållning av ytor där man kan umgås, men barn och ungdomar är mer intresserade av olika lekmöjligheter och spännande aktiviteter.

Nås inom en radie av 300 meter eller 600 meter

För att en lekmiljö ska kännas tillgänglig och därmed kunna utnyttjas för vardagligt bruk bör avståndet till lekmiljön vara anpassat till barns aktionsradie, som beror på barnets ålder och utveckling. Lekmiljön bör kunna nås till fots eller cykelavstånd, där vägen är fri från barriärer som hårt trafikerade vägar och järnvägar m.m. I varje tätort i Habo kommun bör man kunna nå en lekmiljö inom radie av 300 meter eller 600 meter från bostaden. De olika radierna beror på vilken typ av lekmiljöer som erbjuds.

## Innehålla många olika lekvärden

En god lekmiljö bör innehålla så kallade lekvärden, vilket beskriver lekmiljöns förmåga att utmana alla sinnen i leken. Lekvärden innefattar också möjligheten till att utöva flera sorters lek såsom motorik- och rörelselekar eller fantasilekar där barnet genom sin fantasi förvandlar tid, rum, plats och objekt. Ju fler lekvärden en lekplats uppfyller desto fler besökare kan

uppleva miljön positiv trots olika förutsättningar och begränsningar.

För att skapa bra lekvärde bör lekplatsmiljön utformas så att besökaren kan uppleva olika typer av rumslighet, en blandning av öppna och slutna ytor, varierande vegetation och multifunktionell lekutrustning som möjliggör olika typer av lek. En utformning som tillåter flexibilitet och att aktiviteter kan utföras under olika tider på året ökar också lekvärdet. Naturmaterial såsom vatten sand, gräs, löv, kottar sten, bör finnas för att skapa så många lekvärden som möjligt.

## Vara tillgängliga

Olika funktionsnedsättningar ställer olika krav på anpassning. Ibland innebär anpassningar för en viss typ funktionsnedsättning att lekvärdet minskar för barn utan, eller med en annan typ av funktionsnedsättning. De vanligaste funktionsnedsättningar bland barn och unga syns inte utan det handlar om kognitiva funktionsnedsättningar och neuropsykiatrisk funktionsnedsättning som ADHD eller autismspektrumtillstånd (AST). Det finns barn och ungdomar med olika typer av rörelsehinder varav ca hälften använder förflyttningsmedel som rullstol.

Hela lekmiljön behöver inte vara tillgänglighetsanpassad om platsens förutsättningar inte tillåter detta. Det ska vara lätt att ta sig till platsen och markbeläggningen i lekmiljön ska vara möjligt att ta sig fram med rullstol eller rollator. En variation av anpassade lekredskap ger barnet möjlighet att utvecklas och testa sin förmåga. Det bör finnas tillgängliga sittplatser och en tydlig avgränsning. I den gröna lekmiljön kan framkomlighet skapas genom att bygga spångade eller grusade vägar vilket bidrar till spännande och berikande upplevelse.

Tillgänglighetsaspekter ska alltid vägas in vid gestaltning av nya lekmiljöer, och i samband med det är det viktigt att balansera olika behov mot varandra. Vid utformning av nya lekmiljöer och val av särskilda anpassningsåtgärder är det lämpligt att ta stöd i rapporter och rekommendationer som belyser viktiga aspekter för olika typer av funktionsnedsättningar.



### Vara flexibla

För att kommunens lekmiljöer ska vara intressanta och inspirerande året runt och i framtiden bör en viss flexibilitet finnas med i det löpande underhållet. Både platsens egna förutsättningar och dess besökare ändras över tid, vilket också ställer krav på att lekmiljöerna kan förändras efter behov.

Upplevelsen kan ändras genom att vissa lekfunktioner tas bort eller förändras över tid för att lämna utrymme för något nytt. Säsongsbetonade aktiviteter kan exempelvis vara att man spolar en basketbana med vatten på vintern för att bli en skridskobana. Att förse platsen med växtmaterial som blommor, bär och frukt gör att platsen blir värdefull året runt.

### Vara unika

Genom att skapa unika lekmiljöer med olika upplevelser gör man inte bara lekmiljöer mer spännande och attraktiva, utan skapar också en identitet till området. En struktur av varierande lekmiljöer uppmuntrar också till en större rörelse i kommunen, vilket är positivt för den enskilde invånaren och för kommunens utveckling som helhet.

Vid utformningen av lekmiljöer ska platsens specifika egenskaper och karaktär tas tillvara för att skapa en unik och varierad lekmiljö. Den lokala identiteten på platsen bör i den mån det går förstärkas. Platspecifika konstverk och skulpturer kan exempelvis kombineras med lekfunktioner för att skapa unika lekmiljöer och attrahera en bredare grupp.





## Utmaningar och äventyr

En viktig kvalitet för lekmiljöer är att barn uppfattar dem som spännande. Det kan innebära olika saker för olika barn och olika åldersgrupper. Fysiska utmaningar där barn kan testa sina gränser när det gäller till exempel balans och klättring är ofta uppskattat. Naturmiljöer där man kan hitta olika insekter och andra djur skapar förutsättningar för utforskande lekar.

## Integreras i den grönbå strukturen

Lekmiljön kan om det är möjligt angränsa till natur, park och annan grönska så att intilliggande grönområde och vatten införlivas. I den gröna lekmiljön ska kommunen arbeta för ekosystemtjänster genom att välja värdefulla växter som gynna pollinatörer. Att sätta upp insekthotell, grunda fågelbad och fågelholkar synliggör betydelsen av ekosystemtjänster samtidigt som det ger spännande inslag i lekmiljön. Naturen kan fylla barnens behov av att dra sig undan samtidigt som naturen tilltalar barnens fantasi då leken kan tillåtas blir friare men även får möjlighet till social samvaro. Forskning visar leken bland barn tenderar att bli mindre könsuppdelad ute i naturen. Lekmöjligheter i naturmiljö innebär möjligheter till upptäckter och äventyr. Kojor har i alla tider spelat en viktig roll i barnens lek i skogen.

Vegetation är en viktig beståndsdel i en bra lekmiljö som både gynnar och förstärker leken. En varierad växtlighet kan också tillföra leken ätbara frukter och bär, blommor, kottar och löv att samla på. Träd erbjuder klätteräventyr och ge näring åt fantasin. Vatteninslag utvecklar experimenterande och utforskande lekar.

## Anläggas på en strategisk plats

Val av plats är mycket viktigt för tillgängligheten, trivseln och tryggheten. Kommunens lekmiljöer ska vara lätta att nå för barn och det är positivt om de ligger där många barn förväntas passera. En placering i nära anslutning till bostadsområden och populära gång-och cykelvägar ökar tillgängligheten och kan även bidra till trygghet genom många förbipasserande. Känslan av trygghet kan även förstärkas med väl genomtänkt belysning, samt genom skötsel och utformning som gör att platsen känns omhändertagen och personlig. Viktigt vid placering av lekmiljö är att ta hänsyn till trafikbuller samt annat buller utomhus.

# Kriterier

Lekmiljöprogrammet är ett strategiskt dokument som definierar framtidens lekmiljöer som kommunen bör leva upp till. Riktlinjerna åtföljs av kriterier för de respektive kategorierna.

## Lekredskap

Många lekredskap är utformade för olika typer av motoriska lekar och fysiska utmaningar. Barn leker dock på många olika sätt, och de mer stillsamma roll- och fantasilekarna är minst lika viktiga att stimulera. Lekredskap som kan ha olika funktioner, där barnen själva fyller med olika innehåll för fantasifull lek bör därför väljas. Det kan vara att lekredskapen är skulpturer eller har naturinslag. Det är också viktigt att lekredskapen är robusta, tål hård lek, slitage samt är lätt att underhålla.

## Vegetation

En viktig fråga för att utveckla och höja lekvärdet är att fokusera på en grön lekmiljö. Lekredskap kan vara jätteviktiga för att skapa spännande lekmiljöer, de är del av en enhet där den omgivande naturen och vegetation är minst lika viktig.

Det planterade växtmaterialet måste vara slitåligt för att klara av barnens lek. Träd och buskar som är relativt stora redan vid planteringstillfälle minskar risk för att det förstörs under etableringsfasen. Träd och buskar med ätbara frukter och bär är populärt. Växter som gynnar biologisk mångfald ska eftersträvas.

Växtligheten kan även vara ett användbart verktyg för att skapa olika rum och skärma av störningar från omgivningen. Öppna ytor kan ramas in så att de inte upplevs som ödsliga och tomma. Större buskage där barn kan krypa in och skapa ”egna rum” är mycket uppskattat.

## Topografi

Kuperad terräng tillför stora värden för lekmiljöer. För de yngsta barnen kan sluttande plan vara mycket uppskattade, medan de äldre barnen vill ha högre och brantare backar. Om området är helt platt runt lekmiljön kan större och mindre kullar skapas. Kullarna är viktig vintertid när pulkaåknigen är en rolig utomhusaktivitet.

## Lekvärden

Lekmiljön ska erbjuda minst 6 olika lekvärden för barn, exempelvis klättra, balansera, utforska höjder, konstruera, skapa, och fantasilek. Rik tillgång på olika typer av naturmaterial i anslutning till olika lekredskap förhöjer lekvärden, liksom att tillföra material till platsen som till exempel grenar för kojbyggen eller bräder för konstruktionsbyggen. Stora sandlådor, blad, stenar kottar m.m. skapar förutsättningar för kreativ och fantasibaserad lek. Vattenlek är särskilt populärt.

## Skugga

Barn är känsliga för överexponering av UV-strålning i vanligt solljus. Skugga från träd och buskar är det viktigaste verktyget för att skapa tillräckligt solskydd i lekmiljöer. I en lekmiljö bör det alltid finnas platser som är placerade i skugga (mitt av dagen, sommardag), särskilt platser där yngre barn och andra barn och andra besökare tillbringar längre stunder som till exempel vid sandlådor och sittplatser.

## Samlingsplats

Olika typer av sittplatser är viktiga samlings- och mötesplatser. Många vuxna önskar att sitta i närheten av barns lek, och sittplatser med bord är viktiga för fika. Vid större utflyktslekplatser bör det finnas samlingsplats- sittplatser för förskolegrupper eller möjlighet att grilla med familj och vänner.

## Informationsskyltar och papperskorgar

Alla lekmiljöer ska utrustas med övergripande informationsmaterial i digitalt och tryckt format. Lekmiljöerna ska även innehålla papperskorgar.

# Säkerhetskrav

Alla kommuners lekmiljöer måste hålla en väldefinierad säkerhetsstandard. Habo kommun är i egenskap av markägare enligt Plan och bygglagen (PBL) skyldig att underhålla lekmiljöerna på ett sådant sätt att olycksriskerna minimeras.

Lekmiljöer ska säkerhetsbesiktigas innan de tas i bruk och därefter besiktigas årligen. Besiktning sker av en certifierad besiktningsman. Dessa besiktningar används sedan som en grund för underhåll av lekmiljöer.

Det är viktigt att arbeta förebyggande där fortlöpande drift och underhåll säkerställer att lekmiljöerna är säkra. Allvarliga fel som kan innebära risk för livshotande eller permanenta skador ska alltid åtgärdas omedelbart.

Säkerhetskrav berör i första hand lekredskap och stötdämpande material. Det finns framtagna europastandarder för alla EU-länder med krav på bl. a rutschbanor, gungor och karuseller. Standarddelarna omfattar SSEN 1176-1 till SS-EN 1176-11 samt SS-EN 1177.

Ett alltför stort fokus på säkerhet kan dock motverka själva syftet med lekmiljöer – att skapa attraktiva och spännande lekmiljöer och mötesplatser som bidrar till barns hälsa och utveckling. Strävan efter säkerhet måste balanseras mot barn behov och utmaning för deras normala utveckling. För barns säkerhet är det viktigt att fokusera på just risk för livshotande eller permanenta skador, samt de risker som barnen själv har svårt att uppfatta. Lekmiljöer ska utformas så att barn tillåts att utveckla sin egen riskbedömningsförmåga vilket är mycket viktig säkerhetsfråga ur ett långsiktigt perspektiv.





# Analys

## Analys

För att analysera dagens situation har en kartläggning av befolkningsunderlag genomförts. Analysens underlagsdel består bl.a. av befolkningsstatistik från 2020 uppdelat efter nyckelkodssystemet (NYKO). NYKO är ett databehandlingssystem som är framtaget av statistiska centralbyrån för att göra det möjligt att redovisa statistik för delområden inom kommunen. Syftet är att få en bild av hur befolkningsunderlaget ser ut i de olika områdena och jämföra med dagens utbud. Befolkningsunderlaget består av barn i åldrarna 0-18 år.

## Befolkningsunderlag

Habo kommun har idag ca 12 500 invånare varav ca 3000 av dessa är barn mellan 0-18 år. Barnen utgör därmed 24 procent av kommunens befolkning. Barnen i kommunen består av följande åldersindelning: 33 procent som är 0-5 år, 33 procent som är 6-11 år samt 34 procent som är 12-18 år. Den största gruppen är alltså unga personer mellan 12-18 år som idag saknar särskilda aktivitetsplatser som bidrar till rörelse, lek och social samvaro i kommunen.

Åldersindelning	0-5 år	6-11 år	12-18 år
<b>Procent</b>	33 %	33 %	34 %

Tabell: Barnens åldersindelning i kommunen 2020

Område	0-5 år	6-11 år	12-18 år	Totalt
<b>Brandstorp</b>	3	8	8	19
<b>Baskarp</b>	5	7	6	18
<b>Fagerhult</b>	22	29	24	75
<b>Västerkärr</b>	10	10	10	30
<b>Furusjö</b>	25	26	28	79
<b>Kyrkeryd</b>	25	47	53	125
<b>Lagget</b>	33	22	38	93
<b>Kråkeryd</b>	70	93	104	267
<b>Mölekullen</b>	25	29	42	96
<b>Gunnarsbo</b>	38	32	42	112
<b>Hagaboda</b>	22	24	34	80
<b>Stora Kärr Norra</b>	88	82	85	255
<b>Stora Kärr Södra</b>	69	84	93	246
<b>Centrala Habo</b>	66	67	86	219
<b>Bränninge</b>	272	200	173	645
<b>Lilla Bränninge</b>	96	19	5	120
<b>Södra Bränninge</b>	32	65	51	148
<b>Fiskebäck</b>	26	26	33	85
<b>Sjogarp</b>	27	75	72	174
<b>Totalt antal barn</b>	954	945	987	2886

Tabell: Antal barn och åldresindelning för varje område i Habo kommun 2020



## Översiktskartor

På nästkommande sidor presenteras översiktskartor över kommunens befintliga lekmiljöer inom Habo tätort. Kommunala lekmiljöer presenteras med en buffert på 150 meter, 300 meter och 600 meter samt antal barn och åldersindelning.

Det är enbart Habo kommuns allmänna lekmiljöer inom Habo tätort som presenteras. Anledning till detta är att lekmiljöer som är knutna till skolor/förskolor har allmänheten inte tillträde till lekmiljön under tiden då verksamheten pågår. Däremot är det väldigt viktigt att det finns en bra grön och attraktiv lekmiljö för barnen under pågående verksamhet samt att platsen kan användas av allmänheten under de tider då ordinarie verksamhet inte pågår. Kartorna presentera ej heller de privatägda lekmiljöerna som eventuellt finns inom tätorten då Habo kommun inte har rådighet över dessa. Viktigt att komma ihåg att prioriteringslistan och åtgärdsprogrammet är ett levande dokument där kommunen ska aktivt uppdatera och arbeta för att samtliga lekmiljöer är attraktiva och håller en god standard.

## Lekmiljöer i tätorten

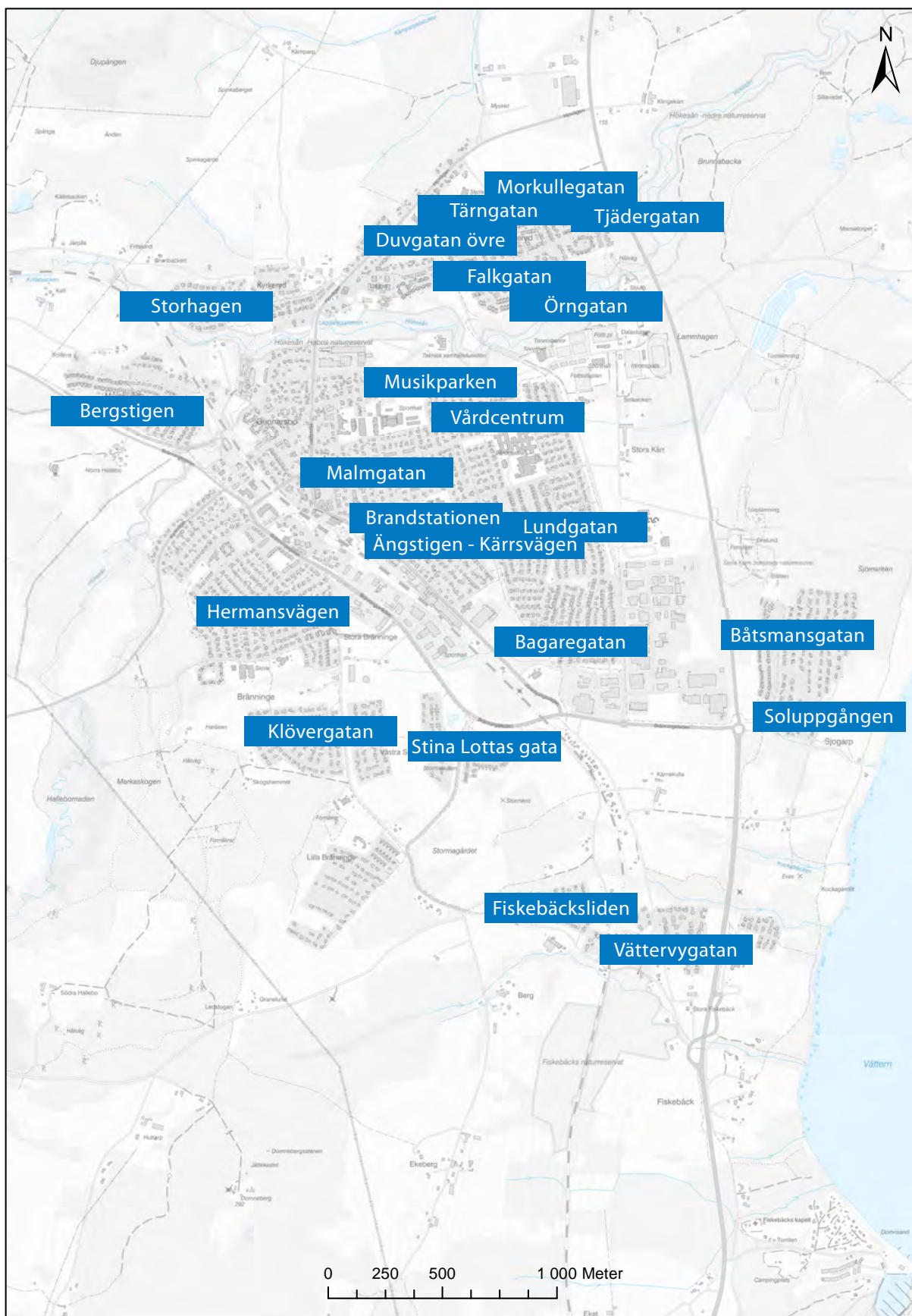
Habo kommun ansvarar idag för 22 allmänna lek- miljöer inom Habo kommuns tätort. Kartläggningen visar att fördelningen av kommunens allmänna lek- miljöer är ojämn. På den nordöstra sidan inom Habo tätort finns det ett stort utbud av lek- miljöer, där få områden har längre än 300 meter till en lek- miljö. Det finns flera områden där barn till och med kan nå fler än en lek- miljö inom upptagningsområdet av 300 meter från bostaden exempelvis Kråkeryd och dess omnejd. Om det finns få barn i ett område men ett stort utbud av lek- miljöer har det troligtvis skett ett generationsskifte i bostadsområdet vilket kan resultera till en överetablering av allmänna lek- miljöer.

På västra och södra delen av tätorten är utbudet mindre och det är glesare mellan utbudet av de allmänna lek- miljöerna. Det finns en del områden där det idag inte möjligt att från sin bostad inom upp- tagningsområdet av 300 meter nå en lek- miljö. I bl.a. områdena Gunnarsbo, Bränninge, Västra Solhöjden, Lilla Bränning samt Söderkulla och Fiskebäck. Det är viktigt att det finns offentliga lek- miljöer i hela kommunen eftersom barn leker oavsett om miljön är anpassad för lek eller inte.

Nedanstående översiktskartan visar barnantal, åldersindelning samt hur många lek- miljöer det finns inom varje nyckelkodsområde. Delområdena är ofta indelade efter större barriärer såsom järnväg eller större gata som barn inte ska behöva korsa för att nå en lek- miljö.

En annan aspekt som bör finnas med vid planering av framtida lek- miljöer är om många äldre bor i ett område (främst villaområden). Detta kan vara indikation om att ett område kan få en förnygrad befolkning inom några års tid. Förmodan är att äldre över 70 år inom snar framtid kommer att sälja sin bostad och att barnfamiljer kan komma att flytta in.

Sammanfattningsvis kan sägas att det finns en ojämn fördelning av kommunens allmänna lek- miljöer i förhållande till befolkning- smängden samt att utbudet av lek- miljöerna är ofta små och anpassade för yngre barn i kommunen. Idag finns inga lek- miljöer eller aktivitetsytor som är anpassade för kommunens ungdomar. Det är viktigt att Habo kommuns framtida lek- miljöer inkluderar kommunens unga.

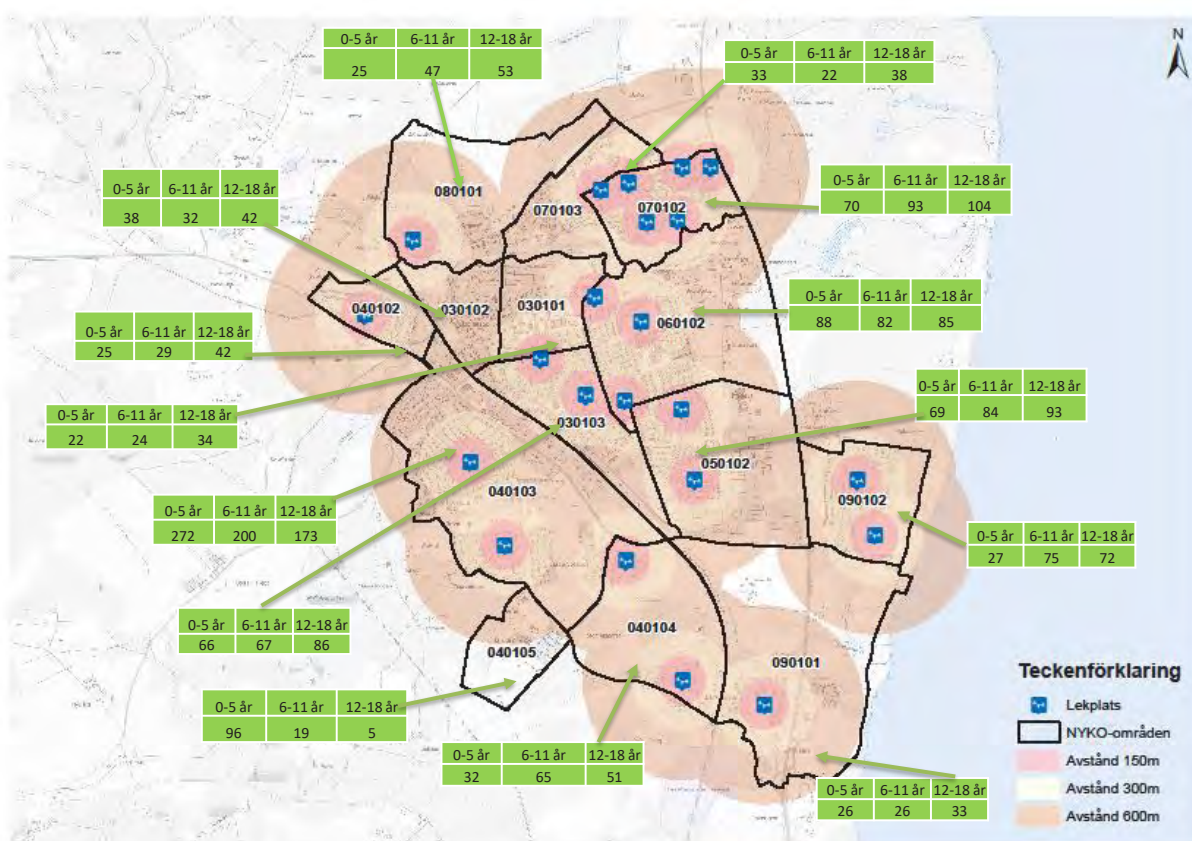


Karta: Fördelning av allmänna lek miljöer i Habo tätort

Nedanstående översiktskartan visar barnantal, åldersindelning samt hur många lekmiljöer det finns inom varje nyckelkodsområde. Delområdena är ofta indelade efter större barriärer såsom järnväg eller större gata som barn inte ska behöva korsa för att nå en lekmiljö.

En annan aspekt som bör finnas med vid planering av framtida lekmiljöer är om många äldre bor i ett område (främst villaområden). Detta kan vara indikation om att ett område kan få en föryngrad befolkning inom några års tid. Förmodan är att äldre över 70 år inom snar framtid kommer att sälja sin bostad och att barnfamiljer kan komma att flytta in.

Sammanfattningsvis kan sägas att det finns en ojämn fördelning av kommunens allmänna lekmiljöer i förhållande till befolkningens mängd samt att utbudet av lekmiljöerna är ofta små och anpassade för yngre barn i kommunen. Idag finns inga lekmiljöer eller aktivitetsytor som är anpassade för kommunens ungdomar. Det är viktigt att Habo kommuns framtida lekmiljöer inkluderar kommunens unga.



Karta: Fördelning av Barnantal, åldersindelning samt hur många lekmiljöer det finns inom varje nyckelkodsområde.

# Strategi

Genom lek miljöprogrammet skapar Habo kommun en strategi för hur lek miljöer i kommunen ska prioriteras. Målet är att möjliggöra för satsning av färre men större lek miljöer. Attraktiva lek miljöer från olika bostadsområden har stor betydelse för trivseln och den sociala sammanhållningen. Att stärka lek miljöers attraktionskraft och sociala värden och är därmed ett sätt att arbeta för trygghet integration och skapa förutsättningar för fler mänskliga möten som är generationsöverskridande.

En annan viktig strategi handlar om att se till olika gruppers önskemål och behov. Olika aktiviteter och lekar är olika viktiga för olika åldersgrupper av barn och ungdomar, och utformning innehåll på lek miljöer behöver ta hänsyn till detta. Det är därför viktigt att kommunens framtida lek miljöer erbjuder aktivitetsytor med sport, träning och lekfull miljö som inkluderar ungdomarna.

För att främja lek miljöernas attraktivitet och för att fördela resurserna där det ger mest utdelning är det bättre att satsa på vissa valda platser och avveckla andra lägre prioriterade platser. Det kan handla om lek miljöer som utnyttjas dåligt, ligger nära andra populära lek miljöer eller att det saknas tillräckligt utrymme för lek och aktivitet. Genom att avveckla lek miljöer som ej är attraktiva för besökare, sällan används eller är olämpligt placerade, frigörs resurser som kan användas för att istället rusta upp och utveckla andra till attraktiva och spännande lek miljöer.

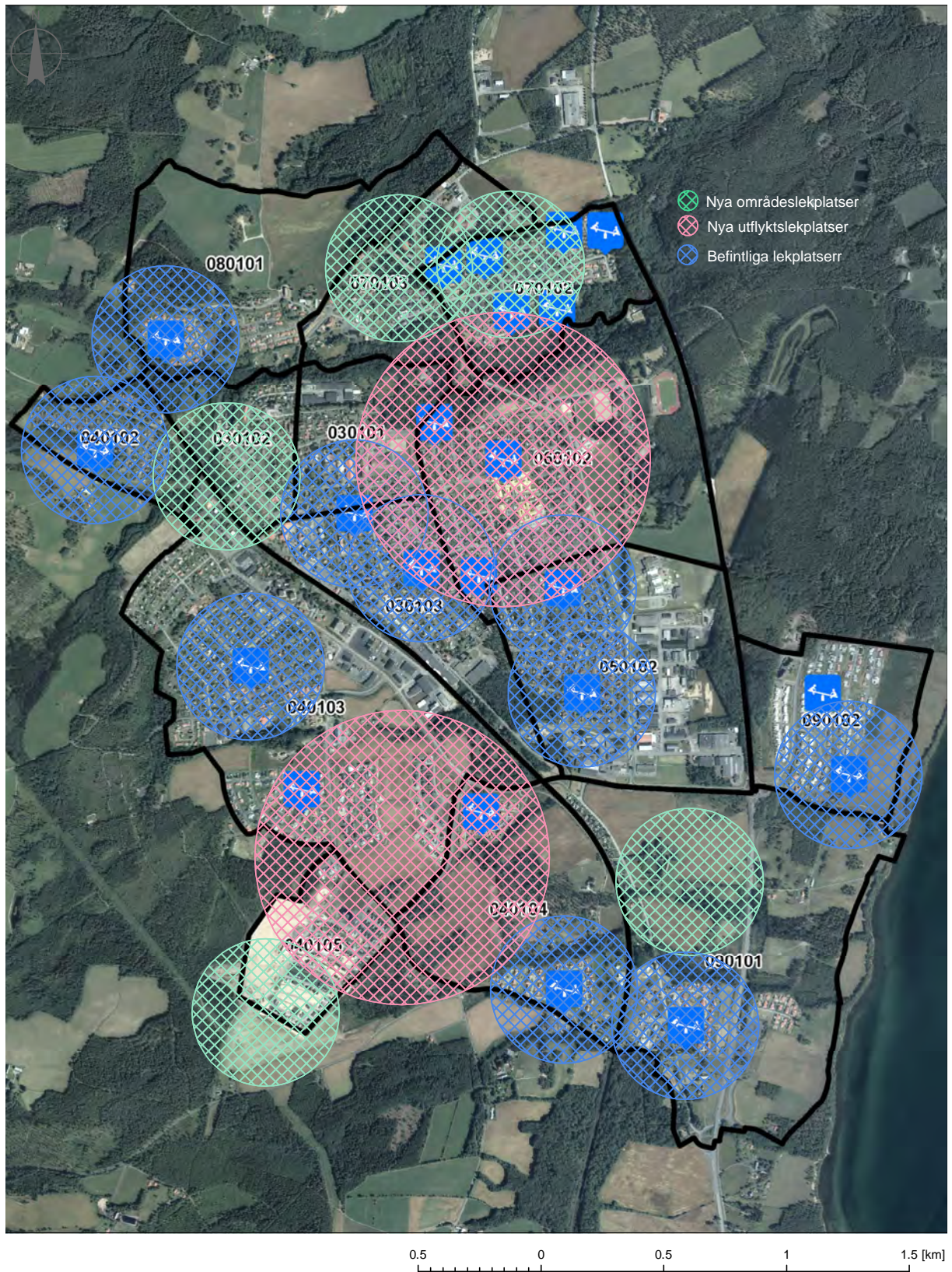
## Kommunens framtida lek miljöer

Då kommunen äger och förvaltar många olika typer av lek miljöer med olika standarder samt har en spridning över hela kommunen, kommer det strategiska arbetet med kommunens samtliga lek miljöer ske stegvis. Det första steget är att kommunen planerar för att avveckla 12 närlek miljöer, utveckla 10 befintliga områdeslek miljöer samt nyetablera 5 områdeslek miljöer och 2 utflyktslek miljöer inom Habo tätort. Utflyktslek miljön vid vårdcentralen kommer vara den största av de två utflyktslek miljöerna.

Områdeslek miljöerna kommer att ha en buffertzona på 300 meter och utflyktsmiljöerna kommer att ha en buffertzona på 600 meter. Generellt kan sägas att riktlinjer som finns inom Sverige och EU gällande vilket avstånd barn bör ha till lek miljö ligger mellan 300-600 meter.

Nedan visar översiktskartan var de framtida lek miljöerna planeras att placeras.





Karta: Habo kommuns placering av framtida lekmiljöer 2020



Beteckning	Namn	Avveckling	Utveckling	Nytablering	Typ av lekmiljö
G1	Brandstationen		X		Närlekmiljö
G2	Malmgatan		X		Områdeslekmiljö
G3	Musikparken	X			Närlekmiljö
G4	Duvgatan övre	X			Närlekmiljö
G5	Tärngatan	X			Närlekmiljö
G8	Morkullegatan	X			Närlekmiljö
G9	Tjädergatan	X			Närlekmiljö
G10	Falkgatan	X			Närlekmiljö
G11	Örngatan	X			Närlekmiljö
G12	Hermansvägen		X		Områdeslekmiljö
G13	Bergstigen		X		Områdeslekmiljö
G14	Lundgatan		X		Områdeslekmiljö
G15	Storhagen		X		Områdeslekmiljö
G16	Vätterygatan		X		Områdeslekmiljö
G22	Bagaregatan		X		Områdeslekmiljö
G24	Ängstigen-Kärsvägen	X			Närlekmiljö
G25	Vårdcentrum	X			Utflyktsmiljö
G26	Fiskebäcksliden		X		Områdeslekmiljö
G27	Soluppgången		X		Områdeslekmiljö
G28	Båtmansgatan	X			Närlekmiljö
G29	Stina Lottas gata	X			Närlekmiljö
G30	Klövergatan	X			Närlekmiljö
N1	Kråkeryd			X	Områdeslekmiljö
N2	Vårdcentrum			X	Utflyktsmiljö
N3	Bränninge Hills			X	Områdeslekmiljö
N4	Kärnekulla			X	Områdeslekmiljö
N5	Västra Solhöjden			X	Utflyktsmiljö
N6	Lagget			X	Områdeslekmiljö
N7	Tidaholmsvägen			X	Områdeslekmiljö

Tabell: Allmänna lekmiljöers prioritering och åtgärd inom Habo tätort

Under 2020 -2022 kommer kommunen genomföra en prioritering och åtgärdsplan för lekmiljöer som är knutna till förskolor och skolor. Tredje etappen blir lekmiljöerna som är placerade utanför Habo tätort.

### Prioritering

Nedanstående kapitel presenteras prioriteringar av de allmänna lekmiljöer som Habo kommun förvaltar. Lekmiljöerna som är knutna till skolor och förskolor ingår även i det här programmet men då dessa lekmiljöer är knutna till pågående verksamhet så går det inte avveckla dessa lekmiljöer. Fokusen blir istället att underhålla och utveckla till attraktiva och spännande gröna lekmiljöer.

### Avveckling

När beslut har tagits att en lekmiljö ska få prioritering avveckling betyder det att lekmiljön succesivt ska avvecklas. De lekredskap som inte når säkerhetsstandard tas bort, medan de lekredskap som fortfarande är i gott skick kan finnas kvar. Detta betyder att lekmiljön kan vara kvar under en längre tid även efter beslut om avveckling. Efter den tidpunkt då en lekmiljö har avvecklats är det av stor vikt att markområdena även då känns omhändertagna. Det kan krävas åtgärder för att göra platsen trevlig att vistas på. I många fall kan platsen anpassas att göra lämplig för spontanlek. Samlingsplats med sittmöjlighet som finns intill lekmiljöer bör i så stor mån finnas kvar.

### Löpande drift och underhåll

Vi val av lekutrustning och underhåll av lekmiljö är underhållskostnader en mycket viktig aspekt. Under hösten 2020 planeras ett digitalt rapportsystem för löpande och drift och underhåll tas i bruk. Det är viktigt att parallellt med utveckling och upprustning av kommunens lekmiljöer investera i det löpande underhållet. Slitna redskap ska bytas ut och nytt växtmaterial planteras för att undvika att hamna i behovet av helrenovering. Ytor med grus, bark och sand behöver ofta bättras på. Om lekmiljön underhålls fortlöpande förlängs deras livslängd avsevärt.

Det är viktigt att det deltar representanter från Gatu- och parkenheten vid utformning av lekmiljöer. Det gör det möjligt att få in värdefulla synpunkter i tidigt skede och det finns större utsikter att skapa miljöer som är både spännande, kreativa, attraktiva och lämpliga ur driftsynpunkt.

### Utveckling och ombyggnad

En lekmiljö som får prioritering utveckling ska få fortsatt underhåll, samtidigt som gestaltning och utveckling av lekmiljön ska leva upp till de riktlinjer som kommunen har antagit. Att bara byta ut lekredskap och bänkar är i de allra flesta fall inte tillräckligt för att lekmiljön ska få leva upp till acceptabel standard. I de flesta fall kommer förändringar av ytor göras, ofta handlar det om att förse lekmiljön med multifunktionella lekredskap, utöka med fler lekvärden, minska gummimattor och grusytor till förmån för vegetation m.m.

### Kostnad

För att upprätthålla lekmiljöernas standard krävs både stora och små åtgärder som fordrar resurser vad gäller tid och pengar. För det första krävs drift, det vill säga dagliga skötseln vad gäller renhållning och tillsyn som är nödvändiga för att lekmiljöerna ska vara säkra. För det andra kräver lekmiljöerna underhåll, alltså planerade åtgärder för att bevara säkra lekmiljöer och funktion under dess livslängd. För det tredje kräver lekmiljöerna investeringar, vilket innebär åtgärder som syftar till att nyetablera eller höja standarden på lekmiljöerna. Det kan vara i syfte att öka säkerhetsgraden för att nå europastandardens krav, eller för att öka attraktionskraften och/eller tillgängligheten för en lekmiljö.

# Inventering av lekmiljöer

## Definition och begrepp

### Placering

Beskriver lekmiljöernas läge, i vilket typ av område lekmiljön ligger i och hur den avgränsas.

### Klassificering

Lekmiljön klassificeras som områdeslekplats eller utflyktslekplats.

### Innehåll

Här beskrivs lekmiljöns innehåll. Det innefattar den faktiska lekutrustningen, lekvärden, sittmöjligheter, aktivitetsytor och belysning m.m. Vegetation och omgivning beskrivs i viss mån då det också vara en del i leken och viktigt för hur platsen upplevs.

### Användare/status

Användbarhet beskrivs utifrån driftpersonalens uppfattning om lekmiljö

### Åldersgrupp

Åldersgrupper beskriver hur väl lekmiljön är anpassad efter olika åldrar. (Lekmiljön ska inkludera både barn och unga (1-18 År))



## Tillgänglighet

Tillgängligheten beskrivs hur välanpassad lekmiljön är efter olika funktionshinder. Då funktionshindrades handikapp är oerhört varierad är det svårt att bedöma. Leken är dock allas rättighet och därför är det viktigt att låta det ingå i bedömningen. Fler aspekter hade kunnat ta hänsyn till här men kommunen har valt att avgränsa till:

- Är lekutrustningen placerad på ett underlag för att rörelsehindrade enkelt ska kunna nå lekutrustningen?
- Har vägen till lekmiljön en human lutning och är i ett underlag som gör det lätt att ta sig fram?
- Finns tydliga kontraster och angränsningar som kan underlätta för synskadade?
- Finns det stimulerande multifunktionella lekredskap som är anpassade för olika funktionshinder?
- Berikar lekmiljön till upplevelser och äventyr för funktionshindrade?

## Säkerhet

Säkerhet beskriver i första hand hur säkert det är att transportera sig till lekmiljön; t.ex. om det finns större vägar som barnen tvingas korsa för att nå lekplatsen.

## Rumslighet och trivsamt

Denna kategori beskriver om platsen är trivsamt att vistas på, både för vuxna och barn, som om platsen har en tydlig rumslighet.

- Är platsen skyddad från trafik och är utformningen vacker?
- Är det öppet och ödligt eller står innehållet i proportion till offentliga lekmiljöns storlek

Avgränsningen kan bli ett stöd i att hitta till lekmiljön och kontraster i färgsättning och markbeläggning kan hjälpa till att signalera var lekutrustningen är placerad.

## Åtgärdsförslag

I slutet av varje inventering bör det finnas ett kortfattat förslag som beskriver inriktningen för lekmiljön. Exempelvis:

### Åtgärdsförslag

Lekmiljön upprustas till utflyktslekplats

### Åtgärdsförslag

Ordinarie underhåll

### Åtgärdsförslag

Lekmiljön avvecklas på sikt

### Åtgärdsförslag

Upprustas med utökad lekutbud





**HABO KOMMUN**

Box 212 • 566 24 Habo • 036-442 80 00 • [info@habokommun.se](mailto:info@habokommun.se) • [www.habokommun.se](http://www.habokommun.se)